

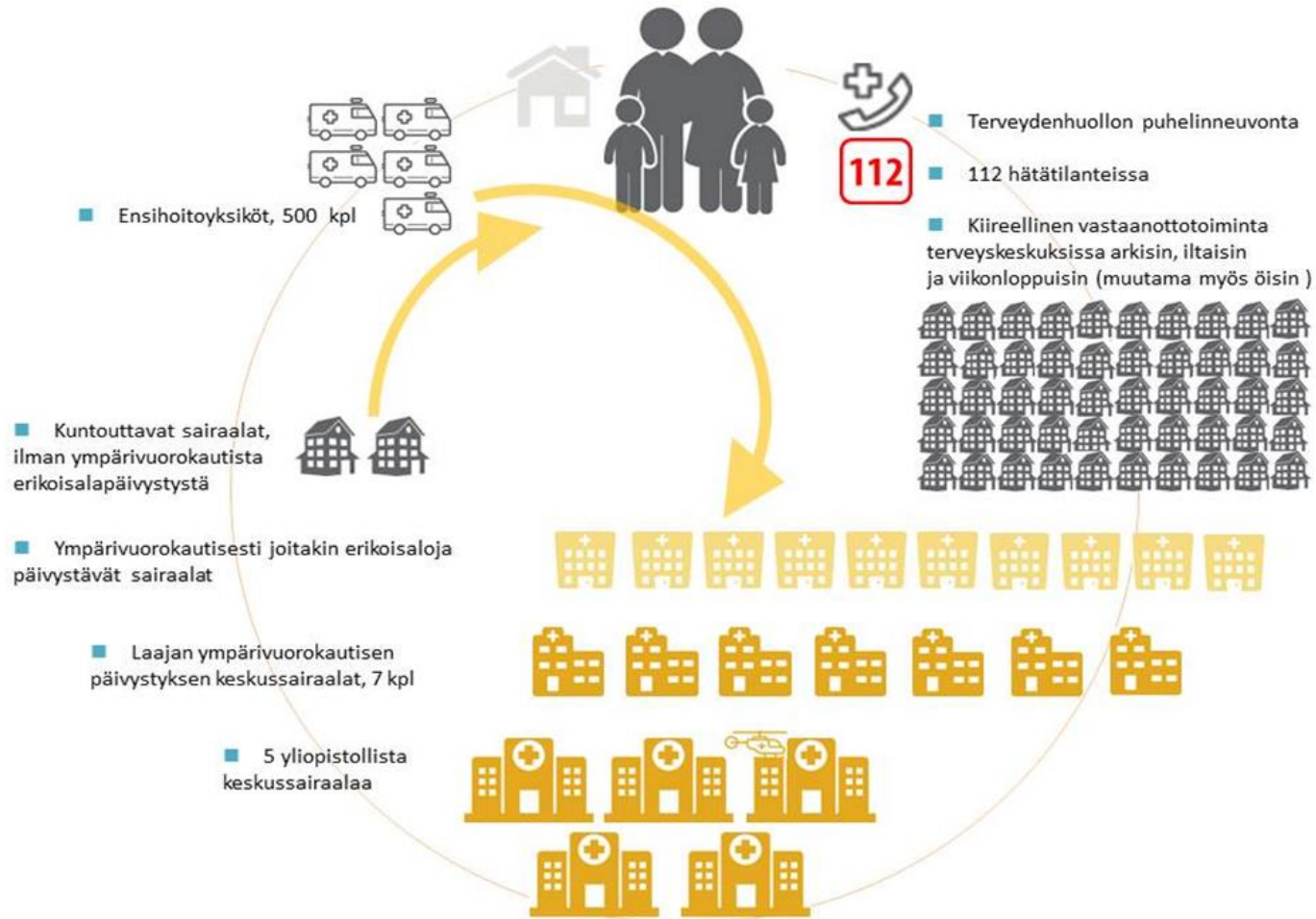
# Mitä sote-päivystyksen ja erikoissairaanhoidon uudistus muuttavat?



Liisa-Maria Voipio-Pulkki  
Timo Keistinen  
Anne Koskela  
Lotta Hämeen-Anttila  
Satu Karppanen  
Virva Juurikkala  
Lasse Ilkka  
Taina Mäntyranta  
Anne Nordblad  
STM/STO



# Ympäri vuorokautisen päivystyksen porrastus



# ESH:n rakennemuutos hallitusohjelmassa

- **Liite 6:**
  - tavoitteena on hillitä erikoissairaanhoidon kustannuskehitystä ja saavuttaa säästöjä jo ennen sote-uudistuksen täysimääräistä toimeenpanoa
  - keinoina alueellinen keskittäminen ja kannustava rahoitus
- **Sote-linjaus 7.11.2015:**
  - 15 selkeää alueellista sote-kokonaisuutta (15/18 -malli)
  - päivystävän sairaalaverkon tiivistäminen (5/12/18 -malli) vastaamaan väestön tarpeeseen valtakunnallisesti koordinoidusti ja yhtenäisin perustein
- Edellä mainitut asiakirjat käsittelevät asiaa ensisijaisesti terveydenhuollon näkökulmasta
- **Rakenteellinen muutos on tarpeen myös sosiaalihuollossa**



# Alueellisen erikoissairaanhoidon järjestämisen tehostaminen: säästötavoitteet

- Säädetään kunnille velvoite ohjata tiettyjä vaativia leikkauksia (erikseen säädettäviä teko-nivel-, aivo-, sydän-, kaihi-, syöpä-, vatsa- yms. leikkauksia) sairaanhoitopiirissään tai muualla sellaisille terveydenhuollon yksiköille, jotka täyttävät tietyt osaamista tukevat vähimmäiskriteerit.
- Th-lain nojalla annetun erityistason sairaanhoidon järjestämisestä ja keskittämisestä annetun asetuksen 4 §:ää alueellisesti keskitettävästä erityistason sairaanhoidosta tarkistetaan siten, että siinä säädetään em. mukaisesti tarkemmin keskitettävän erityistason sairaanhoidon sisällöstä ja hoitoa antavista yksiköistä.

• Kuntien säästö	2016	2017	2018	2019	2020
	<b>-50</b>	<b>-70</b>	<b>-100</b>	<b>-110</b>	<b>- 150 M€</b>



# Sote-linjaus 7.11.2015: toimintaverkon uudistaminen

- **Laajan ympärivuorokautisen päivystyksen yksiköiden (sairaala ja siihen liittyvä vaativan sosiaalipäivystyksen yksikkö) määräksi linjataan 12**
- **Muut nykyiset keskussairaalat jatkavat ympärivuorokautisen suppeamman päivystyksen yksiköinä**, joita 12 laajan päivystyksen yksikköä ja ensihoitojärjestelmä tukevat
  - Maan eri osissa on näin etäisyydet ja muut alueelliset erityispiirteet huomioiden saatavilla ympärivuorokautisen päivystyksen palveluita *ja muita erikoistason palveluita*
  - **yhteensovitetaan liite 6:n kanssa siten, että alueellisesti keskitettävä toiminta tapahtuisi jatkossa vain 24/7 päivystävissä sairaaloissa (laajat tai suppeat palvelut)**



# Reformiministeriryhmä 4.2.2016

- Hallitusohjelman ja hallituksen marraskuussa tekemien linjausten mukaisesti
  - sairaalaverkkoa ja yhteispäivystyspalveluita uudistetaan, vaativin erikoisalapäivystys koottaisiin 12 sairaalaan.
  - Lähipalvelut turvattaisiin ja niitä tarjottaisiin jatkossa monin eri tavoin.
- Hallitusohjelman mukaan
  - alueellisen erikoissairaanhoidon järjestämisen tehostamiseksi säädetään kunnille velvoite ohjata tiettyjä vaativia leikkauksia sellaisille terveydenhuollon yksiköille, jotka täyttävät osaamista tukevat vähimmäiskriteerit
  - Terveydenhuoltolain 45 §:n nojalla annettua asetusta sairaanhoidon järjestämisestä ja keskittämisestä tarkistetaan siten, että siinä säädetään keskitettävän sairaanhoidon sisällöstä ja hoitoa antavista yksiköistä.
- Uudistukseen liittyy sosiaalipäivystyksen rakenteellinen uudistaminen osana yhteispäivystyspalveluja.



# Säädösmuutoksista

- Terveydenhuoltolaki 45§ ja 50 § päivitetään ja niiden nojalla uusitaan:
  - STM:n asetus kiireellisen hoidon perusteista ja päivystyksen erikoisalakohtaisista edellytyksistä (782/2014 )
  - VN:n asetus erityistason sairaanhoidon keskittämisestä (336/2011)
- Sosiaalihuoltolaki
  - tarkemmin myöhemmin



# THL 50 § Kiireellinen hoito; ehdotuksen peruste säilyy

- Kiireellinen sairaanhoito, mukaan lukien kiireellinen suun terveydenhuolto, mielenterveyshoito, päihdehoito ja psykososiaalinen tuki, on annettava potilaalle hänen asuinpaikastaan riippumatta. Kiireellisellä hoidolla tarkoitetaan äkillisen sairastumisen, vamman, pitkäaikaissairauden vaikeutumisen tai toimintakyvyn alenemisen edellyttämää välitöntä arviota ja hoitoa, jota ei voida siirtää ilman sairauden pahenemista tai vamman vaikeutumista.





# THL 50 § Kiireellinen hoito; ehdotuksen pääpiirteet 1

- x-y sairaanhoitopiirien (12 kpl) on järjestettävä laajan ympärivuorokautisen päivystyksen yksikkö keskussairaalaansa yhteyteen.
- Laajan ympärivuorokautisen päivystyksen yksiköllä tarkoitetaan perusterveydenhuollon ja erikoissairaanhoidon yhteispäivystystä, joka pystyy tarjoamaan laajasti palveluita usealla lääketieteen erikoisalalla ympärivuorokautisesti välittömästi ja jolla on voimavarat terveydenhuollossa tarvittavan valmiuden ylläpitämiseen ja erityistilanteiden hoitamiseen.
- Laajan ympärivuorokautisen päivystysyksikön tulee tukea muita päivystysyksiköitä.



# THL 50 § Kiireellinen hoito; ehdotuksen pääpiirteet 2

- Muiden sairaanhoitopiirien tulee ylläpitää ympärivuorokautista perusterveydenhuollon ja erikoissairaanhoidon yhteispäivystystä, jossa on valmius väestön tavanomaisten kiireellisten terveysongelmien hoitoon. Yhteispäivystyksessä tulee olla riittävä osaaminen tarvittavilta erikoisaloilta väestön tavanomaisten kiireellisten terveysongelmien hoitoon.
- Kunnan tai sairaanhoitopiirin tulee järjestää ympärivuorokautinen perusterveydenhuollon tai akuuttilääketieteen päivystys silloin, kun palvelujen saavutettavuus ja päivystyspisteiden väliset etäisyydet sitä edellyttävät, eikä väestön tarvitsemia palveluja voida riittävästi turvata ensihoitopalvelun avulla.
- Päivystystä toteuttavissa yksiköissä on oltava riittävät voimavarat ja osaaminen, jotta hoidon laatu ja potilasturvallisuus toteutuvat. Päivystyksestä ja sen laajuudesta on sovittava terveydenhuollon järjestämissuunnitelmassa ja erikoissairaanhoidon järjestämissopimuksessa ottaen huomioon alueen ensihoitopalvelu, päivystyspisteiden väliset etäisyydet sekä väestön palvelutarve.
- Kiireellisen hoidon edellyttämän arvion yhteydessä arvioidaan potilaan mahdollinen sosiaalihuollon tarve ja potilaalle on tarvittaessa annettava sosiaalihuoltolain 29 §:ssä tarkoitettu kiireellinen ja välttämätön apu. Sosiaalipäivystyksen järjestämisestä terveydenhuollon päivystysyksikön ja kiireellisen vastaanotto toiminnan yhteydessä säädetään sosiaalihuoltolaissa.
- Voidaan säätää tarkemmin valtioneuvoston asetuksella.



# THL 50 § Kiireellinen hoito; ehdotuksen pääpiirteet 2

- Kunnan ja sairaanhoitopiirin tulee järjestää ympärivuorokautinen perusterveydenhuollon tai akuuttilääketieteen päivystys silloin, kun palvelujen saavutettavuus ja päivystyspisteiden väliset etäisyydet sitä edellyttävät, eikä väestön tarvitsemia palveluja voida riittävästi turvata ensihoitopalvelun avulla.
  - vaihtoehtona stm:n poikkeuslupamenettelyn jatkaminen toistaiseksi
- Kiireellisen hoidon antamista varten kunnan on järjestettävä vastaanottotoiminta siten, että potilas saa arkipäivisin virka-aikana välittömästi terveydenhuollon ammattihenkilön arvion ja hoidon kiireellisissä tapauksissa lähellä asukkaita paitsi, jos potilasturvallisuuden ja palveluiden laadun turvaaminen edellyttää arvion ja hoidon keskittämistä päivystysyksikköön.
- Kunnan on järjestettävä terveydenhuollon ilta-ajan ja viikonlopun päiväaikainen kiireellinen vastaanottotoiminta silloin, kun palvelujen saavutettavuus sitä edellyttää.



# Sosiaali- ja terveysministeriön asetus kiireellisen hoidon perusteista ja päivystyksen erikoisalakohtaisista edellytyksistä 1

## 4§ 4 §

Laajan ympärivuorokautisen päivystyksen yksikkö

Terveystieteiden tutkimuskeskuksen 50 §:n 3 momentissa tarkoitettujen sairaanhoitopiirien tulee järjestää laajan ympärivuorokautisen päivystyksen yksikkö perusterveydenhuollon ja erikoissairaanhoidon yhteispäivystyksenä. Yksikössä tulee olla edustettuna akuuttilääketieteen, anestesiologian ja tehohoidon, gastroenterologisen kirurgian, kardiologian, lastentautien, naistentautien ja synnytysten, neurologian, ortopedian ja traumatologian, psykiatrian, radiologian, sisätautien ja yleislääketieteen tai geriatrian erikoisalojen päivystys sekä yöpäivystystä lukuun ottamatta hammaslääketieteen päivystys. Kiireellisen hoidon antamista varten tulee olla tarvittava määrä osaavaa terveydenhuollon ammattihenkilöstöä. Yksikössä tulee olla tarvittavat tilat, välineet ja laitteet potilaan taudinmääritykseen ja hoitoon, sisältäen leikkaustoiminnan ja tehohoidon.

Laajan ympärivuorokautisen päivystyspisteen tulee tukea muita alueen päivystysyksiköitä kiireellisen potilashoidon järjestämisessä. Yksikössä tulee olla riittävä valmius erityistilanteiden hoitamiseen yhdessä muiden alueen päivystysyksiköiden kanssa.



# Sosiaali- ja terveysministeriön asetus kiireellisen hoidon perusteista ja päivystyksen erikoisalakohtaisista edellytyksistä 2

## 5 § Ympäri vuorokautinen yhteispäivystysyksikkö

- Muiden kuin terveydenhuoltolain 50 §:n 3 momentissa tarkoitettujen laajaan ympärivuorokautiseen päivystykseen velvoitettujen sairaanhoitopiirien tulee järjestää ympärivuorokautinen yhteispäivystys keskussairaalan yhteydessä. Sairaanhoitopiirit, joissa on yliopistollinen sairaala, voivat väestön palvelutarpeesta niin johtuessa perustaa enemmän kuin yhden ympärivuorokautisesti päivystävän yhteispäivystysyksikön sairaaloidensa yhteyteen.
- Yhteispäivystyksessä tulee olla edustettuna väestön palvelutarvetta vastaavasti keskeisten erikoisalojen päivystys siten kuin erikoissairaanhoidon järjestämissopimuksessa on tarkemmin määritelty. Tarvittaessa voidaan erityisvastuualueiden kesken sopia ympärivuorokautisesti päivystävien sairaaloiden välisestä yhteistyöstä ja työnjaosta, jos väestön palvelutarve, maantieteelliset seikat tai voimavarojen tarkoituksenmukainen käyttö sitä edellyttävät.



# Sosiaali- ja terveysministeriön asetus kiireellisen hoidon perusteista ja päivystyksen erikoisalakohtaisista edellytyksistä 3

## **3§ Kiireellisen hoidon vastaanottotoiminta**

- Kiireellinen vastaanottotoiminta on järjestettävä arkipäivisin ilmoitettuna aikana lähellä asukkaita paitsi, jos potilasturvallisuuden ja palveluiden laadun turvaaminen edellyttää arvion ja hoidon keskittämistä päivystysyksikköön. Kiireellistä perusterveydenhuollon vastaanottotoimintaa voidaan toteuttaa osana perusterveydenhuollon tavanomaista vastaanottotoimintaa, erikoissairaanhoidon poliklinikkatoiminnan tai yhteispäivystyksen yhteydessä. Ilta-ajan ja viikonlopun päiväaikainen perusterveydenhuollon kiireellinen vastaanottotoiminta on järjestettävä silloin, kun palvelujen saavutettavuus sitä edellyttää.
- Kiireellistä vastaanottoa järjestävässä yksikössä tulee olla riittävät edellytykset taudinmääritykseen ja ohjeistus siitä, mihin potilas on tarvittaessa lähetettävä taudinmääritystä tai hoitoa varten sairauden niin vaatiessa. Palvelun järjestäjän tulee ohjata alueen väestöä siitä, milloin kyseistä kiireellistä vastaanottopalvelua on tarkoituksenmukaista käyttää.



# Sosiaali- ja terveysministeriön asetus kiireellisen hoidon perusteista ja päivystyksen erikoisalakohtaisista edellytyksistä 4

## 20§ Suun terveydenhuolto

- Terveydenhuoltolain 50§:n 3 momentissa määriteltyjen sairaanhoitopiirien kuntayhtymien, jotka on velvoitettu järjestämään laajan päivystyksen yksikkö, on yöpäivystystä lukuun ottamatta, huolehdittava, että laillistetun hammaslääkärin palvelut ovat saatavilla laajan päivystyksen yksikön yhteydessä. Yksikössä on oltava valmius kiireellisen suun hoidon tarpeen tunnistamiseen ja taudin määrittämiseen sekä tarpeelliseen kiireelliseen hoitoon.
- Yliopistollisten sairaanhoitopiirien tulee järjestää suun terveydenhuollon yöpäivystys sopien yhteistyöstä muiden sairaanhoitopiirien kanssa. Erityisvastuualueen sairaanhoitopiirien on sovittava yhdessä muiden erityisvastuualueiden sairaanhoitopiirien kanssa, miten päivystyksellinen erikoislääkärin konsultaatio tai erikoislääkärin antama hoito toteutetaan.



# Kohti asiakaslähtöisempiä palveluja

## Sosiaalipäivystys osana päivystysuudistusta



## Välttämättömän huolenpidon ja toimeentulon turvaaminen (SHL 2014/1301, 12 § )

- Jokaisella kunnassa oleskelevalla henkilöllä on oikeus saada kiireellisessä tapauksessa yksilölliseen tarpeeseensa perustuvat sosiaalipalvelut siten, ettei hänen oikeutensa välttämättömään huolenpitoon ja toimeentuloon vaarannu.
- Muussa kuin kiireellisessä tapauksessa henkilöllä on oikeus saada riittävät sosiaalihuollon palvelut kotikuntalaissa (201/1994) tarkoitetulta kotikunnaltaan tai siltä kuntayhtymältä, johon kotikunta kuuluu, ellei muualla laissa toisin säädetä.

# Sosiaalipäivystys 1

- Sosiaalipäivystys on järjestettävä ympärivuorokautisesti kiireellisen ja välttämättömän avun turvaamiseksi. Päivystys on toteutettava siten, että palveluun voi saada yhteyden ympäri vuorokauden ja kiireelliset sosiaalipalvelut voidaan toteuttaa siten kuin tässä tai muussa laissa säädetään. Päivystystä toteuttavissa yksiköissä on oltava riittävät voimavarat ja osaaminen, jotta palvelun laatu ja asiakasturvallisuus toteutuvat.
- Sosiaalipäivystystä toteutettaessa on toimittava yhteistyössä terveydenhuollon päivystyksen, pelastustoimen, poliisin, hätäkeskuksen ja tarpeen mukaan muiden toimijoiden kanssa.

## Sosiaalipäivystys 2

- Psykososiaalisesta tuesta sekä muusta kiireellisen hoidon sisällöstä säädetään terveydenhuoltolain 50 § :ssä. Sosiaalipäivystystä on järjestettävä terveydenhuoltolain 50 § :n 3 momentissa tarkoitetun laajan ympärivuorokautisen päivystysyksikön yhteydessä sekä terveydenhuoltolain 50 § :n 4 momentissa tarkoitetun perusterveydenhuollon ja erikoissairaanhoidon yhteispäivystyksen yhteydessä.
- Voidaan säätää tarkemmin valtioneuvoston asetuksella.

# Sosiaalihuolto ja varautuminen

- Tavoitteena ennaltaehkäisevä työ ja varhainen tukeminen kaikissa palveluissa, jotta mahdollisimman harvoin jouduttaisiin akuutteihin häiriötilanteisiin
- Sosiaalipäivystystyö tulee huomioida kuntien valmiussuunnitelmissa olennaisena osana toimintakokonaisuutta → osallistuu ensimmäisen tilannearvion tekemiseen
- Tärkeää huolehtia, että palvelut
  - ovat tasapuolisesti saatavilla
  - ovat sisällöltään yhdenmukaisia
  - toimivat myös kiireellisissä tilanteissa

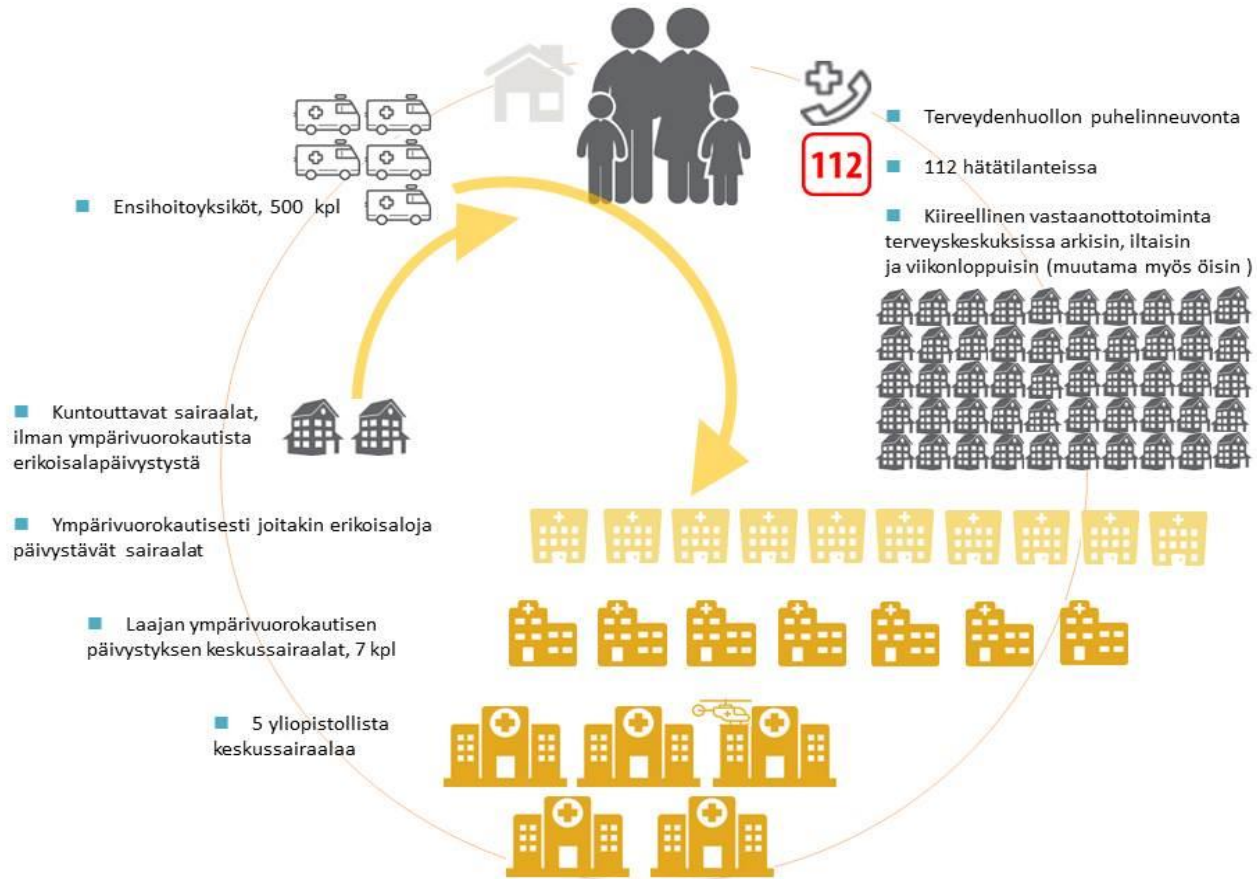
# Yhteistyökumppaneita

- Yhteydenottajana asiakas itse tai hänen läheisensä
- Hätäkeskus, poliisi, pelastuslaitos, rajavartiolaitos
- oman kunnan virka-aikaiset palvelut
  - lastensuojelun avopalvelut
  - lasten sijaishuolto
  - opetus/ kasvatus
  - päihdepalvelut
  - terveyspalvelut
- Muut sosiaalipäivystykset
- Seurakunta
- Järjestöt

# Sosiaalipäivystystyön ominaispiirteitä

- Valtaosa sosiaalipäivystyksen työstä on kiireellistä lastensuojelutyötä, jossa tarvitaan myös terveydenhuollon ja poliisin asiantuntemusta
  - seri- epäilyt, lasten pahoinpitelyt, psyykkiset arviot
  - poliisin virka-apu kotikäynneille
- Tehtävät, jotka edellyttävät sosiaaliviranomaisen nopeaa arviointia ja päätöksentekoa
  - päätöksenteko-oikeus
  - monia palveluja ei ole saatavilla päivystysaikana
    - luovat ratkaisut, soveltaminen
- Asiakkuudet lyhytaikaisia: asiakkaan tilanne ratkaistaan päivystyksellisesti

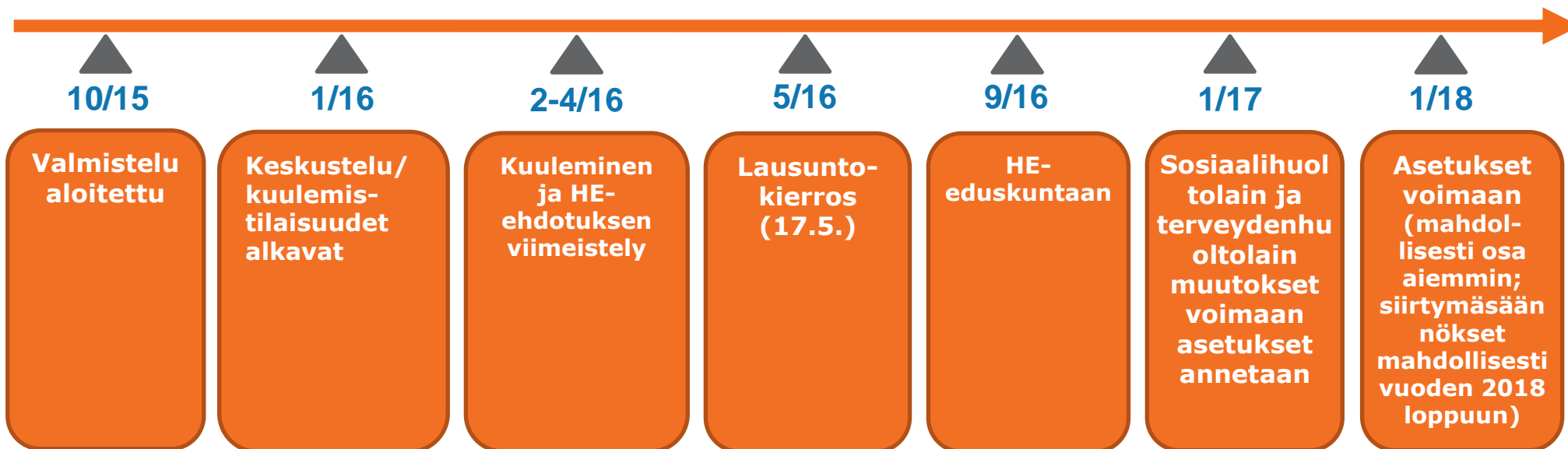
## Ympäri vuorokautisen päivistyksen porrastus



# Erikoissairaanhoidon rakenteet; päivystys ja hoidon keskittäminen

**TAVOITE:** Hoidon laadun ja vaikuttavuuden parantaminen sekä kuntien kustannusten säästöt.

**KUVAUS:** Terveydenhuoltolain joitain pykälää tarkennetaan sekä annetaan asetukset kiireellisestä hoidosta sekä erikoissairaanhoidon keskittämisestä.



## PÄÄTOIMENPITEET:

Tehdään terveydenhuoltolakiin muutokset 45§ ja 50§ sekä annetaan näiden pohjalta uudet asetukset kiireellisestä hoidosta ja erikoissairaanhoidon keskittämisestä.

Tehdään vastaavat muutokset sosiaalihuoltolakiin.







# Kiitos!

[www.alueuudistus.fi](http://www.alueuudistus.fi)

[http://stm.fi/artikkeli/-/asset\\_publisher/paivystyksen-kokonaisuus-linjattiin](http://stm.fi/artikkeli/-/asset_publisher/paivystyksen-kokonaisuus-linjattiin)

