

Järjestöt kuntalaisten hyvinvoinnin ja osallisuuden tukemisessa

Päivi Kivelä, tutkija, Sininauhaliitto
Lähipalveluseminaari 1.9.2015 Jyväskylässä

paivi.kivela@sininauha.fi



Tulevaisuuden kunta on...

(1) **kaikki** alueensa asukkaat ja toimijat tunteva, paikallista hyvinvointipolitiikkaa koordinoiva ja eri sektoreita tasapuolisesti kokoava kumppanuuskunta?

(2) **kaikkien** ihmisten osallisuutta edistävä ja sote-palvelutarpeiden muodostumista ennaltaehkäisevä toimija?

Tulevaisuuden kunnan päätehtävä on huolehtia asukkaiden, yritysten ja yhteisöjen elämisen mahdollisuuksista. Hallitus edistää tulevaisuuden kunnan roolin muuttamista palvelujen järjestäjästä yhä vahvemmin alueensa elinvoiman, yrittäjyyden ja työllisyyden edistäjäksi. Hallitus lisää kuntien päätösvaltaa erityisesti elinvoimaan liittyvissä asioissa ja vahvistaa paikallista vastuunottoa, harkintaa ja päätöksentekoa. (...) Hallitus lisää kuntalaisen ja lähiyhteisöjen omaa vastuuta yhteiskunnan haasteiden ratkaisemisessa.

VALTIONEUVOSTON TIEDONANTO EDUSKUNNALLE 29.5.2015 NIMITETYN
PÄÄMINISTERI JUHA SIPILÄN HALLITUKSEN OHJELMASTA

Painotetaan varhaista tukea, ennaltaehkäisevää työtettä ja vaikuttavia asiakaslähtöisiä palveluketjuja yli hallinnon-rajoiden. Vahvistetaan kokemusasiantuntemuksen käyttöä ja ihmisten osallisuutta. Muutoksen perustana on kumppanuus valtion, kuntien, järjestöjen, yksityisen sektorin, seurakuntien sekä työelämän toimijoiden kesken.

VALTIONEUVOSTON TIEDONANTO EDUSKUNNALLE 29.5.2015 NIMITETYN
PÄÄMINISTERI JUHA SIPILÄN HALLITUKSEN OHJELMASTA
(S. 18: HALLITUSKAUDEN KÄRKIHANKKEET: PALVELUT ASIAKASLÄHTÖISIKSI)

Mitä valtiolta odottaa kunnilta, järjestöiltä ja kansalaisilta?

Mitä kunta odottaa järjestöiltä?



Kuntalaisen hyvinvoinnin lisääntymisen, konkreettisen lisääntymisen kauttahan me katsotaan meidän järjestöyhteistyötä. (...)

*Meillä on välillä semmoinen harha täällä kunnassa, että me tehtäisiin se hyvinvointi palveluilla, mutta minun oletus on, et hyvinvointi tehdään aina merkittävästi enemmän lähiyhteisöissä ja kansalaisyhteiskunnassa. (...)
Kansalaisyhteiskunnallahan on siinä hyvinvoinnin tekemisessä paljon isompi merkitys minun silmissä – kuin palveluilla.*

(Kunnan tilaajaorganisaatio)

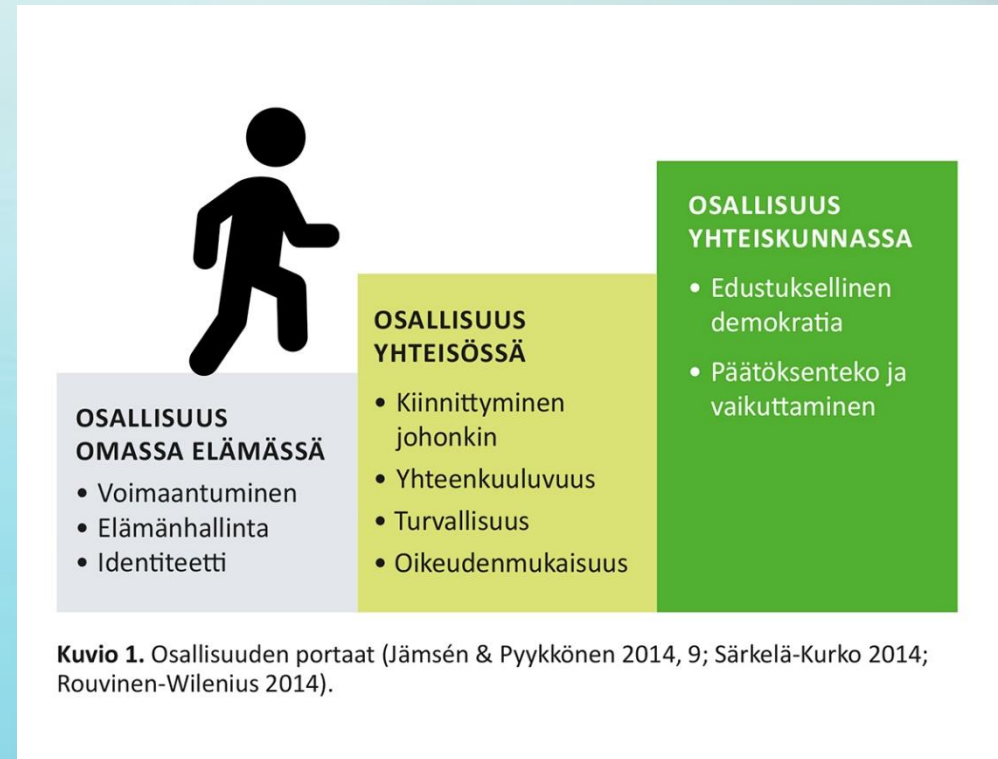
Uudistusten keskiöön ihmiset: Mitä on olla kansalainen? Mitä on osallisuus?

Kansalaisuus

1. Statuksena (yhteiskunnan konkreettinen jäsenyys, kansalaisoikeudet ja –velvollisuudet)
2. Roolina (yhteisöllisyys, osallisuus, kuuluminen ja kiinnittyminen, antavat puitteet kansalaisuudelle)
3. Spatiaalisena ilmiönä: Miten yhteiskunnassamme on mahdollista elää ihmisarvoista elämää?

Täysi kansalaisuus toteutuu monella eri tasolla samanaikaisesti (paikallinen, alueellinen, kansallinen, eurooppalainen ja globaali)

(Aaro Harju 2006: Käsite kansalainen – mitä se tarkoittaa?)



Kuka on kuntalainen? Mikä on kunnan viesti kuntalaisille?



	PASSIIVINEN KUNTALAINEN	AKTIIVINEN KUNTALAINEN	ASIAKAS-KUNTALAINEN	HEIKOSSA ASEMASSA OLEVA KUNTALAINEN
Kunnan hyvinvointipolitiikan painopiste suhteessa kuntalaisiin	Asenteisiin vaikuttaminen Herätteleminen ja kannustaminen Tiedottaminen	Toiminnan mahdollistaminen Puretaan osallistumisen esteitä Tehdään osallistuminen helpoksi	Tehokkaat, yhdenmukaiset palveluprosessit Uusien asioiden ja vaikutus- ja käyttötöjen tarjoaminen (esim. sähköisen asiainnin ja itsehoiton kehittäminen, asiakasraadit)	Etsivä työ, räätälöidyt palveluratkaisut ja palveluohjaus Arjen hallinnan, osallisuuden ja toimijuuden vahvistaminen pienin askelin
Hyvinvointipoliittinen tavoitetilä kuntalaisten osallistamisessa (kuntalaisiin kohdistuvat odotukset)	Aktiivisuuden lisääntyminen Vastuu omasta ja lähipiirin hyvinvoinnista	Vastuu omasta ja lähipiirin hyvinvoinnista Naapuriapu ja kansalaistoiminta Aloitteellisuus Valveutuneisuus	Vastuu omasta hyvinvoinnista Palvelujärjestelmän kehittämiseen osallistuminen Osallisuus omassa asiassaan Kokemus-asiantuntijuus	Autonomian, elämäntapa-muutoksen ja oman vastuun lisääntyminen Autettavasta auttajaksi kasvaminen

Picture: Shutterstock

Taulukko 1: Kunnan hyvinvointipoliittiset linjaukset ja osallistamisen tavoitetilät suhteessa eri kuntalaistyyppisiin

Kuntalaisten väliset erot ja eriarvoisuudet vaikuttavat

- (1) palveluiden ja julkisen palvelujärjestelmän saavutettavuuteen
- (2) yhteisöllisyyden, yhteiskunnallisen osallisuuden, elämänlaadun ja elämän merkityksellisyyden kokemiseen

Erojen ja eriarvoisuuden taustalla

- Fyysinen etäisyys: missä ja miten kaukana asukkaasta palvelut ja/tai osallistumisen mahdollisuudet sijaitsevat
- Sosiaalinen ja kulttuurinen etäisyys
- Yksilöllisen fyysiset, taloudelliset ja psyykkiset liikkuvuuden esteet

(Taulukko 1 ks. Kivelä 2015: Miten tulevaisuuden palvelujärjestelmä kohtaa ihmisen?)

Aktiivinen kuntalainen

Ihmiset hoitavat nykyään omaa terveyttään ja hyvinvointiaan, läheisiään, lapsiaan, lastenlapsiaan, vanhempiaan, isovanhempia... siis kuinka paljon ihmiset toimii!

Suomi on edelleenkin yhdistysten luvattu maa ja kaikki tämä aktiviteetti, mitä tässä maassa on, niin ihan noin eurooppalaisesti katsoen, onhan se ihan huikee.

(Kunnan tilaajaorganisaatio)

Hyvinvointipolitiikan painopiste

Toiminnan mahdollistaminen

Puretaan osallistumisen esteitä

Tehdään osallistuminen helpoksi

Tavoitetila osallistamisessa

Vastuu omasta ja lähipiirin hyvinvoinnista

Naapuriapu ja kansalaistoiminta

Aloitteellisuus

Passiivinen kuntalainen

Tietysti me toivotaan, että ihmiset tekisivät maksimaalisesti, käyttäisivät oman toimintakykynsä, pitäisivät sitä yllä, koska meillä ei riitä oikein rahat. Että siitä näkökulmasta me tietysti aina hurrataan, kun on aktiivista. (...)

Mutta me yritetään kaikella tavalla promotoida sitä aktiivisuutta ja luoda sille edellytyksiä. Ja se on tietysti kunnan tehtävä.

(Kunnan tilaajaorganisaatio)

Hyvinvointipolitiikan painopiste

Asenteisiin vaikuttaminen

Herätteleminen ja kannustaminen

Tiedottaminen ja ohjaus

Tavoitetila osallistamisessa

Aktiivisuuden lisääntyminen

Vastuu omasta ja lähipiirin hyvinvoinnista

Asiakaskuntalainen

Hyvinvointipolitiikan painopiste

Tehokkaat, yhdenmukaiset palveluprosessit

Uusien asioimis- ja vaikuttamiskäytäntöjen tarjoaminen (esim. sähköisen asioinnin ja itsehoidon kehittäminen, asiakasraadit)

Tavoitetila osallistamisessa

Vastuu omasta hyvinvoinnista
Palvelujärjestelmän kehittämiseen
Osallistuminen
Osallisuus omassa asiassaan
Kokemusasiantuntijuus

Heikossa asemassa oleva kuntalainen

Se on ihan yhtä hyvä kuntalainen, joka on passiivinen ja aloitteeton.

Että meillähän on yritetty joskus aloittaa tämä keskustelu: että pitääkö hoitaa niitä, jotka ovat turmelleet itse passiivisella elämäntavalla tai tuhoavalla elämäntavalla itsensä. Mehän ollaan valittu se linja, että meidän kannalta on ihan sama, onko se kuntalainen aktiivinen ja aloitteellinen vai passiivinen ja aloitteeton.

(Kunnan tilaajaorganisaatio)

Hyvinvointipolitiikan painopiste

Etsivä työ, räätälöidyt palveluratkaisut ja palveluohjaus

Arjen hallinnan, osallisuuden ja toimijuuden vahvistaminen pienin askelin

Tavoitetila osallistamisessa

Autonomian, elämäntapamuutoksen ja oman vastuun lisääntyminen

Autettavasta auttajaksi kasvaminen

Räätälöityä ammattimaista palvelutuotantoa ja kansalaistoimintaa



*Viimeisten parin vuosikymmenen aikana järjestöjen asema on tunnustettu ja tiedetään, että **ilman järjestöjä palveluverkosto jää liian hataraksi.***

*Ja itse asiassa se on yks semmoinen, jos ajatellaan sitä, että palvelujen tulee olla asiakaslähtöisiä, niin järjestöthän tarjoavat tälle valtavan **hyvän areenan, missä olla toimijana, tulla autettavasta auttajaksi.** (...)*

Musta siinä on aina myös sellainen vaara, että järjestöstä tulee vaan palveluntuottaja ja minä en näe sitä pelkästään hyvänä asiana. Silloin menetetään myös jotain.

*Toivon ainakin, että järjestöt olisivat jotain muutakin, kuin kumppani kunnalle, että olisivat **enemmänkin kumppani kuntalaiselle.***

(Kunnan palvelutuotanto)

Heikoimmassa asemassa olevien kuntalaisten kumppani – ihmisarvotekojen ja osallisuuden näkökulma



Arjen tuntemus ja kohtaaminen

- Mitkä ovat ihmisen elämänlaadun ja osallisuuden esteitä?
- Mitä tämä ihminen tarvitsee juuri nyt kipeimmin voidakseen vahvistua toimijana?
- Kenen vastuulla on tuottaa ihmisten elämään näitä asioita?
- Miten näihin tarpeisiin voi vastata vaikuttavimmin ja kokonaistaloudellisesti?

Kuntalaisten tukeminen maaseutumaisilla reuna-alueilla: kr. päihdejärjestön auttamistyö ja ”yhden ihmisen periaate” julkista sosiaalityötä tukevana käytäntönä

	Sosiaalitoimen työotteessa korostuu	Järjestölähtöisessä työotteessa korostuu
Suhde asiakkaaseen	Sopimuksellisuus: asiakkuuden hallinta ja kontrolli	Kokonaisvaltainen kohtaaminen ja työote: Luottamuksen rakentaminen, pitkäkestoinen rinnalla kulkeminen ja tuki
Kohtaamisen paikka – missä?	Paikkaan sidottu Julkinen tila (virasto)	Liikkuva työote (esim. asiointiapu) Yksityinen tila (asiakkaan koti)
Kohtaamisen aika – milloin?	Annetut vastaanottoajat, puhelinajat	Joustavuus tarpeen mukaan, nopeat tilanteen uudelleenarvioinnit

(Ks. Kivelä 2015, 56, soveltaen Kivelä 2014)

Asukaslähtöinen Keski-Suomen maakunnan lähipalvelumalli?

*" [Lähipalvelut ja palveluverkko –työryhmän] tavoitteena on kuvata tuleva Keski-Suomen sosiaali- ja terveydenhuollon palveluverkko ja tehdä lähipalveluiden määrittelyä sekä **pilotoida uusia toimintatapoja**.*

*Keskeisenä periaatteena on sosiaali- ja terveydenhuollon palvelujen vahvistaminen siten, että kuntalaisten tarvitsemat palvelut ja asiantuntijuus tulevat **mahdollisimman lähelle asukkaita**.*

*Toimivat lähipalvelut, **muutkin kuin sosiaali- ja terveysterveystoimet**, ovat keskeisessä asemassa ja sen vuoksi tulevan palveluntuottajatuottajaorganisaation ja kuntien välisen yhteistyön turvaaminen nousee keskeiseen asemaan. Tähän liittyy **lähiyhteisöjen voimavarojen hyödyntäminen ja tukeminen**."*

Tulevaisuuden kunta ja paikallinen hyvinvointipolitiikka

- Kunta on paikallisyhteisö, jonka jäseniä ovat tavalliset asukkaat ja erilaiset ihmisten yhteisöt, kunnassa toimivat järjestöt, oppilaitokset, seurakunnat ja yritykset.
- Kuntalaiset ovat heterogeeninen joukko – tarvitaan moniulotteisuutta ja räätälöintiä sekä palvelutuotantoon että osallistamisuuden tukemiseen.
- Aidon kumppanuuden periaatteet: eri sektorit ja toimijat mukaan tasavertaisina paikallisen hyvinvointipolitiikan tekijöinä
- Järjestöt ovat kuntalaisten kumppaneita ja puolestapuhujia.
 - Alueellisesti vahvojen ja valtakunnallisten sosiaali- ja terveysjärjestöjen paikallisyhdistysten merkitys on suuri erityisesti heikossa asemassa olevien kuntalaisten kannalta.
 - On muistettava, että kansalaiset ovat sosiaalisesti ja alueellisesti eriarvoisessa asemassa myös tämän resurssin suhteen.
 - Julkisen vallan viimesijainen vastuu on huolehtia niistä kuntalaisista, joilla ei ole ääntä eikä vaikutusvaltaa paikallisesti, jotka eivät ole osa paikallisyhteisöä ja joilla ei ole oma lähiyhteisöä.

Kansalaisten vastuuttaminen edellyttää valtauttamista

- Kansalaisille (kuntalaisille) ei ole selvää, minkälaiseen yhteiskuntaan poliitikot haluavat meitä johtaa.
- Ei ole selvää minkälaisena voimavarana kansalaisia ja kansalaisyhteiskunnan toimijoita pidetään sosiaalisten kysymysten ratkaisemisessa.
- Ohjelmallisesti tällä hetkellä keskitytään kansalaisten vastuuttamiseen, ei *valtaistamiseen*
- Kansalais- ja järjestötoiminnan tasavertainen, autonominen asema vs. alistaisuus julkisen vallan tavoitteille

(Briitta Koskiahho 2015: Tehdään enemmän vähemmällä. Kansalainen ja kansalaisyhteiskunta sosiaalipolitiikan voimavarana.)

Kirjallisuutta

- Juntunen, Asta (toim., 2014) Järjestölähtöiset lähipalvelut. Toimintamalleja käytännön työhön. Helsinki: Sininauha-julkaisut (saatavilla painettuna ja pdf:nä)
- Kivelä, Päivi & Lund, Pekka (2014) Ilkeät ongelmat ja auttamistyö. Teoksessa Ulla Salonen-Soulié (toim.) Kunnallisen sosiaalipolitiikan tila ja tulevaisuus. Haasteet opetukselle ja tutkimukselle. Helsinki: Huoltaja-säätiö. Saatavilla: http://huoltaja--saatio-fi-bin.directo.fi/@Bin/4c13df2efe35b872bd884b4c0a76db66/1441033603/application/pdf/206490/HuSa_Kunnallisen%20sosiaalipolitiikan%20tila%20ja%20tulevaisuus.pdf
- Kivelä, Päivi (2014) Syrjässä syrjäytyneet. Pelon sosiaalipolitiikka ja verkostoyhteistyön mahdollisuudet maaseudulla. Helsinki: Sininauhajulkaisut. Saatavilla: http://www.sininauhaliitto.fi/sites/default/files/syrjassa_syrjaytyneet_kirja_sininauhaliitto.pdf
- Kivelä, Päivi (2015) Miten tulevaisuuden palvelujärjestelmä kohtaa ihmisen? Kristillisen päihdejärjestön auttamistyö osana paikallista hyvinvointipolitiikkaa. Saatavilla verkkojulkaisu: <http://www.sininauha.fi/miten-tulevaisuuden-palvelujarjestelma-kohtaa-ihmisen-verkkojulkaisu>
- Myös: <http://www.sininauhaliitto.fi/organisaatio/julkaisut/kirjat-ja-raportit/lahipalvelut>