

Maahanmuuttaneiden polut Suomessa ja Jyväskylässä



Euroopan unioni
Euroopan sosiaalirahasto

Vipuvoimaa
EU:lta
2014–2020



Elinkeino-, liikenne- ja
ympäristökeskus

JYVÄSKYLÄ



JYVÄSKYLÄ

Käsitteet

- Maahanmuuttanut (maahanmuuttaja)
- Turvapaikanhakija
- Pakolainen / Kiintiöpakolainen
 - Pakolainen on henkilö, joka joutuu pelkäämään joutuvansa kotimaassaan vainotuksi **rodun, uskonnon, kansalaisuuden, sosiaalisen aseman tai poliittisen mielipiteen johdosta**. Geneven pakolaissopimus (1951) ja pöytäkirja (1967)
 - Henkilö saa pakolaisaseman, mikäli jokin valtio antaa hänelle turvapaikan tai YK:n pakolaisjärjestö UNHCR toteaa hänet pakolaiseksi. Yleissopimuksen mukaan pakolaista ei voida palauttaa maahan, jossa hänen henkeään tai vapauttaan uhataan.
- Kotoutumisen uusi sanasto lausuntokierroksella
http://www.tsk.fi/tiedostot/luonnokset/Kotoutumisen_sanasto_2020-12-16_kommentoitavaksi.pdf



MAAHANMUUTTO

2020

Ensimmäiset luvat Suomeen:

Työ: **20 117***

Perhe: **8 592**

Opiskelu: **3 225**

EU-kansalaisten rekisteröinnit: **7 629**

Kansainvälinen suojelu: **2 066**

Kiintiöpakolaiset: **661**

Muut: **432**

*sis. kausityötodistukset

42 722



Maahanmuuttovirasto
Migrationsverket
Finnish Immigration Service

Keski-Suomen maahanmuuttaneet

Vuonna 2019 Jyväskylässä asuin 7453 vieraskielistä henkilöä, joka on 5,2% asukkaista (7124 hlö, 5% vuonna 2018)

Uusia muuttajia vuosittain noin 700

Koko Keski-Suomen alueella vieraskielisiä asuu 9531 henkilöä, joka on 3,5% asukkaista

Työttömänä työnhakijana Jyväskylässä 700 hlö (2020)

123 kansalaisuutta

Tunnistettuja maahanmuuttaneiden ryhmiä

- Humanitääristen syiden takia maahanmuuttaneet 10 %
 - Kiintiöpakolaiset
 - Turvapaikanhakijat/oleskelulupaa odottavat (Salmiranta + yksityismajoitus)
- Työperäiset maahanmuuttaneet 30 %
 - Yrityksissä ja oppilaitoksissa
 - Perheet: puoliset ja lapset
- Opiskelijat 30%
 - JYU, JAMK, Gradia, Jypao, JKO, kansalaisopisto, Jyväskylä,
- Perhesyiden perusteella tulleet 30%



Luonnollinen väestönlisäys, Jyväskylä 5.
Kuntienvälinen nettomuutto Jyväskylä 11.
Nettomaahanmuutto Jyväskylä 7.

TOP 20-kunnat väestönkehityksen osatekijöittäin 2020

LUONNOLLINEN VÄESTÖNLISÄYS

SJOITUS	KUNTA	LUONNOLLINEN VÄESTÖNLISÄYS
1.	Espoo	1403
2.	Helsinki	1365
3.	Vantaa	864
4.	Oulu	726
5.	Jyväskylä	231
6.	Kempele	151
7.	Tampere	142
8.	Järvenpää	127
9.	Liminka	117
10.	Pedersören kunta	108
11.	Lempäälä	107
12.	Nurmijärvi	96
13.	Kirkkonummi	95
14.	Rovaniemi	95
15.	Luoto	87
16.	Seinäjoki	87
17.	Pirkkala	70
18.	Ylöjärvi	64
19.	Kerava	63

KUNTIEN VÄLINEN NETTOMUUTTO

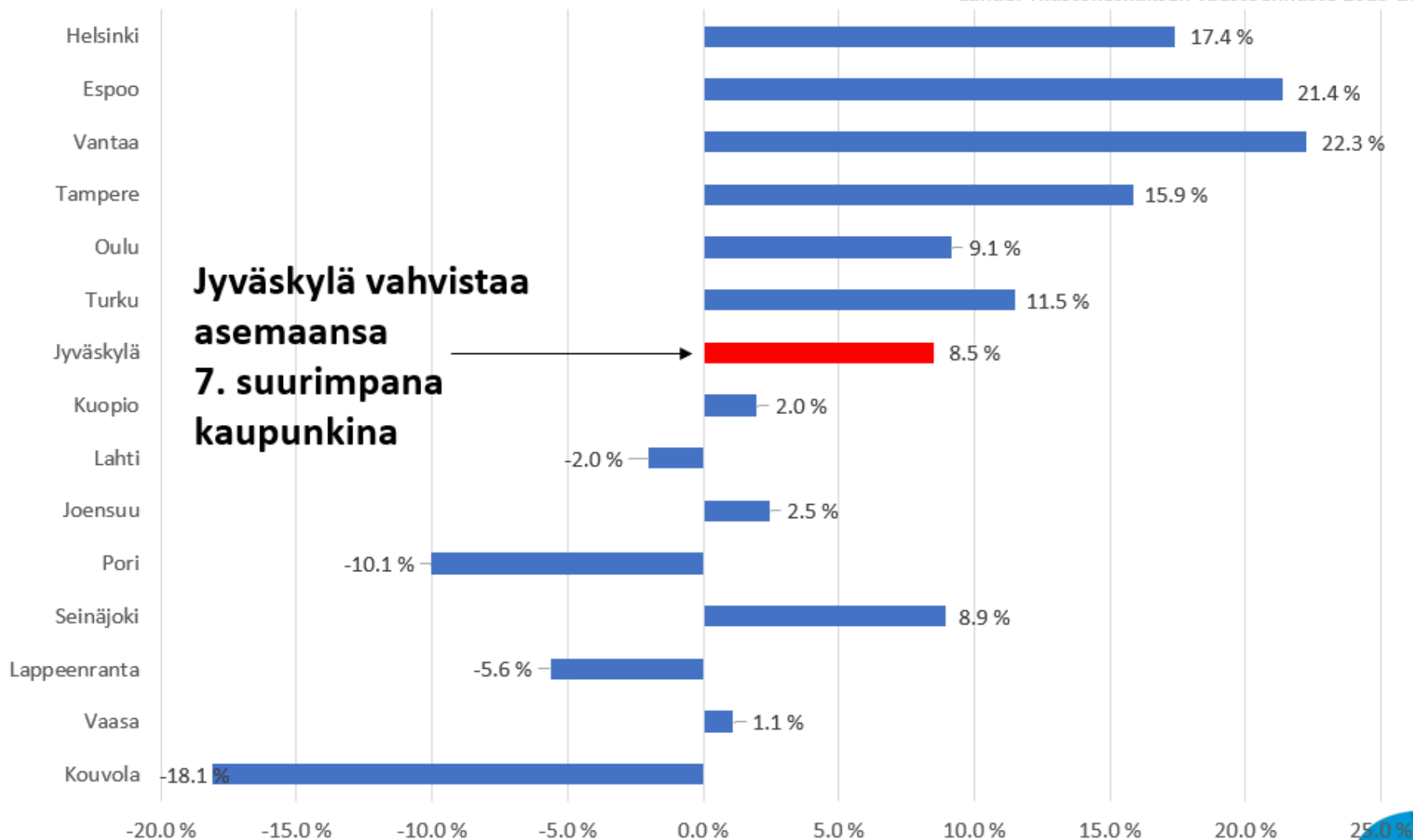
SJOITUS	KUNTA	KUNTIEN VÄLINEN NETTOMUUTTO
1.	Tampere	2152
2.	Vantaa	1004
3.	Kuopio	702
4.	Turku	655
5.	Oulu	638
6.	Kaarina	625
7.	Nokia	539
8.	Järvenpää	527
9.	Nurmijärvi	467
10.	Sipoo	454
11.	Jyväskylä	394
12.	Kauniainen	368
13.	Hämeenlinna	295
14.	Kempele	276
15.	Kirkkonummi	264
16.	Kangasala	255
17.	Raisio	241
18.	Rovaniemi	226
19.	Lahti	222

NETTOMAAHANMUUTTO

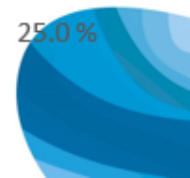
SJOITUS	KUNTA	NETTOMAAHANMUUTTO
1.	Helsinki	3479
2.	Espoo	2442
3.	Vantaa	1635
4.	Tampere	940
5.	Turku	934
6.	Oulu	594
7.	Jyväskylä	456
8.	Lahti	308
9.	Kuopio	303
10.	Rauma	298
11.	Joensuu	274
12.	Lappeenranta	243
13.	Kotka	221
14.	Pori	214
15.	Närpiö	206
16.	Rovaniemi	192
17.	Hämeenlinna	190
18.	Salo	187
19.	Porvoo	166

15 suurinta kaupunkia vuonna 2040: väestönmuutos vuosina 2018-2040

Lähde: Tilastokeskuksen väestöennuste 2019-2040

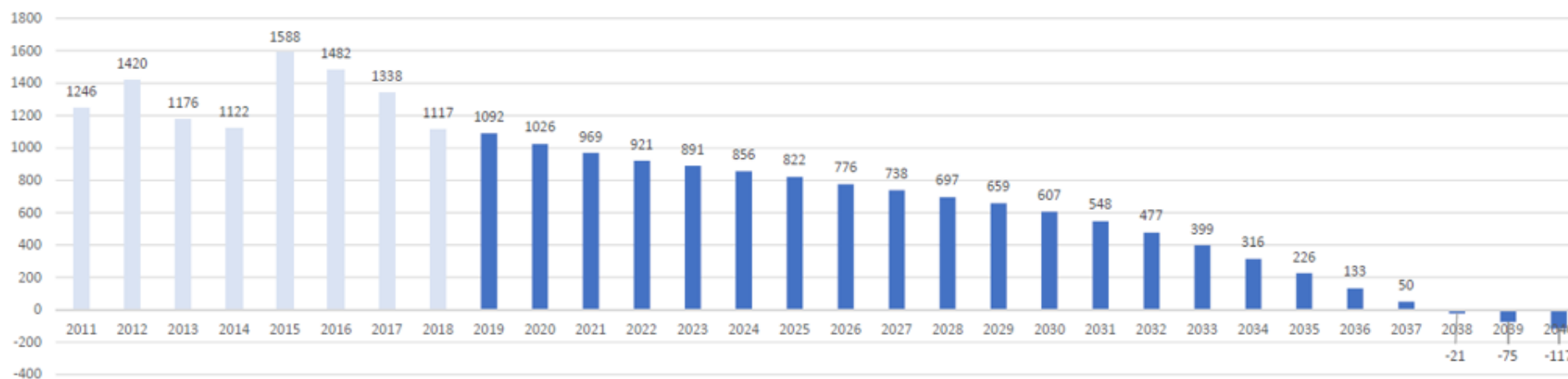


**Jyväskylä vahvistaa
asemaansa
7. suurimpana
kaupunkina**



...kuitenkin väestön kasvu hidastuu?

Tilastokeskuksen väestöennuste Jyväskylä. Väestömuutos / vuosi 2011-2040



- 2010-luvulla väestömäärä on kasvanut tähän saakka keskimäärin 1311 asukasta / vuosi
- Tilastokeskuksen ennuste arvioi väestömäärän kasvun ylittävän 1000 asukkaan rajan enää vain parina seuraavana vuotena. Lähivuosien osalta tätä pudotusta selittää enemmänkin pieni syntyvyys kuin tulomuuton vaikutuksen heikkeneminen.



SUOMEA VELVOITTAVAT SOPIMUKSET JA LAIT

- Suomen perustuslaki [11.6.1999/731](#)
- Laki kotoutumisen edistämisestä (Kotouttamislaki) [30.12.2010/1386](#)
- Ulkomaalaislaki 30.4.2004/301
- Laki kansainvälistä suojelua hakevan vastaanotosta sekä ihmiskaupan uhrin tunnistamisesta ja auttamisesta 17.6.2011/746 (Vastaanottolaki)
- Kotikuntalaki 11.3.1994/201
- Laki naisten ja miesten välisestä tasa-arvosta (Tasa-arvolaki) [8.8.1986/609](#)
- Yhdenvertaisuuslaki [20.1.2004/21](#)

- YK:n ihmisoikeussopimukset <http://www.ihmisoikeudet.net/opi-ihmisoikeuksista/ihmisoikeuksien-sisalto/> ja <https://vimeo.com/84610424>
- Ihmisoikeuksien yleismaailmallinen julistus
- Kansalais- ja poliittisten oikeuksien yleissopimus
- Taloudellisten, sosiaalisten ja sivistyksellisten oikeuksien sopimus
- Rotusyrjinnän vastainen sopimus
- Naisten oikeuksien sopimus
- Kidutuksen ja epäinhimillisen kohtelun kieltävä sopimus
- Lapsen oikeuksien sopimus
- Vammaisten ihmisoikeussopimus



Turvapaikanhakija

<https://migri.fi/turvapaikka-suomesta>



Kiintiöpakolainen
Lisätietoa <https://migri.fi/kiintiopakolaiset>

- Ilmoittautuminen UNHCR:n toimistoon
- UNHCR tarjoaa kolmansiin maihin sijoitettavia pakolaisia Suomelle
- Suomessa tehdään päätös, mistä pakolaisia otetaan ja lähetetään valintadelegaatio paikan päälle. Valinta delegaatio haastattelee ja valitsee Suomeen saapuvat pakolaiset.
- Ulkomaalaisvirasto myöntää lopulliset maahantuloluvat
- Kun lupa-asiat ovat kunnossa, IOM ja Punainen Risti järjestävät suuntaavan koulutuksen ja matkat Suomeen.



Opiskelijan oleskelulupa



Opiskelu/työ
Päätös lähteä Suomeen

Hankkii opiskelu/työpaikan

Tarvitaan oleskelulupa ja työoikeus, paitsi EU-kansalainen

Prosessi löytyy Migrin sivuilta ja se vähän vaihtelee, riippuen millä perusteella tulee töihin

<https://migri.fi/tyoskentely-suomessa>

Opiskelu Suomessa
<https://migri.fi/opiskelu-suomessa>

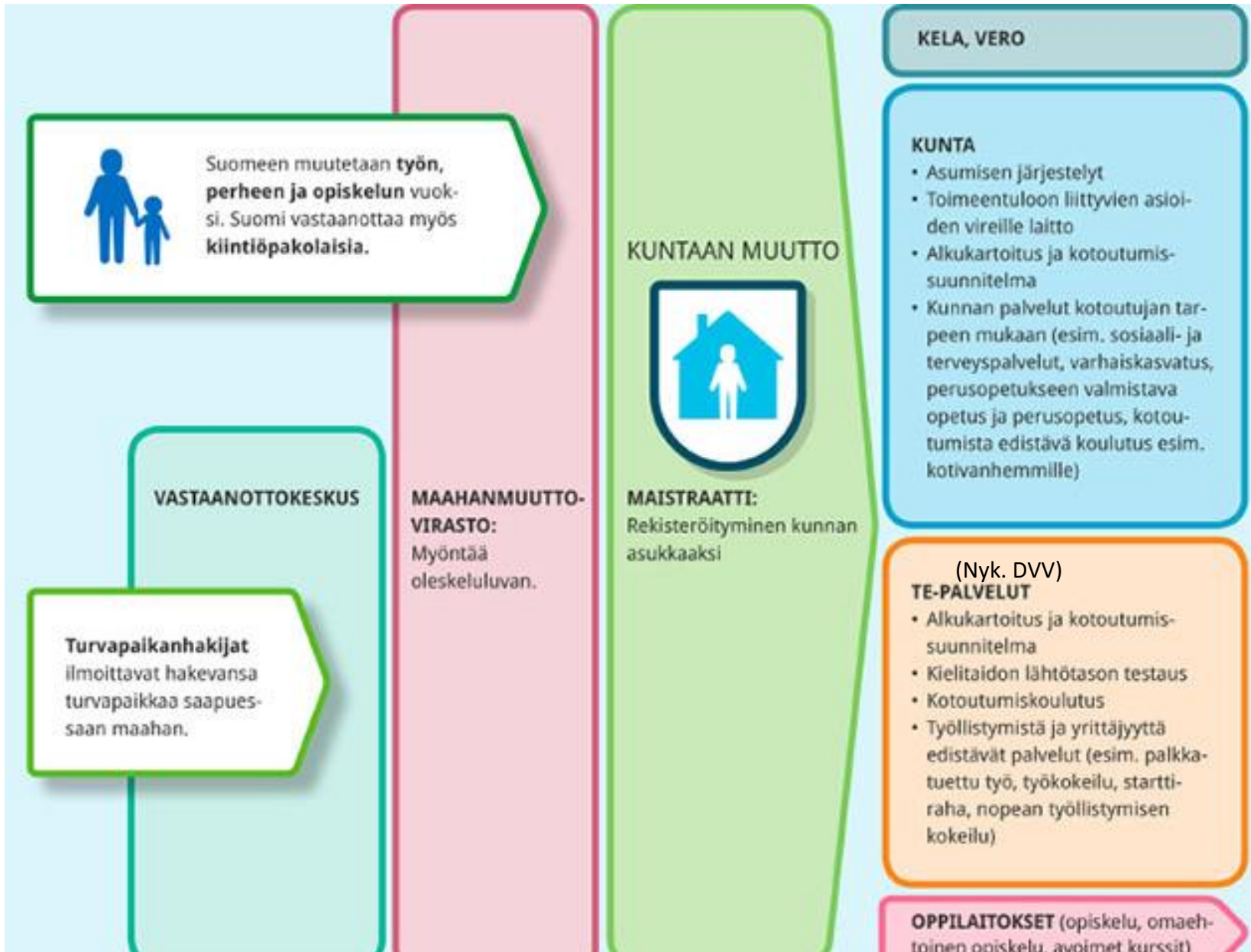
Migri.fi

JYVÄSKYLÄ

Perheenjäsenen oleskelulupa



Perheenyhdistäminen
[https://migri.fi/perheenj-
asenen-luokse-
suomeen](https://migri.fi/perheenj-
asenen-luokse-
suomeen)



Oleskeluluvan saamisen jälkeen muuttaja muuttaa johonkin kuntaan, josta tulee hänen kotikuntansa.
(Kotikuntalaki)

Tämän jälkeen muuttanut on käytännössä palveluiden suhteen täysin samassa asemassa kuin kuka tahansa kuntalainen, samat palvelut.

Ero on vain kotoutumispalveluissa, joita maahanmuuttanut voi saada kotoutumisensa alkuvaiheessa, yleensä 3-5 vuotta.

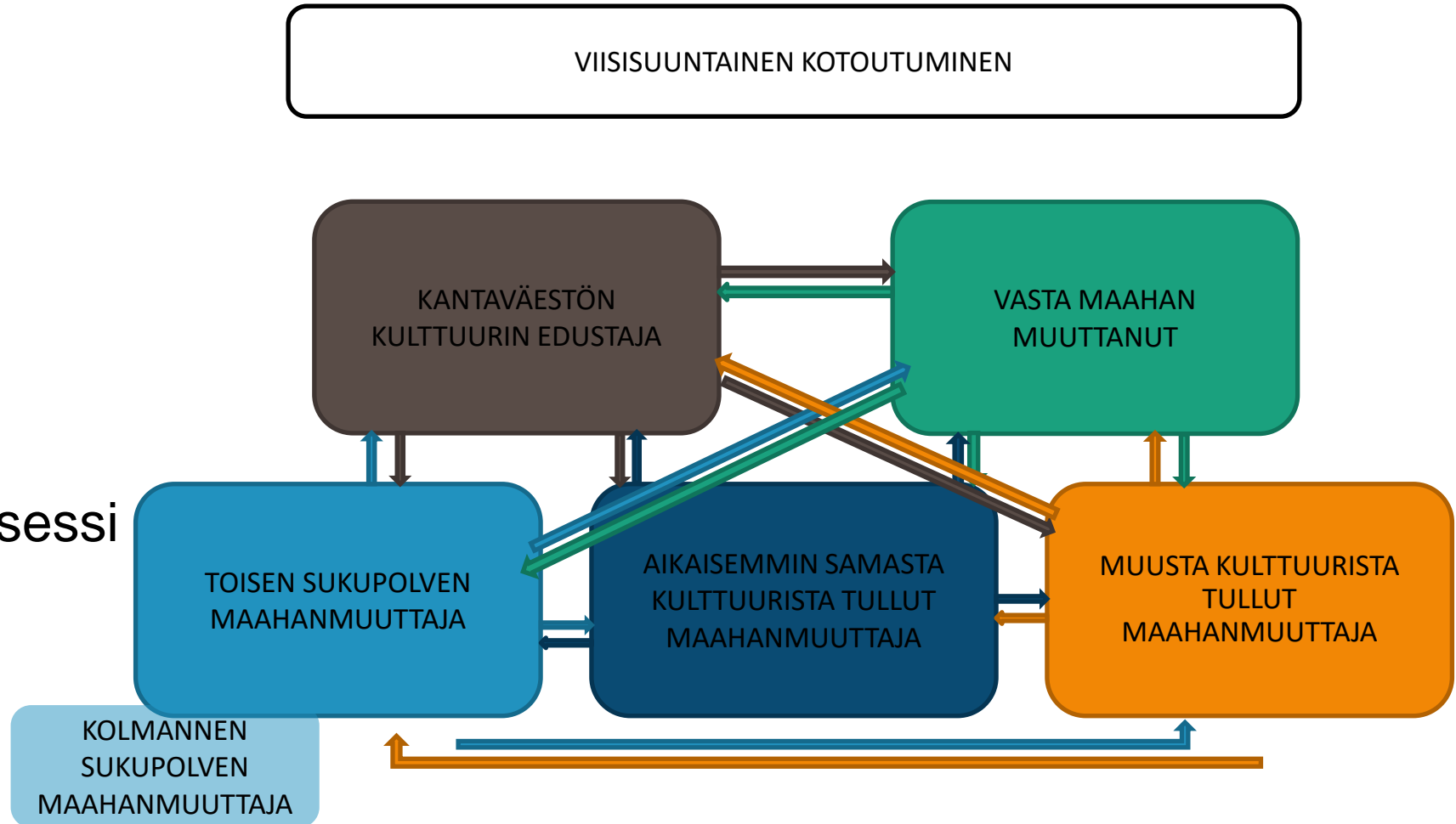


Kotoutuminen ja kotoutumisen edistäminen (vrt. Kotouttaminen)

Laki kotoutumisen edistämisestä
[30.12.2010/1386](#)

Mitä on onnistunut kotoutumisen edistäminen?

- Osallisuutta
- Työllistymistä
- Kielitaitoa
- Hyvinvointia
- Vastavuoroisuutta
- Kotoutuminen on monisuuntainen prosessi
- Elämänhallintaa



Lähteet

[Maahanmuuton tunnusluvut](#)

http://www.emn.fi/files/2011/Maahanmuuton_tunnusluvut_2019_netti.pdf

http://www.tsk.fi/tiedostot/luonnokset/Kotoutumisen_sanasto_2020-12-16_kommentoitavaksi.pdf

<https://kotouttaminen.fi/kotoutumisen-alkuun>

<https://migri.fi/>

