

METSÄ- OHJELMA 2030

Metsäohjelma linjaa metsien käyttöä	3
Metsien arvot	3
Jyväskylän kaupungin metsät	5
Metsien nykytila (2018)	7
Visio 2030	8
Strategiset painopisteet	9
Virkistävät metsät	9
Monimuotoiset metsät	10
Eri-ikäisrakenteiset metsät	10
Yhteiset metsät	11
Hoitoluokitus selventää alueella painotettavia arvoja	12
Lähimetsien hoidossa kuullaan asukkaita	13
Ulkoilu- ja virkistymetsissä säilytetään metsän tuntu	14
Talousmetsät pidetään hyvässä kasvukunnossa ja tuottavina	16
Suojelumetsissä vaalitaan luontoarvoja	16
Arvometsien hoitoperiaatteet riippuvat kohteen arvoista	17
Suojametsissä tavoitellaan kerroksellisuutta	17
Maankäytön muutosalueilla ennakoidaan tulevaa	17
Muut toimenpiteet ja suositukset	18
Metsäohjelman toteuttaminen	18
Vaikutusten arviointi	20
Metsien ja puuston kehitys simulaation mukaan	22
Metsien kokonaispuumäärä lisääntyy ja kasvu hidastuu	22
Seuranta	23

Metsäohjelma linjaa metsien käyttöä

Metsäohjelma on metsien käyttöä ja hoitoa vuoteen 2030 linjaava strateginen suunnitelma. Metsäohjelmityön tavoitteena on ollut metsien käytön ja hoidon muodoista yhdessä sopiminen parhaaseen mahdolliseen tietoon perustuen. Metsäohjelma koskee Jyväskylän kaupungin omistamia metsiä, joita oli alkuvuodesta 2018 kaikkiaan noin 8660 hehtaaria.

Metsäohjelmaa on ollut laatimassa laajapohjainen yhteistyöryhmä. Yhteistyöryhmässä on kaupungin asiantuntijoiden lisäksi ollut edustus kaupunkirakennelautakunnasta, Jyväskylän yliopistolta, Metsähallitukselta, Luonto-Liiton Keski-Suomen piiristä, Suomen Luonnonsuojeluliiton Jyväskylän paikallisyhdistyksestä, Keski-Suomen lintutieteellisestä yhdistyksestä, Metsä Groupilta sekä Jyväskylän kestävä kehitys JAPA ry:stä. Käytetyn vuorovaikutteisen neuvottelumenettelyn fasilitoijana on toiminut Akordi Oy.

Metsäohjelma koostuu tästä tiivistelmäraportista sekä liiteaineistoista, joista keskeisin on toimenpideohjelma. Metsäohjelman laadinnan tuloksena syntyneet verkkosivut sekä sen tietopohjaksi kootut, laajemmat aineistot löytyvät metsäohjelman [verkkosivuilta](#). Samassa osoitteessa ylläpidetään jatkossa muun muassa metsäohjelman toteutumisen seurantatietoa.

► www.jyvaskyla.fi/metsat/metsaohjelma

Metsien arvot

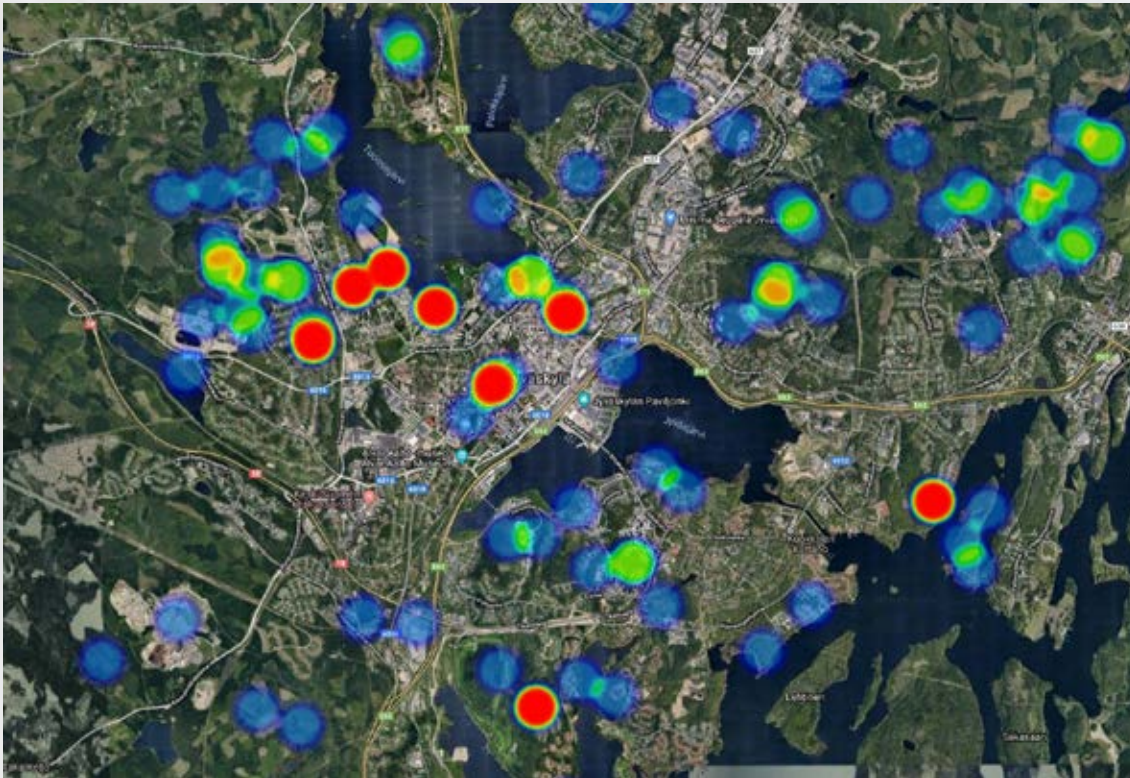
Metsät hyödyttävät ympäristöään monella tapaa. Hyödyt voidaan jaotella ns. ekosysteemipalveluittain erilaisiin kokonaisuuksiin.

Kulttuuripalveluiksi luokitellaan muun muassa virkistysmahdollisuudet, metsistä saatavat elämykset ja kokemukset sekä maisema-arvot. Nämä ovat asukkaille tärkeimpiä arvoja. Metsillä on tutkimusten mukaan myös mitattavia hyvinvointi- ja terveysvaikutuksia.

Säätely- ja tuotantopalveluista koetaan tärkeiksi esimerkiksi elinympäristöjen suojelu, suojavaikutus sekä marjastus- ja sienestysmahdollisuudet. Puuraaka-aineen tuotanto koetaan kaupunkimetsissä vähemmän tärkeäksi. Metsät ovat merkittävässä asemassa myös muiden ekosysteemipalvelujen osalta, eli ne vaikuttavat esimerkiksi ilmanlaatuun, veden kiertoon ja pölyttäjiin.

Metsien käyttöä ja hoitoa suunniteltaessa on tärkeää ottaa laajasti huomioon niiden erilaiset arvot ja käyttömuodot sekä metsien tuottamat moninaiset hyödyt. Kaikkia arvoja ei voida välttämättä vaalia kaikilla alueilla, koska eri arvojen säilyttämiseksi tai ylläpitämiseksi vaadittavat toimenpiteet voivat olla keskenään ristiriitaisia.

Jyväskylän asukkaiden metsiin liittämiä arvostuksia kerättiin metsäohjelman laadinnan aikana erityisellä kyselyllä. Kooste kyselystä löytyy metsäohjelman verkkosivuilta.



Metsäohjelman asukaskyselyn tuloksista laadittu kartta-analyysi. Karttaan on merkitty asukkaiden rentoutumiseen ja stressistä palautumiseen hyödyntämät metsät Jyväskylän keskustan alueella.

Kaupunki selvittää säännöllisesti asukkaiden mielipiteitä myös lähimetsien hoitotoista alueilla, joille on juuri tehty hoito- ja hakkuutöitä. Lähimetsäkyselyiden vastausten perusteella asuinalueiden lähimetsien hoito on tärkeää. Parannusta on toivottu tiedottamiseen ja asukkaiden toiveiden kuulemiseen. Kaikki lähimetsäkyselyt yhteenvetoinen löytyvät osoitteesta www.jyvaskyla.fi/metsat/lahimetsat.

Jyväskylän kaupungin metsät

Jyväskylän kaupungin metsien historiaa

1800

- Ensimmäinen metsänhoitosuunnitelma v. 1888
- Metsillä ja puunjalostukseen liittyvällä teollisuudella merkittävä rooli Jyväskylän seudun kehittämisessä ja vaurastumisessa vuosisadan loppupuolelta alkaen

1900

- Ensimmäinen metsänvartija palkataan v. 1911

1920

- Kaupungin metsien ja hakkuiden ensisijainen tarkoitus on tyydyttää kasvavan kaupungin omat puunkäyttötarpeet

1940

- Hakuut ovat kestävää hakkuumäärää suuremmat

1960

- Hoidetaan kasvukuntoon edellisinä vuosikymmeninä vajaatuottoisiksi harsittuja metsiä

1970

- Vuonna 1974 laaditun metsien moninaiskäyttösuunnitelman painopisteenä metsien hyvä hoito, jolla taataan metsien elinvoimaisuus, tuottavuus, työllisyys sekä käyttökelpoisuus monipuoliselle virkistystoiminnalle.

1980

- Metsien käyttömuotojen huomioimisen lisäksi suunnitelmissa korostetaan mm. tiedottamisen tärkeyttä ja maisemallisia seikkoja.

1990

- Vuonna 1994 laadittu monitavoitteinen metsäsuunnitelma nostaa esille metsäluonnon monimuotoisuuden edistämisen sekä ulkoilu- ja virkistysarvojen erityisen huomioimisen.

2000

- Metsien käyttöä tarkastellaan laajasti sosiaalisen, ekologisen ja taloudellisen kestävyysnäkökulmista. Vuonna 2005 laaditussa metsäsuunnitelmassa metsät luokitellaan niiden pääasiallisen käyttötarkoituksen mukaisesti hoitoluokkiin.

2010

- Laaditaan metsäohjelma (2016-2018)

2020

Metsäohjelman toteuttaminen etenee:

- Metsistä saadaan hyvinvointia
- Luonnon monimuotoisuus lisääntyy
- Metsiä hoidetaan tarkoituksenmukaisesti ja tavoitteellisesti
- Asukkaat osallistuvat ja voivat vaikuttaa yhteisten metsien hoitoon

2030

- Metsien hoidon ja käytön linjauksia tarkastellaan laajemmin seuraavan kerran.



Metsien nykytila (2018)

Metsien sijainti ja määrä

Jyväskylän kaupunki omistaa 8 657 hehtaaria metsiä. Kaupungin omistamista metsistä suurin osa sijaitsee noin viiden kilometrin säteellä keskustasta. Erillisiä isompia metsäalueita löytyy mm. Tikkakoskelta ja Korpilahdelta.

► <https://kartta.jkl.fi/ims>

Kasvupaikat ovat reheviä ja kasvu on hyvää

Kaupungin omistamat metsät ovat kasvupaikoiltaan reheviä kangasmaita. Soita on noin 500 hehtaaria. Lähes puolet metsien pinta-alasta on tuoreita kankaita ja noin kolmasosa niitä rehevämpiä lehtomaisia kankaita. Muun muassa rehevien kasvupaikkojen ansiosta Jyväskylän kaupungin metsien kasvu on tällä hetkellä hyvää. Kasvu on keskimäärin 6,2 m³/ha ja metsät kasvavat yhteensä 53 291 m³ vuodessa (2018).

Metsät ovat puustoisia ja taimikoita on vähän

Puuston kokonaismäärä Jyväskylän kaupungin omistamissa metsissä oli alkuvuonna 2018 noin 1 600 000 m³. Kaupungin omistamien metsien puuston keski-ikä on 60 vuotta ja keskitilavuus on 185 m³/ha. Valtakunnan metsien 11. inventoinnin mukaan Keski-Suomen metsien tilavuus on keskimäärin 129 m³/ha.

Kehitysluokkarakenteeltaan puusto jakautuu siten, että yli 65 prosenttia metsistä on varttuneita kasvatusmetsiä ja uudistuskypsiä metsiä. Nuoria kasvatusmetsiköitä ja taimikoita on yhteensä noin 30 prosenttia pinta-alasta.

Hakkuumäärät ovat maltillisia

Vuosittain hakatuissa puumäärissä on ollut vaihtelua, 2010-luvulla on keskimäärin hakattu noin 30 000 m³/vuosi. Tämän lisäksi on hakattu vuosittain keskimäärin noin 5 000 m³ puuta rakennettavilta tonttialueilta. Energiapuuksi päätyvän risun ja rangan määrä on noussut merkittävästi viime vuosina, vuonna 2017 energiapuuta hakettiin määrä, joka vastaa 39 000 MWh:n edestä tuotettua energiaa.

Kaupungin metsien kasvu (2017) ilman suojelualueita oli noin 47 500 m³ vuodessa, joten hakkuiden jälkeän kokonaispuumäärä kasvoi näillä alueilla 17 500 m³ vuosittain. Näin laskettuna vuosittain hakattu puumäärä on ollut 63 prosenttia kasvusta. Luvuissa ei ole otettu huomioon suojelualueiden puuston kasvua eikä maankäytössä tai maanomistuksessa tapahtuneita muutoksia.

Visio 2030



Metsäohjelmalla tavoitellaan Jyväskylää, jossa vuonna 2030

- Kaupungin metsät tuottavat virkistysellisiä, maisemallisia, taloudellisia sekä terveydellisiä hyötyjä ja säilyttävät luonnon monimuotoisuutta.
- Metsät ja luonto ovat Jyväskylän matkailun ja asumisen vetovoimatekijöitä. Lähi- ja ulkoilu-virkistymetsät ovat viihtyisiä.
- Kaupunkilaiset ovat tyytyväisiä siihen, miten kaupungin metsiä hoidetaan ja suunnitellaan. Asukkaille on tarjolla tietoa ja mahdollisuus vaikuttaa kaupungin metsissä tehtäviin toimenpiteisiin.
- Metsien käyttöön ja hoitoon liittyvien ristiriitojen määrä on vähentynyt ja eri toimijoiden välillä vallitsee luottamus ja arvostus. Metsiin kohdistuvaa keskustelua käydään avoimesti, hyvässä hengessä eri näkökulmista.
- Kaupungin metsissä huolehditaan metsäluonnon monimuotoisuuden säilymisestä. Onnistuneesti suojellut maa-alueet innostavat myös muita julkisyhteisöjä edistämään luonnon monimuotoisuutta.

Strategiset painopisteet

Virkistävät metsät

Huolella hoidetut metsät ja monipuoliset ulkoilureitit tarjoavat vuodenajasta riippumatta hyvät puitteet liikumiseen ja luontoelämyksille. Metsäohjelman linjausten toivotaan edesauttavan metsien virkistyskäytön lisäämistä. Virkistysalueiden kehittämisessä tarkastellaan laajempia virkistymetsäkokonaisuuksia ja otetaan huomioon esimerkiksi kaupungin alueella sekä lähiseudulla sijaitsevat Metsähallituksen virkistysalueet.

Ulkoilu- ja virkistysarvojen parantamiseksi on tehty seuraavat toimintalinjaukset:

- Ulkoilu- ja virkistymetsiltä poistetaan taloudelliset tuottovaatimukset.
- Talousmetsien pinta-alasta 28 prosenttia muutetaan metsäohjelman toimenpiteenä ulkoilu- ja virkistymetsiksi.
- Kaikille päävirkistysalueille laaditaan erilliset hoitosuunnitelmat.
- Ulkoilu- ja virkistymetsien hoidossa käytetään mahdollisuuksien mukaan eri-ikäisrakenteisen metsän kasvatusmenetelmiä.
- Ulkoilureittien varrella toimitaan erityisen varoen, jotta metsän tuntu ja virkistysarvot eivät kärsisi.





Monimuotoiset metsät

Vuoden 2018 alussa Jyväskylän kaupungilla oli suojeltuja alueita kaikkiaan 13,5 prosenttia omistamastaan metsäpinta-alasta. Kaupungin omistamista metsistä tullaan metsäohjelman toimenpiteenä osoittamaan lisää suojelualueita siten, että kaupungin omistamien metsien ja soiden suojeluaste nousee 17 prosenttiin.

Lisäsuojelualueiden osoittamisessa tavoitellaan olemassa olevan suojelualueverkoston täydentämistä siten, että alueiden välinen yhteytyneisyys paranee ja niihin kohdistuva reunavaikutus pienee. Suojeltaviksi valitaan kansainvälisen biodiversiteettisopimuksen tavoitteiden mukaisesti metsien monimuotoisuuden ja ekosysteemipalvelujen säilyttämisen kannalta edustavimpia kohteita.

Lahopuun lisääminen

Lahopuu on yksi tärkeä metsäluonnon monimuotoisuuden vaikuttava tekijä. Metsäohjelman tavoitteena on lahopuun säilyttäminen ja lisääminen myös suojelualueiden ulkopuolisissa metsissä.

Vaihtelevuuden lisääminen

Asutuksen lähimetsien ja ulkoilu- ja virkistysmetsien hoidossa ei tavoitella tasaikäisrakenteista yhden puulajin metsikköä, vaan rai-vauksissa ja hakkuissa ohjataan puulajisuhteita sekapuustoiseksi ja kokorakennetta kerrokselliseksi. Puustoon ja pensaskerrokseen jätetään koko- ja tiheysvaihtelua.



Eri-ikäisrakenteiset metsät

Ulkoilu- ja virkistysmetsissä käytetään eri-ikäisrakenteisen metsänkasvatuksen keinoja silloin, kun se on mahdollista. Tasaikäisrakenteisen metsänkasvatuksen menetelmillä hoidetun puuston kasvatuksesta ei voida kerralla siirtyä eri-ikäisrakenteiseen kasvatukseen, koska useinkaan kerroksellisuutta ei ole.

Siirtymiseen menee aikaa ja se täytyy tehdä vaiheittain, jotta riittävän monikerroksinen puusto saadaan aikaiseksi ja varsinainen eri-ikäisrakenteinen metsänkasvatus voidaan aloittaa. Koska kokemukset ja tutkimustieto eri-ikäisrakenteisen metsän kasvatuksesta on toistaiseksi melko vähäistä, käytänteitä ja kohteiden valintaa voidaan metsäohjelman aikana muuttaa ja kehittää kokemuksen karttuessa.

Yhteiset metsät

Yhteisten metsien käyttö ja hoito on yhteinen asia. Jotta osattaisiin tulevaisuudessa parantaa lähi- ja ulkoilu- ja virkistymetsien viihtyisyyttä ja tätä kautta lisätä kaupunkilaisten hyvinvointia ja onnellisuutta, on tiedettävä mitä mieltä asukkaat kaupungin metsien hoidosta ja käytöstä ovat.

Asukasyhteistyötä kehitetään siten, että etenkin lähimetsien hoitotöiden yhteydessä asukkailla olisi monipuolisemmat mahdollisuudet tulla kuulluksi ja vaikuttaa metsien käsittelyyn. Asukkaiden mielipiteitä metsien käytöstä ja hoidosta kysytään jatkossa säännöllisesti. Erityisesti lasten ja nuorten näkemyksiä selvitetään ja päiväkotien ja koulujen henkilöstöä kuullaan erikseen päiväkotien ja koulujen lähimetsien osalta.

Vuorovaikutusta, havainnollistavia materiaaleja ja nettisivuja parannetaan, koska tarjolla olevan tiedon runsaudella, monipuolisuudella ja helpolla saatavuudella arvioidaan olevan ennaltaehkäisevä vaikutus esimerkiksi konfliktitilanteiden ja vastakkaisasettelujen syntymiseen.



Hoitoluokitus selventää alueella painotettavia arvoja

Perustana sille, mitä arvoja eri alueiden metsien hoidossa painotetaan, toimii jatkossakin viheralueiden hoitoluokitus. Hoitoluokituksessa jokaiselle metsäkuviolle määritellään kunkin alueen tärkein arvo. Metsäohjelman aikana hoitoluokitusta on tarkistettu ja päivitetty metsäohjelman linjausten mukaisiksi.

Hoitoluokittaiset pinta-alat päivittyvät jatkuvasti muun muassa maanomistuksen ja maankäyttötilanteen muuttuessa. Metsäohjelmassa on määritelty erilaisia jatkotoimenpiteitä, jotka voivat myös aiheuttaa muutoksia hoitoluokkien välisiin pinta-aloihin.

Taulukossa esitetään Jyväskylän kaupungin metsien jakautuminen hoitoluokkiin ennen metsäohjelmaa sekä arvio siitä, kuinka metsät tulisivat jakautumaan eri hoitoluokkiin metsäohjelman toteuttamisjakson alkupuolella.

	PINTA-ALA, ha	PINTA-ALA, ha	OSUUS PINTA-ALASTA, %	OSUUS PINTA-ALASTA, %
	("ennen")	("jälkeen")	("ennen")	("jälkeen")
C1 Lähimetsä	1230	1 280	14	15
C2 Ulkoilu- ja virkistymetsä	1856	2 500	21,5	29
C3 Suojametsä	173	200	2	2
C4 Talousmetsä	3885	2 780	45	32
C5 Arvometsä	295		3	
C5 Maisema-arvo		200		2
C5 Kulttuuriarvo		10		0
C5 Luontoarvo		50		1
S Suojelualue*	1161	1430	13,5	16
R Maankäytön muutosalue		250		3
Muut hoitoluokat	30		1	
YHTEENSÄ	8630	8700	100	100

*Suojeltujen alueiden kokonaispinta-alaan lasketaan suojelualueet ja luontoarvometsät (yhteensä 17 %).

Lähimetsien hoidossa kuullaan asukkaita

Lähimetsät eivät useinkaan ole suuria, mutta sijaintinsa vuoksi tärkeitä asukkaille. Ne ovat pääasiassa asema-kaava-alueella olevia puistomaisia metsiä, jotka sijaitsevat asutuksen välittömässä läheisyydessä tai keskellä asuinalueita.

Lähimetsiä hoidetaan vuorovaikutuksessa alueen asukkaiden kanssa. Asukkaiden toiveiden lisäksi lähimetsien hoidossa painotetaan viihtyisyyttä, maisema- ja suojavaikutuksia, puuston elinvoimaisuutta sekä turvallisuutta. Hakkuu- ja hoitotöissä kiinnitetään huomiota polkujen ja muiden tärkeiden reittien ja paikkojen säilymiseen. Luonnon monimuotoisuutta ylläpidetään lähimetsissä säästämällä monimuotoisuudelle tärkeitä vanhoja puita ja jättämällä metsään pienialaisia, hoitamattomia alueita.

Lähimetsien hoidosta viestittäessä panostetaan vuorovaikutukseen sekä asukastoiveiden kuunteluun. Toimiva vuorovaikutus, havainnollistavat materiaalit ja ajan tasalla olevat nettisivut auttavat ymmärtämään milloin metsänhoidolliset toimenpiteet ovat tarpeen. Asukkaiden kanssa tapahtuvan vuorovaikutuksen parantamiseen pyritään etsimään uusia, toimivia keinoja.



Ulkoilu- ja virkistymetsissä säilytetään metsän tuntu

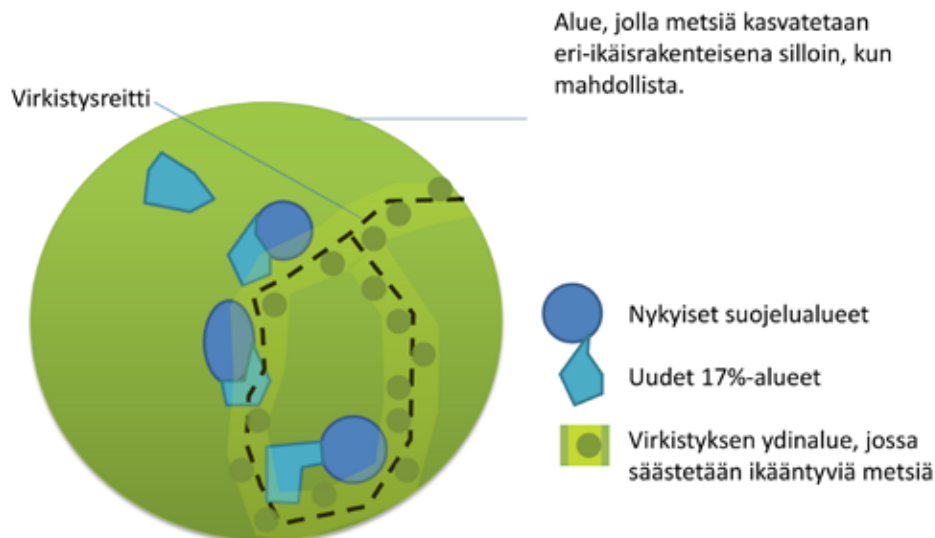
Ulkoilu- ja virkistymetsät ovat laajahkoja metsäalueita asutuksen tuntumassa. Tällaisilla alueilla maisemakuvan ja metsän tunnun säilyminen koetaan tärkeinä arvoina. Asukkaat toivovat metsien olevan luonnoltaan monimuotoisia, yleisilmeeltään puustoisia ja maisemiltaan vaihtelevia.

Metsiä hoitamalla pyritään pitämään metsät elinvoimaisina, viihtyisinä ja turvallisina. Ulkoilu- ja virkistymetsien hoidossa käytetään lähtökohtaisesti keinoja, joiden vaikutukset maisemaan ja metsäiseen yleisilmeeseen olisivat mahdollisimman pienet, eli:

- Puuston kasvatuksessa käytetään eri-ikäisrakenteisen metsänkasvatuksen keinovalikoimaa silloin kun se on mahdollista.
- Maisemallisista syistä säästetään tärkeät puuryhmät ja hienot vanhat puut.
- Monimuotoisuuden edistämiseksi ulkoilu- ja virkistymetsissä vaalitaan luonnon monimuotoisuutta ylläpitäviä metsän rakennepiirteitä.
- Ulkoilu- ja virkistymetsissä voidaan päätyä pieniin avohakkuualoihin, jos kerroksellisuutta ei ole tai jos puusto on tautien vaivaamaa. Avohakkuun maksimikoko on silloin 2 hehtaaria. Avohakkuut säästöpuuryhmineen sijoitetaan siten, ettei virkistymetsiin synny suuria tai yksitoikkoisia aukkonäkymiä.

Päävirkistysalueilla rajataan ulkoilu- ja virkistymetsien sisälle virkistykseen ydinalueita, joilla säästetään erityisesti ikääntyviä metsiköitä ja laajempia vanhojen puiden ryhmiä. Tätä periaatetta havainnollistaa oheinen kaaviokuva.

Ulkoilu- ja virkistymetsien hoidon periaatteet





Talousmetsät pidetään hyvässä kasvukunnossa ja tuottavina

Talousmetsät ovat kauempana asutuksesta ja keskeisiltä virkistysalueilta sijaitsevia metsiä, joita hoidetaan valtakunnallisten Metsänhoidon suositusten ja FSC-sertifikaatin periaatteiden mukaisesti. Talousmetsissä tavoitteena on tehdä hoitotyöt sekä harvennukset ajallaan ja tehokkaasti, jolloin puusto pysyy jatkuvasti hyvässä kasvukunnossa, elinvoimaisena ja tuottavana. Talousmetsät kasvatetaan parhaiten kullekin kasvupaikalle sopivalla kasvatusmenetelmällä.

Suojelumetsissä vaalitaan luontoarvoja

Suojelumetsät sijoittuvat ympäri kaupunkia sinne, missä suojeltavia luontoarvoja on. Pienempiä yksittäisiä arvokkaita elinympäristöjä on hajallaan, mutta suurimmat suojelukeskittymät sijaitsevat yleiskaavan päävirkistysalueilla.

Suojelumetsissä ei pääsääntöisesti tehdä metsänhoidollisia toimenpiteitä, vaan luonnon monimuotoisuutta ylläpitävät rakennepiirteet saavat kehittyä luonnon ehdoilla. Joissakin tapauksissa voi olla tarpeen toteuttaa ennallistamis- ja luonnonhoitotoimia luonnon monimuotoisuuden edistämiseksi tai ylläpitämiseksi.



Arvometsien hoitoperiaatteet riippuvat kohteen arvoista

Arvometsiin kuuluu hyvin erityyppisiä ja eri tavoin hoidettavia kohteita, joten koko hoitoluokan kattavia yhtenäisiä hoitoperiaatteita ei ole. Jatkossa arvometsät luokitellaan maisema-arvometsiin ja luonnonarvometsiin. Näiden alaluokkien hoitoperiaatteet määritellään jatkotyönä tarkemmin.

Maisemallisesti arvokkaita metsiä ovat esimerkiksi kaukomaisemassa erottuvien selänneiden metsäalueet. Kulttuuriympäristöistä maisema-arvometsiin kuuluu eräitä rakennetun ympäristön keskellä sijaitsevia metsiä.

Luonnonarvometsät ovat asutuksen lähellä sijaitsevia luonnon monimuotoisuuden kannalta tärkeitä alueita. Suojelumetsä-hoitoluokkaan verrattuna näillä alueilla sallitaan kevyitä hoitotoimenpiteitä virkistyskäytön turvallisuuden takaamiseksi. Luonnonarvometsät lasketaan mukaan kaupungin suojeleasteeseen.

Suojametsissä tavoitellaan kerroksellisuutta

Suojametsät ovat asutuksen tai muun rakennetun ympäristön sekä erilaista häiriötä aiheuttavien toimien välissä sijaitsevia metsiä. Niiden tärkein tavoite on lieventää melu-, pöly-, haju-, maisema- tai muita haittoja.

Suojametsien hoidossa tavoitellaan suojavaikutusten säilyttämistä tai mahdollisuuksien mukaan niiden parantamista. Jatkuvasti peitteinen, elinvoimainen ja monikerroksinen metsä antaa parhaan suojan useimpia haittoja vastaan. Kerroksellisuuden muodostuminen ja sen ylläpitäminen metsässä vaatii säännöllistä metsänhoitoa. Suojametsien metsänhoitotoimenpiteet voivat hetkellisesti heikentää suojavaikutuksia, mutta pitkäjänteinen ja riittävän usein tehty metsänhoito takaavat pitkällä aikavälillä parhaan suojaavan vaikutuksen.

Maankäytön muutosalueilla ennakoidaan tulevaa

Maankäytön muutosalueet ovat yleis- tai asemakaavassa rakentamiseen osoitettuja alueita, joiden toteutuksen ennustetaan käynnistyvän tulevina vuosina. Yleensä rakentaminen tarkoittaa sitä, että alueelle jäävä metsä muutetaan lähimetsäksi tai ulkoilu- ja virkistymetsäksi. Muutosalueiden metsää valmennetaan tulevaa käyttöä varten siten, että puustoa voitaisiin jatkossa hoitaa peitteisenä ja eri-ikäisrakenteisena.

Muissakin maankäytön muutostilanteissa metsän hoitoluokka vaihdetaan ja hoito käynnistetään uuden hoitoluokan ja maankäytön mukaisena mahdollisimman aikaisessa vaiheessa. Maankäytön muutosalueiden hoitoluokitusta ja hoitoperiaatteita tarkennetaan jatkotoimenpiteissä.

Muut toimenpiteet ja suositukset

Metsäohjelman linjausten toteuttamisesta on laadittu toimenpideohjelma, jossa on määritelty tarkemmin kaikki toteutettavat toimenpiteet aikatauluineen. Suosituksiin on nostettu tärkeäksi tunnistettuja yhtymäkohtia kaupungin muihin strategisiin ohjelmiin ja suunnitelmiin. Näiden suositusten varsinainen toteutus ei kuulu metsäohjelman toimenpiteisiin.

► www.jyvaskyla.fi/metsat/metsaohjelma

Merkittävimmät metsäohjelman toimenpiteet ja muutokset on nostettu esille metsien hoitoluokittaisissa hoidon ja käytön periaatteissa sekä yleisissä linjauksissa, jotka koskevat virkistysarvojen parantamista, monimuotoisuuden lisäämistä ja vuorovaikutuksen edistämistä. Näiden lisäksi on määritelty muita toimenpiteitä, jotka esimerkiksi tarkentavat olemassa olevaa tietoa.

Metsäohjelman toteuttaminen

	Toimenpide	Aikataulu
Viestintä	Viestintäsuunnitelman laadinta Informatiiviset nettisivut Asukaskyselyt Lasten ja nuorten kuuleminen Lähimetsäkyselyt Tiedottamisen ja vuorovaikutteisen viestinnän kehittäminen lähimetsätöiden yhteydessä, paikkatietopohjaisten kyselyjen käyttö	2019 jatkuvaa 2019, 2022, 2025, 2028 2023 vuosittain
Virkistysarvot	Päävirkistysalueiden hoitosuunnitelmat Arvometsien uusi luokittelu Eri-ikäisrakenteisen metsän kasvatus soveltuvilla kohteilla	jatkuvaa 2019-2029 2019-2020 jatkuvaa
Luontoarvot	Suojeluasteen nostaminen 17 %:iin Lahopuun lisääminen, puulajiston monipuolistaminen ja vaihtelevuuden lisääminen Uhanalaisten lajien tietojen tarkistus	2018-2020 jatkuvaa jatkuvaa
Muut	Luonnontuhoihin varautuminen Vieraslajien torjunta Maankäytön muutosten ennakoiminen Metsäohjelman hoitoluokittaisten linjausten vieminen käytäntöön ja metsäsuunnitelman päivitys Vuosisraportti	tarve arvioidaan myöhemmin jatkuvaa 2021 ja tarvittaessa jatkuvaa vuosittain



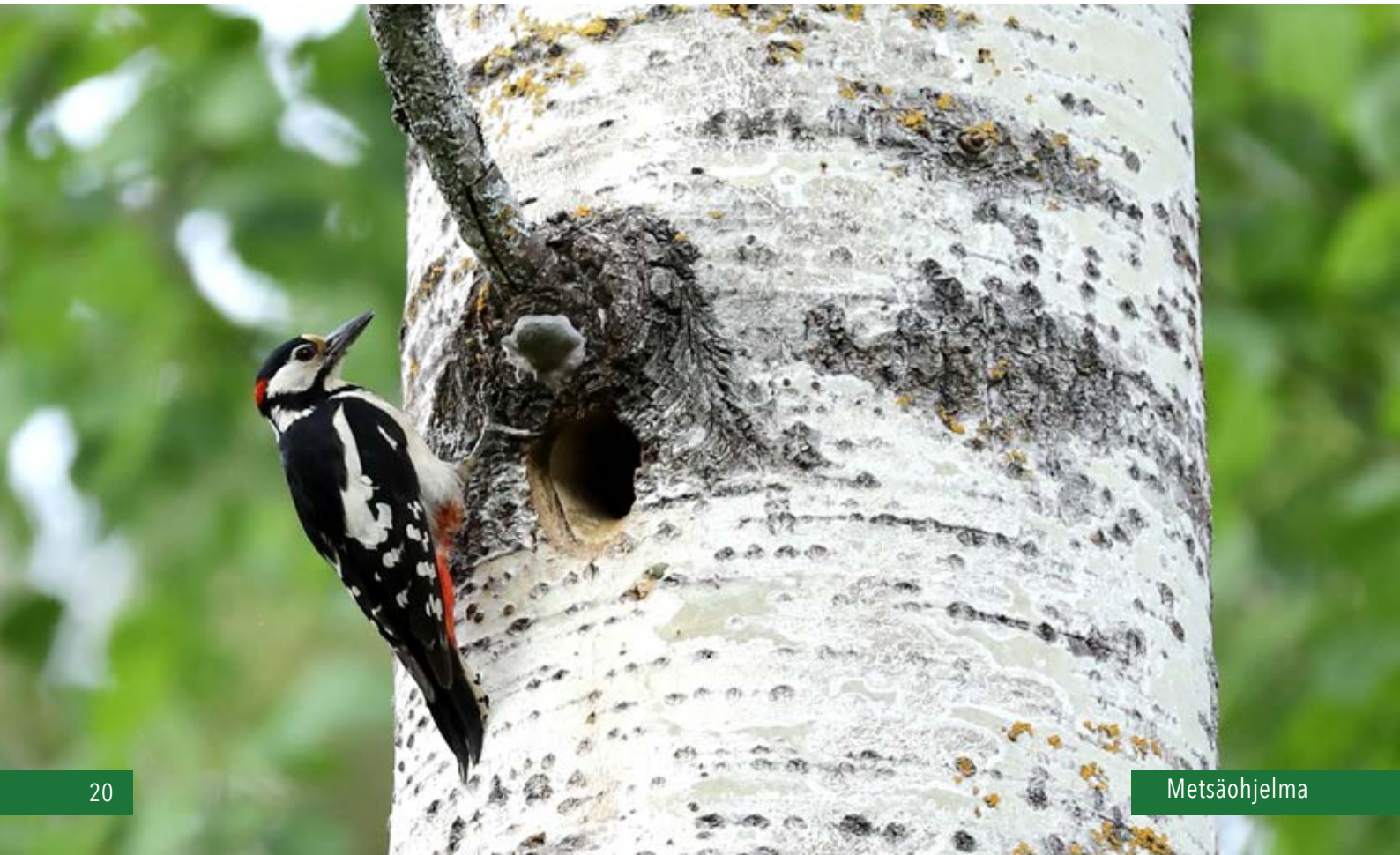
Vaikutusten arviointi

Vaikutusten arvioinnin kriteereinä käytettiin metsien hyötyjä jaottelevia ekosysteemipalveluja. Vaikutusten arvioinnin menetelmänä oli ristiintaulukointi, jossa metsäohjelman keskeiset toimet arvioitiin suhteessa ekosysteemipalveluihin. Vaikutusten arviointia on työstitetty metsäohjelman laadinnan aikana yhteistyöryhmän kokouksissa sekä erityisessä pienryhmässä. Arviointia varten teetettiin laskelmia puuston kehityksestä kokonaisuudessaan 50 vuoden ajanjaksolla. Laskelmat teki metsä- ja biotalouden asiantuntijaorganisaatio Tapio Oy.

Metsät ovat avainasemassa niin sanottujen tuki- ja säätelypalvelujen kannalta, joita ovat muun muassa maaperän muodostuminen, veden ja sen kierron säätely tai suojametsänä toimiminen. Metsäohjelman linjauksilla vaikutetaan myönteisesti muun muassa elinympäristöjen monimuotoisuuteen, eroosion torjuntaan sekä pölytykseen.

Monet metsäohjelmassa linjatut periaatteet, kuten suojeleasteen nostaminen 17 prosenttiin, metsien hakkuuintensiteetin pieneneminen sekä vanhojen metsien rakennepiirteiden vaaliminen ulkoilu- ja virkistymetsissä, vaikuttavat positiivisesti monen metsälajin elinympäristöjen säilymiseen sekä vanhan puuston määrän lisääntymiseen.

Talousmetsistä yli 1100 hehtaaria on siirtynyt muihin hoitoluokkiin, pääosin ulkoilu- ja virkistymetsiksi. Tämä, sekä linjaus eri-ikäisrakenteisen metsänkasvatuksen periaatteista ulkoilu- ja virkistymetsissä johtavat siihen, että merkittävää osaa kaupungin omistamista metsistä hoidetaan jatkossa nykyisestä poikkeavalla tavalla ja ne säilyvät jatkuvasti peitteisinä.



Suojelumetsien määrän lisääntyminen sekä ulkoilu- ja virkistysmetsille asetettujen linjausten toteuttaminen pienentää metsistä saatavia puu- ja rahamääriä. Vastaavasti talousmetsien pinta-ala pienenee, mutta hakuumääriä ja tuloja kasvatetaan. Metsäohjelmassa linjattujen periaatteiden toteuttamisen arvioidut, suorat kustannukset ovat noin – 320 000 e vuodessa. Summa muodostuu noin 220 000 euron pienentyneestä tulo-kertymästä ja noin 100 000 euron lisämenoista, jotka syntyvät metsäohjelman toteuttamisesta.

Metsäohjelma vaikuttaa myönteisesti metsien tarjoamiin kulttuuripalveluihin, muun muassa virkistysmahdollisuuksiin, kokemuksiin ja elämyksiin sekä tieteisiin ja opetukseen. Erityisen merkittäviä positiivisia vaikutuksia kulttuuripalveluihin on arvioitu olevan ulkoilu- ja virkistysmetsien määrän lisääntymisellä, hoitosuunnitelmien laatimisella päävirkistysalueille sekä suojelumetsien määrän lisääntymisellä.

Metsäohjelmassa sovitut ulkoilu- ja virkistysmetsien hoitoperiaatteet parantavat näiden alueiden maisemallista elämyksellisyyttä, metsän tuntua sekä viihtyisyyttä. Ulkoilu- ja virkistysmetsien entistä monipuolisemmat piirteet luovat uusia mahdollisuuksia metsien opetuskäyttöön, luontoharrastuksiin sekä luonnontieteelliseen tutkimukseen.

Kattava vaikutusten arviointi on esitetty metsäohjelman internetversiossa, liitteessä 2:

▶ www.jyvaskyla.fi/metsat/metsaohjelma



Metsien ja puuston kehitys simulaation mukaan

Metsien kehityksestä on tehty metsäohjelman linjausten mukaisia laskelmia 50 vuoden päähän. Laskelmiin on määritelty hoitoluokakohtaisia rajoitteita ja tavoitteita hakkuumäärille sekä -tavoille. Laskelmat löytyvät kokonaisuudessaan metsäohjelman verkkosivuilta.

Kaupungin omistamien metsien kokonaiskasvu (2018) oli laskelmien mukaan noin 53 300 m³ vuodessa, josta suojeltujen alueiden puuston kasvu oli noin 6 600 m³/vuosi. Laskelmiin määritellyillä metsäohjelman linjausten mukaisilla käsittelyillä vuosittain hakattava puumäärä laskee noin 28 100 m³:iin. Sen lisäksi rakennettavilta tonttialueilta on arvioitu hakattavan vuosittain noin 5 000 m³ puuta.

Mikäli laskelmien hakkuumääriä verrataan aiempiin vuosiin siten, että suojelualueita ja maankäytössä sekä maanomistuksessa tapahtuvia muutoksia ei oteta huomioon, ovat metsäohjelman linjausten mukaiset hakkuumäärät 60 prosenttia kasvusta. Kokonaisuudessaan metsäohjelman linjausten mukaiset hakkuut (ilman rakennettavien tonttialueiden hakkuita) ovat noin 53 prosenttia kaikkien kaupungin omistamien metsien kasvusta. Laskelmien hoitoluokakohtaiset rajoitteet ja tavoitteet ohjaavat hakkuita aiempaa voimakkaammin talousmetsiin.

Metsien kokonaispuumäärä lisääntyy ja kasvu hidastuu

Viidenkymmenen vuoden laskentajaksolle määritellyillä linjauksilla kokonaispuumäärä tulee kasvamaan, puusto ikääntymään ja kasvu hitaasti taantumaan. Kokonaispuusto kehittyy laskelmien mukaan siten, että puumäärä lisääntyy 50 vuodessa 27 prosenttia, noin 1 600 000 m³:sta reiluun 2 000 000 m³:iin. Keskitilavuus kasvaa 185 m³:sta 235 m³:iin hehtaarilla.

Puusto ikääntyy ja vanha puusto ei kasva enää niin hyvin kuin nuorempi puusto kasvaisi. Puuston vuosittainen kasvu heikentyy laskelmien mukaan 50 vuoden jaksolla yli 20 prosenttia, noin 53 300 m³:sta 41 600 m³:iin. Keskimääräinen puuston vuosittainen kasvu putoaa 6,2 m³:sta alle 5 m³:iin hehtaaria kohden. Viidenkymmenen vuoden kuluttua yli puolet kaupungin metsistä on 80-vuotiaita tai sitä vanhempia.

Eri-ikäisrakenteisissa metsissä nuoren puuston kehitystä, vaikutusta ikärakenteeseen sekä kasvuun on nykytietämyksellä ja laskentamalleilla vaikea ennustaa luotettavasti vuosikymmenten päähän.

Seuranta

Metsäohjelman toteutumista seurataan vuosiraportin avulla. Raporttiin koostetaan koko vuoden ajalta metsäohjelman seurannan kannalta tärkeimmiksi arvioidut tiedot, ja ne esitellään myös metsäohjelman verkkosivuilla. Seurannan tukena on vuosittainen kyselytutkimus lähimetsien hoidosta sekä joka kolmas vuosi tehtävä asukaskysely.

Vuosiraportti laaditaan ensimmäisen kerran vuonna 2019, jolloin tulee ensimmäinen kokonainen vuosi täyteen metsäohjelman linjausten toteuttamista. Vuosiraportissa seurattavia asioita ovat muun muassa:

- Toimenpiteiden toteutuminen (Metsäohjelman toteuttamisen toimenpidetaulukko, s.18)
– ovatko vuosittain toteutettavaksi aiotut toimenpiteet toteutuneet.
- Hoitoluokittaiset pinta-alat (s.12) – mitä pinta-alamuutoksia kaupungin maanomistukseen on tullut.
- Eri-ikäisrakenteiset metsät – seurataan kehitysluokista eri-ikäisrakenteisen metsän pinta-alakehitystä
- Hakuut – eritellään hoitoluokittain ja hakkuutavoittain vuoden aikana tehdyt toimenpiteet



METSÄ-
OHJELMA
2030