

Fiksusti liikkeellä.

Ajankohtaista asiaa Jyväskylän, Laukaan ja Muuramen paikallisliikenteestä sekä kestävän liikkumisen edistämisestä Jyväskylässä

Julkaisu jaetaan Jyväskylän-lehden liitteenä Jyväskylän talouksiin sekä erillisenä Laukaan ja Muuramen talouksiin. **Julkaisija:** Jyväskylän seudun joukkoliikenne ja Jyväskylän kaupunki.

JIRIHALTUNEN



Linkkikummit voi pyytää opastusta ja neuvoja paikallisliikenteen palveluiden käyttämisessä.

Nyt etsitään Linkki-kummeja!

■ Jyväskylän seudun joukkoliikenne etsii Linkki-kummeja opastamaan kokemattomampia matkustajia linja-autolla matkustamisen käytäntöihin.

– Monella voisi olla kiinnostusta kulkea paikallisliikenteen autoilla, mutta käyttökokeuksen puute estää. Jos ei tiedä miten toimia esimerkiksi maksamistilanteessa, käytön aloittaminen saattaa hirvittää, sanoo palvelupäällikkö **Kari Ström**.

Epäroiville on luvassa vertaistukea: haussa on 2–3 mukavaa ja vuorovaikutustaitoista aikuista, joilla on riittävä kokemus paikallisliikenteen käytöstä. Toimialueena on Jyväskylä, Laukaa ja Muurame.

Lähetä vapaamuotoinen hakemus Linkkikummiksi 15.9.2017 mennessä sähköpostilla linkki@jkl.fi tai toimita se Linkki-palvelupisteeseen (Asemakatu 7, Jyväskylä). Kerro miksi juuri sinä olisit hyvä Linkki-kummi, millainen on Linkkien käyttökokeuksesi ynnä ikäsi ja yhteystietosi. Valinnat tehdään ja Linkki-kummi-toiminta on tarkoitus käynnistää loppuvuodesta 2017. Linkki-kummi saa perehdytyksen tehtä-

väänsä ja hänen kanssaan tehdään vuosisopimus kummitehtävien hoitamisesta. Kyse on vapaaehtoistoiminnasta, josta ei makseta palkkaa, mutta Linkki-kummi saa viranhoidtoa varten oman Waltti-vuosilipun, jota miellellään voi hyödyntää myös vapaa-ajalla!

Linkki-palvelupiste välittää kummien puhelinnumeroita opastettaville. Linkki-kummi ja opastettava sopivat keskenään 1–2 kerran tapaamisesta, jonka aikana harjoitellaan käytännön matkustusta opastettavan omilla kulkureiteillä. Opastettaville palvelu on muuten maksuton, mutta mahdolliset matkaliput pitää kustantaa itse.

Kristiina Pentikäinen

Uusi joukkoliikenne-jaosto

Jyväskylän, Laukaan ja Muuramen paikallisliikenteen asioista kokoonnutaan 24.8. alkaen päättämään uudella kokoonpanolla. Puheenjohtajana toimii **Tom Nevanpää** Jyväskylästä ja varapuheenjohtajana jväskyläläinen **Riitta Lähti**.

Muut jaoston jäsenet ovat Jyväskylästä **Olli Patrikainen** ja **Eelis Loikkanen**, Laukaasta **Pirjo Leinonen** ja **Olavi Aapajärvi** sekä Muuramesta **Suvi Vanhalakka**.

Seuraa jaoston päätöksiä: www.jyvaskyla.fi/hallinto/lautakunnat/jaostot/joukkoliikenne

Kristiina Pentikäinen

Opiskelijan matkakortit Linkki-palvelupisteestä

Nyt on hyvä aika miettiä syksyn ja talven koulumatkojen kulkemista. Jyväskylän seudun joukkoliikenteellä on koululaisten ja opiskelijoiden käyttöön omia lipputuotteita, joilla matkustaa Linkeissä alennettuun hintaan.

Lippuvalinta määräytyy matkustajan iän ja opiskelupaikan mukaan. Maksuttomiin koulukuljetuksiin oikeutetut lapset saavat koululaislippun koululta, mutta useimmat koululaiset hankkivat linkkilippunsa itse. Kela tukee 2. asteen opiskelijoiden koulumatkoja, alennushintaisen kuukausilipun saa oppilaitoksen ostotodistuksella Linkki-palvelupisteestä.

Opiskelijan lipputuotteet ovat 25 vuotta täyttäneille opiskelijoille, joiden tulee esittää opiskelijatodistus ensimmäistä lippua ostaessaan Linkki-palvelupisteessä. Alle 25-vuotiaat opiskelijat hyödyntävät nuorten alennushintaisia lipputuotteita, joiden ostoon ei tarvita opiskelijatodistusta.

Katja Kauppila

Eput valmiina, Bussiloikka tulee!

Laila Linkkikuski ja Lilli Linkkimatkustaja toivottavat tervetulleiksi kaikki Jyväskylän, Laukaan ja Muuramen eppuokkalaiset Bussiloikka koulun! -oppitunnille syksystä alkaen. Neljättä vuotta järjestettävällä kiertueella eppuja opastetaan leikin keinoin Linkillä matkustamiseen ja toimimiseen matkan eri vaiheissa. Tavoitteena on perehdyttää lapset jo pienestä pitäen joukkoliikenteen käyttöön sekä kertoa muista kestävän liikkumisen muodoista, kävelystä ja pyöräilystä, päästöistä ja turvallisuudesta.

Bussiloikka koulun! -kiertueen tarjoaa Jyväskylän seudun joukkoliikenne. Käytännön toteutuksesta vastaa Japa ry.

Katja Kauppila

Vapaita paikkoja myös asiakasraadissa!

Joukkoliikenteen vuonna 2016 perustettu asiakasraati kokoontuu kuutisen kertaa vuodessa keskustelemaan paikallisliikenteen palveluista. Jäseniä oli alkuun 30 ja nyt joukkoa täydennetään. Uusia jäseniä toivotaan erityisesti nuorista tai nuorista aikuisista, samoin laukaalaisista ja muuramelaisista, mutta toki kaikki hakemukset ovat tervetulleita. Palkkiona toimintaan osallistumisesta on eturivin paikka paikall-

lisliikenteen palveluiden kehittämisessä ja kahvi- sekä voileipatarjoilu tapaamisissa.

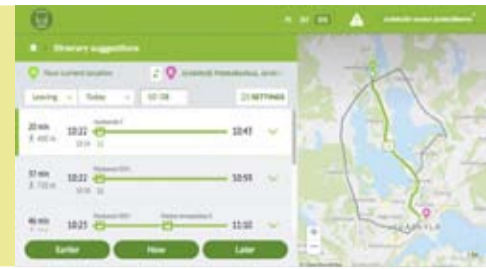
Tee kirjallinen hakemus, perustelee miksi toiminta kiinnostaa, liitä mukaan ikä- ja yhteystietosi ja lähetä osoitteeseen linkki@jkl.fi tai toimita Linkki-palvelupisteeseen (Asemakatu 7, Jyväskylä) 15.9.2017 mennessä. Lisätietoja <http://linkki.jyvaskyla.fi/asiakasraati>.



Fiksusti liikkeellä.

Reittiopas tuntee kaikki kulkumuodot!

Kuljitpa Linkillä, pyörällä, kävelen tai autolla, löydät jatkossa reittivaihtoehdot yhdestä osoitteesta <https://jyvaskyla.digitransit.fi>. Testikäytössä oleva palvelu kattaa Jyväskylän, Laukaan ja Muuramen. Se tunnistaa lähtöpaikan, joten riittää kun syötät määränpään ja valitset kulkuneuvon. Edelleen käytössä on myös Linkin reittiopas <https://reittiopas.jyvaskyla.fi>.



Linkin lipunmyyntiverkosto entistä laajempi

LINKKI-PALVELUPIESTE toimii paikallisliikenteen keskeisenä palvelupisteinä Asemakadulla. Lippujen ja latausten lisäksi Linkki-palvelupisteissä selvitetään matkakortteihin ja linkkimatkustamiseen liittyviä pulmia. Paikallisliikenteen Waltti-matkakortteja voi nyt ladata myös Jyväskylän, Laukaan ja Muuramen R-kioskeissa. Waltti-nettikaupassa voi asioida ympäri vuorokauden vaikkapa kotisohvalta käsin.

Linkki-palvelupiste, Asemakatu 7

Avoimna 7.8.–15.9. ma–pe klo 10–17, 18.9. alkaen ma klo 10–17, ti–pe klo 10–16

Käynti kauppakeskus Forumin 2. kerroksesta tai Asemakadun katutasosta

p. 014 266 0114, aukioloaikojen ulkopuolella yhteydenotot www.jyvaskyla.fi/palautte

Jyväskylän, Laukaan ja Muuramen R-kioskit

Tarkista palvelu- ja latauspisteet osoitteesta <http://linkki.jyvaskyla.fi>

Waltti-nettikauppa

<https://nettilatukset.waltti.fi>
Avoimna 24/7

Katja Kauppila

Leppoisia Linkki-VIP-matkoja

JYVÄSKYLÄN Linkki-VIP-palveluliikennettä ajetaan vihreillä pienoisi-Linkki-autoilla. Niissä matkustus sujuu Waltti-matkakortilla ja on päiväsaikaan (9.00–14.00) edullista erityisesti 65 vuotta täyttäneille, mutta matkustaa voivat kaikenikäiset. Kuljettajilta saa ostaa myös kertamatkalippuja. Kyytitilaus tehdään suoraan kuljettajalta, puhelinnumerot löytyvät autoissa ja Linkki-palvelupisteessä jaettavista palveluliikenneoppaista. Korpilahdella toimii oma taksein hoidettu asiointiliikenne, jonka kyytitilaukset tehdään suoraan autoilijoilta. Laukaassa ja Muuramessa palveluliikenne toimii kunnan järjestämänä. Laukaan palveluliikenteessä voi matkustaa Waltti-matkakorteilla tai kertamatkalipuilla ja auto on vihreä pienoisi-Linkki. Muuramessa toimii taksiautolla hoidettu Monipalveluliikenne Monari.

Sari Hyötyläinen

Lisätietoja kuntien palvelu- ja asiointiliikennepalveluista www.jyvaskyla.fi/liikenne/palvelu
www.jyvaskyla.fi/kadut/korpilahdenasiointiliikenne
www.laukaa.fi/palvelut/asiointija-palveluliikenne-lvt-laukaa-linja
www.muurame.fi/liikenne

Aikataulu- ja reittisuunnittelu on ykkösasia

PAIKALLISLIIKENNE toimii kesäkauden jälkeen täydellä volyymilla. Käytetyimmille linjoille 1, 2 ja 25 on tehty isoja muutoksia edellistalven aikatauluongelmien selättämiseksi ja monen muunkin linjan kulkua on hiottu.

Joukkoliikennesuunnittelija Jouni Enroos kertoo, että muutoksia tehdään ensisijaisesti niille linjoille, jotka ovat pidempään kärsineet myöhästymisistä. Ensin ongelmien taustaa tutkitaan liikennöitsijän, usein myös kuljettajien ja asiakaspalautteiden avulla.

– Esimerkiksi linjojen 1 ja 2 ruuhka-aikojen aikatauluongelmat olivat viime talvena lähes jatkuvia, ja niitä esiintyi myös viikonloppuisin, kertoo Jouni Enroos.

Lisäkalusto vai reittimuutos?

Jos linja jää jatkuvasti aikatauluistaan jälkeen, vaihtoehtoina on lisätä kalustoa tai tehdä reittimuutoksia. Runkolinjan lisäauto maksaa noin 250 000 euroa vuodessa, joten keinoa on aina tarkkaan harkittava. Reittimuutosta selvitetään myös ennalta tutkimalla esimerkiksi pysäkkien nousijamääriä.

Suosituimmalla Linkki-linjalla 25 on matkustajamäärien kasvun myötä ollut pitkään aikatauluongelmia. Haastetta on tuonut ruuhka-aikoina tukkeutuva Palokanorsi, ja nyt reitille avataan syksyllä myös uusi kauppakeskus Seppä. Aikataulujen toimivuuden parantamiseksi linjan autokiertoon lisättiin yksi auto. Nyt myös kaikki linjan 25 vuorot ajavat Kangaslammen kautta parantaen suunnan palvelutasoa. Linjat 1 ja 2 ajavat reittimuutoksen jälkeen Keskussairaalan-tietä Yliopistonkadun ja Rautpohjan sijaan. Muutos parantaa aikataulujen toimivuutta, mutta pidentää jonkin verran kävelymatkoja esim. Rautpohjan suuntaan.



JIRI HALTTUNEN

Paikallisliikenteen aikataulujen pitävyyttä ja reittien toimivuutta seurataan koko ajan. Isommat muutokset tehdään harkiten ja ne ovat mahdollisia aikataulukauden vaihtuessa.

– Ilonaihemme on uusi linja 23 Kirristä Palokankeskuksen ja Saarijärventien kautta keskustaan ja keskussairaalalle. Se parantaa palvelua etenkin Saarijärventien varren uusilla asuinalueilla ja helpottaa tilannetta Tikkakoski-keskustalinjalla 22. Linja on tullut usein täyteen jo Palokankeskuksen kohdalla sekä kärsinyt suurten matkustajamäärien vuoksi myös aikataulu-

Testaa uusi linja 23 Kirri-keskusta!

– Ilonaihemme on uusi linja 23

ongelmista, kertoo Jouni Enroos. Reittimuutos tehtiin myös keskustasta Tikkalaan kulkevalla linjalla 13, joka ajaa vuoden tauon jälkeen Myllyjärven (osa vuoroista Kyllönmäen) kautta. Reitin palautus tehtiin, koska uusi reitti toimi vanhaa huonommin ja sai siksi asiakkailta noottia.

Kristiina Pentikäinen

Asukkaat tutkitusti tyytyväisiä Linkki-palveluihin

JIRI HALTTUNEN



Paikallisliikenteen Linkki-palvelut sai seudun asukkailta arvosanan 4,8. Käytössä oli asteikko 1-6, jossa 1 oli huonoin ja 6 paras.

PAIKALLISLIIKENTEEN palveluista tehtiin alkuvuodesta asukaskysely, johon vastasi 1529 jyvaskyläläistä, laukaalaista ja muuramealaista. Vastajat olivat varsin tyytyväisiä Linkki-palveluihin: keskiarvoksi muodostui 4,81 asteikolla 1–6. Linkin palveluja ja imagoa kuvaavat vastaajien enemmistön mielestä laatusanat hyvämaineinen, luotettava, kehittyvä ja avoin.

Linja-autolla tehdään seudulla eniten harraste- ja vapaa-ajan matkoja. Kyytiin on kätevä nousta, vastaajista 80 prosentilla lähin pysäkki sijaitsee alle 500 metrin päässä kotia. Käytetyimmät lipputuotteet ovat kerta- sekä arvolippu. Vastaajista 58 % on tyytyväisiä paikallisliikenteen lipunmyyntiverkoston.



Joukkoliikenteen käyttöä vastaajilla edistävät liikkumista palvelevat reitit ja toimivat arkaikataulut. Myös kohtuullinen lipun hinta on tärkeä asia, toisin kuin esimerkiksi matkaan kuluva aika. Käytön esteiksi nimettiin oman auton käyttö, sopivien linjojen ja reittien puute sekä kalliit liput.

Viestintäkanavista tarpeellisimmiksi koetaan Linkin sähköinen aikataulu- ja reittiopas sekä nettisivut. Kotiin jaettava paperista aikatauluvihko piti hyödyllisenä 77 prosenttia vastaajista.

Katja Kauppila



Pyörällä pysäkillä – loppumatka Linkillä

Onko pysäkillä pitkä kävelymatka? Matka Linkkipysäkillä taituisesti polkupyörällä, mutta voiko pyörää jättää pysäkillä? Ilmianna Jyväskylässä sijaitseva pysäkki, jolle pitäisi mielestäsi saada hyvä pyöräteline!
www.jyvaskyla.fi/palaute

Fiksusti liikkeellä.

Yhteiskäyttöauto tekee tuloaan

JYVÄSKYLÄSSÄ on 73 000 rekisteröityä henkilöautoa, eli 0,53 autoa per asukas. Perinteisesti auto on haluttu itse omistaa, vaikka sen pitäminen onkin kallista ja moni auto seisoo suurimman osan ajasta käyttämättömänä parkissa.

Autoilu on monelle välttämättömyys, toisin kuin auton omistaminen. Yhteiskäyttöautoa hyödynnetään useampi talous, jolloin sen kustannukset jakautuvat useammalle maksajalle ja auto on tehokkaammin käytössä.

Tavallisimmin yhteiskäyttöauto hankitaan taloyhtiölle tai työpaikalle. Sille nimetään operaattori, joka vastaa huolloista, renkaiden vaihdosta, katsastuksista jne. Auton varaaminen hoituu kätevästi netissä tai mobiililsovelluksella.

Oivallisin yhteiskäyttöauto on talouksissa, joiden autonkäyttö on satunnaista ja kulkeminen hoituu pääosin jalkaisin, pyörällä tai Linkillä. Se voi olla auton omistamista parempi vaihtoehto silloin, kun kilometrejä kertyy alle 10 000 vuodessa.

Jos vähällä käytöllä olevasta autostaan ei henno luopua, yksi vaihtoehto on vuokrata sitä yhteiskäyttöön. Jyväskylässäkin toimii jo yrityksiä, joiden kautta omaa autoa vuokraamalla voi tienata. Yrityksiä löytyy netistä esimerkiksi hakusanoilla yhteiskäyttöauto jväskylä.

Janne Hölttä

Koe pyöräilyn ihana vapaus!

PYÖRÄILYN EDISTÄMINEN on kestävän kaupunkiliikunnan avaintavoitteita. Sama tavoite on myös seudullisella liikennejärjestelmällä, joka kannustaa lisäksi kävelyyn ja joukkoliikenteen käyttöön.

Tiiviissä kaupunkiympäristössä pyöräily on järkevä kulkutapa niin terveyden, talouden kuin tilankäytönkin näkökulmasta. Jyväskylässä pyörällä pääsee lähes joka paikkaan. Jopa neljä viidestä jyvaskyläläisestä asuu alle puolen tunnin pyörämatkan päässä keskustasta.

Tavoitteena pyöräilyn määrän tuplaaminen

Resurssiviisaassa Jyväskylässä halutaan edistää pyöräilyä ja muita hiilineutraaleja kulkutapoja. Kaupunginhallituksen hyväksymä pyöräilyn edistämishjelma antaa raamit kehittämiselle. Tavoitteena on kaksinkertaistaa pyörällä kuljetusten matkojen osuus vuoteen 2025 mennessä panostamalla pyöräilyn puiteiden parantamiseen ja resursointiin. Laadukkaammat pyöräilyolosuhteet lisäävät pyöräilyn suosiota esimerkiksi työmatkoilla.

Pyöräilyn edistämishjelma sisältää koko nipun kehittämiskohteita. Suunnittelussa pyöräily huomioidaan omana liikennemuotonaan. Pyöräilyn pääreitit toteutetaan pyöräbaanoina, joista ensimmäinen on jo tekeillä. Baanoilla



TIMO VUORIAINEN

Pyöräilyn edistämistoimien avulla yhä useamman jyvaskyläläisen toivotaan jatkossa siirtyvän ratin takaa pyörän satulaan.

pyöräily ja jalankulku on erotettu toisistaan. Pyöräilyn helppoutta ja loogisuutta parannetaan kehittämällä opastusta. Keskustan pyöräpysäköinti hoituu laadukkaan pyörätelinein ja joukkoliikennereitien varrelle järjestetään pyörä-

liityntäpysäköintiä.

Eri kulkumuodot kilpailevat niukasta katutilasta varsinkin keskustan alueilla. Siksi pyöräilyn suunnittelu edellyttääkin huolellista ja vuorovaikutteista suunnitteluprosessia.

Yksi euro pyöräilyyn tuo kahdeksan takaisin

Pyöräilyn edistäminen edellyttää kaupungilta merkittäviä taloudellisia panostuksia tulevina vuosina. Investoinnit maksavat itsensä takaisin, sillä yhden pyöräilyyn sijoitetun euron arvioidaan tuovan yhteiskunnalle takaisin kahdeksan euroa. Jos pyöräily Jyväskylässä tavoitteen mukaisesti tuplautuu, terveysmenot pienenevät arviolta neljä miljoonaa euroa vuodessa.

Hyvään alkuun päästään jo pienillä toimenpiteillä. Pyöräilyn edistämishjelman toimenpiteet on jaettu kolmeen ryhmään sen mukaan, miten helposti ja huokeasti ne ovat toteutettavissa. Pieniä toimenpiteitä ovat muun muassa pyöräilyhäiriöiden poistaminen ja viitoituksen parantaminen, suurimpia investointeja yhdeksän pyöräbaanan verkoston rakentaminen.

Pyöräilyyn on monta hyvää syytä, niin yhteiskunnan kuin yksilön näkökulmasta. Pyöräilijä saa iloa, huvia, terveyttä, aurinkoa, tuulen tuiverrusta, hiukset sekaisin, yksin tai yhdessä oloa. Kaiken tämän vuoksi pyöräily on kivaa!

Timo Vuoriainen

Pyöräilyn edistämishjelman tiivistelmä: www.jyvaskyla.fi/kadut/kevytliikenne

Fiksun liikkumisen koordinaattori kannustaa viisaisiin valintoihin liikenteessä

RESURSSIVIISAS LIIKKUMINEN on järkevää niin terveydelle, ympäristölle kuin kukkarollekin. Tavoitteena on, että tulevaisuudessa yhä isompi osa kaupunkilaisista tahtaa arkimatkojaan jalan, pyörällä tai linkillä. Viisaan liikkumisen edistämiseksi Jyväskylässä tehdään töitä monella eri sektorilla.

Kati Kankainen aloitti kesäkuussa työnsä kaupungin fiksun liikkumisen koordinaattorina. Tärkeä osa työtä on asukkaiden ja yritysten tukeminen resurssiviisaaseen liikkumiseen.

– Omat työ- ja kauppatkat hoituvat useimmiten sähköpyörän tai biokaasuauton voimin, ja saatapa minut bongata myös linkin kyydistä, Kankainen kuvaa omaa arjen liikkumispaletiaan.

Katja Kauppila



KATJA KAUPPILA

– Työssäni pyrin lisäämään tietoisuutta liikkumisen vaihtoehtoista ja kehittämään keinoja kestävien kulkutapojen käytön edistämiseksi, kertoo Jyväskylän uusi fiksun liikkumisen koordinaattori Kati Kankainen.



JAPA RY

Menopeli maksutta lainaan lastipyörälainaamosta

HALUAISITKO KOKEILLA sähköavusteista laatikkopyörää tai viedä isovanhemmat ajelulle riksapyörällä? Tourulassa Kansalaistoiminnan keskus Matarassa toimivasta Lastipyörälainaamosta saa maksutta kokeiluun erilaisia polkupyöriä 1–3 vuorokaudeksi.

Lainattavana on monenlaisiin tarpeisiin sopivia pyöriä, muun muassa kaksi- ja kolmipyöräisiä sähköavusteisia lastipyöriä sekä tandem- ja riksapyörät. Valikoimissa on myös tavallinen pyörä, johon on

asennettu sähköavustus jälkikäteen.

Pyöräiden lainaus on maksutonta, mutta lainaajan tulee olla täysi-ikäinen ja todistettava henkilöllisyytensä kuvallisella henkilöllisyystodistuksella. Lastipyörälainaamo on osa Jyväskylän kestävä kehitys JAPA ry:n hanketta, joka saa rahoituksensa Liikenneviraston liikunnan ohjauksen valtionavustuksista.

Kati Kankainen

Pyöräiden lainaus- ja varausohjeet: www.japary.fi/lainaamo

Fiksusti liikkeellä.

Sähköautojen suosio nousussa

Keski-Suomen alueella on Trafain mukaan liikennekäytössä 22 täysin sähkökäyttöistä henkilöautoa. Määrä on vuodessa kaksinkertaistunut, yleisin sähköautomerkki on Tesla. Sähköautojen latauspisteitä löytyy Jyväskylässä muun muassa Kivääritehtaankadulta ja Lutakosta.

Heijastin ja pyöränvalo turvaavat liikkumista pimeällä

MONI KEVYEN LIIKENTEEN onnettomuus voitaisiin pimeällä ja hämärässä välttää, jos jalankulkija käyttäisi heijastinta ja pyörässä olisi valot.

Heijastinta käyttävä jalankulkija näkyy kolme kertaa pidemmälle kuin ilman heijastinta kulkeva. Tiesitkö, että tieliikennelaissa on määrätty heijastimen käyttö pakolliseksi hämäräaikaan?

Pyöränvalon hankinta on edullisempaa kuin valotta ajamisesta määrätty rikesakko – auton kolhiksi tulemisesta puhumattakaan! Pyöränvalot ovat viime vuosina kehittyneet ja lisääntyneet huomattavasti. Nykyiset ledivalot on nopea ladata ja kiinnittää pyörään. Varkauksien estämiseksi ne kannattaa pyöräilyn päätteeksi muistaa ottaa myös irti pyörästä.

Pimeällä tai hämärällä ajaessa polkupyörässä tulee olla eteenpäin valkoista tai vaalean keltaista valoa näyttävä valaisin, nykyisin myös otsalamppu kelpaa. Myös pyörän taakse on hyvä kiinnittää punaista valoa näyttävä valaisin. Pyörän ohella pyöräilijänkin vaatetuksessa on hyvä olla heijastimia.

Janne Hölttä

Kulje kävelen – jaksat paremmin

JALKAISIN LIKKUMINEN on hyväksi niin keholle, mielelle kuin ympäristöllekin. Kävely on ilmaista, se ei vaadi erityisiä välineitä ja sitä voi harrastaa milloin ja missä vain.

Paitsi fiksu tapa liikkua, kävely on loistava keino ylläpitää terveyttä ja kohentaa kuntoa. UKK-instituutin suositusten mukaan jo puolen tunnin päivittäinen kävelylenkki pitää yllä terveyttä. Kävellä voi putkeen tai pätkissä: kaksi 15 minuutin kävelylenkkiä toimii yhtä hyvin kuin yksi puolen tunnin lenkki.

Päivän kävelyannos täyttyy helposti arjen kulkutapoja yhdistämällä. Kävely linkkipysäkeille keryyttää jo monta askelta, samoin auton jättäminen kauempana keskustan ruuhkista sijaitsevaan parkkiin.

Kati Kankainen

Sompaile sujuvasti sääntöjen mukaan

PYÖRÄILY PARANTAA KUNTOA ja virkistää mieltä. Se on myös edullinen ja saasteeton tapa liikkua paikasta toiseen. Pyöräilijä on tienkäyttäjänä ajoneuvon kuljettaja. Sääntötuntemus, ennakoiva ajotapa sekä muiden tiellä liikkujien huomiointi tekee pyöräliikenteestä sujuvaa ja turvallista.

Pyörätiet on aina merkitty omalla liikennemerkillä; yhdistetyllä pyörätiellä ja jalkakäytävällä pyöräilijä ajaa oikeassa reunassa, rinnakkaisella pyörätiellä ja jalkakäytävällä liikennemerkki kertoo, kumpi puoli väylästä on varattu pyöräilijälle. Pyöräillä saa myös pihakadulla ja kävelykadulla, kunhan muistaa ajella maltillisesti ja jalankulkijoiden ehdoilla.

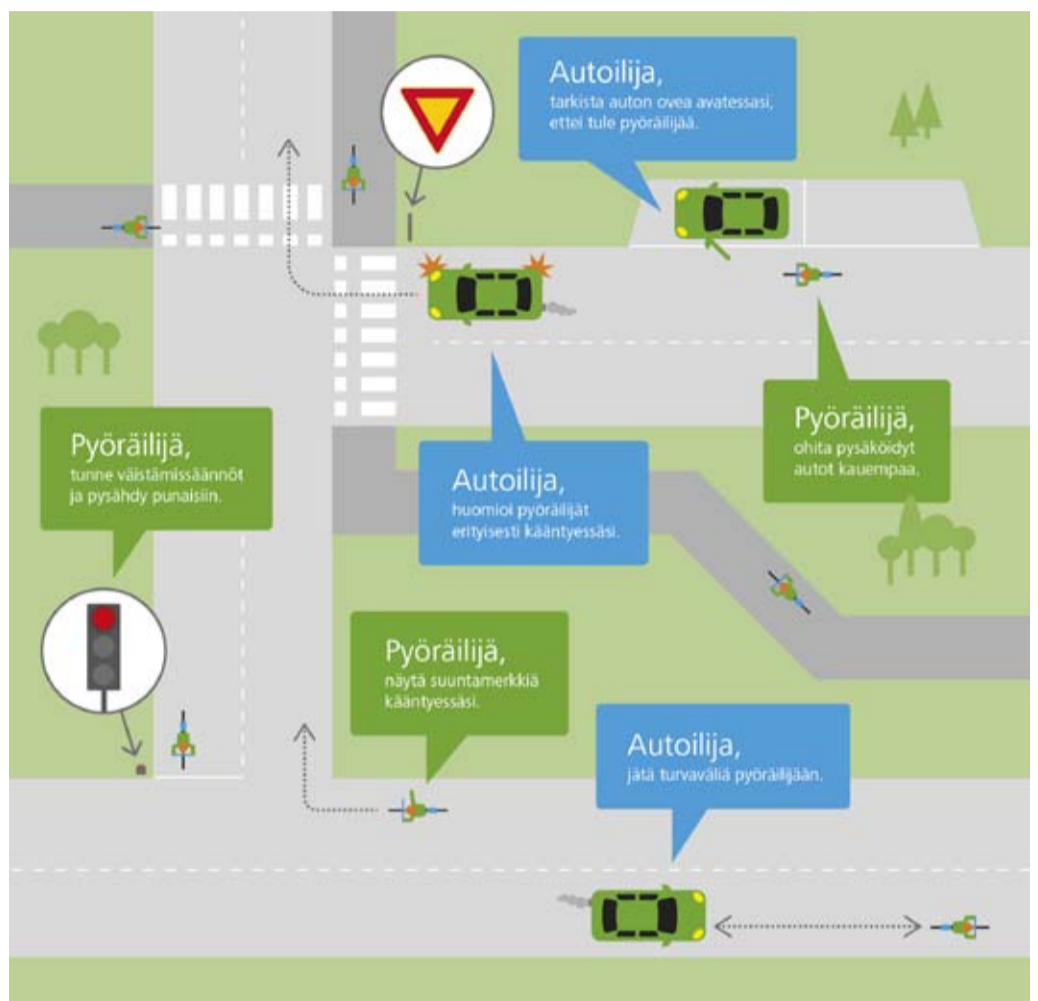
Jalkakäytävät ovat jalankulkijoille tarkoitettuja tien osia. Ne on usein erotettu korokkeella ajoradasta. Jalkakäytävälle on olemassa oma liikennemerkinsä, mutta jalkakäytävää ei yleensä ole merkitty liikennemerkillä. Jalkakäytävällä pyöräily on sallittu ainoastaan alle 12-vuotiaille – heillekin vain, jos pyöräilee aiheuttamatta häiriötä jalankulkijoille.

Muihin ajoneuvoihin verrattuna pyörällä liikkua on kooltaan pieni kohde, jota voi autoilijan välillä olla vaikea havaita. Ennakoimalla ja vauhtia hiljentämällä voi ehkäistä risteyksissä syntyviä vaaratilanteita, oli sitten liikkeellä autolla tai pyörällä.

Väistämissäännöt ovat hyvin selkeät kääntyvän ajoneuvon väistämismelotteesta: kääntyvän ajoneuvon kuljettajan on väistettävä risteävää tietä ylittäviä kävelijöitä ja pyöräilijöitä.



LIKKUMINEN



LIKKUMINEN

Autoileva väistää myös silloin, kun hänelle on liikennemerkillä osoitettu väistämismelotteisuus. Esimerkiksi kärkikolmio ennen pyörätietä kertoo, et-

tä myös pyöräilijöitä on väistettävä. Pyörätieltä ajoradalle polkevan on taas väistettävä sekä oikealta että vasemmalta tulevaa ajoradan muuta liikennettä, mikäli liikennemerkein ei ole muuta osoitettu.

Pyöräillessä ollaan koko ajan vuorovaikutuksessa muiden tienkäyttäjien kanssa. Omien oikeiden ilmaisemisen esimerkiksi suuntamerkkiä näyttämällä tai huomion herättäminen soitto-kellolla parantaa kanssakulkijoiden mahdollisuuksia ennakoita ja toimia turvallisesti. Liikenteen tarkkailu vaatii keskittymistä, joten pyöräilijän tarkkaavaisuuden olisikin hyvä olla liikenteessä eikä kännykän näytössä.

Leena Piippa, Liikenneturva

Viiden väistämissäännön vinkkilista:

Autoilevan on väistettävä, kun tämä

1. on kääntymässä
2. tulee stop-merkin tai kärkikolmion takaa
3. tulee pihasta tai
4. on tulossa liikenneympyrään tai poistuu liikenneympyrästä.

Pyöräilevän on väistettävä

5. kun tämä tulee pyörätieltä ajoradalle sekä vasemmalta että oikealta tulevaa muuta liikennettä

Väinönkadulla tehdään laadukasta kävelykeskustaa

JYVÄSKYLÄN KESKUSTASSA on kesän ajan rakennettu entistä parempia kävelyolosuhteita. Väinönkadun saneeraus alkoi Kauppakadun ja Vapaudenkadun välisellä osuudella kesäkuun alussa ja työ jatkuu kesään 2018. Tämän jälkeen saneerauksen painopiste siirtyy korttelia ylempään.

Liikenteellisesti Väinönkatu säilyy pihakatuna sekä Vapaudenkadun että Yliopistonkadun suunnasta. Kauppakadun kohta on kuitenkin kävelykatua, joten Väinönka-

tua ei voi käyttää läpiajoon.

Väinönkadun ilme muuttuu vuonna 2010 laaditun yleissuunnitelman pohjalta, jota tarkennetaan vielä jatkosuunnittelulla. Pyrkimyksenä on luoda katumaisuudesta poikkeava, viihtyisä katutila ja oleskelupaikat sekä monipuolinen, kävelypainotteinen reitistö.

Kadun kävelykatumaista luonnetta tuetaan pienijakoisen luonnonkivipinnoitteen käytöllä ja kaupunkikuvallisia arvoja korostetaan valaistuksella, taide- ja

valoaiheilla, katukalusteilla, sekä puuistutuksilla. Katualueelle tulee pyörätelineet noin 150 pyörälle. Talvikauden kävelyolosuhteita parantavan ja kunnossapitoa helpottavan sulanapitojärjestelmän toteutuksesta neuvotellaan kadunvarren kiinteistöjen kanssa.

Jyväskylää on sanottu Suomen kävelykatupääkaupungiksi. Väinönkadun uudistumisen toivotaan entisestään parantavan Jyväskylän keskustan viihtyisyyttä ja vetovoimaa.

Tapio Koikkalainen ja Heikki Vikki



Suunnittelutoimiston havainnekuva siitä, miltä uudistetulla Väinönkadulla voisi jatkossa näyttää.