

Metsäohjelma 2030

Jyväskylän kaupunki

2022

VUODEN 2021 TOIMINTAKERTOMUS

SAVOLAINEN LASSI



Sisällys

Metsäohjelma 2030 – vuoden 2021 toimintakertomus.....	2
1 Katsaus kaupungin metsävaroihin	2
1.1 Hoitoluokittaiset pinta-alat	2
1.2 Puustotiedot	4
1.3 Kehitysluokat.....	5
2 Metsävuosi 2021	5
2.1 Hakkuut vuoden 2021 aikana.....	7
2.2 Metsäsuunnitelma	9
3 Viestintä	9
3.1 Lähimetsäkyselyt ja asukaskyselyt.....	10
4 Virkistysarvot	10
4.1 Päävirkistysalueiden hoitosuunnitelmat.....	10
4.2 Rantojen raivausohjelma.....	11
5 Luontoarvot.....	11
5.1 Monimuotoisuus metsänhoidossa	12
5.2 Vieraslajien torjunta.....	12

Metsäohjelma 2030 – vuoden 2021 toimintakertomus

[Metsäohjelma 2030](#) laadinnan yhteydessä päätettiin, että ohjelmakauden aikana tehdään vuosittain raportti, jossa seurataan ohjelmassa linjattujen toimenpiteiden toteutusta.

Alla olevassa taulukossa on kooste metsäohjelman [toimenpideohjelmassa](#) esitetyistä linjatuista toimenpiteistä ohjelmakauden aikana:

	Toimenpide	Aikataulu
Viestintä	Viestintäsuunnitelman laadinta	2019
	Informatiiviset nettisivut	jatkuvaa
	Asukaskyselyt	2019, 2022, 2025, 2028
	Lasten ja nuorten kuuleminen	2023
	Lähimetsäkyselyt	vuosittain
	Tiedottamisen ja vuorovaikutteisen viestinnän kehittäminen lähimetsätöiden yhteydessä, paikkatietopohjaisten kyselyjen käyttö	jatkuvaa
Virkistysarvot	Päävirkistysalueiden hoitosuunnitelmat	2019-2029
	Arvometsien uusi luokittelu	2019-2020
	Eri-ikäisrakenteisen metsän kasvatus soveltuvilla kohteilla	jatkuvaa
Luontoarvot	Suojeluasteen nostaminen 17 %:iin	2018-2020
	Lahopuun lisääminen, puulajiston monipuolistaminen ja vaihtelevuuden lisääminen	jatkuvaa
	Uhanalaisten lajien tietojen tarkistus	jatkuvaa
Muut	Luonnontuhoihin varautuminen	tarve arvioidaan myöhemmin
	Vieraslajien torjunta	jatkuvaa
	Maankäytön muutosten ennakoiminen	2021 ja tarvittaessa
	Metsäohjelman hoitoluokittaisten linjausten vieminen käytäntöön ja metsäsuunnitelman päivitys	jatkuvaa
	Vuosiraportti	vuosittain

1 Katsaus kaupungin metsävaroihin

Tarkasteluun sisältyvät kaikki kaupungin metsät mukaan lukien suojelualueet.

1.1 Hoitoluokittaiset pinta-alat

Kaupungin metsäomaisuus on jaettu [hoitoluokittain](#), joilla jokaisella on omat hoidon periaatteet. Vuoden 2021 alussa hoitoluokittaiset pinta-alat olivat seuraavat:

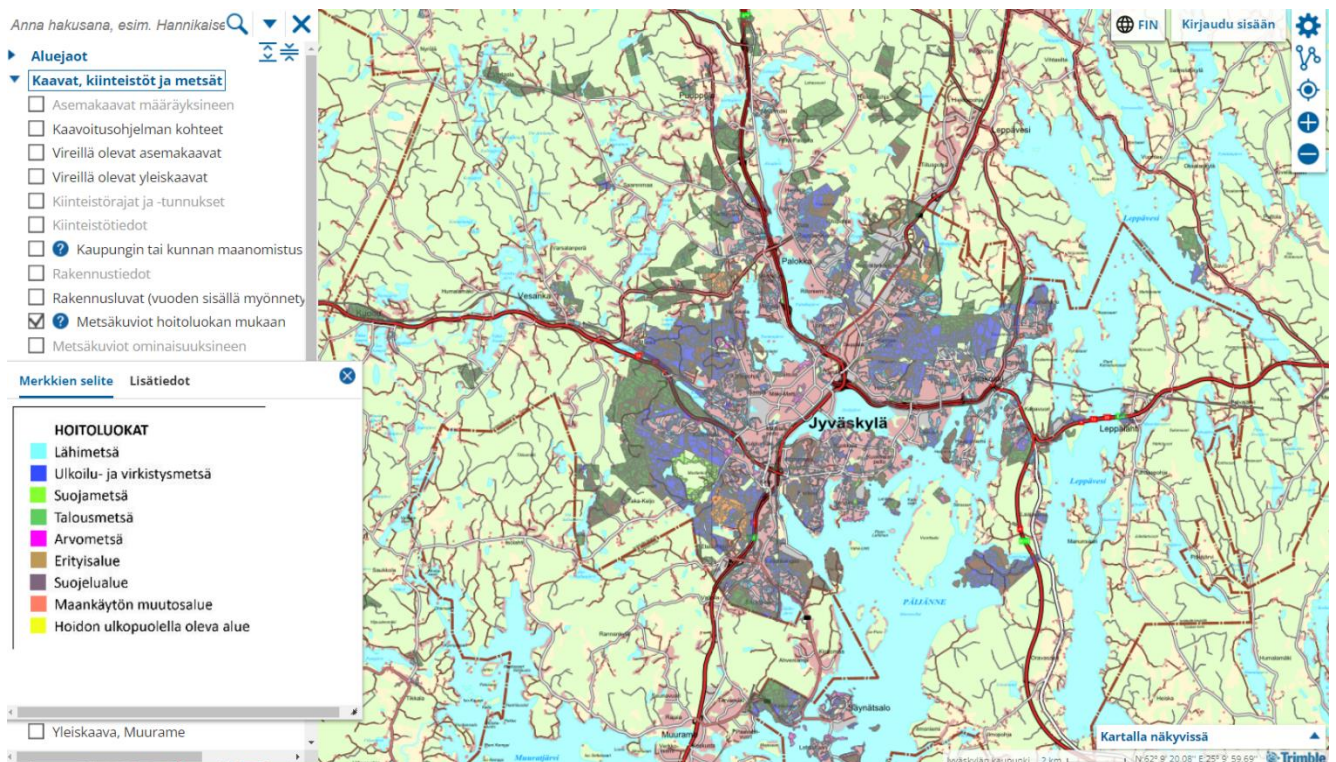
Hoitoluokat	Pinta-ala,		Keski-ikä, vuotta	Puuston keskitilavuus, m ³ /ha
	hehtaaria	%		
C1 Lähimetsä	1 270,6	14%	75	177
C2 Ulkoilu- ja virkistysmetsä	2 688,4	29%	60	191
C3 Suojametsä	161,5	2%	66	192
C4 Talousmetsä	2 879,6	31%	41	146
C5 Arvometsä	208,6	2%	86	179
R Maankäytön muutosalue	251,5	3%	46	168
S Suojelualue	1 583,2	17%	84	233
Metsätalousmaa yhteensä:	9 043,4		60	179

Vuoden 2022 alussa hoitoluokittaiset pinta-alat olivat seuraavat:

Hoitoluokat	Pinta-ala,		Keski-ikä, vuotta	Puuston keskitilavuus, m ³ /ha
	hehtaaria	%		
C1 Lähimetsä	1 270,6	14%	75	177
C2 Ulkoilu- ja virkistymetsä	2 688,4	29%	60	191
C3 Suojametsä	161,5	2%	66	192
C4 Talousmetsä	2 879,6	31%	41	146
C5 Arvometsä	208,6	2%	86	179
R Maankäytön muutosalue	251,5	3%	46	168
S Suojelualue	1 583,2	17%	84	233
Metsätalousmaa yhteensä:	9 043,4		60	179

Vuoden 2021 aikana metsäsuunnitelman hoitoluokittaisissa pinta-aloissa tapahtui vain vähäisiä muutoksia. Tapahtuneet muutokset ovat lähinnä suunnitelmätiedon tarkentamisen myötä tapahtuneita muokkauksia ja korjauksia. Metsämaata tuli kaupungille lisää maakauppojen myötä viime vuoden aikana noin 40 hehtaaria. Rakentamisen kautta metsätalousmaata poistui noin 14 hehtaarin verran muuhun maankäyttöön. Vanhoja maankaatopaikkoja, peltoja ja muita joutomaita metsitettiin viime vuoden aikana noin 12 hehtaariin alueella.

Metsäohjelman mukaisen suojelualueverkoston suunnittelutyö on loppusuoralla. Vuoden 2022 aikana metsäohjelman mukainen suojelualue pinta-ala tulee asettumaan noin 1480 hehtaariin.



Kuva 1 kaupungin karttapalvelusta pääsee tarkastelemaan kaupungin metsäomaisuuden hoitoluokittaista jakautumista.

1.2 Puustotiedot

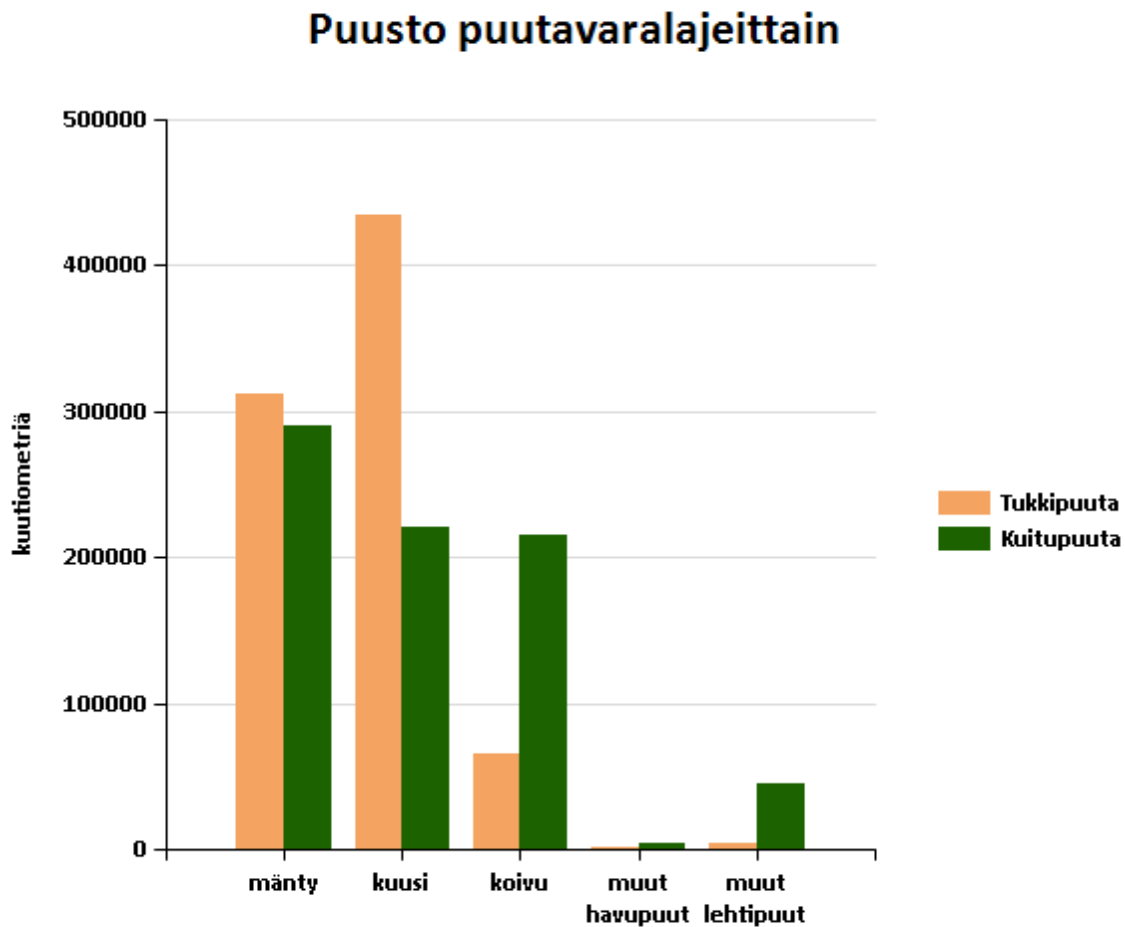
Kaupungin metsien kokonaispuusto oli vuoden 2021 tammikuussa: 1614598 kuutiometriä.

Vuoden 2022 alussa kaupungin metsäsuunnitelman kokonaispuusto oli 1639124 m³, eli keskimäärin 181 m³/ha

Tukkipuuta yhteensä: 817167 m³, eli 50% kokonaispuustosta

Kuitupuuta yhteensä: 775250 m³, eli 47% kokonaispuustosta

Muuta runkopuuta yhteensä: 46706 m³, eli 3% kokonaispuustosta

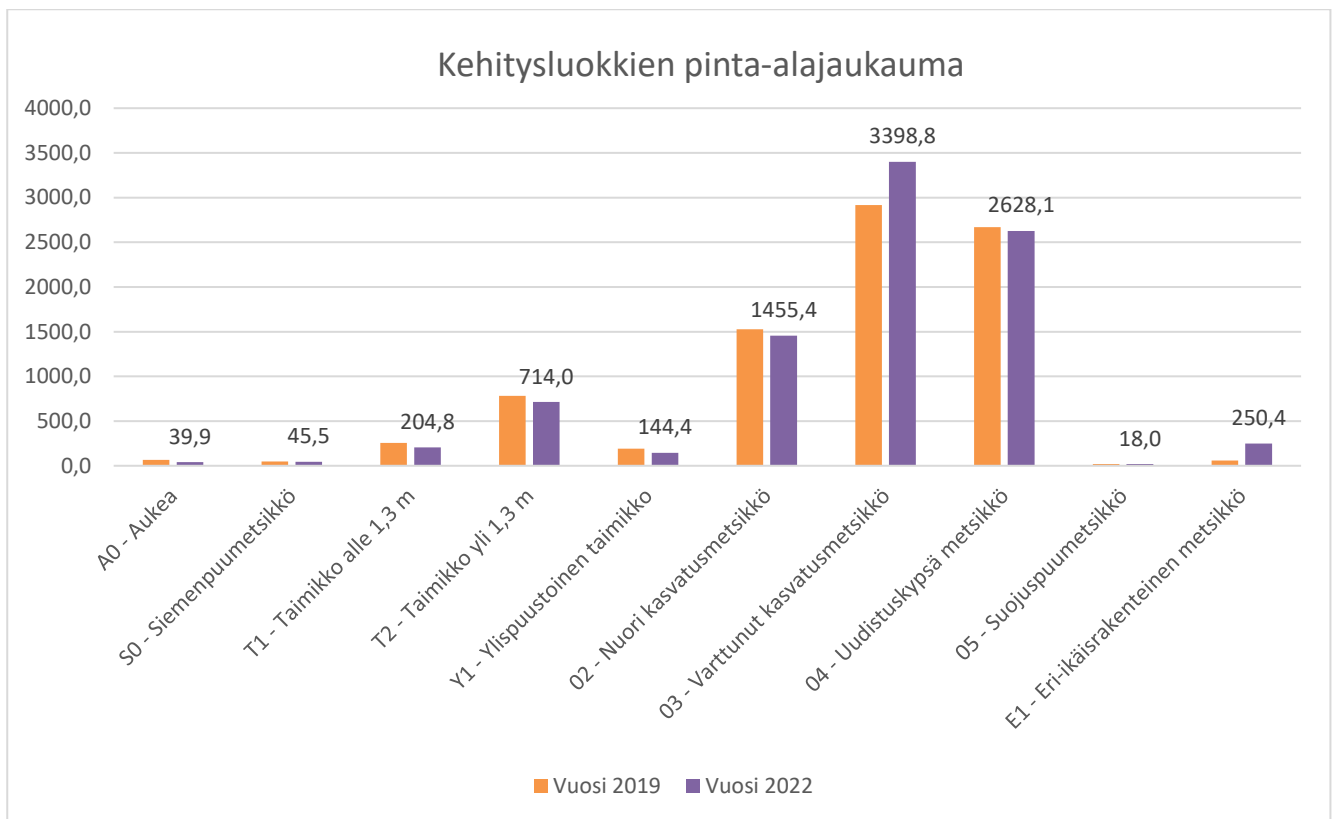


Kuvio 1. Kokonaispuusto alkuvuonna 2021 puutavaralajeittain

Nykypuuston vuotuinen kasvu metsämaalla on noin 50100 m³, joka on vastaa noin 5,5 m³ hehtaarikohtaista kasvua (suojelalueiden ulkopuolisten metsäalueiden kasvu noin on 42000 m³). Vuotuinen hakkuumäärätavoite on asetettu metsäohjelmassa 33500 m³:iin vuodessa, josta noin 5000 m³ hakataan rakennettavilta alueilta. Suojelalueiden ulkopuolisten metsien kokonaispuusto oli noin 1270240 kuutiometriä.

1.3 Kehitysluokat

Alla olevassa taulukossa on kaupungin metsäsuunnitelman metsien kehitysluokkajakauma. Vertailuvuotena alkuvuoden 2022 tilanteelle on ensimmäisen metsäohjelman vuoden 2018 jälkeinen tilanne. Metsätalouden pinta-ala on lisääntynyt metsäsuunnitelmassa vertailuvuosien välillä noin 370 hehtaarilla.



Kuvio 2. Kaupungin metsien kehitysluokkajakaumat vuosina 2019 ja 2021

Runsaspuustoiset varttuneet kasvatusmetsät ja uudistuskypsät metsät edustavat suurinta pinta-alaa kaupungin metsäomaisuudessa. Taimikkoja metsäomaisuudesta on vain noin 10 prosenttia, joka kuvastaa viimeisten vuosikymmenien maltillisia uudistamispinta-aloja kaupungilla metsissä.

Eri-ikäisrakenteiset metsät ovat lisääntyneet metsäsuunnitelmassa vertailuvuosien välillä noin 160 hehtaarilla. Jatkossa pinta-alat tulevat edelleen lisääntymään suunnittelutyön jatkuessa ja jatkuvan kasvatuksen toimenpiteiden muuntaessa pitkällä aikavälillä metsien rakennepiirteitä. Eri-ikäisrakenteiset metsät keskittyvät pääasiassa lähimetsiin ja ulkoilu- ja virkistymetsiin. Etenkin kaupungin lähimetsissä metsiä on hoidettu jo pitkään jatkuvan kasvatuksen periaatteita hyödyntäen. Jatkuvassa kasvatuksessa tähdätään siihen, että metsä pysyy jatkuvasti peitteisenä. Lisätietoja menetelmästä on löydettävissä [Tapion metsänhoidon suosituksista](#).

2 Metsävuosi 2021

Vuosi 2021 käynnistyi kaupungin metsissä työteliäästi. Toisin kuin edellisvuonna pakkaset ja sopiva lumipeite suosivat puunkorjuuta, jolloin töitä päästiin tekemään monille alueille, joilla työt olivat edellisvuonna jääneet tekemättä. Edellistalvelta jäänyt suma takasi, että tekemistä riitti koko talvelle ja vaikutti siltä, että siltikään kaikkia suunniteltuja kohteita ei välttämättä ehdittäisi tekemään. Talvikausi eteni kuitenkin hyvin ja aiemmin kesken jääneet työt Nenäinniemessä ja Sääksvuoressa saatiin viimeistelyä. Hanhiperän talousmetsissä korjattiin myös suurin osa edellistalvelta jääneitä lumituhokohteita.

Pesimäkausi ja etenevä kevät katkaisivat puunkorjuut kaupungin metsissä huhtikuun alkupuolella. Tekemistä kuitenkin riitti myös kevät- ja kesäkauteen. Huhti-toukokuun aikana Myllyjärven, Mäyrämäen ja Palokan alueilla tehtiin tienvarsien vesakkojen raivaustöitä. Syksyllä 2021 alkavan Kuokkalan lähimetsien hoitokokonaisuuden tiedottaminen ja leimaustyöt aloitettiin touko-kesäkuun aikana, jotta työt saataisiin mahdollisimman nopeasti käyntiin kesälomakauden jälkeen. Kevään ja alkukesän aikaan edellissyksynä ja talvena hoidetuilla lähimetsä alueilla tehtiin vielä viimeisiä siistimistöitä hoitotöiden jäljiltä. Metsäpalveluilla on kesäisin ollut kolme koululaisharjoittelijaa tutustumassa työelämään ja kaupungin metsien hoitoon näissä tehtävissä.

Kesäkuun puoliväliin osunut Vieno-myrsky työllisti runsaasti kaupungin metsäpalveluja juuri ennen kesälomakauden alkua. Isoja myrskytuhoja ei tullut, mutta hajanaisten tuulenkaatojen raivaus asutuksen läheisyydessä vie aikaa. Kesän aikana seurattiin myös kirjapainajia feromonipyydyksillä Laajavuoren, Mustankorkean ja Kangasvuoren alueilla. Havaitut kirjanpaina populaatiot olivat melko korkeita ja seurantaa tullaan jatkamaan myös tulevina kesinä. Metsäpalveluissa työstetään myös luonnontuhoihin varautumissuunnitelmaa tulevaisuuden haasteisiin ja riskeihin varautumiseksi metsätuhojen osalta.

Heinäkuun kesälomakauden jälkeen paluu arkiseen työrupeamaan tapahtui nopeasti. Työtä ja tekemistä oli loppukesällä ja tulevana syksynä etenkin Kuokkalassa, Muuratsalossa, Säynätsalossa ja Kinkovuoressa. Kuokkalan lähimetsissä aloitettiin raivaussaha- ja risujenkasaustyöt heti elokuun alkupuolesta. Työtä oli edessä valtavasti ja kaupungin [Kunnolla töihin työllisyysyksikköön](#) työllistettiin runsaasti tekijöitä. Koneellinen puunkorjuu kesken jääneillä lähimetsäalueilla aloitettiin syyspuolella. Työt käynnistyivät Lehtisaaresta, mutta suurin työrupeama oli edessä Muuratsalossa. Muuratsalo oli haastava korjuuympäristö ja töiden toteuttaminen vaati jatkuvaa yhteispeliä kaupungin metsurien, liikenteenohjaajien ja



Kuva 2 Lähimetsien hoitotöitä Kuokkalassa. Kuvan oikealla puolella hoidettua metsää ja vasemmalla monimuotoisuutta lisäämään jätettyä käsittelemätöntä lähimetsän osaa.

puunkorjuu-urakoitsijan konemiesten kanssa. Työt saatiin kuitenkin menestyksellä tehtyä. Muuratsalosta töitä jatkettiin lyhyellä vierailulla Säynätsaloon, josta edelleen oli vuorossa Kinkovuoren alue. Maastot kivisyyden ja korkeusvaihtelujen puolesta olivat Kinkovuorella erityisen haastavat. Nykyaikaisella konekalustolla ja jälleen metsurien ja monitoimikoneen yhteisellä työllä työt saatiin Kinkovuorella sujumaan varsin hyvin.

Töitä tehtiin laajasti loppukesän ja syksyn aikana myös kaupungin talous- ja virkistysmetsissä. Kaupungin urakoitsijametsurit tekivät taimikonhoito- ja ennakkoraivaustöitä ympäri kaupungin metsiä. Vuosittain näitä raivaustöitä on tehty noin 50 hehtaarilla. Hakkuita tehtiin puukauppakumppanin urakoitsijan toimesta lähimetsien hoitotöiden lisäksi eri kohteissa ympäri kaupunkia. Kokonaiskuvan kaupungin metsäomaisuudesta saa parhaiten tutustumalla [kaupungin karttapalveluun](#).

2.1 Hakkuut vuoden 2021 aikana

Vuoden 2022 aikana hakkuutoimenpiteitä tehtiin yhteensä 303 hehtaarin alalla. Toimenpiteitä [hoitoluokittain](#) tehtiin seuraavasti:

Hakkuut hoitoluokittain/hehtaaria	C1 Lähi-metsät	C2 Ulkoilu- ja virkistysmetsät	C3 Suo-jametsät	C4 Ta-lousmet-sät	C5 Ar-vomet-sät	R Maankäytön muutosalue	Rakennet-tavat alueet	Yhteensä toi-menpiteittäin:
Ensiharvennus	4,8	10,4		21,2				36,4
Harvennus	19,9	32,5	2,1	76,5	1,4	2,7		135,2
Avohakkuu		2,4		11,3		0,6	13,8	27,5
Ylispuiden poisto				0,4				0,4
Poiminta- ja pienaukko-hakkuut	54,0	20,2	7,2	1,8	16,5	1,4		101,1
Ei ainespuuhakkuuta/energiapuuharvennus						2,3		2,3
Yhteensä:	78,7	65,5	9,4	111,1	18,0	7	13,8	
							Yhteensä kaikki:	302,9

Hakkuista kertynyt kokonaispuumäärä koko vuoden ajalta pystykaupoissa oli 30944 kuutiometriä ja hankintakaupoista 2386 kuutiometriä. Energiapuuta korjattiin ja myytiin yhteensä noin 4710 kuutiometriä. Korjattu energiapuu koostuu pääasiassa uudistushakkuiden ja lähimetsien kasvatushakkuiden hakkuutähteistä. Rakennettavilta alueilta ja hoitorästikohteilta korjattiin koneellisesti myös pieniä määriä ohutläpimittaista energiarankaa.

Hanhiperän, Väärämäen, Korpilahden, Vertaalan, Kuohun ja Taka-Keljon talousmetsistä kertyi valtaosa viime vuoden hakkuumäärästä. Yhteensä näiltä alueilta korjattiin noin 13860 kuutiometriä puutavaraa.

Tonttihakkuuta tehtiin ympäri kaupunkia, mutta suurimman kokonaisuudet olivat Savulahdessa ja Kauramäessä, joissa molemmissa hakattiin useamman hehtaarin verran alueita rakentamiseen. Yhteensä kaava-alueiden mukaisten tonttien hakkuista ja pienialaisista maankäytön muutosalueiden valmennushakkuista kertyi puutavaraa 3840 kuutiometriä.

Lähimetsissä oli myös vilkas vuosi ja aiemmilta vuosilta kesken jääneitä kokonaisuuksia saatiin vuoden aikana viimeistelyä. Yhteensä Säynätsalon, Muuratsalon, Lehtisaaren, Kinkovuoren, Sääksvuoren, Nenäinniemen, ja Sarvivuoren lähi- ja virkistysmetsistä kertyi noin 9500 kuutiometriä puutavaraa. Toimenpiteet alueilla olivat poiminta- ja harvennushakkuuta.

Ulkoilu- ja virkistysmetsissä vuosi oli hiljaisempi valtaosa vuoden aikana noin 3765 kuutiometriä ainespuuta kertyi Touruvuoren ja Hupelin eteläosien kiireellisistä harvennuksista.

Lähimetsien, ulkoilu – ja virkistysmetsien ja Muuratsalon, Lehtisaaren ja Säynätsalo ranta-alueiden arvometsien toimenpiteet olivat pääasiassa jatkuvaan kasvatukseen tähtääviä poimintaluonteisia hakkuita. Lähimetsissä jo vuosikymmeniä päämenetelmänä on ollut metsien peitteisyyteen tähtäävät poimintahakkuut, joissa on valikoiden väljennetty puustoa lähimetsien puuston jatkuvuuden ja elinvoimaisuuden turvaamiseksi.

Ulkoilu- ja virkistysmetsissä on myös Jyväskylän kaupungin metsäohjelman myötä tehty useamman vuoden aikana metsien eri-ikäisrakenteisuuteen tähtääviä toimia. Muutokset metsissä ovat hitaita ja rakennepiirteiden eri-ikäistyminen tapahtuu pitkällä aikavälillä. Yhteensä jatkuvaan kasvatukseen tähtääviä poiminta- ja pienaukkohakkuita tehtiin noin 100 hehtaarilla vuoden aikana.

Joskus muutos eri-ikäisrakenteisuuteen ja sekapuustoisuuteen vaatii pienialaisia uudistusaloja. Uudistushakkuita tehdään maltillisilla pinta-aloilla kaupungin ulkoilu- ja virkistysmetsissä. Uudistusalan enimmäispinta-ala ulkoilu- ja virkistysmetsissä on 2 hehtaaria ja vuosittain uudistetaan enintään 0,5 % ulkoilu- ja virkistysmetsien kokonaispinta-alasta. Viime vuonna uudistushakkuita ulkoilu- ja virkistysmetsissä tehtiin 2,4 hehtaarilla.

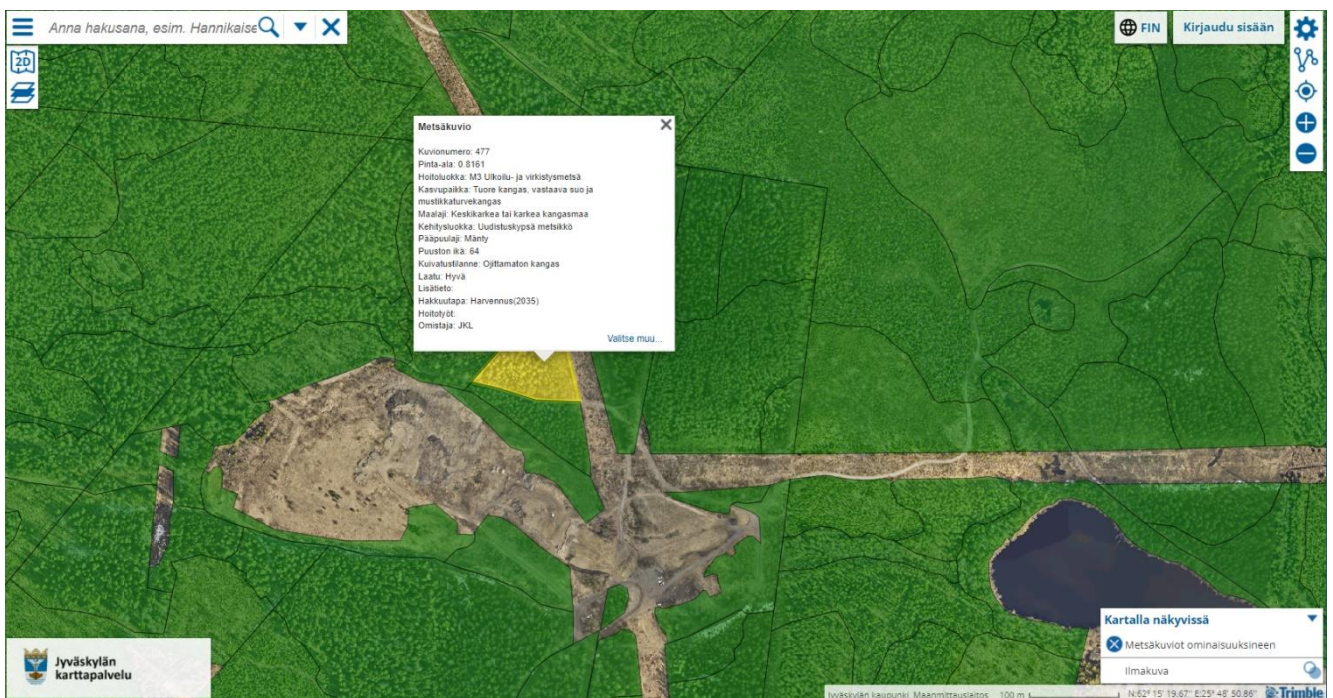


Kuva 3 edellistalvena poimintahakattua virkistysmetsää Nenäinniemessä. Väljempi kasvuasento mahdollistaa uusien taimien syntyä ja kehitystä. Etualalla nähtävissä tuulenskaato, joita joskus syntyy herkästi väljennettäessä kookasta puustoa.

2.2 Metsäsuunnitelma

Suunnitelma-aineistoa päivitetään jatkuvalla ajantasaistustyöllä metsäasiantuntijoiden työn yhteydessä. Kesäisin kaupungilla on myös metsäalan harjoittelija, jonka harjoitteluun kuuluu yhtenä työtehtävänä metsäsuunnitelma-aineiston päivitys.

Jatkuva ajantasaistus tarkoittaa käytännössä, että metsäkuvioaineistoa päivitetään tarpeen mukaan tai jos kohteelle on tehty hiljattain toimenpiteitä. Metsävaratiedon ylläpito ja päivitystä tehdään nykyaikaisella metsäsuunnittelujärjestelmällä, jossa on kattavasti tarjolla eri tavoin hyödynnettäviä kartta-aineistoja ja metsävarojen hallinnointia helpottavia ominaisuuksia. Maastossa metsäsuunnittelussa kerätään tietoa muun muassa puuston iästä, puumääristä ja mahdollisista luontoarvoista. Kaupungin metsävaroihin pääsee parhaiten tutustumaan kaupungin [karttapalvelussa](#).



Kuva 4 Karttapalvelussa voi tutustua muun muassa metsäkuvioiden ominaisuuksiin. Yksittäinen metsäkuvio edustaa puustoltaan ja tulevilta käsittelyiltään yhtenäistä aluetta.

3 Viestintä

Kaupungin verkkosivuilla kannattaa tutustua metsäpalveluille laadittuun [viestintäsuunnitelmaan](#).

Vuoden aikana metsäpalvelut on viestinyt asukkaille muun muassa lähimetsien hoidosta, tienvarsien raivauksista, lähimetsäkyselyistä ja päävirkistysalueiden hoitosuunnitelmista. Kaupungin verkkosivuja seuraamalla pysyy ajan tasalla kaupungin [ajankohtaisista metsäasioista](#).

Vuoden 2021 keväällä tiedotettiin Kuokkalan asukkaita syksyllä alkavista lähimetsien hoitotöistä. Tiedote jaettiin perinteisesti jokaiseen postilaatikkoon ja kerrostaloissa ilmoitustauluille. Hoitotöistä tiedottamista tehostettiin myös tienvarsikylteillä, joita asennettiin Kuokkalassa muutama paikkaan. Asukkaiden kannattaa olla matalalla kynnyksellä yhteydessä metsäpalveluihin lähimetsien hoitoon liittyvissä asioissa!

Asukkaat ovat olleet aktiivisesti yhteydessä metsäpalveluihin vuoden aikana. Kaupungin palautejärjestelmään ohjautui metsäasiantuntijoiden vastattavaksi vuoden aikana 939 erilaista metsiin liittyvää palautetta. Perinteisesti lähimetsien hoitoon liittyen tulee asukkailta runsaasti

yhteydenottoja. Asukkailla on moninaisia toiveita lähimetsiinsä liittyen ja metsäasiantuntijoiden tehtävänä on kuulla ja keskustella näistä toiveista ja niiden toteuttamiskelpoisuudesta asukkaiden kanssa. Riskipuista ja kaatuneista tulee myös kaupungille paljon yhteydenottoja. Näihin reagoidaan arvioimalla puun tila ja mahdollinen raivaus/kaatotarve. Riskipuiden tai sellaisiksi nopeasti kehittyvien kaadot pyritään toteuttamaan aluekohtaisten lähimetsien hoitotöiden yhteydessä, mutta joskus myrskyt ja muut olosuhteet tuovat silti yllätyksiä. Huolta aiheuttavasti puista kannattaa olla yhteydessä metsäpalveluihin.

Kaupungin [palautekanavan](#) kautta saa helposti yhteyden metsäpalveluihin metsällisissä kysymyksissä.

3.1 Lähimetsäkyselyt ja asukaskyselyt

Vuoden 2019 aikana tehtiin koko kaupungin metsiä koskeva karttapohjainen [metsäkysely](#). Kysely toistetaan ohjelmakauden aikana kolmen vuoden välein. Vuoden 2022 aikana on tarkoitus laatia seuraava koko kaupungin kattava metsäkysely. Kyselystä tiedotetaan tarkemmin vuoden 2022 syksyllä.

Vuosien 2020–2021 aikana lähimetsätöitä tehtiin muun muassa Sääksvuoren, Nenäinniemen ja Sarvivuoren alueilla. Näille alueille laadittiin syksyn 2021 aikana lähimetsäkyselyt. Sääksvuorella kaupunki kokeili uutta robottikyselymenetelmää, jossa ennalta nauhoitettu puhelin-kysely keräsi asukkaiden mielipiteitä hoitotöistä. Robottikysely teki automaattisia soittoja lähes tuhannelle Sääksvuoren asukkaalle, mutta loppuun asti vietyjen haastattelujen määrä jäi 38:aan. Sarvivuoreen ja Nenäinniemeen kyselyt tehtiin perinteisenä otantaan perustuvana puhelinhaastatteluna.

Kyselyiden perusteella valtaosa asukkaista pitää omien asuinalueidensa lähimetsien hoitotöitä tärkeinä. Sarvivuorella kaikki kyselyyn vastanneet ja Nenäinniemessä 96 prosenttia vastanneista piti lähimetsien hoitoa tärkeänä. Sääksvuorella oli eniten hajontaa tämän suhteen, mutta sielläkin 64 prosenttia piti lähimetsien hoitotöitä tärkeinä. Asukkaat olivat myös tyytyväisiä hoitotöiden toteuttamisen turvallisuuteen, ja valtaosa vastaajista koki, ettei hoitotöistä aiheutunut suuresti häiriöitä. Kyselyihin vastanneista suurin osa oli sitä mieltä, että lähimetsien viihtyisyys parani hoitotöiden ansiosta. Yleisarvosanat saadusta palvelusta ja hoitotöiden lopputuloksesta vaihtelivat kyselyissä välillä 3,3 - 3,9 asteikolla 1 - 5, jossa 1 on huono ja 5 on erinomainen.

Lähimetsäkyselyihin pääsee tutustumaan tarkemmin kaupungin verkkosivuilla: [asukaskyselyt](#).

4 Virkistysarvot

4.1 Päävirkistysalueiden hoitosuunnitelmat

Jääskelän noin 260 hehtaarin laajuiselle päävirkistysalueelle laadittiin viime vuoden aikana [metsien hoitosuunnitelma](#).

Valmisteilla olevista suunnitelmista tiedotetaan, ja asukkaat pääsevät kommentoimaan niitä luonnosvaiheen nähtävillä olon aikana. Seuraavaa hoitosuunnitelmaa laaditaan Savonmäen virkistysmetsiin. Valmiisiin suunnitelmiin pääsee tutustumaan kaupungin verkkosivuilla: [ulkoilu- ja virkistysmetsät](#).

Jyväskylässä on kymmenen yleiskaavassa osoitettua päävirkistysaluetta. Päävirkistysalueilla on monipuolisia liikunta- ja virkistäytymismahdollisuuksia. Usealla päävirkistysalueella on muun muassa [luontopolkuja](#), joissa pääsee hyvin tutustumaan alueiden metsiin.

4.2 Rantojen raivausohjelma

Jyväskylässä avautuu monin paikoin upeita järvimaisemia. Haasteena on usein näkemien säilyttäminen avoimena vesakon noustessa nopeasti peittäen pidemmälle avautuvia maisemia. Kaupungissa onkin maisemallisesti keskeisimmillä ranta-alueilla raivattu säännöllisesti nousevia vesakoita. Viime vuonna täydennettiin [rantojen raivausohjelmaa](#), josta pääsee tutustumaan säännöllisin väliajoin raivattaviin ranta-alueisiin. Vuoden 2021 syksyn aikana järvimaisemia raivattiin näkyviin Jyväsjärven rantojen varrella.

Kaikkia ranta-alueita ei ole tavoitteena säilyttää avoimena. Ranta-alueet ovat usein esimerkiksi linnustolle arvokkaita pesimäympäristöjä, joten myös käsittelemättömiä alueita säästetään.



Kuva 5 Kuokkalassa rantaraitilla tehdään raivaustöitä kahden vuoden välein. Tässä syksyllä raivatussa kohdassa Äijälänsalmessa vesakot kasvavat tässä ajassa 2-3metrisiksi.

5 Luontoarvot

Metsäohjelmassa linjattiin, että kaupungin suojeltu metsäpinta-ala nostetaan 17% vuoden 2018 metsämaan pinta-alasta. Tämä vastaa 1480 hehtaarin maa-alaa. Metsäohjelmaa edeltänyt suojelupinta-ala oli 1161 hehtaaria. Lisäsuojelua tulee siis 319 hehtaarin alalle. Luonnonsuojelun suunnittelutyötä on tehty metsäpalveluiden ja ympäristönsuojelun yhteistyönä. Kaupungin metsäsuunnitelmassa suojelupinta-ala lähentelee jo tavoitelukua. Vuoden 2022 loppuun mennessä tavoitteena on täsmentää lopullinen suojelualueverkosto.

Jyväskylän kaupunki on mukana ympäristöministeriön rahoittamassa [Helmi -elinympäristöohjelmassa](#). Ohjelman tavoitteena on vahvistaa Suomen luonnon monimuotoisuutta ja turvata luonnon tarjoamia elintärkeitä ekosysteemipalveluja. Jyväskylässä kehitetään ohjelman aikana kaupungin lammaslaitumia ja lintujen, lepakoiden ja pörräisten pesintää ja

elinolosuhteita sekä ennallistetaan suoalueita Laajavuoressa. Toimenpiteitä tehdään vuosina 2021-2023.

Kaupunki tekee myös yhteistyötä ELY-keskuksen kanssa kaupungin alueella sijaitsevien luonnonsuojelulain suojaamien lehmusmetsiköiden luonnonhoidossa Kaunisharjussa ja Kai-rahassa. Hoitohankkeiden tavoitteena on poistaa kuusia lehmusmetsistä kasvuolosuhteiden edistämiseksi lehmuksille.

5.1 Monimuotoisuus metsänhoidossa

Eri hoitoluokkien metsissä on erilaiset hoidon painotukset. Monimuotoisuutta turvaavia toimia tehdään myös suojelualueiden ulkopuolisissa metsissä. Muun muassa monille metsälajeille tärkeää lahoppua säilytetään ja lisätään säästämällä olemassa olevat kuolleet puut ja jättämällä avo- ja poimintahakkuissa runsaasti säästöpuuta. Hakkuissa tehdään myös tekopökkelöitä, jotka ovat hyviä alustoja lahoppuusta riippuvaisille lajeille ja kolopesijöille. Hoitotöissä myös aiempaa enemmän tähdätään seka- puustoisuuteen ja vaihteleviin metsän rakennepiirteisiin. [Metsäohjelmasta](#) on löydettävissä lisätietoa millä keinoin luonnon monimuotoisuutta huomioidaan kaupungin metsissä.

Valtaosa kaupungin metsistä on FSC-sertifioituja ja monet kaupungin omat linjaukset ohjaavat metsien hoitoa sertifiointia tiukemmin. FSC-sertifiointin periaatteisiin kannattaa tutustua FSC Suomen verkkosivuilla: [FSC:n metsänhoidon standardi Suomessa | Forest Stewardship Council](#)



Kuva 6 tekopökkelö ja lahoppuita rantametsässä

5.2 Vieraslajien torjunta

Haitallisia vieraslajeja kaupungin alueella on torjuttu Vehkalammen puistossa lampaiden avulla osana monivuotista [VieKas LIFE – Vieraslajit.fi](#) hanketta. Lampaat ovat menestyksekkäästi syöneet jättipalsamia puiston alueella. Ensimmäisten vuosien kokemuksiin kannattaa tutustua kaupungin verkkosivuilla: [VieKas LIFE | Jyväskylä.fi \(jyvaskyla.fi\)](#). Kunnolla töihin työllisyysyksikkö on myös jo useamman kesän ajan torjunnut mekaanisesti lupiini-, jättipalsami-, jättiputki- ja terttuseljaesiintymiä kaupungin alueella.

Kaupunki on tehnyt tiivistä yhteistyötä SLL:n ja JAPA ry:n kanssa asukkaiden aktivoimiseksi vieraslajien torjuntaan. Vuoden aikana järjestettiin moninaisia talkoita ja haasteita asukkaille vieraslajien kuriin laittamiseksi.

Kaupunki on laatinut vuoden 2021 aikana myös vieraslajiohjelmaa. Ohjelman tavoitteena on määritellä keinot vieraslajien torjuntaan kaupungin mailla. Ohjelmaan pääsee tutustumaan kaupungin verkkosivuilla: [vieraslajiohjelma](#).

Asukkaat voivat ilmoittaa vieraslajihavainnoista kaupungin vieraslajit ilmoituslomakkeen kautta: [Vieraslajit | Jyväskylä.fi \(jyvaskyla.fi\)](#).