



Metsäohjelma 2030 Jyväskylän kaupunki

VUODEN 2020 TOIMINTAKERTOMUS
SAVOLAINEN LASSI

Sisällys

Metsäohjelma 2030 – vuoden 2020 toimintakertomus.....	2
1 Katsaus kaupungin metsävaroihin	2
1.1 Hoitoluokittaiset pinta-alat	2
1.2 Puustotiedot	4
1.3 Kehitysluokat.....	5
2 Metsävuosi 2020.....	5
2.1 Hakkuut vuoden 2020 aikana.....	7
2.2 Metsäsuunnitelma	8
3 Viestintä.....	8
3.1 Lähimetsäkyselyt ja asukaskyselyt.....	8
4 Virkistysarvot	9
4.1 Päävirkistysalueiden hoitosuunnitelmat.....	9
4.2 Rantojen raivausohjelma.....	9
5 Luontoarvot.....	9
5.1 Monimuotoisuus metsänhoidossa	9
5.2 Vieraslajien torjunta.....	10

Metsäohjelma 2030 – vuoden 2020 toimintakertomus

[Metsäohjelma 2030](#) laadinnan yhteydessä päätettiin, että ohjelmakauden aikana tehdään vuosittain raportti, jossa seurataan ohjelmassa linjattujen toimenpiteiden toteutusta.

Alla olevassa taulukossa on kooste metsäohjelman [toimenpideohjelmassa](#) esitetyistä linjatuista toimenpiteistä ohjelmakauden aikana:

	Toimenpide	Aikataulu
Viestintä	Viestintäsuunnitelman laadinta	2019
	Informatiiviset nettisivut	jatkuvaa
	Asukaskyselyt	2019, 2022, 2025, 2028
	Lasten ja nuorten kuuleminen	2023
	Lähimetsäkyselyt	vuosittain
	Tiedottamisen ja vuorovaikutteisen viestinnän kehittäminen lähimetsätöiden yhteydessä, paikkatietopohjaisten kyselyjen käyttö	jatkuvaa
Virkistysarvot	Päävirkistysalueiden hoitosuunnitelmat	2019-2029
	Arvometsien uusi luokittelu	2019-2020
	Eri-ikäisrakenteisen metsän kasvatus soveltuvilla kohteilla	jatkuvaa
Luontoarvot	Suojeluasteen nostaminen 17 %:iin	2018-2020
	Lahopuun lisääminen, puulajiston monipuolistaminen ja vaihtelevuuden lisääminen	jatkuvaa
	Uhanalaisten lajien tietojen tarkistus	jatkuvaa
Muut	Luonnontuhoihin varautuminen	tarve arvioidaan myöhemmin
	Vieraslajien torjunta	jatkuvaa
	Maankäytön muutosten ennakoiminen	2021 ja tarvittaessa
	Metsäohjelman hoitoluokittaisten linjausten vieminen käytäntöön ja metsäsuunnitelman päivitys	jatkuvaa
	Vuosiraportti	vuosittain

1 Katsaus kaupungin metsävaroihin

Tarkasteluun sisältyvät kaikki kaupungin metsät mukaan lukien suojelualueet.

1.1 Hoitoluokittaiset pinta-alat

Kaupungin metsäomaisuus on jaettu [hoitoluokittain](#), joilla jokaisella on omat hoidon periaatteet. Vuoden 2020 alussa hoitoluokittaiset pinta-alat olivat seuraavat:

Hoitoluokat	Pinta-ala,		Keski-ikä, vuotta	Puuston keskitilavuus, m ³ /ha
	hehtaaria	%		
C1 Lähimetsä	1 240,3	14%	74	178
C2 Ulkoilu- ja virkistymetsä	2 675,3	30%	59	187
C3 Suojametsä	165,9	2%	65	200
C4 Talousmetsä	2 851,1	33%	41	146
C5 Arvometsä	291,7	3%	83	185
Ei hoitoluokkaa	21,6	0%	24	82
R Maankäytön muutosalue	199,4	2%	45	168
S Suojelualue	1 421,4	16%	83	231
Metsätalousmaa yhteensä:	8 866,6		60	179

Vuoden 2021 alussa hoitoluokittaiset pinta-alat olivat seuraavat:

Hoitoluokat	Pinta-ala,		Keski-ikä, vuotta	Puuston keskitilavuus,	
	hehtaaria	%		m ³ /ha	
C1 Lähimetsä	1 261,9	14%	74	178	
C2 Ulkoilu- ja virkistysmetsä	2 658,9	29%	59	187	
C3 Suojametsä	162,9	2%	64	191	
C4 Talousmetsä	2 882,8	33%	40	142	
C5 Arvometsä	213,3	2%	85	185	
Ei hoitoluokkaa	5,4	0%	6	4	
R Maankäytön muutosalue	258,8	3%	45	162	
S Suojelualue	1 574,0	17%	83	230	
Metsätalousmaa yhteensä:	9 018,2		60	178	

Vuoden 2020 aikana uusien metsätilojen hankinta ja metsävaratiedon keruu alueilta, joilta aiemmin puuttui suunnitelmätieto lisäsi metsämaan pinta-alaa noin 152 hehtaarilla. Rakentamisen kautta metsätalousmaata poistui 34 hehtaarin alalta muuhun maankäyttöön.

Hoitoluokituksissa tapahtui metsäsuunnitelma-aineiston tarkentamistyön yhteydessä vain pieniä muutoksia. Muutokset selittyvät pääasiassa muiden hoitoluokkien siirtymillä suojelualuehoitoluokkaan, uuden metsäsuunnitelmätiedon keruulla ja rakennettavien alueiden poistumilla metsäsuunnitelmasta.

Arvometsä -hoitoluokasta siirrettiin vuoden aikana noin 80 hehtaaria alueita muihin hoitoluokkiin. Siirtymät tapahtuivat lähi-, ulkoilu- ja virkistysmetsiin, ja suojelualueisiin. Luokasta poistettiin alueita, joilla ei ollut erityistä perustetta arvometsä luokitukseen suhteessa ympäröiviin metsäalueisiin. Arvometsien osalta tehdään vielä lisätarkastelua, jossa arvioidaan luokkaan kuuluvia alueita sekä hoitoluokituksen määritelmää ja hoidon periaatteita kaupungin metsissä.

Suojelualueita on kaupungin metsäsuunnitelmassa tällä hetkellä 1574 hehtaaria. Metsäohjelmassa asetettu suojeluaste on 17 prosenttia vuoden 2018 kaupungin metsämaan pinta-alasta, joka vastaan noin 1480 hehtaaria. Metsäsuunnitelmassa oleva suojelumäärä ylittää tällä hetkellä metsäohjelman tavoitteen, koska pinta-alaan sisältyy runsaasti tarkastelun alaisuudessa olevia kohteita. Vuoden 2021 aikana tehdään vielä suojeluverkoston suunnittelutyötä, jonka jälkeen lopullisen tarkastelun myötä suojeluverkoston pinta-ala asettuu noin 1480 hehtaarin.

1.2 Puustotiedot

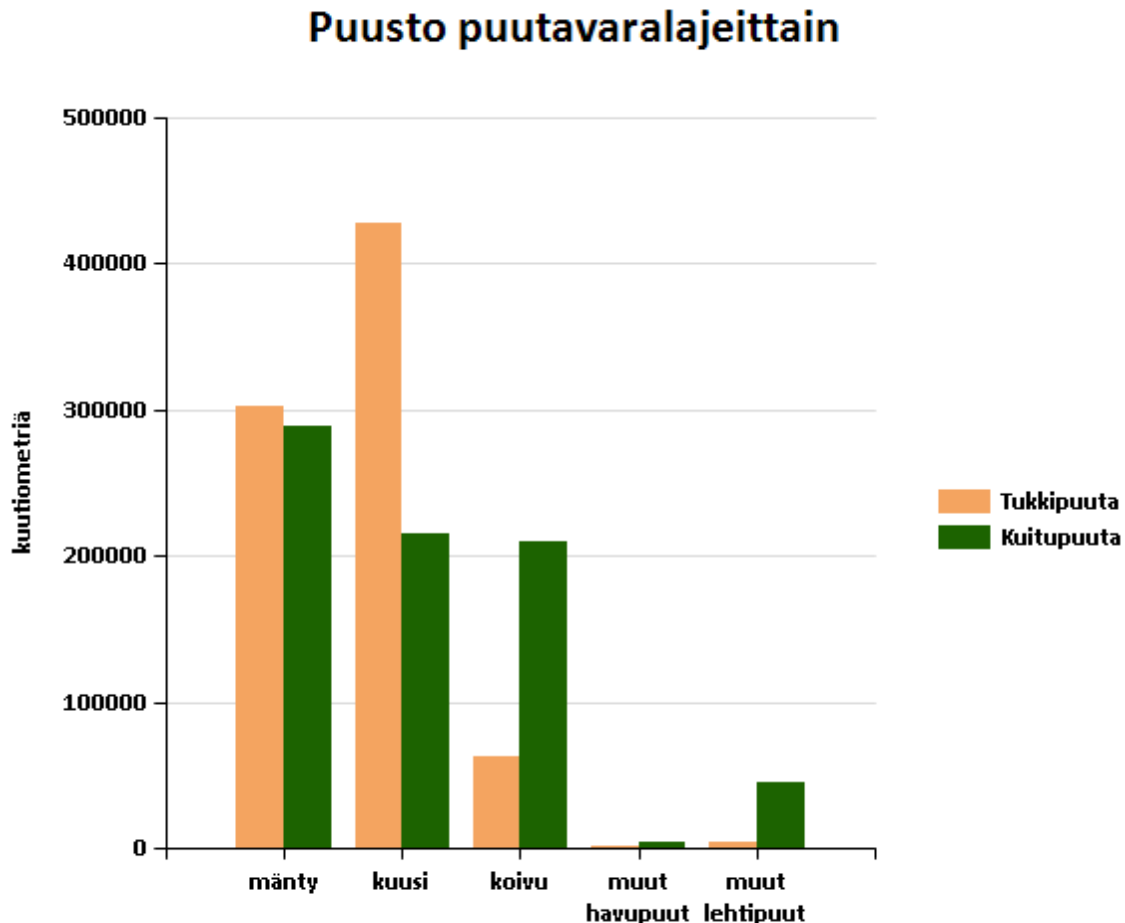
Kaupungin metsävarat vuoden 2021 tammikuussa:

Kaupungin metsäsuunnitelman kokonaispuusto oli vuoden 2021 alussa 1614598 m³, eli keskimäärin 179 m³/ha

Tukkipuuta yhteensä: 802898 m³, eli 50% kokonaispuustosta

Kuitupuuta yhteensä: 765363 m³, eli 47% kokonaispuustosta

Muuta runkopuuta yhteensä: 46337 m³, eli 3% kokonaispuustosta



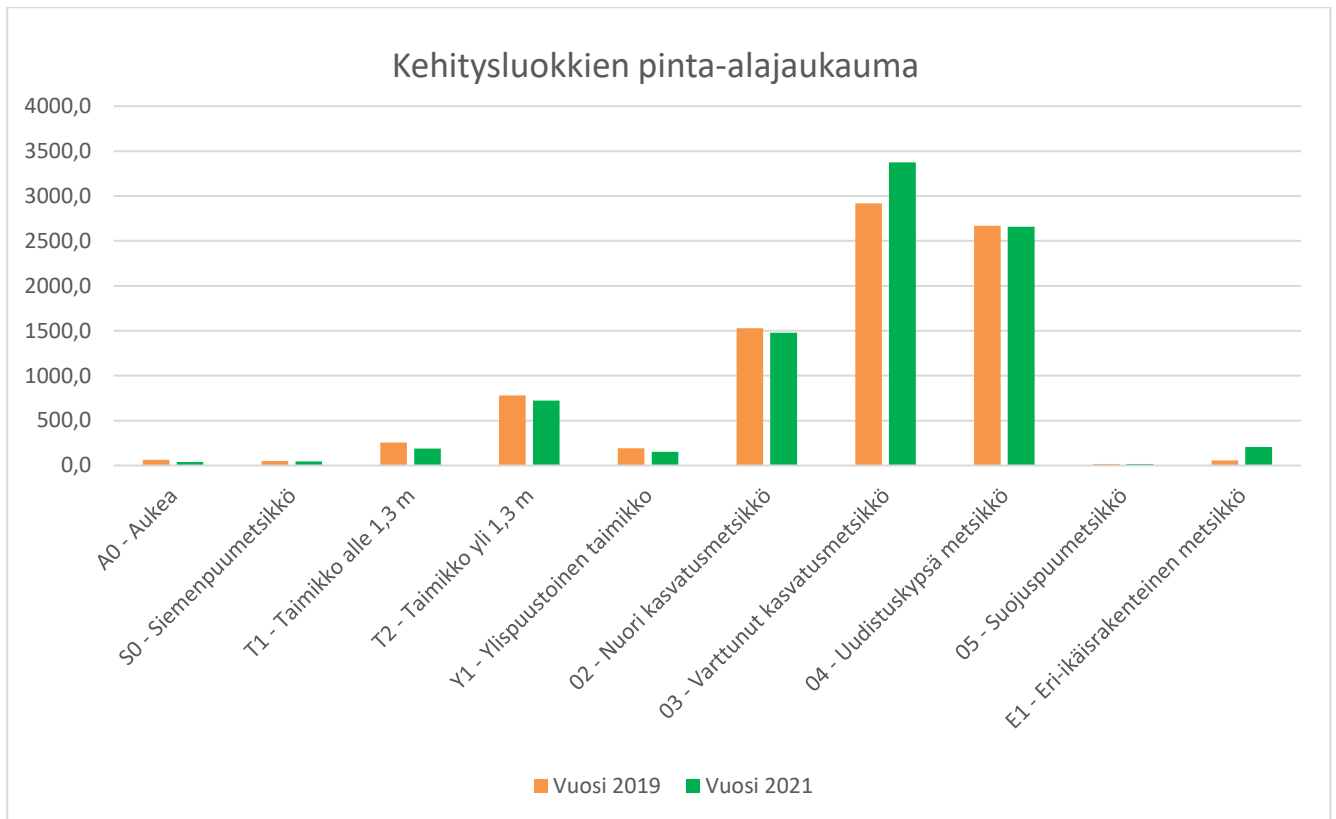
Kuvio 1. Kokonaispuusto alkuvuonna 2020 puutavaralajeittain

Muutokset edellisvuoteen nähden ovat pienet. Kokonaispuuston tilavuus oli alkuvuoteen 2020 nähden 11 514 m³ suurempi. Pientä muutosta selittää suunnittelutyön myötä tarkentunut metsävaratieto. Puustotietojen päivitys, hakkuut ja metsämaan poistumat muuhun maankäyttöön vaikuttivat alentavasti kokonaispuustoarvioon, vaikka metsätalouden pinta-ala kasvoi ja kokonaispuuston kasvussa ei tapahtunut merkittäviä muutoksia.

Nykypuuston vuotuinen kasvu metsämaalla on noin 50032 m³, joka on vastaa noin 5,5 m³ hehtaarikohtaista kasvua. Vuotuinen hakkuumäärä tavoite on asetettu metsäohjelmassa 33500 m³:iin vuodessa, josta noin 5000 m³ hakataan rakennettavilta alueilta.

1.3 Kehitysluokat

Alla olevassa taulukossa on kaupungin metsäsuunnitelman metsien kehitysluokkajakauma. Vertailuvuotena alkuvuoden 2021 tilanteelle on ensimmäisen metsäohjelman vuoden 2018 jälkeinen tilanne. Metsätalouden pinta-ala on lisääntynyt metsäsuunnitelmassa vertailuvuosien välillä noin 360 hehtaarilla.



Kuvio 2. Kaupungin metsien kehitysluokkajakaumat vuosina 2019 ja 2021

Runsaspuustoiset varttuneen kasvatusmetsät ja uudistuskypsät metsät edustavat suurinta pinta-alaa kaupungin metsäomaisuudessa. Vertailuvuosien välillä merkittävintä lisääntymistä on tapahtunut varttuneiden kasvatusmetsien osuudessa kaupungin metsissä. Varttuneiden kasvatusmetsien pinta-ala on lisääntynyt 455 hehtaarilla, joka on seurausta pääasiassa uusista maanhankinnoista ja suunnitelma-aineiston ajantasaistamisesta. Eri-ikäisrakenteiset metsät ovat lisääntyneet metsäsuunnitelmassa noin 148 hehtaarilla. Jatkossa pinta-alat tulevat edelleen lisääntymään suunnittelutyön jatkuessa ja jatkuvan kasvatuksen toimenpiteiden muuntaessa pitkällä aikavälillä metsien rakennepiirteitä.

2 Metsävuosi 2020

Vuosi 2020 oli monessa mielessä poikkeava. COVID-19 viruksen vaikutukset muuttivat myös metsäpalveluissa työskentelytapoja, kun etätyöskentelystä tuli uusi normaali. Sopeutuminen muutokseen oli alkuun haaste. Nykyaikaiset järjestelmät ja metsätyön luonne kuitenkin mahdollistavat hyvin työn teon tässä poikkeustilanteessa. Käytännön vaikutukset kaupungin metsäomaisuuden hallintaan ovat olleet pienet ja monia asioita on opittu tekemään uudella tavalla. Joskus jopa vanhoja menetelmiä paremmin. Puumarkkinoilla laajemmin alkuvuoden epävarma tilanne aiheutti jonkin verran häiriöitä. Epäselvät näkymät vaikuttivat metsäyhtiöiden puunhankintaan. Kaupungin pitkäaikainen kumppanuussopimus UPM:n kanssa kuitenkin takaa vakautta myös epävarmemmissa markkinatilanteissa.

Vuoden 2020 leuto talvi aiheutti haasteita etenkin lähimetsissä. Vähäinen lumimäärä ja nollan tuntumassa sahaavat lämpötilat aiheuttivat tilanteen, jossa osalla talven ajalle kaavailuista

koneellisista lähimetsäkorjuista ei huonojen olosuhteiden seurauksena päästy aloittamaan lainkaan. Uusilla hoidettavilla lähimetsäalueilla Nenäinniemessä kevättalven 2020 aikana ei tehty koneellista korjuuta, ja Sääksvuoren lähimetsissä korjuuta tehtiin vain kantavimmilla paikoilla. Huolimatta haasteista edellisvuodelta kesken jääneet laajat Huhtasuon ja Kaakkolammen lähimetsäalueet saatiin talven aikana viimeistelyä. Nenäinniemessä ja Sääksvuorella saatiin myös hoitotöitä tehtyä kevättalvella 2020 laajasti metsurivoimin. Tekemistä kuitenkin jäi vielä loppuvuoteen ja vuodelle 2021. Sääksvuorella ja Nenäinniemessä viimeistelytyöt jatkuvat vielä kevään 2021 aikana.

Osin kesken jääneet lähimetsäalueet ja syksyllä 2020 [lähimetsien hoito-ohjelman](#) mukaiset uudet alueet takasivat, että tekemistä riitti ja riittää vuosina 2020 ja 2021. Siksi lähimetsien hoitotöistä tiedottamista päätettiin aikaistaa osalla uusista alueista, jotta työt saataisiin kesälomien ja lintujen pesimäajan jälkeen mahdollisimman nopeasti käyntiin. Keväällä 2020 tiedotettiin lähimetsätöistä Sarvivuoren, Kinkovuoren ja Säynätsalon alueilla. Muuratsaloon ja Lehtisaareen tiedotteet jaettiin elokuussa. Aiempi tiedottaminen mahdollisti nopean käynnistyksen pienpuustojen hoitotöille ja myös koneelliset korjuut päästiin aloittamaan kantavilla mailla Sarvivuorella heti elokuussa. Sarvivuorella työt saatiinkin suurelta osin tehtyä loppukesän ja syksyn aikana. Sääksvuorella, Säynätsalossa, Nenäinniemessä sekä Lehtisaarella edettiin myös hyvin pitkälle hoitotöissä. Muuratsaloon, Säynätsaloon ja Kinkovuoreen jäi kuitenkin tekemistä vielä syksyille 2021. Lähimetsien hoitoon ja hoito-ohjemaan kannattaa tutustua kaupungin verkkosivuilla: [lähimetsien hoito](#).



Kuva 1 Lähimetsätyöt Sääksvuorella

Kaupungin talousmetsissä töitä tehtiin talvella 2020 Hanhiperän metsissä, joissa korjattiin talven 2019 lumituhoja ja tehtiin laajasti harvennuksia. Kevään ja loppukesän aikana korjuukeskityksiä tehtiin myös Vesalan, Hiekkapohjan ja Seppälänkankaan talousmetsissä. Talousmetsien hoitoon kannattaa tutustua kaupungin verkkosivuilla: [talousmetsien hoito](#).

Ulkoilu- ja virkistysmetsissä metsänhoitotöitä tehtiin vuoden aikana Halssilan Hiihtomaan, Kangasvuoren, Soidenlammen ja Laajavuoren alueilla. Laajavuoren itäosissa tehtiin alueelle laaditun hoitosuunnitelman mukaisia toimenpiteitä ja muun muassa reitistöjen varsilta poistettiin puustoa, jotta latujen ylläpitoa saataisiin helpotettua. Hiihtomaassa tehtiin harvennus- ja poimintahakkuita sekä maltillisia uudistushakkuita. Alueella nähtiin työssä myös Fixter risupaalain, joka soveltuu hoitamattomien nuorten metsien kunnostukseen. Soidenlammella harvennettiin rästikohteita ja työt jatkuvat alueella myös lähivuosina. Kangasvuoren vesitornin mäellä tehtiin laajalti jatkuvan kasvatuksen poimintahakkuita. Alueen metsissä on osin hyvin kerroksellisuutta, joka antaa edellytyksiä jatkuvaan kasvatukseen. Haasteena alueella on

kuusen tyvilaho, jota havaittiin korjuun yhteydessä paikoittain. Tulevaisuus paljastaa kuinka paljon nuorempiin kuusijaksoihin siirtyy lahoa. Ulkoilu- ja virkistysmetsien hoitoon kannattaa tutustua kaupungin verkkosivuilla: [ulkoilu- ja virkistysmetsien hoito](#).

2.1 Hakkuut vuoden 2020 aikana

Vuoden 2020 aikana hakkuutoimenpiteitä tehtiin yhteensä 347,2 hehtaarin alalla. Toimenpiteitä [hoitoluokittain](#) tehtiin seuraavasti:

Hakkuut hoitoluokittain/hehtaaria	C1 Lähi- metsät	C2 Ulkoilu- ja virkistysmetsät	C3 Suo- jametsät	C4 Ta- lousmet- sät	C5 Ar- vometsät	R Maankäytön muutosalue	Rakennet- tavat alueet	Yhteensä toi- menpiteittäin:
Ensiharvennus	9,9	19,8		58,9				88,5
Harvennus	27,2	50,7	2,1	47,9		2,7		130,7
Avohakkuu		5,8		8,6		0,7	33,9	48,9
Ylispuiden poisto		1		0,4				1,4
Poiminta- ja pienaukko- hakkuut	27,8	24,9		5,2	0,9			58,8
Ei ainespuuhak- kuuta/energiapuuhar- vennus		3,6		15,3				18,9
Yhteensä:	64,8	105,8	2,1	136,2	0,7	3,4	33,9	
							Yhteensä kaikki:	347,2

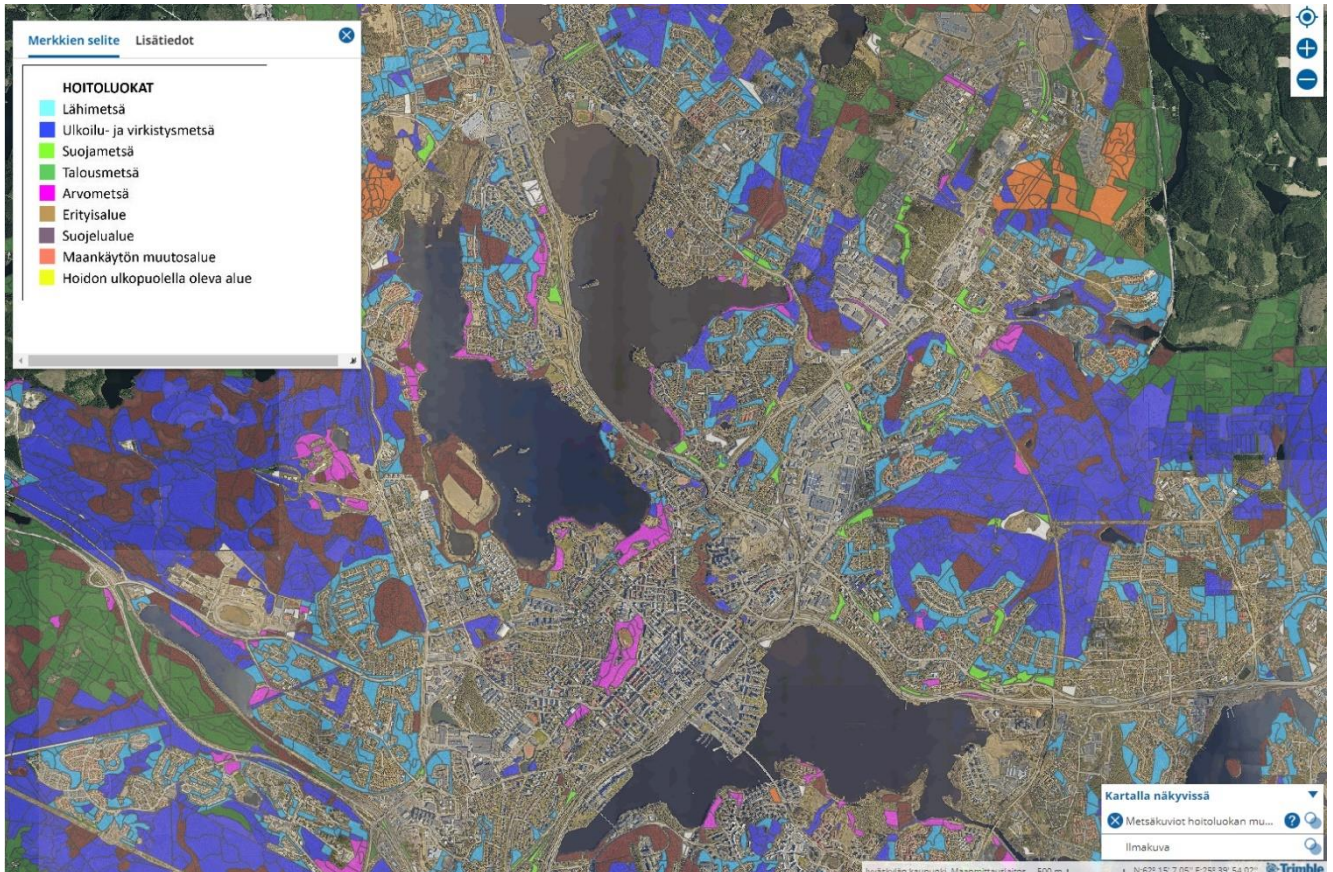
Hakkuista kertynyt kokonaispuumäärä koko vuoden ajalta pystykaupoissa oli 33314 kuutiometriä ja hankintakaupoista 1545,8 kuutiometriä. Energiapuuta korjattiin ja myytiin yhteensä noin 8230 kuutiometriä. Korjattu energiapuu koostuu pääasiassa uudistushakkuiden ja lähimetsien kasvatushakkuiden hakkuutähteistä. Rakennettavilta alueilta ja hoitorästi kohteilta korjattiin koneellisesti myös ohutläpimittaista energiarankaa.

Suurin osa viime vuoden hakkuumäärästä kertyi talousmetsistä. Hanhiperän, Vesalan, Hiekkapohjan ja Seppälänkankaan alueilta korjattiin noin 12800 kuutiometriä ainespuuta. Ulkoilu- ja virkistysmetsistä korjattiin 8400 kuutiometriä ainespuuta. Lähimetsistä ja niiden läheisistä virkistysmetsistä korjattiin yhteensä noin 6500 kuutiometriä ainespuuta. Valtaosa hankintahakkuista kertyneestä 1500 kuutiometrillä oli myös lähimetsistä korjattua puutavaraa. Metsurityönä tehtiinkin harvennus- ja poimintahakkuuta 2020 talvena tavallista enemmän. Neänniemessä ja Sääksvuorella liki 20 hehtaarin alueella. Rakennettavilta alueilta korjattiin vuoden aikana noin 5300 kuutiometriä ainespuuta. Suurimmat rakennettavat alat avattiin Savulahden, Kauramäen ja Hämeenlahden tonttialueilta ja valtatie 4:n ja Sulunperän metsätien tiealueilta.

Metsäohjelman linjausten mukaisesti kaupungin metsissä on tehty myös jatkuvan kasvatuksen hakkuuta. Alle 0,3 hehtaariin pienaukkohakkuuta ei ole eritelty tilastoinnissa. Pääosa näistä hakkuista oli poimintaluonteisia ja pienaukkoja on korjuissa tehty hajanaisesti soveltuviin kohtiin. Jatkuvan kasvatuksen toimenpiteitä tehtiin noin 54,6 hehtaarin metsäalalla lähi-, talous-, ulkoilu- ja virkistysmetsissä vuoden aikana. Toimenpiteillä tähdätään metsien hiljattaiseen uudistumiseen, niin että metsä pysyy jatkuvasti peitteisenä. Jatkuvan kasvatuksen periaatetta sovelletaan myös metsäsuunnittelutyön yhteydessä kartoittamalla tähän metsänkasvatusmalliin parhaiten soveltuvia kohteita kaupungin metsissä. Metsänuudistamista avohakkuin tehdään edelleen myös ulkoilu- ja virkistysmetsissä kohteilla, joissa uudistumisen mahdollisuudet jatkuvan kasvatuksen keinoin ovat heikot tai puuston kunto niin edellyttää.

2.2 Metsäsuunnitelma

Suunnitelma-aineistoa päivitetään jatkuvalla ajantasaistustyöllä metsäasiantuntijoiden työn yhteydessä. Käytännössä tämä tarkoittaa, että metsäkuvioaineistoa päivitetään tarpeen mukaan tai jos kohteelle on tehty hiljattain toimenpiteitä. Kaupungin metsävaratieto on suhteellisen tuoretta. Noin 4900 hehtaarilla viimeisin inventointikäynti on tehty viimeisen viiden vuoden sisällä. Tyypillisesti inventointi tehdään metsänhoidon piirissä olevilla metsäalueilla vähintään 10-15 vuoden välein. Kaupungin metsävaroihin pääsee parhaiten tutustumaan kaupungin [karttapalvelussa](#).



Kuva 2 Karttapalvelussa voi tutustua muun muassa kaupungin metsien hoitoluokituksiin

3 Viestintä

Kaupungin verkkosivuilla kannattaa tutustua metsäpalveluille laadittuun [viestintäsuunnitelmaan](#).

Vuoden aikana metsäpalvelut on viestinyt asukkaille muun muassa lähimetsien hoidosta, tienvarsien raivauksista ja päävirkistysalueiden hoitosuunnitelmista. Kaupungin verkkosivuja seuraamalla pysyy ajan tasalla kaupungin [ajankohtaisista metsäasioista](#).

Asukkaat ovat olleet aktiivisesti olleet yhteydessä metsäpalveluihin vuoden aikana. Kaupungin palautejärjestelmään ohjautui metsäasiantuntijoiden vastattavaksi vuoden aikana 1100 erilaista metsiin liittyvää palautetta. Kaupungin [palautekanavan](#) kautta saa helposti yhteyden metsäpalveluihin metsällisissä kysymyksissä.

3.1 Lähimetsäkyselyt ja asukaskyselyt

Vuoden 2019 aikana tehtiin koko kaupungin metsiä koskeva karttapohjainen [metsäkysely](#). Kysely toistetaan ohjelmakauden aikana kolmen vuoden välein.

Vuosien 2019-2020 aikana lähimetsätöitä tehtiin Kangasvuoren ja Huhtasuon alueille. Seuraavaa lähimetsäkysely on tekeillä alueille. Aiempiin ja valmistuviin lähimetsäkyselyihin pääsee tutustumaan kaupungin verkkosivuilla: [asukaskyselyt](#).

4 Virkistysarvot

4.1 Päävirkistysalueiden hoitosuunnitelmat

Keljonkankaan ja Muuratsalon päävirkistysalueille laadittiin viime kevään ja kesän aikana metsien hoitosuunnitelmat. Suunnittelualue kattoi Keljonkankaalla Sarvivuoren, Iso-Urtin, Keljonkankaan kaupungin omistamat virkistysmetsät.

Muuratsalossa kaupungin maanomistus on hajanainen. Hoitosuunnitelma laadittiin asutuksen lähimetsien ulkopuolisille metsäkokonaisuuksille.

Seuraavana päävirkistysalueena, jolle laaditaan metsien hoitosuunnitelma, on vuorossa Jääskelä. Valmisteilla olevista suunnitelmista tiedotetaan, ja asukkaat pääsevät kommentoimaan niitä luonnosvaiheen nähtävillä olon aikana. Valmiisiin suunnitelmiin pääsee tutustumaan kaupungin verkkosivuilla: [ulkoilu- ja virkistysmetsät](#).

4.2 Rantojen raivausohjelma

Jyväskylässä avautuu monin paikoin upeita järvimaisemia. Haasteena usein on näkemien säilyttäminen avoimena vesakon noustessa nopeasti peittäen pidemmälle avautuvia maisemia. Kaupungissa onkin maisemallisesti keskeisimmillä ranta-alueilla raivattu säännöllisesti nousevia vesakoita. Viime vuonna laadittiin [rantojen raivausohjelma](#), josta pääsee tutustumaan säännöllisin väliajoin raivattaviin ranta-alueisiin. Kaikkia ranta-alueita ei ole tavoitteena säilyttää avoimena. Ranta-alueet ovat usein esimerkiksi linnustolle arvokkaita pesimäympäristöjä, joten myös käsittelemättömiä alueita säästetään.

5 Luontoarvot

Metsäohjelmassa linjattiin, että kaupungin suojeltu metsäpinta-ala nostetaan 17% vuoden 2018 metsämaan pinta-alasta. Tämä vastaa noin 1480 hehtaarin maa-alaa. Metsäohjelmaa edeltänyt suojelupinta-ala oli noin 1161 hehtaaria. Lisäsuojelua tulee siis 319 hehtaarin alalle. Luonnonsuojelun suunnittelu-työtä on tehty metsäpalveluiden ja ympäristönsuojelun yhteistyönä.

Kaupungin metsäsuunnitelmassa suojelupinta-ala lähentelee jo tavoitelukua. Työ ei ole kuitenkaan vielä aivan valmis. Suunnittelu- ja selvitystyötä jatketaan vielä vuoden 2021 aikana. Vuoden loppuun mennessä tavoitteena on täsmentää lopullinen suojelualueverkosto.

5.1 Monimuotoisuus metsänhoidossa

Eri hoitoluokkien metsissä on erilaiset hoidon painotukset. Monimuotoisuutta turvaavia toimia tehdään myös suojelualueiden ulkopuolisissa metsissä. Muun muassa monille metsälajeille tärkeää lahoppua säilytetään ja lisätään säästämällä olemassa olevat kuolleet puut ja jättämällä avo- ja poimintahakkuissa runsaasti säästöpuita. Hakkuissa tehdään myös



Kuva 3 Jääskelän jättimäinen kuollut kuusi

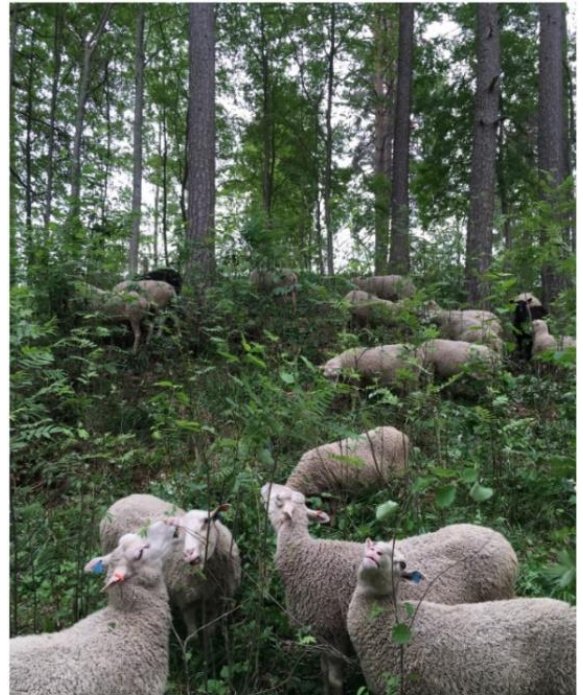
tekopötkelöitä, jotka ovat hyviä alustoja lahoppuusta riippuvaisille lajeille ja kolopesijöille. Hoitotöissä myös aiempaa enemmän tähdätään sekapuustoisuuteen ja vaihteleviin metsän rakennepiirteisiin. [Metsäohjelmasta](#) on löydettävissä lisätietoa millä keinoin luonnon monimuotoisuutta huomioidaan kaupungin metsissä.

Valtaosa kaupungin metsistä on FSC-sertifioituja ja monet kaupungin omat linjaukset ohjaavat metsien hoitoa sertifiointia tiukemmin. FSC-sertifiointin periaatteisiin kannattaa tutustua [FSC Suomen verkkosivuilla](#).

5.2 Vieraslajien torjunta

Haitallisia vieraslajeja kaupungin alueella on torjuttu Vehkalammen puistossa lampaiden avulla osana monivuotista [VIEKAS-life](#) hanketta. Lampaat ovat menestyksekkäästi syöneet jättipalsamia puiston alueella. Ensimmäisten vuosien kokemuksiin kannattaa tutustua kaupungin [verkkosivuilla](#).

Kurturuusun hävittäminen on aloitettu vuoden aikana. Kaupunki tavoittelee kurturuusun hävittämistä vuoteen 2022 mennessä. Puusta Pitkälletyöllisyysuhanke on jo useamman kesän ajan torjunnut mekaanisesti lupiini-, jättipalsami- ja terttuseljaesiintymiä kaupungin alueella. Torjuntatöitä jatketaan tulevana vuosina ja kaupungille laaditaan myös vieraslajien torjuntaohjelmaa. Aasukkaat voivat ilmoittaa vieraslajihavainnoista kaupungin [vieraslajisivujen ilmoituslomakkeen](#) kautta.



Kuva 4 Lampaat työn touhussa Vehkalammen puistossa