

IHANA – ikääntyvien hyvä
asuminen Jyväskylässä –
hanke 1.1.2021-
30.11.2021

LOPPURAPORTTI

Tyynelä Sinikka
hankekoordinaattori, raportin kokoaja

Sisällys

IHANA – ikääntyvien hyvä asuminen Jyväskylässä -hanke	2
Taustaa hankkeelle	2
1. Hankkeen tavoitteet	2
2. Hankkeen tulokset, niiden hyödyntäminen ja vaikutukset	3
Yleistä tuloksista	3
Ennakoinnin ja varautumisen lisääminen asumisen asioissa kaupunkilaisten keskuudessa	3
Ennakoinnin ja varautumisen video	3
Tietoisku aiheesta eläkeläiskerhoille	3
Muita tapaamisia; seniorimessut, avoimet seniori-infot, pilottiryhmä	4
Varautuminen ikääntyvien asumisen tarpeisiin kaupungin ja muiden toimijoiden taholla.....	4
Kaupunkiorganisaation eri hallinnonalat.....	4
Asumista toteuttavat tahot	5
Palveluita tuottavat tahot	5
Asuinympäristön kehittäminen	6
Case-alueiden esteettömyyskatselmukset.....	7
Asuinaluekysely ja sen tulokset.....	7
Hymy-IHANA-yhteistyö.....	8
Kaupallisten palveluiden tarkastelu	12
Tarkastelumallin luominen asuinympäristöjen tarkasteluun	12
3. Esiin nousseet haasteet	13
4. Tulosten hyödyntäminen ja vaikutukset	13
Hankkeessa syntyneet hyvät käytännöt ja toimintatavat	13
Ennakoinnin ja varautumisen lisääminen.....	13
Asuinympäristöjen kehittäminen ikäystävälliseksi.....	14
Kokemuksia hankkeesta	14
Yhteistyö muiden hankkeiden ja tahojen kanssa	15
5. Hankeosapuolten roolit hankkeessa	15
6. Toteutettu hankeviestintä	15
Lopuksi.....	16

IHANA – ikääntyvien hyvä asuminen Jyväskylässä -hanke

Taustaa hankkeelle

Jyväskylän kaupunki on viimeisten vuosien aikana ollut mukana useissa kehittämishankkeissa ja selvityksissä, mitkä liittyvät ikääntyneiden asumiseen, siihen liittyviin palveluihin ja niiden kehittämiseen. Selvityksistä ja hankkeista esiin nousseiden tuloksien hyödyntäminen käytäntöön on jäänyt kuitenkin suhteellisen vähäiseksi. Jyväskylän kaupungin omana projektina syksyllä 2020 projektityöntekijä läpikävi edellä mainittuja selvityksiä sekä kokosi ja hyödynsi olemassa olevaa tietoa. Yhteistyössä kaupungin eri työryhmien kanssa koottuun tietoon sekä kokemustietoon perustuen luotiin strategista pohjaa ja suuntaviivoja ikääntyneiden asumiseen ja asumisen palveluihin, joiden avulla selvittäisiin tulevien vuosien haasteista: mahdollistetaan laadukas ja turvallinen asuminen ikääntyneille ja samalla vähennetään raskaan hoivapalvelun tarvetta ja paineita talouteen.

Ikääntyvien laadukas ja mielekäs asuminen halutaan toteuttaa mahdollisimman pitkälle ns. normaaliasumisen ja erilaisten ikäspesifien aidosti asumista tarjoavien asumiskohteiden kautta, joihin kukin asukas hankkii palveluja sitä mukaa kun niitä tarvitsee, sitä mitä tarvitsee ja sieltä mistä haluaa. Asumisen painopistettä ei nähdä niinkään palveluihin / palvelupaketteihin sidotussa välimuotoisessa asumisessa. Asumista ja palveluita kehitetään omanaan, mutta kuitenkin ne tarvitsevat toinen toistaan, jotta kotona asuminen mahdollisimman pitkään voi onnistua.

Jyväskylässä keskeisenä tavoitteena on luoda hyvä elämä ikääntyneille työn alla olevan ikäohjelman turvin ja IHANA-hankkeessa tätä tavoitetta ja luotua strategiaa on tarkoitus viedä asumisen osalta suunnitelmasta toteutukseen.

IHANA-ikäntyvien hyvä asuminen Jyväskylässä – hanke on Ympäristöministeriön Ikääntyneiden asumisen kehittämisen toimenpideohjelmaan 2020-2022 kuuluva hanke, joka on toteutunut ajalla 1.1.2021-30.11.2021.

1. Hankkeen tavoitteet

- Lisätä omaa ennakkoinnin ja varautumisen tietoisuutta asumisenasioissa ikääntyvien kaupunkilaisten keskuudessa
- Tarkastella case-asuinalueiden kautta ikääntyvän ja ikääntyneen väestön näkökulmaa fyysiseen asuinympäristönsä sekä omaan asumiseensa ja siinä ennakointiin ja varautumiseen.
- Selvittää paikkatietoanalyysin hyödynnettävyyttä ikääntyville soveltuvan asuinympäristön kuvaamisessa.
- Löytää tarkastelujen ja analyysien pohjalta eri asuinalueiden vahvuudet ja haasteet ja tunnistaa käytännön toimenpiteet mahdollisten tarpeiden kehittämiseksi ja ratkaisemiseksi sekä luoda tarkastelumalli, jota voitaisiin hyödyntää ja monistaa muiden asuinalueiden ikäystävällisyyden analysoinnissa kuin myös yhdyskuntasuunnittelussa ja alueelle tarvittavien ja tarjottavien palveluiden suunnittelua.

Hankkeen kautta on kaikkineen haluttu lisätä ja kehittää edelleen kaupungin varautumista ikääntyvien asumisen tarpeisiin sekä luoda edellytyksiä asuinolojen parantamiseen ja edistää erilaisten

asumisen vaihtoehtojen syntymistä kaupunkiin kehittämällä ja tarkastelemalla asumista ja arkea tukevia palveluita.

2. Hankkeen tulokset, niiden hyödyntäminen ja vaikutukset

Yleistä tuloksista

Hankkeen voidaan katsoa saavuttaneensa, sille asetut tavoitteet hyvin. Hankeaika on lyhyt, siksi monen asian osalta on päästy vasta käynnistysvaiheeseen, mutta hyvään sellaiseen.

- ✓ Ennakoinnin ja varautumisen tietoisuutta on lisätty kaupunkilaisten keskuudessa eläkeläis-kerhojen ja mm. seniorimessujen kautta. Työ jatkuu edelleen.
- ✓ Ennakoinnin ja varautumisen video toteutettu. Tätä hyödynnetään monella taholla, myös Jyväskylän ulkopuolella.
- ✓ Keskustelut ikääntyvien asumisen kehittämisen suuntaviivoista tulevaisuudessa on käynnistetty kaupungin ja kaupungissa toimivien eri toimijoiden, niin asumista toteuttavien, kun asumista tukevia palveluja tuottavien toimijoiden kesken.
- ✓ Materiaalia asuin ympäristöjen tarkasteluun ja kehittämiseen kerätty case-alueiden esteettömyyskatselmusten, asukaskyselyn, paikkatietoanalyysin ja siihen liittyvän arvopuun avulla sekä palveluiden ikäystävällisyyden tarkastelun kautta.
- ✓ Konkreettisia toimenpiteitä käynnistetty: levähdyspenkkejä lisätty, omakotitalojen liittymien lumipolanteiden auraspilointi käynnistetty, kaupalliset yrittäjät tehneet toimenpiteitä ikäystävällisyyden lisäämiseksi (P-paikat, palvelu, mainokset yms.)

Hankkeen toteutuminen ja konkreettiset toimenpiteet aikatauluineen ja vastuutahoineen on kootuna tarkemmin liitteenä olevaan toimintataulukoon. LIITE 1.

Ennakoinnin ja varautumisen lisääminen asumisen asioissa kaupunkilaisten keskuudessa

Ennakoinnin ja varautumisen video

Hankkeessa on toteutettu asumisen ennakoinnin ja varautumisen asioihin liittyvä video ”*Omannäköinen ja mielekäs asuminen eläkkeellä ollessani*”. Videon käsikirjoitus ja toteutus on pyritty tekemään mahdollisimman positiivisella ja kiinnostusta herättävällä otteella. Siten, että jokaiselle videon katsojalle heräisi mielenkiinto lähteä pohtimaan tätä tärkeää asiaa. Videolla nostetaan esiin myös paljon informatiivisia asumisen asioita, esim. korjausneuvonnasta, esteettömyydestä ja palveluista. Vaikka videon kuvaukset ovat toteutettu Jyväskylässä, siinä esiin tulevat asiat ovat hyödynnettävissä myös muualla Suomessa.

Video löytyy osoitteesta:

[Omannäköinen ja mielekäs asuminen eläkkeellä ollessani](https://youtu.be/MqbUUvjvYSw)

<https://youtu.be/MqbUUvjvYSw>

Ensimmäisten 2 kuukauden aikana videon katselukertoja on ollut noin 400.

Tietoisku aiheesta eläkeläiskerhoille

Hankkeen tavoitteena oli koko hankeajan tarjota Jyväskylässä toimiville kymmenille eläkeläisjärjestöille heidän kokoontumisiinsa ja kerhoihin tietoisku tyyppistä luentoa asumisen asioiden

ennakointiin ja varautumiseen liittyen, otsikolla ”*Omannäköinen ja mielekäs asuminen eläkkeellä ollessani*”. Koronapandemian takia kokoontumiset eivät kuitenkaan hankeaikana olleet mahdollisia Jyväskylän alueella kuin vasta syyskuusta 2021 lähtien.

Tämän jälkeen hankeaikana tapaamisia on ehditty toteuttaa yhteensä 13 kertaa ja osallistujia kokoontumisissa on ollut yhteensä noin 480. Tapaamisissa hankekoordinaattori on esitellyt osallistujille infopakettien konkreettisista käytännönasioista eli työvälaineistä, joiden avulla omaa asumistaan voi tarkastella. Jokainen kokoontuminen on pyritty luomaan mahdollisimman vuorovaikutteiseksi ja jokainen osallistuja on haluttu osallistua aiheeseen esim. galluptyyppisillä kysymyksillä ”nosta käsi”-tyyliin, jos asut kerrostalossa / omakotitalossa / rivitalossa. Oletko asunut nykyisessä kodissasi alle 10 vuotta / yli 10 vuotta/ yli 20 vuotta jne. Kaipaako muutostyöneuvontaa? Pärjäätkö juuri nykyisen kaltaisessa kodissa elämän loppuun saakka? Jne. Näin on päästy varsin vuorovaikutteisiin keskusteluihin, joissa jokainen pysähtyy asumisen asian äärelle ainakin tuossa tilaisuudessa. Keskusteluissa on noussut esiin monia tärkeitä asioita, joita hankekoordinaattori pyrkii viemään eteenpäin asianomaisille tahoille ratkaistaviksi.

Muita tapaamisia; seniorimessut, avoimet seniori-infot, pilottiryhmä

Hankekoordinaattori on ollut mukana jakamassa asumisen ennakointiin ja varautumiseen liittyvää tietoa vanhustenviikolla olleilla seniorimessuilla 4.10.2021 Pääkirjastolla. Kyselykaavakkeita / arpalipukkeita osastolla täytti 110 kävijää. Myös Jyväskylän kaupungin järjestämissä avoimessa seniori-infossa on hanke ollut mukana.

SeAmkin geronomiopiskelija kokosi halukkaista kaupungilta eläköityvistä työntekijöistä pilottiryhmän, joille tarjottiin ikääntymisen mukanaan tuomiin teemoihin ennakoinnin ja varautumisen eväitä Vanhustyön Keskusliiton kehittämän vanheneminen.fi toimintamallin mukaisesti. Hankekoordinaattori vei ryhmälle tietoutta asumisen asioista 11.10.2021.

Varautuminen ikääntyvien asumisen tarpeisiin kaupungin ja muiden toimijoiden taholla

IHANA-hankkeen hankesuunnitelmassa päätavoitetta eli ennakoinnin ja varautumisen lisäämistä asumisen asioissa kaupunkilaisten keskuudessa, laajennettiin hankkeen käynnistyttyä koskemaan myös kaupunkiorganisaatiota ja muita toimijoita. Jos saamme kaupunkilaiset ennakoimaan ja varautumaan asumisen asioihin, myös toimijoiden pitää asioiden varautua.

Jotta ikääntyvien kaupunkilaisten asuminen nykyisissä kodeissaan ja ns. normaaliasumisen puitteissa onnistuisi mahdollisimman pitkään, se vaatii panostusta monipuolisten palveluiden olemassaoloon, saantiin ja saavutettavuuteen. Jokaisen ikääntyvän palvelutarpeet, palveluiden tarvitsemisen ajankohta ja määrä ovat yksilöllisiä, siksi hyvä ratkaisu ei ole se, että asumiseen sidotaan ns. palvelupaketteja. Asumista ja palveluja kehitetään omina alueinaan, mutta ne tarvitsevat toisiaan: hyvä, laadukas ja turvallinen koti ei yksin riitä, jos arjesta selviytymiseen ei ole oikeita ja riittäviä palveluita. Myöskään laadukkaat ja riittävät palvelut eivät yksin riitä, jos asuminen ja koti eivät ole ikäystävällisiä. Nämä kaksi osa-aluetta kulkevat käsikädessä ja tarvitsevat toisiaan. Vain siten voidaan raskasta hoiva-asumisen tarvetta hillitä tai jopa vähentää.

Kaupunkiorganisaation eri hallinnonalat

Koko hankeajan ennakoinnin ja varautumisen asiaa ja ikäasumiseen liittyviä asioita on viety kaupunkiorganisaation eri hallinnonalojen ja organisaation eri tasojen tietoisuuteen. Tätä työtä on tehty

hankkeen koko projektiryhmän avulla esimerkiksi kaupunkirakenteen toimialalla (kaupunkisuunnittelu, kaavoitus, maankäyttö, liikenne/viheralueet), sivistyksen toimialalla (liikunta, kulttuuri, hyvinvointi). Kun tavoitteena on ikäystävällinen Jyväskylä, on prosessi pitkä, mutta sen käynnistämässä ja eteenpäin viemisessä on myös IHANA-hanke halunnut olla mukana. Asian ymmärtäminen, suuntaviivojen tunnistaminen ja yhteinen sitoutuminen kohti päämäärää on keskeistä asian onnistumiseksi.

Konkreettisia jo IHANA-hankkeen aikana käynnistyneitä toimenpiteitä ennakointiin ja varautumiseen liittyen on esimerkiksi penkkikävelyt ja penkkien lisääminen case asuinalueille ja lumenaurauspilotti yli 75-vuotiaiden omakotitaloasujien liittymiä koskien. Monta muuta konkreettista asiaa on jo ideoitu ja keskusteltu toimialojen kanssa, niiden toteutumista tulevina vuosina odotellaan.

Asumista toteuttavat tahot

IHANA-hankkeen aikana on käyty neuvotteluja ja keskusteluja asumista tarjoavien paikallisten ja valtakunnallisten toimijoiden kesken lukuisissa palaverissa. Näissä palaverissa myös hankekoordinaattori on ollut mukana tai jopa järjestänyt yhteisneuvotteluja. Kaupungin puolelta on haluttu tuoda toimijoiden tietoisuuteen kaupungin suuntaviivoja ikäasumisen kehittämisen suhteen. Erityisesti tarvitaan uudisrakentamisen tai korjausrakentamisen kautta turvallisia, laadukkaita ja ikäystävällisiä sekä esteettömiä asuntoja, joihin ikääntyvä voi muuttaa hyvissä ajoin ja ostaa tarvitsemansa palvelut sitten vasta kun niitä tarvitsee, sieltä mistä itse haluaa ja juuri sen verran, minkä itse näkee palveluita tarvitsevan.

Myös taloyhtiöitä toivotaan mukaan lisäämään ikäystävällisyyttä kunkin omaan kiinteistöön esimerkiksi esteettömyyden suhteen. Tämä voisi olla konkreettisesti esim. ulko-ovien avautuvuuden automatisointia, hissejä hissittömiin taloihin, valaistuksen parantamista, piha-alueen viihtyisyyden lisäämistä jne. Keskusteluja käyty esim. kiinteistöalan messuilla ja erikseen kiinteistöliitto Keski-Suomen kanssa keskusteluissa ja palaverissa.

Hankkeen aikana on kartoitettu nykyiset jo olemassa olevat asumista ikääntyville tarjoavat kohteet (+55 v kohteet), jotka on myös nyt kaupungin karttapalveluun merkitty sekä linkitetty toimijoiden omille nettisivuille. Tätä palvelua voivat hyödyntää Oiva-keskuksen palveluohjaajat ja kaupunkilaiset itse.

<https://kartta.jkl.fi/IMS/?layers=Opaskartta&lon=Senioriasumisen%20kohteet&cp=6903827,486280&z=8>

Palveluita tuottavat tahot

Jotta ikääntyvien kaupunkilaisten asuminen nykyisissä kodeissaan ja ns. normaaliasumisen puitteissa onnistuisi mahdollisimman pitkään, se vaatii siis panostusta monipuolisten palveluiden olemassaoloon, saantiin ja saavutettavuuteen. Kaikki palvelut eivät tokikaan voi olla jokaisella ihan kodin lähellä tai nurkan takana, siksi palveluiden saavutettavuus muutoin esim. asiointi- tai julkisen liikenteen avulla tai kotiin tuotuna ovat tärkeitä. Arjesta selviytymisen palveluita tuottavat kaupungin lisäksi lukuisat muut tahot: seurakunnat, yhdistykset, järjestöt, vapaaehtoiset ja kaupalliset yritykset. Kaupungin rooli palveluiden koordinoijana ja organisoijana on kuitenkin merkittävä. On tärkeää, että jokin taho koordinoi asiaa ja nostaa palveluiden kehittämisen ja ikäystävällisyyden merkityksen asumisen rinnalla keskusteluun.

IHANA-hanke on omalta osaltaan ollut mukana joissain palveluita kehittämissä keskusteluissa. Tällainen esimerkki on esimerkiksi Ikäruoka 2.0-hanke, jonka palaverissa hankekoordinaattori on ollut mukana.

(<https://www.xamk.fi/tutkimus-ja-kehitys/ikaruoka-2-0-miten-ikaihminen-kauppa-ja-ravintolapalvelut-saadaan-sujuvammaksi>)

Eläkeläisjärjestöjen kanssa yhteistyötä on tehty koko hankeajan, heidän merkityksensä harrastusten ja vapaa-ajan toimintojen järjestäjänä on merkittävä, mikä tukee kotona pärjäämistä ja torjuu yksinäisyyttä.

Asiointiliikenne (linkki VIP) on Jyväskylässä yksi parhaimmista kotona pärjäämistä tukevista palveluista. Tietoisuus palvelun olemassaolosta on ollut yllättävän vähäistä. Tähän asiaan korjausta IHANA-hanke on tehnyt paitsi videon kautta myös eläkeläiskerhoissa tapahtuvien tietoisuuksien kautta, tiedottamalla palvelusta ja selittämällä kohderyhmälle, miten asiointiliikenne käytännössä toimii.

Kaupallisten palveluiden ikäystävällisyyden kehittämiseen hanke on tuonut oman panoksensa opiskelijaharjoittelun kautta, josta enemmän kohdassa ”Asuin ympäristön kehittäminen / Kaupallisten palveluiden tarkastelu”.

Yhteistyötahot, joiden kanssa keskusteluja palveluista on käyty IHANA-hankkeen aikana:

- Kaupat (K-market ja Keskimaa) ja apteekit (Seppälä, Huhtasuo ja Lohikoski): palveluiden ikäystävällisyyden kehittäminen
- Asiointiliikenne: palveluista tiedottaminen kohderyhmälle eläkeläisryhmien tapaamisissa ja tehdyllä videolla
- Auraspalvelut (liittymien pilottikokeilu case-alueiden yli 75-vuotiaille omakotiloasujille)
- Kiinteistöliitto (keskustelut, kuinka taloyhtiöt voisivat parantaa ikäystävällisyyttä)
- Ikäruoka 2.0 hanke (palaverissa ruokapalveluita tuottavat tahot, kuinka kehittää ikäihmisille hyvää syömistä tukevia palveluita)
- Liikunta- ja kulttuuripalvelut (toimintakykyä tukevia ja yksinäisyyttä poistavia palveluita ja harrastuksia ikääntyville).

Asuin ympäristön kehittäminen

Hankkeessa on analysoitu kolmea erityyppistä case-asuin aluetta ikääntyvän ja ikääntyneen väestön näkökulmasta asuin ympäristön ja asumisen suhteen. Case-alueiksi valittiin rajatut alueet, jotka poikkeavat toisistaan sijainnin, saavutettavuuden, palveluiden, asuntotyyppien ja asumisen hallintamuodon osalta. Rajatut alueet olivat Kangaslampi (pääasiassa kerrostaloasumista), Lahjajarju (pääasiassa omakotitalo asumista) ja Tikkakoski (keskustaaajama, josta paljon palveluja on poistunut). Kullakin rajatulla alueella on noin 1000-1200 asukasta ja 65 vuotta täyttäneiden osuus noin 23 -25 % asukkaista.

Hankkeessa tehtiin opiskelijoiden toimesta esteettömyyskatselmuksia sekä toteutettiin asuinaluekysely, jolla kartoitettiin asukkaiden mielipidettä oman asuin alueen ja kotien esteettömyydestä ja ikäystävällisyydestä sekä asukkaiden omasta ennakoinnista ja varautumisesta asumisen asioissa.

Lisäksi tehtiin yhteistyötä HYMY-hankkeen kanssa. Tavoitteena oli tunnistaa ne kaupunkiympäristön ominaisuudet, jotka tukevat ikääntyvien toimintakykyä tai muilla tavoin arjen sujuvuutta, sekä hahmottaa eri alueiden mahdollisuuksia ja haasteita. Menetelmän avulla on havainnollistettu kartalle alueita, joilla on hyvinvointia tukevia kaupunkiympäristön ominaisuuksia paljon tai vähän.

Hankkeessa toteutettujen kyselyiden, tehdyn paikkatietoanalyysin ja siihen liittyvän arvopuun sekä aiheeseen liittyvään kirjallisuuteen perustuen asuin ympäristön ikäystävällisyyteen vaikuttavia seikkoja ja tarvittavia toimenpiteitä on tunnistettu. Tavoitteeksi asetettua tarkastelumallia ei toteutettu sellaisenaan, vaan todettiin, että tarkastelumallia pidemmälle, päätöksentekoon saakka vietävät linjaukset olisivat tarkoituksenmukaisempi keino edistää ikäystävällisiä asuin ympäristöjä.

Case-alueiden esteettömyyskatselmuks

Alueiden esteettömyyskatselmuks toteutettiin aikavälillä 02/2021–03/2021. Katselmuksen tekoon osallistui neljä toimintaterapeuttiopiskelijaa. Kullakin alueella toteutettiin 2 tai 3 arviointia. Alueiden katselmuksissa käytiin läpi yleisellä tasolla alueiden esteettömyyteen ja ikäystävällisyyteen liittyviä tekijöitä. Nämä tekijät valittiin ja sovittiin yhdessä opiskelijoiden, hankekoordinaattorin ja kaupungin asumisen asiantuntijan kanssa yhteisissä palaverissa.

Kaikki alueet arvioitiin käyttämällä samaa esteettömyyskatselmukslomaketta. Lomakkeessa alueita arvioitiin 11 kategorian näkökulmista. Kartoituskatselmuksessa arviointi tehtiin neliportaisella asteikolla (erittäin hyvä – melko hyvä – melko huono – erittäin huono). Käytetyssä katselmukslomakkeessa arvioitavat tekijät, muodostettiin ikäystävällisyyteen ja esteettömyyteen liittyvän selvityksen pohjalta.

Katselmus toteutettiin kokonaan kevättalvella, joten lumi on osaltaan voinut vaikuttaa arvioinnin tuloksiin esimerkiksi kulkureittien osalta. Toisaalta esimerkiksi alueiden valaistusta pimeällä saatiin arvioitua hyvin ja lisäksi voitiin tarkastella alueiden talvikunnossapitoa. Havainnoinnit tehtiin manuaalisesti alueella liikkuen, joten on mahdollista, että joitain asioita on jäänyt huomaamatta. Virheiden mahdollisuutta pyrittiin pienentämään havainnoimalla samat alueet useampaan kertaan eri opiskelijoiden toimesta, eri päivinä ja eri kellonaikoihin.

Esteettömyyskatselmuksen toteutus, katselmukslomake ja tulokset sekä johtopäätökset kuvataan tarkemmin raportin liitteessä, liite numero 2.

Asuinaluekysely ja sen tulokset

Kysely toteutettiin helmi-maaliskuussa 2021. Kyselylomakkeita lähetettiin postin kautta case-alueiden 55 vuotta täyttäneille asukkaille yhteensä 1075 kpl. Vastauksia palautui yhteensä 486 kpl: 60 vastasi sähköisesti, loput 426 paperisella vastauslomakkeella. Vastausprosentti oli 45,3 %. Vastaajista 107 (22 %) jätti yhteystietonsa mahdollista tarkempaa haastattelua varten.

Kokonaisvastausten määrään suhteutettuna vastauksia tuli jokaiselta case-alueelta lähes saman verran. Kangaslammelta 38 % (180 kpl), Lahjajarjusta 33 % (154 kpl) ja Tikkakoskelta 29 % (136 kpl). (Vastaajista 16 ei vastannut asuin aluetta koskevaan kysymykseen.)

Vastaajista yli 50 % (251 kpl) asuu kerrostaloasunnossa. Yli 70 % (343 kpl) asuu omistusasunnossa, joka on valtakunnallisestikin yleisin asumisen hallintamuoto yli 55-vuotiailla. Vastaajista naisia oli 287 kpl ja miehiä 187 kpl, 12 vastaajaa ei ilmoittanut sukupuoltaan. Suurin vastaajien ikäryhmä oli 65-74 vuotiaat, yhteensä 182 vastausta eli 39 % kaikista vastaajista. Vastaajia muista ikäryhmistä seuraavasti: 55-64-vuotiaat, 27 % vastaajista (127 kpl) ja 75+ ikäiset 35 % (163 vastausta).

Kyselyn vastauksista nousi esiin muutamia tärkeitä konkreettisia kehittämiskohteita. Vastaajat toivoivat mm. yhteisiä kokoontumistiloja, levähdyspenkkejä keskeisten kävely- ja ulkoilureittien varrelle sekä katujen ja kulkureittien parempaa kunnossapitoa.

Kyselyvastauksista oli ilahduttavaa huomata, että suurin osa kyselyyn vastanneista oli tyytyväisiä esimerkiksi asuinalueidensa keskeisimpien peruspalveluiden saavutettavuuteen.

Asuinalueiden ikäystävällisyyttä lisääviksi tärkeimmiksi tekijöiksi nousivat: 1) luonto ja siihen liittyvät asiat 2) kaupallisten palveluiden läheisyys (päivittäistavarakauppa, apteekki) 3) alueen rauhallisuus 4) ulkoilu- ja liikuntamahdollisuudet 5) julkiset palvelut (esimerkiksi terveysasema ja kirjasto).

Kyselyn vastauksista esiin nousseita kehittämiskohteita on viety jo hankeaikana eteenpäin eri hallinnonaloille, ja niihin pyritään vastaamaan mahdollisuuksien mukaan tulevina vuosina.

Kyselyvastauksissa yhdeksi erityiseksi kehittämiskohteeksi nousi omakotitalojen liittymien talvikunnossapidon parantaminen. Tarkemmin kehittämiskohteeksi nousi kiinteistöjen liittymien lumenaurauksen jälkeen tulevia raskaita lumipolanteita tai lumivalleja ja niiden poistamista.

Talvikaudella 2021-2022 pilotoidaan kokeilu, joka koskee kyselyssä mukana olleiden asuinalueiden omakotitaloissa asuvia yli 75-vuotiaita. Heidän on mahdollisuus saada apua kiinteistön liittymään auraukskaluston jälkeen jääneen lumivallin puhdistukseen.

Nyt toteutettavan pilotin tulosten perusteella arvioidaan, voiko liittymien aurauks saada jatkoa tulevina vuosina ja olisiko sitä mahdollista laajentaa koskemaan muitakin asuinalueita.

Tarkemmin asuinaluekyselyn tulokset löytyvät loppuraportin liitteistä LIITE 3 ja kyselylomake LIITE 3a.

Hymy-IHANA-yhteistyö

HYMY-hanke on ollut Hyvinvointiympäristön tietopohjan mallintaminen ja hyvinvointijohtamisen kehittäminen-verkostohanke. Hankkeessa keskityttiin hyvinvoinnin edistämiseen kaupunkisuunnittelun keinoin, kehitettiin eri toimialojen välistä yhteistyötä hyvinvointijohtamisessa sekä tuotettiin tietoa kaupunkiympäristön hyvinvointitekijöistä kartalle. Verkostohankeessa jäseniä olivat Tampereen kaupunkiseutu, Lahden, Jyväskylän ja Kuopion kaupungit ja MAL-verkosto.

Hankkeessa keskeistä oli tuottaa StrateGIS-menetelmän avulla paikkatietoon pohjautuva työkalu, jolla kuvattiin hyvinvointia kartalla erilaisien kriteerien pohjalta. HYMY-hankkeessa kaupunkiympäristön hyvinvointitekijät käsitettiin kaupunkiympäristön ominaisuuksina, laatuna ja mahdollisuuksina, jotka tukevat asukkaiden toimintakykyä ja arjen sujuvuutta. Tietynlainen ympäristö kannustaa asukkaita yksilön ja yhteisön kannalta toivotunlaisiin valintoihin.

Jyväskylässä hankkeessa tuotettua menetelmää jatkojalostettiin eteenpäin IHANA-hankkeen tarpeisiin. Aikaansaadulla työkalulla voidaan analysoida erilaisia ennalta määrittäviä ikääntyvien ihmisten hyvinvointia edistäviä kriteerejä. Täten kartalle voitiin kuvata ikääntyville soveltuvat asuin ympäristöt, joilla on hyvinvointia tukevia kaupunkiympäristön ominaisuuksia paljon tai vähän. Tavoitteena oli eri alueiden mahdollisuuksien ja haasteiden hahmottaminen.

Keväällä 2021 kaupungin asiantuntijaryhmän kesken mietittiin ehdotus siitä, millaisia kriteereitä tarkastelussa voitaisiin käyttää ja joista lopullinen arvopuu (kuva 1) muodostuisi. Kriteerien täytyi olla kartalla kuvattavissa olevia, niiden aineiston täytyi olla saatavissa ja mahdollisimman ajantasaista. Valikoitavia kriteereitä tarkennettiin myös yhdessä vanhusneuvoston kanssa. Vanhusneuvostolle toteutettiin kysely, jossa he saivat arvioida näiden eri kriteerien tärkeyttä ikääntyvien hyvinvoinnin näkökulmasta. Kyselyn vastausten perusteella pystyttiin tekemään erilaiset painotukset eri kriteereille, jolloin tärkeimmiksi koetut painottuvat lopputuloskartassa vähemmän tärkeiksi koettuja enemmän (mitä suurempi pistemäärä, sitä tärkeämpänä se koettiin).

Paikkatietotyökaluun valittiin esimerkiksi erilaisiin palveluihin tietyt oletuksetäisyydet, joiden sisältä palvelut ovat parhaiten saavutettavissa. Työkalu tehtiin kuitenkin sellaiseksi, että käyttäjä voi itse muuttaa etäisyyksiä ja eri kriteerien pisteytyksiä. Lopputuloskartat on tehty vanhusneuvoston pisteytyksillä ja asiantuntijaryhmässä mietittyjen oletuksetäisyyksien pohjalta. Lopputuloskartoista

(kuvat 1-4) on nähtävissä, että aluekeskukset ovat hyvin ikääntyville soveltuvia asuin ympäristöjä valittujen kriteerien perusteella. On hyvä huomioida, että vaikka kartalle korostuu vain parhaat alueet, niin myös muilla alueilla on paljon hyvinvointia tukevia tekijöitä. Koettu hyvinvointi on hyvin subjektiivinen asia, joten toisenlaisilla kriteereillä lopputulos olisi myös voinut näyttää hyvin erilaiselta. Osa hyvinvointiin vaikuttavista asioista on myös mahdotonta kuvata kartalle (esimerkiksi terveys, tukiverkostot, kolmannen sektorin toiminta tms.)

KRITEERIT

PALVELUT

- Lähikaupan saavutettavuus
- Apteekin saavutettavuus
- Kirjastot
- Kirjastoautot
- Terveysaseman saavutettavuus
- Ikääntyvien kohtaamispaikat
- Liikuntakohteet seniorikortilla
- Kirkot ja seurakunnan tilat

LÄHI- YMPÄRISTÖ

- Puistojen ja lähivirkistysalueiden saavutettavuus
- Matala ympäristön melutaso (esim. liikenteen melu)
- Riittävästi puistonpenkkejä lähiympäristössä
- Hoidettujen ulkoilureittien saavutettavuus
- Ulkokuntosalit ja lähiliikuntapaikat

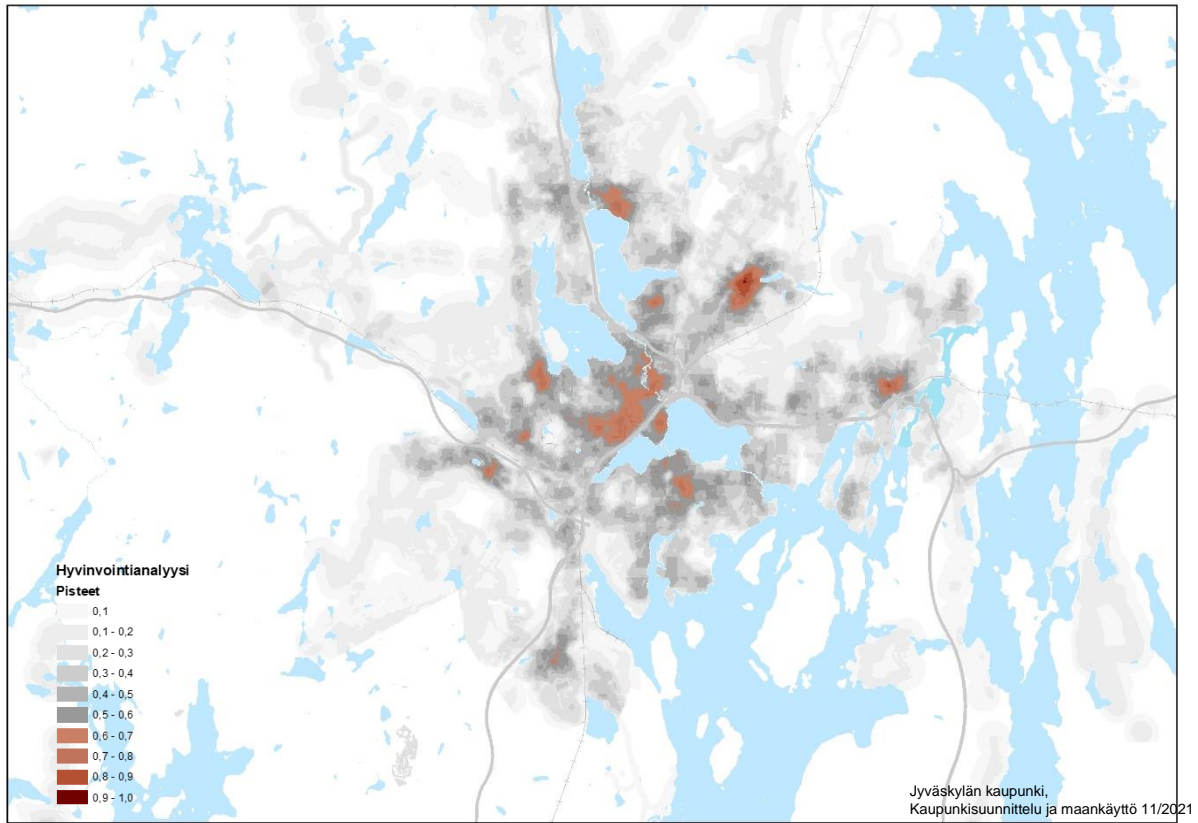
LIKKUMIS- YMPÄRISTÖ

- Katujen talvikunnossapito ja -hiekoitus
- Turvallinen liikkumisympäristö (liikenneturvallisuuden näkökulmasta)
- Bussipysäkkien läheisyys
- Korkea joukkoliikenteen vuorotiheys
- Maastonmuotojen tasaisuus kulkuväylillä lähiympäristössä

ASUNTO- KANTA

- Kerrostalojen hissillisuus
- Asuntokannan monipuolisuus talotyyppien osalta
- Senioreille suunnatut asumiskohteet oman asuinalueen sisällä

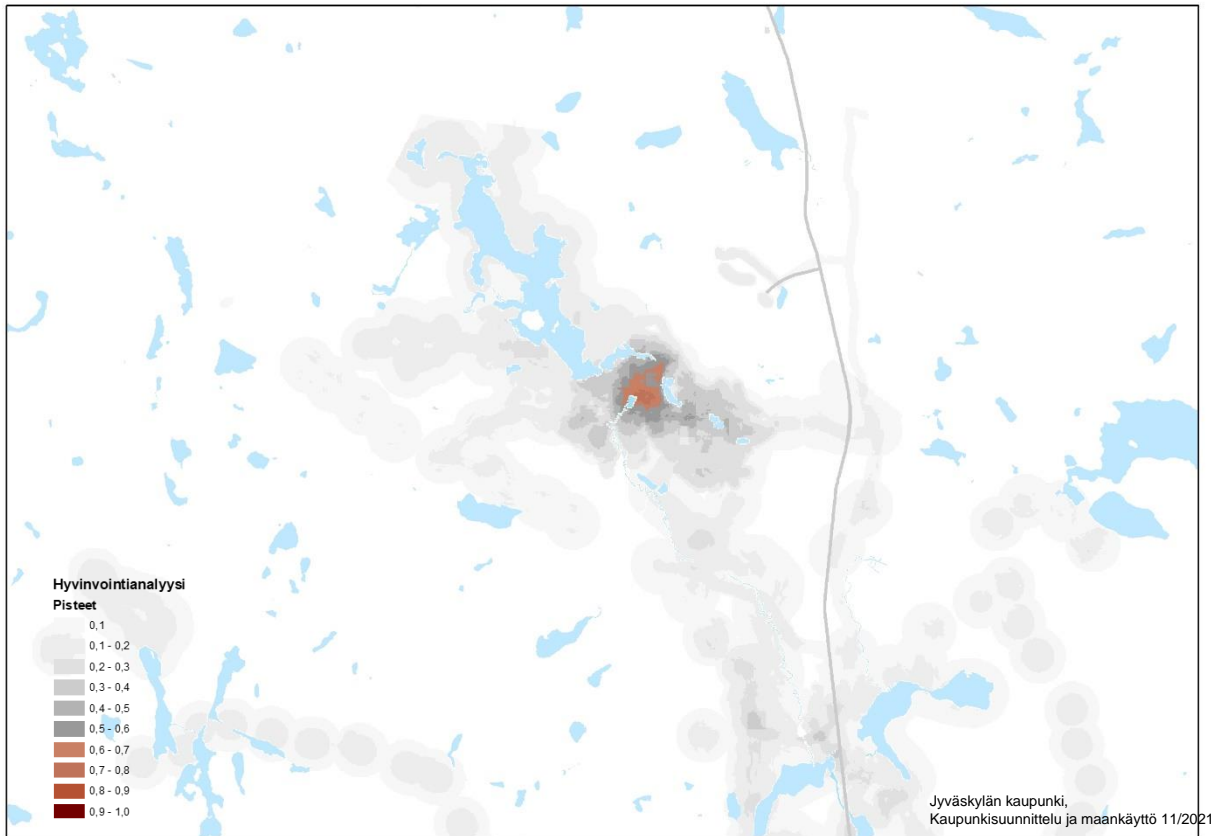
Kuva 1. Arvopuu ja valitut kriteerit.



Kuva 2. Yhteenvedokartta Jyväskylän keskustaajamasta.



Kuva 3. Yhteenvedokartta Korpilahden taajamasta.



Kuva 4. Yhteenvetokartta Tikkakosken taajamasta.



Kuva 5. Yhteenvetokartta Tikkakosken taajamasta.

Kaupallisten palveluiden tarkastelu

IHANA-hankkeen asuinalueilla olevien yritysten ikäystävällisyyttä arvioitiin kesäkuussa 2021. Käynnit toteutettiin geronomi-opiskelijan ja 74 vuotta täyttäneiden yhteistyönä. Käynneillä arvioitiin yrityksen viestintää, asiakkaan kohtaamista ja fyysisen esteettömyyttä ikääntyneen näkökulmasta. Annettulla palautteella pyrittiin herättelemään ikä- ja muistiystävälliseen ajatteluun sekä tekemään näkyväksi ikääntyneiden asiointia tukevia seikkoja, jolloin yritykset voivat jatkossa tehdä tietoisempia päätöksiä kehittäessään toimintaansa.

Sekä arviointikumppaneihin että yrityksiin oltiin lokakuussa uudelleen yhteydessä, jolloin kysyttiin, millaisia ajatuksia palaute on herättänyt ja onko se mahdollisesta johtanut konkreettisiin toimiin. Yritysten vastausten perusteella palaute on toiminut hyvänä herätteenä. Osa asioista oli jo tuttuja, mutta uusiakin tietoja todettiin saaneen. Palaute otettiin erittäin mielellään vastaan, ja vastausten perusteella sitä on jo eri tavoin hyödynnetty.

Tulemme hyödyntämään palautetta muun muassa liiketilan kehittämisessä. Olemme välittäneet saamamme palautteen ja työkalut eteenpäin konsernitasolla, jolloin niitä voidaan hyödyntää myös muilla alueilla, kertoo Tikkakoskella sijaitsevan K-Market Tikkarin kauppias Sammy Korpinen. Seppälän Prisma-johtaja Joonas Heiskanen pitää ilahduttavana asiana, että ikääntyneet ovat olleet mukana arvioimassa toimintaa. Palautteen myötä olemme kiinnittäneet enemmän huomiota asiakkaan kohtaamiseen ja pyrkinneet erityisesti ikääntyneille tarjoamaan palvelua, Heiskanen toteaa.

Arviointikumppaneista osa oli jo havainnut muutoksia yritysten toiminnassa. Yhteistyö oli lisäksi havahduttanut miettimään eri palveluja ja tarkastelemaan niitä aiempaa laajemmin. Omalla osallistumisella koettiin voineen myönteisesti vaikuttaa ikääntyneiden lisäksi myös muun ikäisten asiakkaiden palvelukokemukseen. Lähes kaikki totesivat lisäksi tuntuneen hyvältä, että ikääntyneiltä on kysytty mielipidettä käyttämistään palveluista.

Liite4: harjoitteluraportti

Tarkastelumallin luominen asuin ympäristöjen tarkasteluun

IHANA-hankkeen yhtenä tavoitteena on ollut luoda tarkastelumalli, jossa olisi esitettyä keskeiset asiat, joita eri asuinalueiden osalta tulee ikäystävällisyyden näkökulmasta tarkastella. Tarkastelumallin tavoitteena olisi tunnistaa mahdolliset toimenpiteet, joiden avulla voidaan toteuttaa ikäystävällisestä asumista ja asuin ympäristöjä.

Hankkeessa toteutettujen katselmusten, kyselyiden, tehdyn paikkatietoanalyysin ja siihen liittyvän arvopuun sekä aiheeseen liittyvään kirjallisuuteen perustuen asuin ympäristön ikäystävällisyyteen vaikuttavia seikoiksi on tunnistettu:

- arjen asumista tukevien peruspalveluiden saavutettavuus
- kulkureittien esteettömyys ja turvallisuus (valaistus, opasteet jne.)
- ulkoilureitit, luonnon saavutettavuus
- levähdykseen osoitetut penkit
- liikunta- ja kuntoilumahdollisuudet
- muut harrastus- ja virkistysmahdollisuudet

- asuinalueen kokoontumispaikka

Edellä mainitut tulisi ottaa yleisesti huomioon ikäystävällistä rakennettua ympäristöä suunniteltaessa.

Kiinteistön sisällä ja piha-alueella tulisi näiden lisäksi huomioida myös kiinteistön yhteisten tilojen esteettömyys, saavutettavuus ja turvallisuus, piha-alueen esteettömyys, saavutettavuus, turvallisuus, houkuttelevuus ja viihtyisyys sekä esteetön ja lyhyt reitti pysäköintipaikoille.

Hankkeen edetessä on todettu, että tarkastelumallia pidemmälle, päätöksentekoon saakka vietävät linjaukset olisivat tarkoituksenmukaisempi keino edistää ikäystävällisiä asuinympäristöjä. Linjauksissa voitaisiin hyödyntää muun muassa IHANA-hankkeessa tehtyä paikkatietoanalyysia sekä olemassa olevaa tietoa asuinalueiden ikääntyvien ja ikääntyneiden määrästä. Linjaukset voitaisiin kytkeä olemassa oleviin ohjelmiin kuten esimerkiksi Jyväskylän kaupungin maankäytön toteutusohjelma KymppiRään, jossa se voisi täydentää vuonna 2017 asetettuja tavoitteita huomioida ikääntyvän väestön kasvava määrä. Linjaukset voisivat koskea esimerkiksi uudisrakentamishankkeita sekä olemassa olevan rakennetun ympäristön, kuten katujen ja viheralueiden saneerauksia. Tarkastelumallin ja siitä eteenpäin vietävien linjausten valmistelua ja eteenpäin viemistä tullaan jatkamaan IHANA-hankkeen päätyttyä vuoden 2022 aikana.

3. Esiin nousseet haasteet

Vallitseva pandemia-aika ja siihen liittyvät rajoitustoimenpiteet ovat vaikuttaneet myös tähän hankkeeseen. Eläkeläisjärjestöille suunnattuja ennakointiin ja varautumiseen liittyviä luentoja ei pystytty käynnistämään alkuperäisen suunnitelman mukaisesti. Tavoitteesta ei kuitenkaan luovuttu kokonaan, vaan aikataulut muokattiin uudelleen ja syksyn 2021 aikana, kun rajoituksia purettiin, tapaamiset käynnistyivät vauhdilla ja ne jatkuvat edelleen. Rinnalle kehitettiin myös muita tapoja asian edistämiseksi, toteutettiin esimerkiksi teams tapaamisia. Hankkeen tavoitteeksi ennakoinnin osalta nostettiin kaupunkilaisten ennakoinnin lisäksi toimijoiden ennakointi, jota paremmin pystyttiin edistämään myös pandemia-aikana. Case-alueiden asukastilaisuuksia ei myöskään toteutettu alkuperäisten suunnitelmien mukaisesti, koska kokoontumisrajoitukset varjostivat toteuttamista. Kuitenkin pienimuotoisia kohtaamisia oli asukkaiden kanssa mm. penkkikävelyn ja yritysten palveluarviointien muodossa.

4. Tulosten hyödyntäminen ja vaikutukset

Hankkeessa syntyneet hyvät käytännöt ja toimintatavat

Ennakoinnin ja varautumisen lisääminen

Hankkeen yhdeksi keskeisemmäksi onnistumiseksi voidaan sanoa ikääntyvien asumisen ennakoinnin ja varautumisen tietoisuuden lisääminen, sekä kaupunkilaisten että eri toimijoiden taholla.

Ikääntyvät kaupunkilaiset

Kaupunkilaisten keskuudessa ennakoinnin ja varautumisen infoa ja tietoisuutta päästiin levittämään koronarajoitteiden purkamisen myötä syksyn kuluessa jo lukuisiin eläkeläiskerhoihin, joissa päästiin vuorovaikutteisiin keskusteluihin ja välittömästi tilaisuuksissa saadun palautteen perusteella on havaittavissa, että moni osallistuja herää itse pohtimaan omaan asumiseensa liittyviä asioita. Puskaradion kautta tieto luentomahdollisuudesta on levinnyt ja tilauksia sen suhteen on tullut koko ajan lisää.

Myös hankkeessa tehdyn videon kautta asian tietoisuus leviää koko ajan. Yleisötapaukmat, kuten seniorimessut ja avoimet seniori-infot ovat myös tärkeä paikka tiedon levittämiseen.

Kaupungin eri hallinnonalat ja muut toimijat

Ikääntyvien asumisen kehittämiseen liittyvän tietoisuuden lisäämistä on tapahtunut myös kaupungin eri hallinnonalojen sekä eri toimijoiden ja palvelutuottajien keskuudessa. Jyväskylässä yhteistyötä on ollut jo paljon ennen hanketta, mutta yhteistyön syventäminen ja kehittämisen suuntaviivat ja painopisteet ovat selkiintyneet ikäasumisen suhteen sekä eri hallinnonaloille, että erityisesti eri toimijoille. Isossa ja monitasoisessa organisaatioissa tällaisen yhteistyön ja yhteisen suunnan löytäminen ei ole kovin nopea, eikä helppo prosessi. Monet toimijatahot ovat antaneet kiitosta, kun pääsevät keskustelemaan kaupungin tarpeista ja toiveista, miten asumista kehitetään ja mitä sekä millaista asumista tarvitaan.

IHANA-hankkeessa on päästy jo yhdessä toteuttamaan konkreettisia asioita esimerkiksi penkkien lisäämisen ja auraspilottin myötä. Lisää konkreettisia toimenpiteitä on monia vireillä. Myös ikääntyville suunnattuja rakennushankesuunnitelmia on suunnitteilla.

Kaupalliset palvelut

Hankkeessa suoritetuista toimenpiteistä onnistumista on myös se, että ikäystävällisten kaupallisten palveluiden tarkastelussa päästiin alkuun. Opiskelijan tekemä harjoittelu tähän liittyen, oli merkittävä avaus tällä saralla. Yrittäjien innostunut vastaanotto ja suhtautuminen asian suhteen, rohkaisevat pitämään edelleen keskustelua yllä palveluja tuottavien tahojen kanssa, jotta heillä riittäisi innostusta kehittää palveluitaan entistä ikäystävällisempään suuntaan.

Asuinympäristöjen kehittäminen ikäystävälliseksi

IHANA-hankkeessa toteutettujen toimenpiteiden (kysely, katselmuksat ja paikkatietoanalyysi) kautta tunnistettiin keskeisiä ikäystävälliseen asuinympäristöön vaikuttavia seikkoja ja toimenpiteitä, joita on tärkeää huomioida ikäystävällistä rakennettua ympäristöä sekä kiinteistöjä ja piha-alueita suunniteltaessa ja olemassa olevia asuinalueita ja kiinteistöjä saneerattaessa.

Vaikka hankesuunnitelmaan asetettu tavoite tarkastelumallista ei toteutettu sellaisenaan, voidaan ajatella, että tämä tavoite toteutui vieläkin paremmin. Tarkoituksena on, että tarkastelumallia pidemmälle, päätöksentekoon saakka vietävät linjaukset olisivat tarkoituksenmukaisempi keino edistää ikäystävällisiä asuinympäristöjä.

Kokemuksia hankkeesta

Hankeaika oli asian laajuus huomioiden lyhyt. Kun vielä hanke aikaan osui pandemia ja sen mukanaan tuomat rajoitteet, tuntui välillä haasteelliselta, voidaanko tavoitteita saavuttaa.

Onnistumiseen vaikutti kuitenkin se, että kaupunkiorganisaatiolla oli todella hyvä pohja yhteistyölle hankkeen päätavoitteiden suhteen. Jo syksyn 2020 aikana oli kaupungin omana projektina monista lähivuosina tehdyistä omista ja valtakunnallisista selvityksistä ja hankkeista poimittu oleellimmat asiat, joiden kautta suuntaviivoja luotiin ja käytiin yhteistä keskustelua useissa palavereissa eri työryhmien kanssa. Pohjatyötä hanketta ajatellen oli tehty.

Hankkeen projektityöryhmän jäsenillä, (asumisen asiantuntija kaupunkirakenteesta, palvelujohtaja ikääntyneiden palveluista sekä hankekoordinaattori) on pitkä kokemus ikääntyvien asumiseen ja sen kehittämiseen liittyen. Tämä auttoi hanketta luomaan laajoja tavoitteita ja myös saavuttamaan niitä.

Yhteistyö muiden hankkeiden ja tahojen kanssa

IHANA-hankkeen hankekoordinaattoriin on oltu monesta muusta YM:n toimenpideohjelmaan kuuluvasta hankkeesta yhteydessä. Molemmiin puolin antoisaa keskustelua ja ajatusten sekä kokemusten vaihtoa on käyty Haukivuoren, Tampere-Oriveden, Jämsän, Saarikan ja Hämeenlinnan hankkeiden kanssa teamsin ja puhelinkeskustelujen välityksellä.

Hämeenlinnan hankkeen kanssa on käyty useampia palavereita, vaihdettu työkaluja asioiden edistämiseksi sekä otettu käyttöön toisen hankkeen saavuttamia tuotoksia. Saarikan kanssa pohditaan yhteistyön mahdollisuuksia tulevana vuosina, hyvinvointialueiden ja kuntien rajapintaan liittyen.

Ikäinstituutin kanssa käytiin yhteistyökeskustelu heidän työnallansa olevaan ikääntyneiden turvallisuuden asuinalueella oppaaseen liittyen. Jyväskylässä tehty työ on yhtenä oppaan esimerkeistä.

Hankekoordinaattori piti esitykset ikääntyneiden hyvästä asumisesta Laurean ”Happy Golden Days” webinaarissa 6.10.21 (osallistujia noin 350) ja Keski-Suomen sosiaalialan osaamiskeskus, Kosken webinaarissa ”Kuka ottaa kopin ikääntyneiden asumisesta?” 10.11.2021 (osallistujia noin 70).

5. Hankeosapuolten roolit hankkeessa

Hankkeessa on työskennellyt kokoaikaisesti (100 % työaika) yksi työntekijä eli hankekoordinaattori, joka tehnyt tiivistä yhteistyötä projektityöryhmän kanssa, johon kuuluivat ikääntyneiden palveluista palvelujohtaja Maarit Raappana ja kaupunkirakenteesta asumisen asiantuntija Piia Sipinen. Lisäksi hanke tehnyt tiivistä yhteistyötä muiden kaupunkiorganisaatioon kuuluvien työryhmien kanssa, mm. vanhusneuvoston ja Ikäohjelma-työryhmän kanssa.

Hanke on tehnyt yhteistyötä myös JAMK:n ja SeAmk:n kanssa, josta on saatu opiskelijoita työharjoitteluun mm. case-asuinalueiden esteettömyyskatselmukseen ja asukaskyselyjen kokoamiseen ja analysointiin, penkkikävelyyn sekä kaupallisten palveluiden ikäystävällisyyden arviointiin. Opiskelijat ovat työssään saaneet tukea oppilaitoksen opettajilta ja hankkeen puolelta hankekoordinaattorilta. Opiskelijayhteistyö on ollut hankkeelle äärimmäisen tärkeä työpanos.

6. Toteutettu hankeviestintä

Hankkeelle on toteutettu nettisivut Jyväskylän kaupungin www-sivuille:

<https://www.jyvaskyla.fi/hankkeet/ihana-ikaantyvien-hyva-asuminen-jyvaskylassa-hanke>

Lisäksi hankkeella on ollut facebook-ryhmä, jolla on ollut noin 300 seuraajaa. Päivityksiä hankkeesta on ollut 1-2 kpl / kk:

<https://www.facebook.com/IHANA-ik%C3%A4%C3%A4ntyvien-hyv%C3%A4-asuminen-Jyv%C3%A4skyl%C3%A4ss%C3%A4-hanke>

Jyväskylän kaupungin sivuilla ja tiedotteissa hankkeesta on ollut 4 tiedotetta: marraskuussa 2020 (hankkeen käynnistyminen), maaliskuun 2021 alussa (asukaskysely), lokakuun 2021 alussa (videon julkaisu) ja marraskuussa 2021 (aurauspilotointi ja asukaskysely). Viimeisimmän tiedotteen aurausasiasta oli artikkeli myös maakuntalehti Keski-suomalaisessa 18.11.2021.

Lopuksi

IHANA-hanke on ollut yksi ympäristöministeriön ikääntyneiden asumisen toimenpideohjelmaan 2020 – 2022 kuuluvista hankkeista, jonka toteutukseen on myönnetty ministeriön erityisavustusta. Varsinainen hankeaika on ollut 1.1.2021- 30.11.2021.

Asumisen toimenpideohjelman 2020 - 2022 yksi tärkeimmistä painopisteistä on tukea ikääntyneiden kansalaisten omaa asumista koskevaa ennakkointia, ja Jyväskylän hankkeessa asumisen ennakkoinnin tukeminen on ollut myös yksi päätavoitteista. Hanke päättyy marraskuun loppuun Jyväskylän osalta, mutta hankkeessa käytössä olleita toimintatapoja aiotaan hyödyntää jatkossakin.

Kaupunki jatkaa ikäystävällisten asuinympäristöjen kehittämistä ja pyrkii lisäämään asukkaiden ja eri toimijoiden tietoisuutta siitä, miten ikääntyvien asumista on hyvä ennakoida ja miten siihen voi varautua.