

Jääskelän päävirkistysalueen metsien hoitosuunnitelma 2021-2031



Sisällys

Tiivistelmä.....	3
Suunnittelualueen rajaus	4
Alueen metsät ja kasvupaikat	5
Alueen arvot.....	7
Jääskelän historiaa.....	7
Maisema.....	7
Ulkoilu- ja virkistys.....	7
Luontoarvot	8
Kaavoitustilanne	9
Metsänhoidolliset toimenpiteet.....	11
Liito-oravan huomioiminen metsänhoidossa	12
Linnuston huomioiminen metsänhoidossa	12
Metsänhoidolliset toimenpiteet suunnittelualueella	12
Kuviokohtaiset huomiot poimintahakkuista (kuviot 505, 569 ja 571).....	13
Yhteenveto harvennus- ja poimintahakkuu esityksistä	14
Uudistushakkuuehdotukset vuosille 2021-2031	15
Yhteenveto toimenpiteistä.....	16
Vääräväri ilmakuva aluekokonaisuudesta	17
Muutokset suunnitelmaan nähtävillä olon jälkeen.....	17

Tiivistelmä

Jyväskylän kaupungille vuonna 2018 valmistuneessa metsäohjelmassa linjattiin, että kaupungin päävirikistysalueille laaditaan hoitosuunnitelmat. Jääskelä on yksi yleiskaavan päävirikistysalueista. Päävirikistysalueet ovat yleiskaavoituksessa tunnistettuja merkittävimpiä virikistysalueita Jyväskylän alueella. Jääskelä on Jyväskylän keskeisistä alueista irrallaan oleva laaja virikistysaluekokonaisuus.

Hoitosuunnitelmassa suunnitellaan alueen metsien hoitoa seuraavalle 10 vuodelle. Alueet, joille metsänhoidollisia toimenpiteitä on esitetty kuuluvat ulkoilu- ja virikistysmetsä hoitoluokkaan. Hoidon periaatteet ulkoilu- ja virikistysmetsille on määritelty [metsäohjelmassa](#) ja sen [toimenpideohjelmassa](#).

Hoitosuunnitelman tavoitteena on ottaa monipuolisesti huomioon alueen maisemalliset, virikistykselliset, ekologiset ja metsänhoidolliset tarpeet metsäohjelman linjausten mukaisesti. Näitä tavoitteita yhteensovittamalla on suunnitelmassa tähdätty metsien tilaan, joka turvaa luonnon monimuotoisuuden, virikistyskäytön edellytykset ja elinvoimaiset metsät pitkällä tähtäimellä. Esitetyt toimenpiteet ovat pääasiassa varttuneiden ja eri-ikäisrakenteisten metsien harvennus- ja poimintahakkuita. Metsän uudistamiseen tähtääviä toimenpiteitä on esitetty tassarakenteisiin kuusimetsiin, joissa on heikot edellytykset jatkuvan kasvatuksen menetelmien hyödyntämiseen.

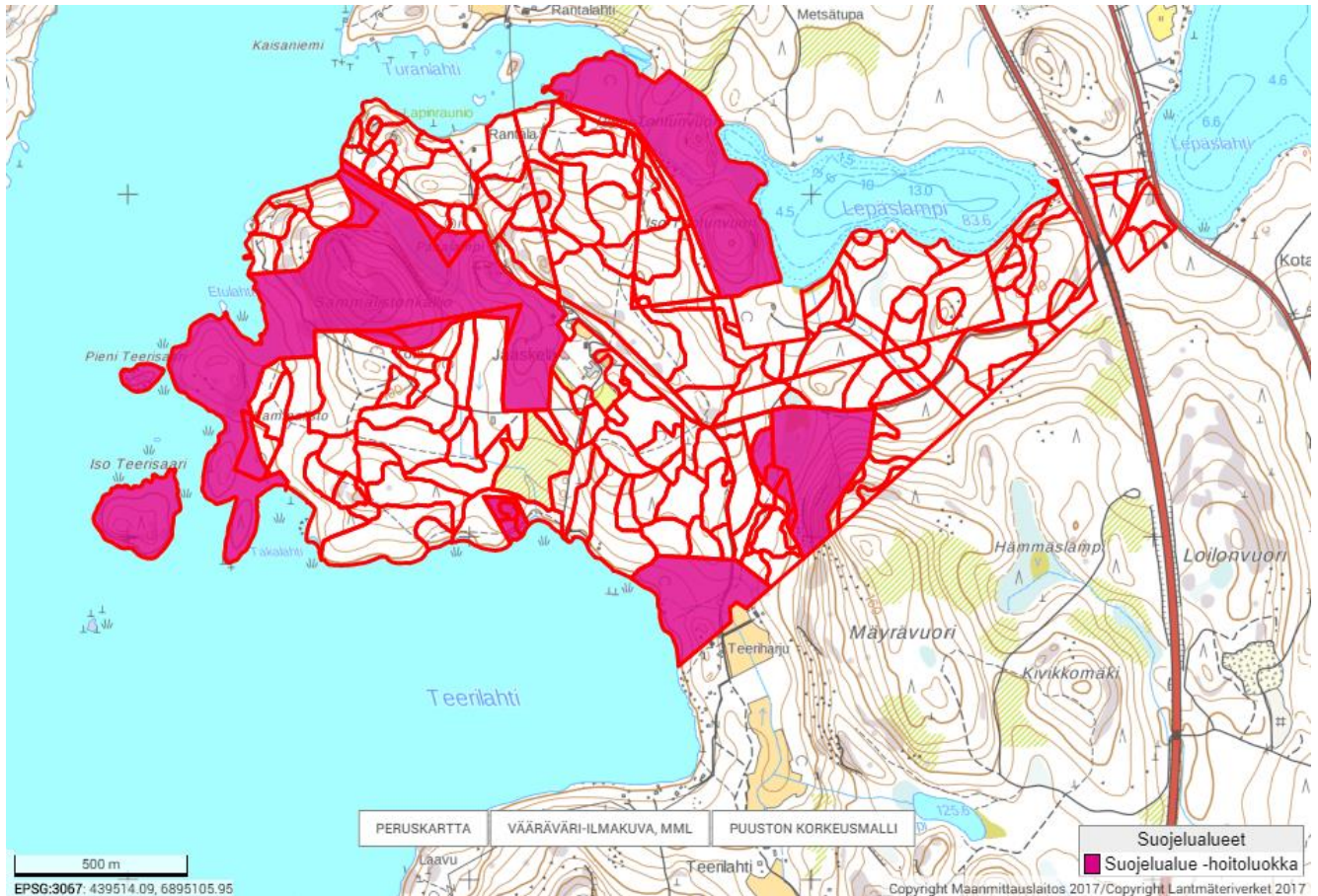
Metsäohjelman linjausten mukaisesti luonnonsuojelun suunnittelua on tehty hoitosuunnitelman laadinnan yhteydessä. Suunnittelualueelle on lisätty metsäsuunnitelman suojelua. Ennen suunnittelun aloitusta suojelussa osayleiskaavan, luonnonsuojelulain tai kaupungin oman metsäsuunnitelman nojalla oli 79,7 hehtaaria. Lisäyksiä suojelualue hoitoluokkaan tehtiin 17,5 hehtaaria, joten suojelupinta-ala nykyisellään on 97,2 hehtaaria, joka vastaa 37% suunnittelualueesta. Valtaosa suunnittelualueen suojelualueiden pinta-alasta kuuluu Palstonvuori-Jääskelän Natura 2000-alueeseen. Osa Natura-alueesta on valmisteltu suojeluun METSO-ohjelman kautta ja osa kohteista rauhoitetaan luonnonsuojelulain 24 §:n nojalla Jyväskylän kaupungin omistamina luonnonsuojelualueina.

Hoitosuunnitelman kokosi metsäasiantuntija Lassi Savolainen. Laadintaa tukevassa työryhmässä oli mukana vastaava metsäasiantuntija Reijo Puttonen, ympäristönsuojelusuunnittelija Katriinan Peltonen, liikuntapaikkavastaava Kari Häkkinen, maisema-arkkitehti Mervi Vallinkoski, vuorovaikutussuunnittelija Kaisa Ristimella ja maankäyttöinsinööri Marjo Halt.

Hoitosuunnitelma oli nähtävillä ja kommentoitavissa vuoden 2021 elo-lokakuun aikana. Nähtävillä olon aikana tulleet kommentit ja vastineet ovat löydettävissä erillisenä [liitteenä](#). Nähtävillä olon jälkeen tehdyt muutokset suunnitelmaan on kuvattu hoitosuunnitelman lopussa.

Suunnittelualan rajaus

Kokonaisuudessa suunnittelualan metsämaan pinta-ala on 261,3 hehtaaria. Metsäkuvioita on yhteensä 185 kappaletta. Yksittäinen metsäkuvio edustaa puustoltaan ja tulevilta käsitteilyiltään yhtenäistä aluetta. Teemakartassa vaaleanpunaisella maalatut metsäkuviot kuvastavat suojelussa olleita alueita ennen suunnittelun aloitusta. Punaisella rajatut metsäkuviot kuuluvat suunnittelualueeseen.



Kuva 1 suunnittelualan rajaus.

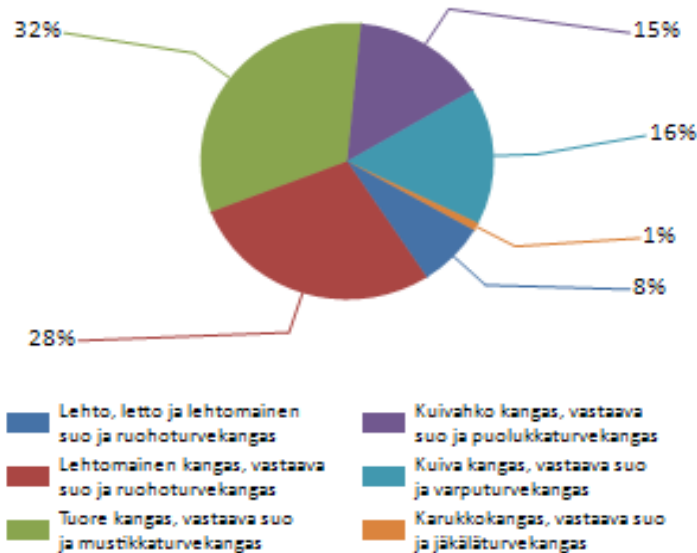
Jääskelän päävirkistysalue on irrallaan Jyväskylän kaupungin omistamista keskeisistä metsäkokonaisuuksista. Kulku alueelle onnistuu Orvasaarentien kautta, josta Lepäslahden kohdalta kääntyy Jääskeläntie, joka johtaa alueen keskellä olevalle tilakeskukselle. Alue rajautuu suurelta osin Päijänteen rannalle. Pohjoisessa ja kaakossa kaupungin maanomistus rajautuu Lepäslampeen ja Mäyrävuoren rinteisiin.

Alueen metsät ja kasvupaikat

Suunnittelualueen metsät kasvavat viljavilla pohjilla. Metsien käyttöhistoria on nähtävissä alueella. Metsät ovat suhteellisen nuoria, mutta hyvän metsänhoidon ja kasvuolosuhteiden ansiosta melko runsaspuustoisia ja järeitä. Jääskelän tilalla on aikanaan harjoitettu maanviljelyä ja sittemmin maapohjien maatalouskäytön päätyttyä vanhoja peltoja on viljelty kuuselle ja

rauduskoivulle. Karut kasvupaikat keskittyvät Sammalistokalliolle, jossa kallioisilla pohjilla kasvaa hidaskasvuisia eri-ikäisrakenteisia männiköitä.

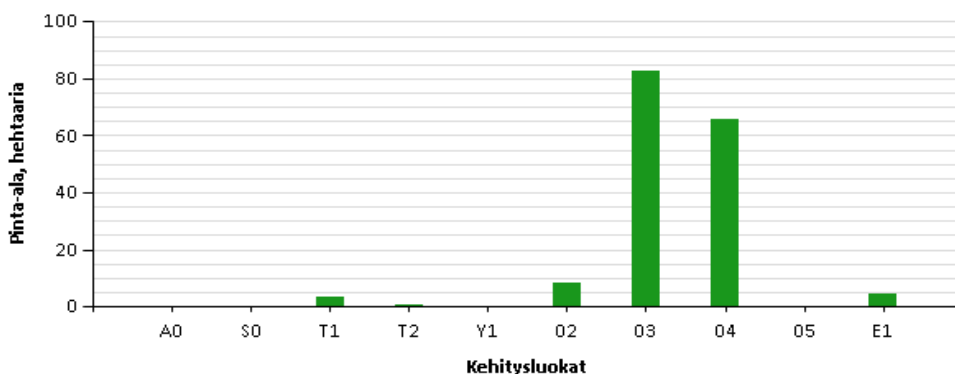
Metsämaan kasvupaikat



Kuvio 1. Suunnittelualueen kasvupaikkatyypit

Metsät ovat suhteellisen yksipuulajisia tasarakenteisia männiköitä tai kuusikoita, joissa ei ole juurikaan kerroksellisuutta. Vanhoihin peltoihin istutettuja rauduskoivikoita kasvaa muutamien hehtaarien alueella. Vanhimmat puustot keskittyvät suojelualueille, joskin Natura-alueilla on myös jonkin verran viljeltyjä nuorehkoja varttuneita männiköitä ja kuusikoita. Kehitysluokiltaan suojelualueiden ulkopuolella metsät ovat lähes täysin varttuneita ja uudistuskypsiä metsiä. Kuvio 2. taulukkoon ei sisälly suojelualueiden kehitysluokkajakauma, koska suojelualueilta ei ole kerätty tarkennettuja metsäsuunnitelmätietoja.

Kehitysluokkien pinta-alajakauma metsämaalla

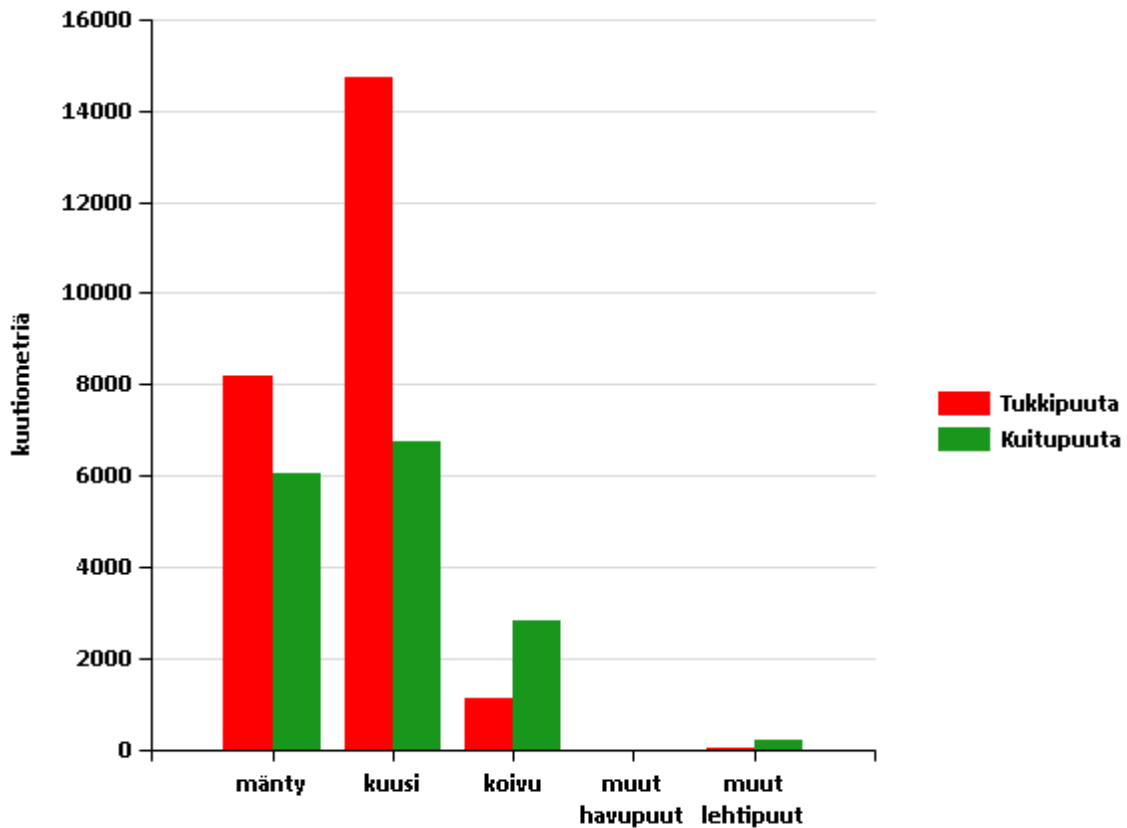


Koodi	Selite
A0	aukea
S0	siemenpuumetsikkö
T1	pieni taimikko
T2	varttunut taimikko
Y1	ylispuustoinen taimikko
O2	nuori kasvatusmetsikkö
O3	varttunut kasvatusmetsikkö
O4	uudistuskypsä metsikkö
O5	suojuspuumetsikkö
E1	eri-ikäisrakenteinen metsikkö

Kuvio 2. Metsien kehitysluokat (ei sisällä suojelualueita)

Kuvio 3. taulukkoon ei sisälly suojelualueiden puustomääriä, koska suojelualueilta ei ole kerätty tarkennettuja metsäsuunnitelmätietoja.

Puusto puutavaralajeittain



Kuvio 3. Ulkoilu- ja virkistysmetsien kokonaispuusto on 40395 m³

Hoitoluokiltaan suojelualueiksi luokiteltuja kuvioita ennen suunnittelun aloitusta oli 79,7 hehtaaria. Loput 181,4 hehtaaria metsäkuvioista olivat hoitoluokiltaan ulkoilu- ja virkistysmetsiä. Suunnittelun aikana lisättiin metsäsuunnitelman suojelua yhteensä 17,5 hehtaaria.

Hoituluokat	Pinta-ala,	
	hehtaaria	%
C2 Ulkoilu- ja virkistysmetsä	163,9	63%
S Suojelualue	97,2	37%
Metsätalousmaa yhteensä:	261,1	

Taulukko 1. Uusi hoitoluokitus

Alueen arvot

Jääskelän historiaa

Jyväskylän kaupungin yhtenä perustajana pidetty Carl Christian Rosenbröjer oli 1800-luvulla Uddegårdin tilan omistaja. Rosenbröjerin leski myi vuonna 1835 tilan Eerikki Jääskeläiselle, jolloin tilan nimi muutettiin Jääskeläksi. Jääskeläisten suvulta tila siirtyi pakkohuutokaupan jälkeen teollisuusvaikuttajalle Kalle Heinoselle ja sittemmin omistus siirtyi hänen jälkipolvelleen. Vuonna 1995 alue siirtyi Jyväskylän kaupungin omistukseen, jolloin Jyväskylän maalaiskunta käytti etuosto oikeutta Jääskelän ja Lampelan tilojen hankintaan. Maakaupan jälkeen Jääskelään laadittiin osayleiskaava pääasiassa suojelu- ja virkistystarkoituksiin. Kaava hyväksyttiin vuonna 2001. Jyväskylän kaupungin alkuvuosien historiassa merkittävän Rosenbröjerin hautakappeli on edelleen löydettävissä Jääskelästä muistona tilan ja Jyväskylän kaupungin varhaishistoriasta.



Kuva 2 ilmakuva Jääskelästä 1950-luvulta (sisältää Maanmittauslaitoksen Ilmakuvat 05/2021 aineistoa.)

Maisema

Jääskelässä on muutamia jyrkkäpiirteisiä vuoria ja kallioita. Mäyrävuori, Sammalistokallio ja Iso Tontunvuori kohoavat korkeimmalle. Kaukomaisemia pääsee ihastelemaan etenkin Sammalistokallion ja Mäyrävuoren lakialueilta, joista avautuu karujen männiköiden seasta kohteita metsä- ja järvinäkymiä. Vuorilta laskeuduttaessa metsät nielaisevat alueella liikkujan. Jääskelä on hyvin sankkapuustoista aluetta, mutta eksymään siellä ei helposti pääse. Metsät ovat monin paikoin melko avaria harvennettuja viljelymetsiä, joissa kulkija hahmottaa helposti paikkansa. Metsistä ja kaukomaisemista nauttijalle Jääskelä tarjoaa monia mahdollisuuksia ja alue on ehdottomasti vierailemisen arvoinen paikka.

Ulkoilu- ja virkistys

Jääskelän virkistysalueen keskiössä on historiallinen tilakeskus, jonka rakennukset Jyväskylän kaupunki on myynyt Jääskelä Innovation Oy:lle. Yritys tarjoaa Villa Jääskelän tilakeskuksella ja Jääskelän virkistysalueella monipuolisesti matkailu-, virkistys- ja juhlapalveluja.

Ulkoilijalle noin 5 kilometrin mittainen maastoltaan melko haastava luontopolku on hyvä reitti tutustua alueen ympäristöön. Luontopolku kiertää lähes koko Jääskelän niemekkeen ympäri kattaen kauneimpia näkemäpaikkoja ja luontokohteita. Levähtämiseen kulkijalla on mahdollisuus nuotiopaikalla ja laavulla luontopolun varrella Teerilahden kupeessa. Tilakeskuksen tuntumasta kannattaa poiketa vilkaisemaan Rösebröjerin hautakappelia ja Jääskelän jättimäistä kuollutta kuusta, joka oli vielä elossa ollessaan tilavuudeltaan Suomen suurin kuusi.

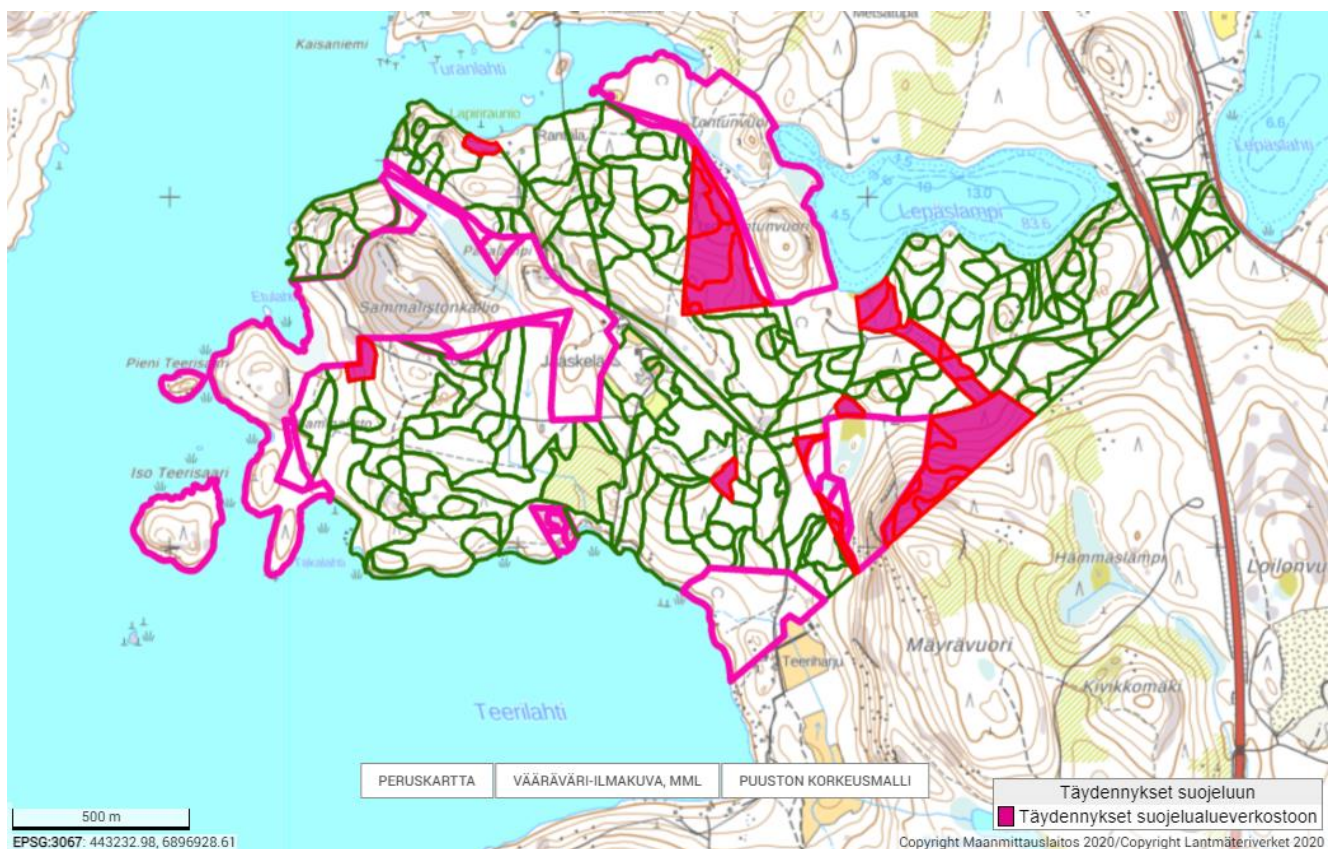
Luontoarvot

Jääskelän vaihtelevat maastonmuodot aiheuttavat myös luontoon vaihtelevuutta: Jääskelän luonto vaihtelee karuista kalliomänniköistä alavien maiden reheviin lehtoihin.

Jääskelän suojelualueverkosto koostui ennen metsien hoitosuunnitelman laadintaa lähinnä Palstonvuoren-Jääskelän Natura 2000 -alueesta sekä yksittäisistä osayleiskaavan suojelukohteista.

Jääskelän Natura 2000 -alue on pienipiirteistä kallioiden, lehtojen ja luhtaisten soiden kirjavoimaa metsäistä aluetta. Alueella olevat lehdot ovat tuoreita ja kosteita puronvarsi- tai kalli-onaluslehtoja. Alueen edustavin kallio on Sammalistonkallio, jonka rinteillä ja laella kasvaa eri ikäistä CIT-CT -kangasta. Alueen suot ovat pienialaisia luhtia ja rämeitä.

Hoitosuunnitelman laadinnan yhteydessä suojelualueverkostoa täydennettiin yhteensä 17,5 hehtaarin verran. Suojelualueverkostoon lisättiin eri puolilla suunnittelualueetta sijaitsevia lehtipuuvaltaisia lehtoja. Yksi suojelluista lehdoista on Sammalistonkallion alla sijaitseva lehmusmetsikkö, joka täyttää luonnonsuojelulain 29 § tarkoittaman jalopuumetsikön kriteerit. Keski-Suomen ELY-keskus on tehnyt lehmusmetsikölle suojellun luontotyypin rajauspäätöksen.



Kuva 3 vaaleanpunaisella maalauksella täydennyskuviot suojelualueverkostoon suunnittelutyössä. Vaaleanpunaisella rajatut kuviot jo ennestään suojelussa olleita alueita ja vihreällä rajatut kuviot ulkoilu- ja virkistymetsiä.

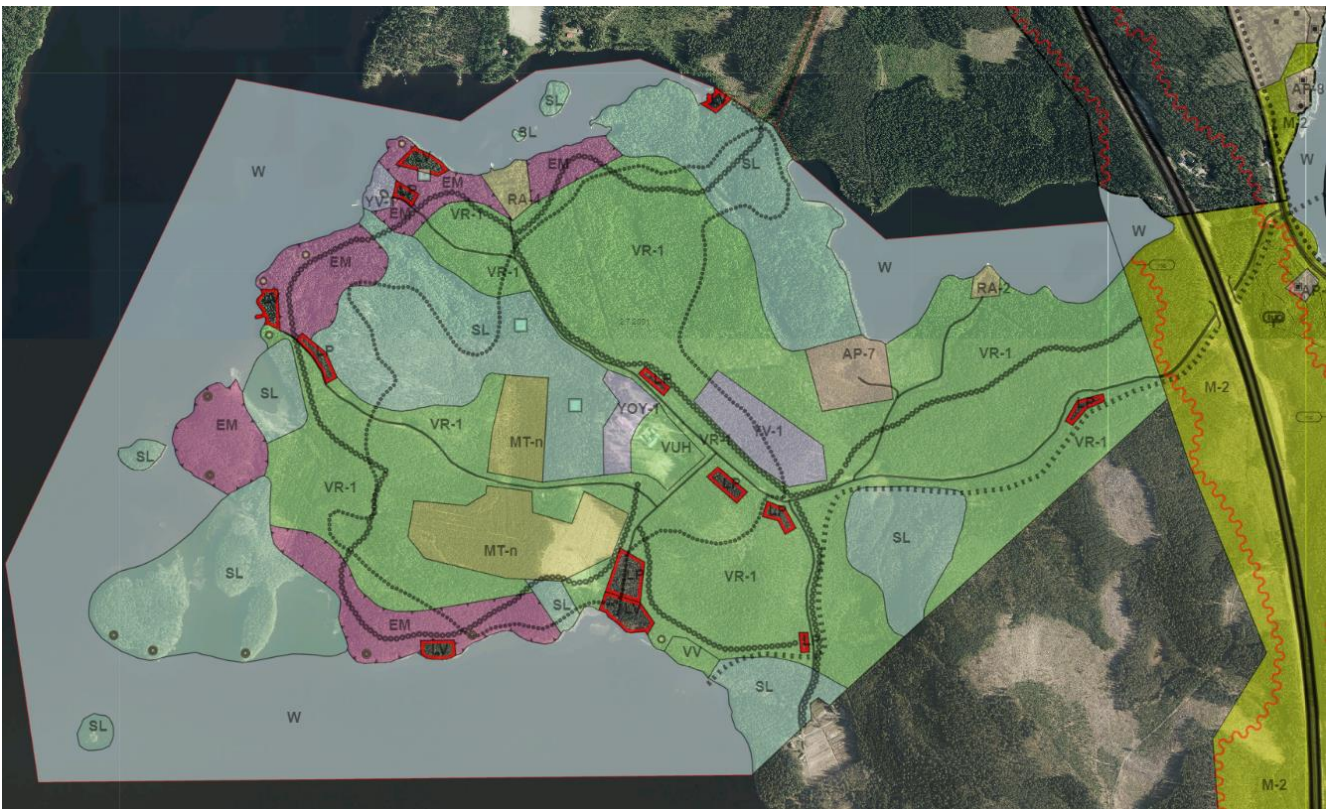
Muita hoitosuunnitelman laadinnan ja Natura-alueiden myynnin ja rauhoittamisen valmistelun yhteydessä suojelualueverkostoon lisättyjä kohteita ovat Ison Tontunvuoren ja Mäyrävuoren Natura 2000 -kohteiden vieressä sijaitsevat varttuneet ja uudistuskypsät kangasmetsät sekä

Lepäslammen eteläpuolella sijaitseva koivuluhta ja sen yläpuolinen koivuvaltainen lehto. Mäyrävuoren itäpuolelta suojellun noin 90-vuotiaan koivusekoitteisen kuusimetsän läpi virtaa lähdevaikutteinen noro, joka laskee Lepäslampeen. Noron lähiympäristö suojeltiin hoitosuunnitelman laadinnan yhteydessä.

Suojelualueverkoston ulkopuoliset metsät ovat valtaosin suhteellisen tasaikäisiä, yksijaksoisia kuusi- ja mäntyvaltaisia metsiä, joiden kasvillisuudessa tunnusomaista on monin paikoin lehtoisuus. Suojelualueverkoston ulkopuolelle jääneiden sekapuustoisten -ja eri-ikäisrakenneisten metsäkuvioiden luontoarvojen säilyttämistä hoidon yhteydessä kuvataan hoitosuunnitelman kappaleessa: Kuviokohtaiset huomiot poimintahakkuista (kuviot 505, 569 ja 571).

Kaavoitustilanne

Suunnittelualan metsät ovat lähes kokonaisuudessaan vuonna 2001 vahvistetun Jääskelän osayleiskaavan alueella. Itäisessä osassa on pienialaisesti Oravasaaren osayleiskaavan alueella metsää.



Kuva 4 Jääskelän osayleiskaavan aluejaot.

Metsien hoitoa alueella ohjaavat kaavamääräykset (kursivoidut tekstit suoraan kaavaselosteesta):

VR-1 Retkeily- ja ulkoilualue: Alueelle saa sijoittaa toimintaan liittyviä rakennelmia ja laitteita. Metsänhoitotoimenpiteitä alueella ei saa suorittaa siten, että ne aiheuttavat oleellista haittaa retkeilylle tai ulkoilulle. Alueella ei sallita 0,5 hehtaaria suurempia avohakkuita. Pääosa hakkuutähteistä on poistettava. Metsä alueella on uudistettava luontaisesti. Alueella on turvattava monimuotoisuus niin kasvi- ja eliölajien kuin maisemankin suhteen. Alueella on voimassa rakennuslain 124 .a §:n (pvm 1.7.1997) mukainen toimenpidekielto.

YV-1 Virkistystoimintojen alue: Alueelle saa rakentaa yhteisöjen ja yhdistysten toimintaa palvelevia kokous- ja majoitustiloja tehokkuudella 0,05. Alueen luontaista ilmettä saa muuttaa mahdollisimman vähän. Yksittäinen rakennus ei saa olla 200 m² suurempi.

EM Maisemanhoitoalue: Alueella saa tehdä vain sellaisia toimenpiteitä, joiden tarkoituksena on turvata alueen maisemallisen arvon säilyminen. Toimenpiteiden on samalla turvattava kasvi- ja eliölajien monimuotoisuuden säilyminen ja lisääntyminen alueella. Alueella on voimassa rakennuslain 124.a §:n (pvm 1.7.1997) mukainen toimenpidekielto.

SL Luonnonsuojelualue: Alueella ei saa suorittaa sen luonnon tilaa muuttavia toimenpiteitä. Alueelle on laadittava hoito- ja käyttösuunnitelma. Alueella on voimassa rakennuslain 124.a §:n (pvm 1.7.1997) mukainen toimenpidekielto.

luo: Luonnon monimuotoisuuden kannalta erityisen tärkeä alue. Kyseessä on biologisten elinympäristöjen ja näillä olevien eliölajien säilymisen kannalta herkkä alue. Alueella elävien uhanalaisten eliölajien eliolosuhteet tulee turvata.

Ulkoilu-virkistysmetsistä valtaosa sijaitsee kaavan VR-1 alueella. Toimenpiteet ulkoilu- ja virkistysmetsissä ovat pääasiassa harvennus- ja poimintahakkuita. Metsänhoitotoimenpiteet toteutetaan Jääskelässä pääasiassa talvella ja hyvien korjuuolosuhteiden aikaan syyskesällä ja syksyllä, kesän vilkkaimpien retkeily- ja ulkoilu ajankohtien ulkopuolella. Avohakkuu koko on rajattu VR-1 alueella 0,5 hehtaariin. Suunnitelmassa esitetyille avohakkuille haetaan maankäyttö- ja rakennuslain 128 § mukainen maisematyöluva suunnitelma-ajalle. Jääskelässä on laajalti heikosti luontaisesti uudistuvia alueita. Viljavassa maapohjassa heinä ottaa helposti vallan, jolloin luontaisesti syntyneiden taimien selviäminen on heikkoa. Nopean metsänuudistuksen varmistamiseksi uudistusaloille tehdään kevyt maanmuokkaus joko kääntömätästykseillä tai laikutuksella ja alat istutetaan sopivalla puulajilla. Uudistusalat täydentyvät luontaisesti lehtipuustolla. Hakkuutähteet poistetaan uudistusaloilta ja muissa toimenpiteissä virkistyksellisesti keskeisimmiltä alueilta.

Toimenpiteissä VR-1 ja EM alueilla huomioidaan kasvi- ja eliölajien sekä maiseman monimuotoisuuden turvaaminen muun muassa jättämällä olemassa oleva lahoppuusto ja tekemällä hakkuissa tekopötkelöitä. Lehtipuustoa suositetaan säästöpuiden jättämisessä ja kaikissa toimenpiteissä huomioidaan riittävä lehtipuuston säästäminen. Toimenpiteillä ohjataan Jääskelän metsiä tulevaisuudessa sekapuustoisempaan suuntaan. Olosuhteita kerroksellisten rakennepiirteiden syntymiseen ja metsien järeytymiseen edistetään harvennus- ja poimintahakkuilla. Käsittelyvoimakkuuksia vaihdellaan kohdekohtaiset ominaispiirteet huomioiden ja pienialaisia käsittelemättömiä tihentymiä jätetään paikoittain. Suunnittelutyön yhteydessä on myös VR-1 alueilta on kartoitettu arvokkaimpia luontokohteita ja niillä on täydennetty Jääskelän suojelualueverkostoa.

Kaavan EM maisemanhoitoalueille esitetyt toimenpiteet ovat suunnitelmassa poiminta- ja harvennushakkuita, joissa metsän peitteisyys säilyy ja maisemalliset ominaisuudet paranevat.

Virkistystoimintojen YV-1 alueelle esitetyt metsähoitotoimenpiteet ovat harvennushakkuita.

Kaavan SL luonnonsuojelualueille ei tässä suunnitelmassa esitetä toimenpiteitä. Jääskelän Natura 2000 -alueille on vuonna 2012 laadittu hoito- ja käyttösuunnitelma, jossa on esitetty luonnonhoidollisia toimenpiteitä osalle alueista. Toimenpiteiden toteutusta arvioidaan tulevaisuudessa ja niiden toteutuksesta vastaa kaupungin ympäristönsuojelu.

Alueen itäisestä osasta Oravasaaren osayleiskaavan alueelta löytyy pienialaisesti luo-alueita. Alueella on osayleiskaavan luontoselvitysten yhteydessä havaittu liito-oravaa. Tehtävissä toimenpiteissä huomioidaan liito-oravan elinolosuhteiden turvaaminen.

Metsänhoidolliset toimenpiteet

Tässä kappaleessa kuvataan metsänhoitomenetelmiä ulkoilu- ja virkistysmetsissä yleispiirteisesti.

Ennakkoraivaus: Ennakkoraivauksessa poistetaan ennen koneellista korjuuta näkyvyyttä häiritsevää pienpuustoa ja varmistetaan samalla parempi hakkuujälki. Ennakkoraivauksessa säästetään hakkuuta ja metsikön jatkokehitystä häiritsevää kehityskelpoinen taimiaines. Harvennushakkuuta edeltävissä ennakkoraivauksissa huomioidaan riittävän lehtipuuston säästäminen alikasvokseen puulajiin katsomatta. Ennestään raivaamattomia pienialaisia tiheiköitä jätetään raivaamatta varttuneissa kasvatusmetsissä. Uusia riistatiheikköjä säästetään, jos kuviolla ei ennestään tällaisia ole.

Taimikon varhaishoito: Nuorena taimikossa 1-2 metrin pituusvaiheessa tehtävä raivaus, jossa poistetaan valtaosa pääpuulajia häiritsevistä lehtipuuvaiheesta.

Taimikon harvennus: Taimikon harvennuksessa on tavoitteena turvata raivauksella laadukkaita puuyksilöiden kehitys sopivassa tiheydessä. Taimikon harvennus toteutetaan yleensä 3-7 metrin pituusvaiheessa. Monimuotoisuutta taimikonhoidossa lisätään muun muassa säästämällä FSC-sertifioinnin vaatima 10% lehtipuusekoitus ja jättämällä riistatiheikköjä soveltuviin kohtiin. Yleisperiaatteena taimikon harvennuksessa on, että kaikkia ennen raivaustöitä kuviolla esiintyviä puulajeja löytyy kuviolta myös töiden päätyttyä.

Harvennushakkuu: Harvennuksissa osa puustosta poistetaan (yleensä noin 1/3 puustosta), jotta jäljelle jääville puille jäisi paremmin tilaa, valoa ja ravinteita. Harvennuksen jälkeen kasvatettavaksi jätettävän puuston elinvoimaisuus ja kasvu lisääntyy kasvuolosuhteiden muututtua suotuisammaksi jätetylle puustolle. Harvennushakkuun käsiteltävissä varttuneissa kasvatusmetsissä soveltuviin kuvion osiin voidaan yhdistää myös pienaukkohakkuuta, sekapuustoisuuden ja kerroksellisuuden lisäämiseksi. Tämä tulee tulevaisuudessa edistämään alueiden kehittymistä eri-ikäisrakenteisiksi sekametsiksi. Jos jo aiemmin harvennetuilla kohteilla löytyy pienialaisia selviä harventamatta jääneitä puustotihentymiä, jätetään ne käsittelemättä. Ensiharvennuksissa tällaisia tihentymiä voidaan jättää kohtiin, joissa ennakkoraivauksessa on jätetty raivaamattomia riistatiheikköjä.

Avohakkuu: Avohakkuussa alueelta poistetaan taloudellisesti käyttökelpoinen puusto säästöpuuta lukuun ottamatta. Säästöpuuta Jyväskylän kaupunki jättää 20 kappaletta hehtaarille, joka kaksinkertainen FSC-sertifioinnin vaatimaan määrään nähden. Avohakkuun jälkeen alueelle tehdään metsänviljely joko istuttamalla tai kylvämällä uuden puuston syntymisen varmistamiseksi. Jyväskylän kaupungin ulkoilu- ja virkistysmetsissä avohakkuualueen maksimikoko on 2 hehtaaria.

Poimintahakkuu: Poimintahakkuu on jatkuvan kasvatuksen toimenpide. Poimintahakkuissa poistetaan pääasiassa metsästä suurimpia puita, niin että kasvutilaa vapautuu alemmille puustojaksoille ja tilaa syntyy myös uuden taimiaineksen kehittymiseen. Teknisesti poimintahakkuu tarkoittaa tyypillisesti metsän voimakasta harvennusta alhaiseen pohjapinta-alaan, jotta tilaa syntyy alemmille kerroksille riittävästi. Suunnittelualueen metsissä poimintahakkuun voimakkuutta sopeutetaan kohdekohtaisesti alueiden virkistys- ja maisema-arvo huomioiden. Poimintahakkuuta kohdistetaan vanhempiin metsiin, joissa on ennestään valmista kehityskelpoista taimiainesta ja kerroksellisuutta, joka antaa edellytyksiä metsien jatkuvapeitteiseen kasvattamiseen. Poimintahakkuissa jätetään avohakkuiden tapaan 20 kappaletta säästöpuuta hehtaarille.

Pienaukkohakkuu: Pienaukkohakkuu on jatkuvan kasvatuksen toimenpide. Pienaukkohakkuussa metsään hakataan pieniä aukkoja ja ne jätetään uudistumaan luontaisesti. Pienaukkohakkuut ovat enintään 0,3 hehtaarin suuruisia, jolloin uudistamisvelvoitetta ei synny.

Luontaisen uudistumisen onnistuminen on joskus epävarmaa, joten näille pienaukoille istutetaan tarvittaessa harvakseltaan taimia, jolloin alue kehittyy nopeammin puustoiseksi.

Siemenpuuhakkuu: Siemenpuuhakkuulla voidaan uudistaa luontaisesti mänty- ja koivuvaltaisia metsiä siten, että uudistettava alue ei näytä avohakkuulta. Hakkuualalle jätetään hyvälaatuisia valtapuita siemenpuiksi 50-150 puuta hehtaaria kohden.

Männyn ylispuukasvatus: Männyn ylispuukasvatus on jatkuvan kasvatuksen toimenpide. Männyn ylispuukasvatuksessa alue hakataan siemenpuuasentoon. Ylispuusto siementää uusia taimia. Alue säilyy peitteisenä, kun ylispuustoa harvennetaan vähitellen ja suurempia puita jätetään aina jäljelle.

Maanmuokkaus: Koneellisesti toteutettavissa maanmuokkauksissa suunnittelualueella käytetään pääasiassa kääntömätöstystä tai laikutusta, jotka rikkovat maanpintaa vähän.

Liito-oravan huomioiminen metsänhoidossa

Käsittelyyn tuleville alueille toteutetaan liito-oravaselvitykset vaiheittain toimenpiteiden kohdistumisen mukaisesti, niin että liito-oravien ydinalueet kartoitetaan ennen metsänhoitotöiden aloittamista. Esitettyjen toimenpiteiden toteutusta mukautetaan selvitysten perusteella saatuihin havaintoihin, niin että mahdollisten liito-oravien reviirien ydinalueet ja kulkuyhteydet säilytetään.

Linnuston huomioiminen metsänhoidossa

Lintujen pesimäaikaan huhtikuun puolivälistä heinäkuun loppuun Jääskelän alueella ei toteuteta hakkuita pesintäajan rauhoittamiseksi. Maankäytön muutossyistä toteutettavia hakkuita tai poikkeuksellisissa olosuhteissa, kuten metsätuhojen korjuun tullessa kyseeseen, toimenpiteisiin ryhdytään myös tällä aikavälillä.

Metsänhoidolliset toimenpiteet suunnittelualueella

Suunnittelutyön yhteydessä metsäkuvioiden hoitoluokitukseen tehtyjen muunnosten jälkeen Jääskelään jäi ulkoilu- ja virkistysmetsä hoitoluokkaan kuuluvia alueita 163 hehtaaria. Metsien kehitysvaihe ja rakenne ulkoilu- ja virkistysmetsissä on sellainen, että niitä käsitellään pääasiassa harvennuksin ja poimintahakkuin suunnitelmakauden aikana. Harvennustarpeita alueella on melko runsaasti, koska viimeisen 20 vuoden aikana alueella on tehty vähän metsänhoidollisia toimenpiteitä. Harvennus- ja poimintahakkuilla saadaan kohennettua jäävän puuston kasvuolosuhteita ja väljempi kasvuasento mahdollistaa paremmin myös kerroksellisten rakennepiirteiden syntyä valtapuusto alle. Uudistamistoimenpiteitä avohakkuin on esitetty 10-vuotiskaudelle 13 hehtaarille pääasiassa tasarakenteisiin kuusivaltaisiin metsiin. Jääskelän metsien kuusivaltaisuutta ja metsäkuvioiden yksilajisuutta ohjataan maltillisten uudistusten kautta tulevaisuudessa sekapuustoisempaan suuntaan. Uudistamistoimenpiteillä varmistetaan metsien jatkuvuutta ja uudistumista ulkoilu- ja virkistysmetsissä pitkällä aikavälillä. Kun toteutuksia tehdään hillityillä pinta-aloilla pitkälle aikavälille hajautettuna saada vaikutuksia maisemassa ja luonnossa rajattua. Toimenpiteillä Jääskelän alueella turvataan ulkoilu- ja virkistysmetsien elinvoimaisuutta, virkistysarvoja ja uudistumista pitkällä tähtäimellä.

Monimuotoisuutta turvataan ja edistetään hoitotoimenpiteissä jättämällä maastoon lahopuut ja tekemällä hakkuissa tekopökölöitä. Lehtipuustoa säästetään runsaasti kaikissa toimenpiteissä. Järvien rantavyöhykkeille jätetään vähintään 10 metriä leveä käsittelemätön suojavyöhyke, joka suojaa vesistöjä ravinne- ja kiintoainesvalumilta. Rantavyöhykkeet ovat usein lajistoltaan ja rakenteeltaan monimuotoisia kohteita. Vyöhykkeen leveyttä arvioidaan kohdekohtaisesti ja selvästi lehtipuuvallaisissa ja rakenteeltaan vaihtelevilla ranta-alueilla jätetään leveämpi käsittelemätön suojavyöhyke rantametsän maastoa ja metsää mukailen.

Jääskelässä esiintyy paikoittain Keski-Suomessa suhteellisen harvinaisia metsälehmäksiä. Hoitotoimenpiteiden yhteydessä nuorille lehmüksille vapautetaan lisää kasvutilaa. Metsien rakenteellista ja maisemallista vaihtelevuutta turvataan ja edistetään vaihtelevilla käsittelyvoimakkuuksilla. Tulevaisuudessa tähdätään, että Jääskelän metsiin saataisiin synnytettyä enemmän kerroksellisuutta ja puulajivaihtelua.

Toimenpiteet suunnitelmassa on esitetty teemakartoin, jossa maalausten värit edustavat metsäkuviolle esitettyä toimenpidettä. Toimenpiteiden ajoitukset ovat suuntaa antavia ja muutoksia toteutuksien ajoitukseen saattaa tulla.

Kuviokohtaiset huomiot poimintahakkuista (kuviot 505, 569 ja 571)

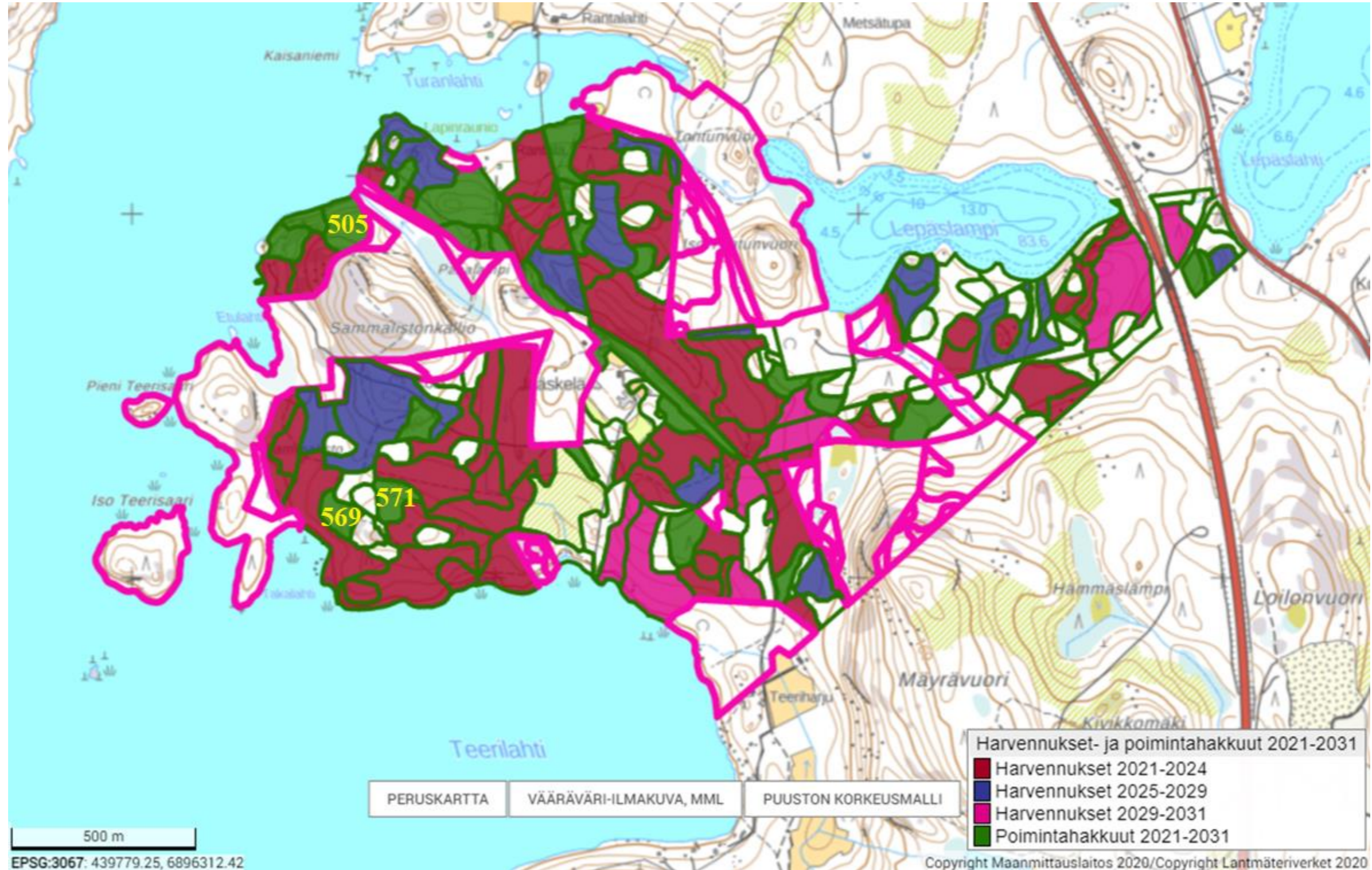
Suomen luonnonsuojeluliiton tilaamissa [Aallokas Oy:n kommentteissa](#) (linkin sivut 7–9) nousi esille huomioita kyseisten kuvioiden toimenpiteistä. Kommenttien perusteella toimenpiteiden kuvausta on tarkennettu. Kuviot ovat nähtävissä seuraavan sivun kartalla erikseen merkittynä kuvionumerolla (kuva 5). Kuviot 505, 569 ja 571 eivät Jyväskylän kaupungin 1480 hehtaarin laajuisen suojelualueverkoston laadintatyössä valikoitunut suojelukohteiksi.

Kuvion 505 toimenpiteessä monimuotoisuudelle arvokkaat rakennepiirteet huomioidaan kaavan edellyttämällä tavalla. Haavat säilytetään ja kohteella tehdään runsaasti tekopökölöitä lahoppuuston lisäämiseksi. Olemassa olevaa ajourverkostoa hyödyntämällä erirakenteisuuden kehitystä vaalitaan paikoin melko sankkaan ja yksilajiseen kuusikkoon kohdistuvalla poiminnalla, joka mahdollistaa jäävän puuston järeymistä ja alikasvoksen syntyä. Haaparyhmien ympärille avarretaan lisää tilaa toimenpiteen yhteydessä, jotta ne voivat ottaa hallitsemamman aseman latvustossa. Kommentteihin liitetty kuva vaikuttaa olevan kuvion itäreunan avarammalta mäntyvaltaiselta kuvion osalta, jonne jätetään käsittelemättömiä kohtia. Toimenpiteessä maiseman eheys Päijänteen suunnalta säilyy. Kuvion eteläreunan polulla kuljalle toimenpide avartaa Päijänteen järvinäkymän kajastusta.

Kuviolla 571 on metsäluonnon monimuotoisuudelle arvokkaita rakennepiirteitä, kuten sekapuustoisuus ja eri-ikäisyys. Puusto on verrattain nuorta, noin 40-50-vuotiasta. Suojelualueverkoston täydennystyö keskitettiin puustoltaan vanhimpien metsien suojeluun. Kohteilla toteutettavissa poimintahakkuissa huomioidaan sekapuustoisten rakennepiirteiden säilyttäminen. Säästöpuita ja käsittelemättömiä alueita jätetään haapa- ja leppävaltaisiin kohtiin (kuvioilla 569 etenkin itäreunalla ja kuviolla 571 kuvion keskiosissa). Lehtilahoppuun syntyä joudutetaan kohteilla tekemällä koivuista runsaasti tekopökölöitä. Puiden poimintaa kohdistetaan pääasiassa kuusiin. Liito-oravan pesiminen alueella selvitetään ennen toimenpiteitä ja vaikka pesimisestä ei olisi merkkejä ruokailupuustoa säilytetään kohteilla runsaasti.

Yhteenveto harvennus- ja poimintahakkuu esityksistä

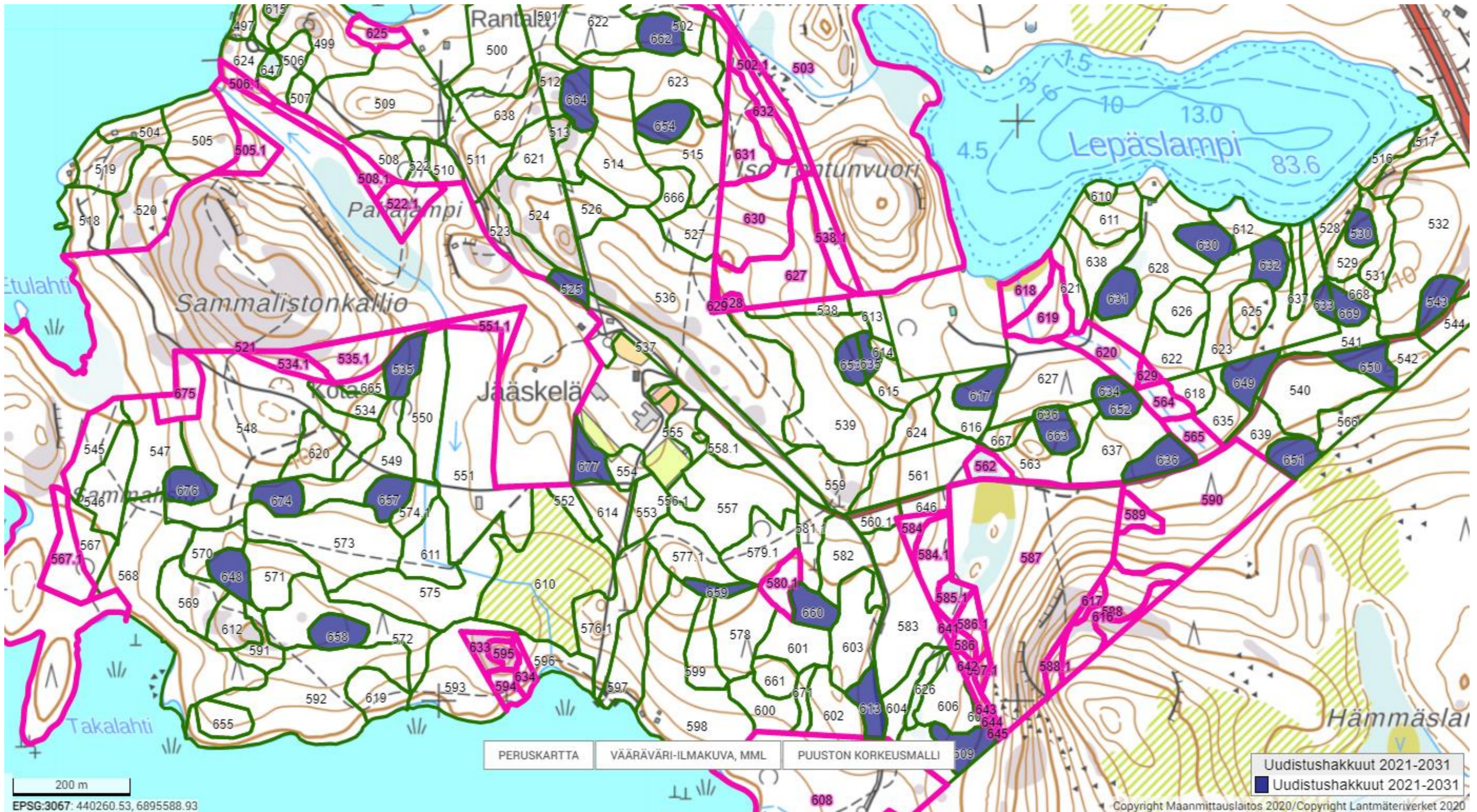
Alla olevassa teemakartassa on yhteenveto 10-vuotiskaudelle esitetyistä harvennus- ja poimintahakkuista. Harvennusesitykset ovat jaoteltu teemakartan mukaisesti kolmeen kiireellisyysluokkaan suunnitelmakauden ajalle. Poimintahakkuista ei ole eritelty kiireellisyyden perusteella. Harvennusehdotukset kohdistuvat pääasiassa varttuneisiin ja nuoriin 20-60 vuoden ikäisiin suhteellisen tasarakenteisiin metsiköihin. Mukana on myös jonkin verran vanhempia noin 65-85 vuotiaita uudistuskypsiä metsiä. Poimintahakkuu esityksiä on yli 60-vuotiaasta puustosta koostuvilla metsäkuvioilla, joilla on nykyisellään jatkuvaan kasvatukseen soveltuvia rakennepiirteitä, kuten riittävästi kerroksellisuutta. Harvennushakkuista on suunnitelmakaudelle esitetty 102,8 hehtaaria ja poimintahakkuista 27,8 hehtaaria.



Kuva 5 harvennus- ja poimintahakkuu esitykset suunnitelmakaudella kiireellisyysluokittain.

Uudistushakkuuehdotukset vuosille 2021-2031

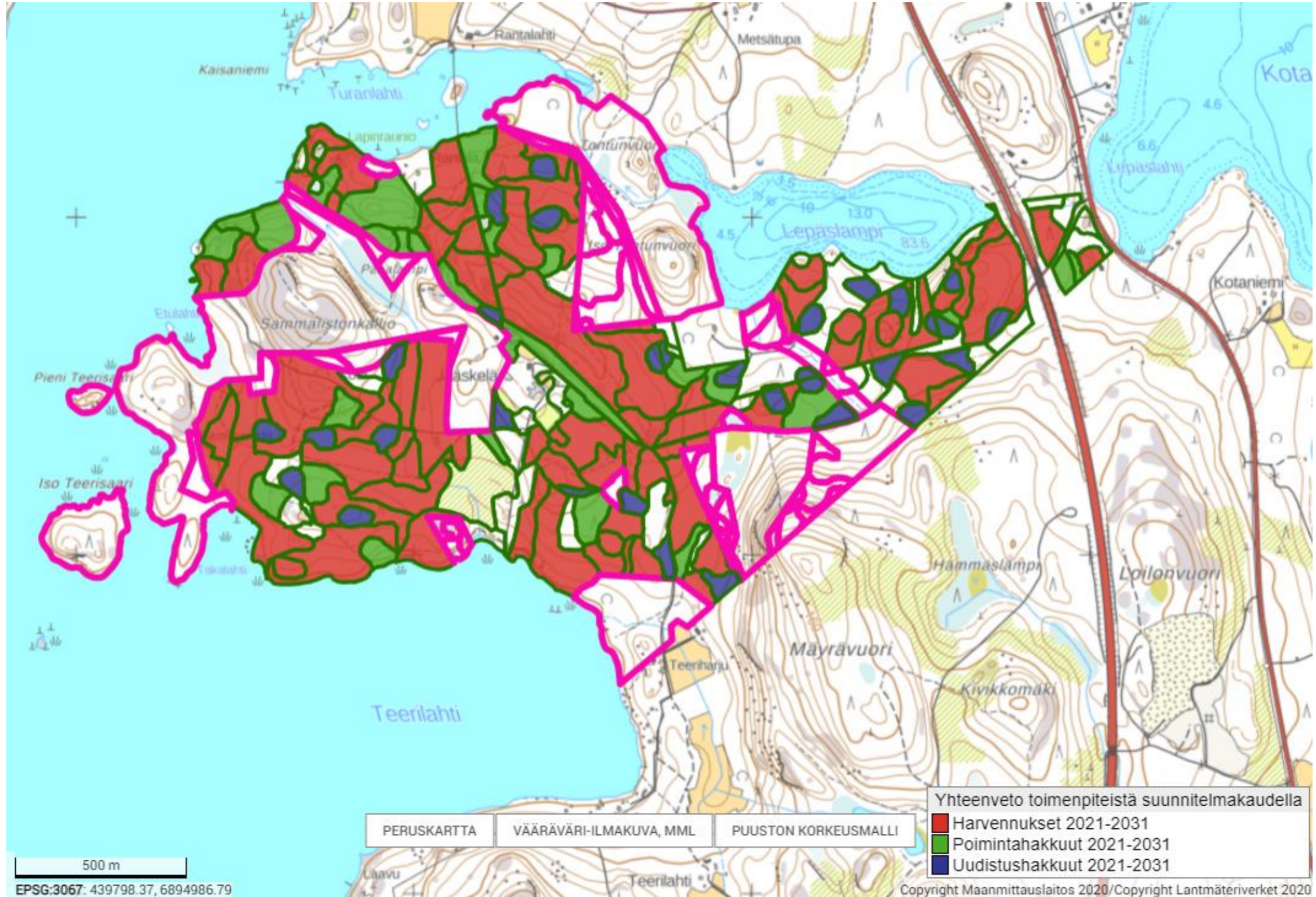
Alla olevassa teemakartassa on esitetty uudistushakkuuehdotukset Jääskelän alueelle (yhteensä 13 hehtaaria). Esitettyjen uudistusalojen keskimääräinen koko on noin 0,4-0,5 hehtaaria. Puustot uudistusaloilla ovat pääasiassa tasarakenteisia ja kuusivaltaisia. Ikäjakauma puustoilla on 60-95 vuoden välillä ja puuston keski-ikä on noin 73 vuotta. Uudistusalojen sijoittelussa saattaa tulla suunnitelmakauden aikana pieniä muutoksia riippuen esimerkiksi liito-orvaselvitysten tuloksista. Uudistuspinta-aloja ei kuitenkaan merkittävästi kasvateta. Kohteille tehdään kevyt maanmuokkaus (laikutus tai käntömätästys) ja istutustyöt pääasiassa kuusella tai kuusi-mänty sekapuustona. Lehtipuustoa syntyy alueille luontaisesti. Tulevaisuuden hoitotoissa puulajijakaumaan ohjataan nykyistä sekapuustoisempaan suuntaan. Säästöpuina suositetaan uudistusaloilla lehtipuita.



Kuva 6 uudistushakkuut 2021-2031.

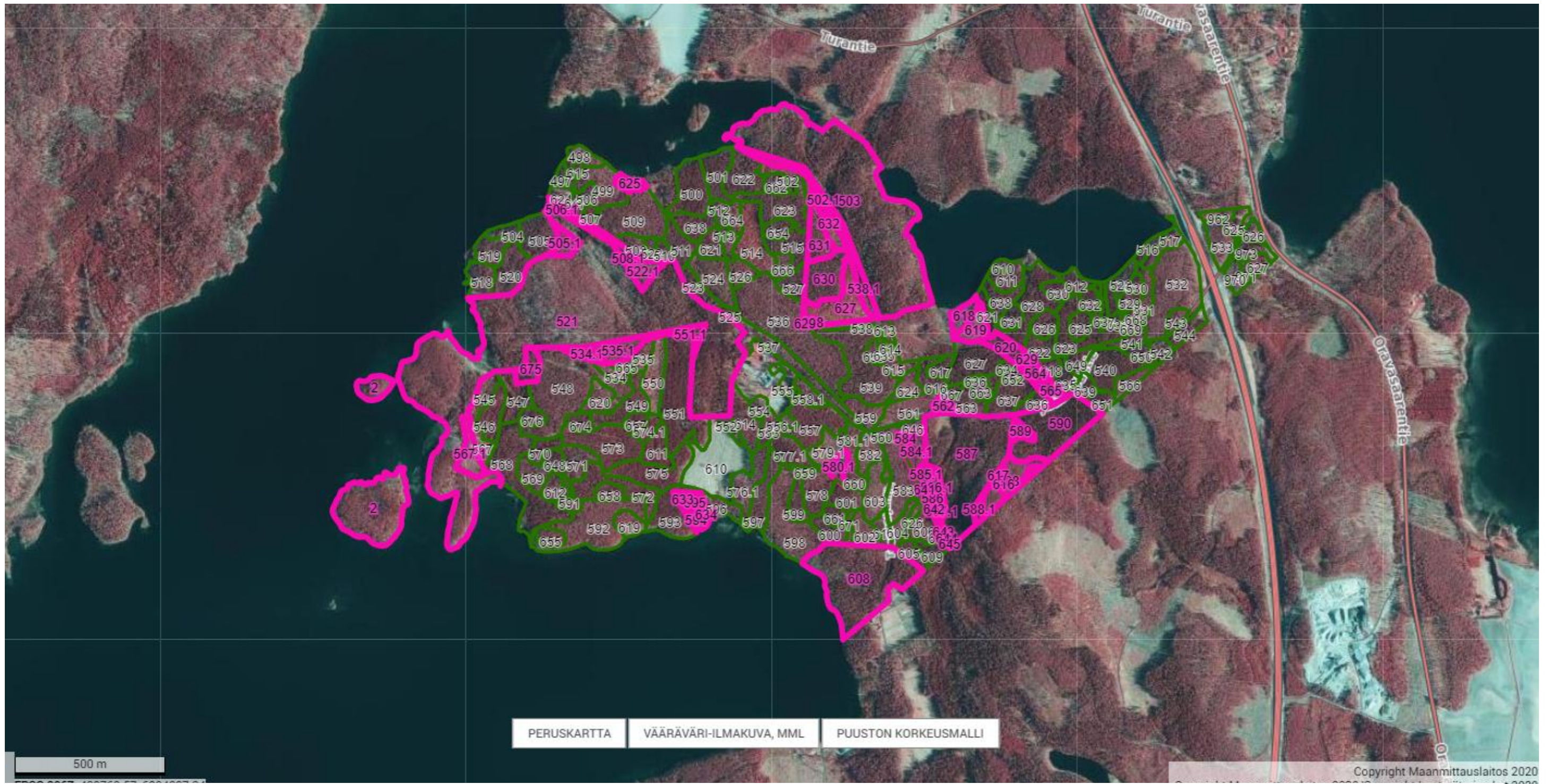
Yhteenveto toimenpiteistä

Metsänhoidollisia toimenpiteitä hoitosuunnitelmassa on esitetty seuraavalle kymmenvuotiskaudelle noin 143,7 hehtaarin alalle. Näistä jatkuvan kasvatuksen poimintahakkuuta on esitetty 27,8 hehtaarille, harvennushakkuuta 102,8 hehtaarille ja uudistushakkuuta avohakkuuin 13 hehtaarille. Taimikonhoitotarpeita suunnittelualueella on 3,6 hehtaarilla tilakeskuksen läheisellä istutustaimikolla. Ennakkoraivauksia ja pienpuuston hoitoja on esitetty noin 20 hehtaarille.



Kuva 7 yhteenveto toimenpiteistä suunnitelmakauden aikana.

Vääräväri ilmakekuva aluekokonaisuudesta



Kuva 8 väräväri ilmakekuva Jääskelästä, jossa on näkyvissä metsäkuvionumerot. Vaaleanpunaisella rajauksella suojelualueverkkoon kuuluvat metsäkuviot ja vihreällä ulkoilu- ja virkistymetsä hoitoluokkaan kuuluvat metsäkuviot.

Muutokset suunnitelmaan nähtävillä olon jälkeen

Suunnitelmaan on lisätty kappale, jossa on kuvattu 505, 569 ja 571 kuvioille kohdistuvaa toimenpidettä tarkemmin. Lisäksi rannalla olevan suojavyöhykkeen rajauksia kuvaavaa tekstiä "Metsänhoidolliset toimenpiteet suunnittelualueella" on tarkennettu seuraavasti: "Järvien rantavyöhykkeille jätetään vähintään 10 metriä leveä käsittelemätön suojavyöhyke, joka suojaa vesistöjä ravinne- ja kiintoainesvalumilta. Rantavyöhykkeet ovat myös usein lajistoltaan ja rakenteeltaan monimuotoisia kohteita. Vyöhykkeen leveyttä arvioidaan kohdekohtaisesti ja selvästi lehtipuuvaltaisissa ja rakenteeltaan vaihtelevilla ranta-alueilla jätetään leveämpi käsittelemätön suojavyöhyke rantametsän maastoa ja metsää mukaillen." Muilta osin suunnitelmaan ei tehty muutoksia. Nähtävillä olon aikana tulleet kommentit ja vastineet ovat löydettävissä yhteenvetona [Liite 1](#). linkissä.

Liitteet

Liite 1. [Yhteenveto kommentteista Jääskelän metsien hoitosuunnitelmaan](#)