

Timo Koivisto, kaupunginjohtaja, 25.10.2021

# KAUPUNGINJOHTAJAN TALOUSARVIOESITYS 2022 JA TALOUSSUUNNITELMA 2022-2024

KUVA: ARI HEINONEN

JYVÄSKYLÄ 

# VM:N TALOUDEN KATSAUS: SUHDANNEHUIPPU OHITETTU

## Keskeiset ennusteluvut

Keskeiset ennusteluvut ja keskipitkän aikavälin kehitysarvio	2019	2020	2021	2022	2023	2024	2025
BKT:n määrän muutos, %	1.3	-2.9	3.3	2.9	1.4	1.1	1.0
Työttömyysaste, %	6.7	7.7	7.8	6.8	6.4	6.3	6.2
Työllisyysaste, %	71.6	70.7	72.4	73.6	74.1	74.3	74.5
Julkisyhteisöjen nettoluotonanto <sup>1</sup> , % BKT:sta	-0.9	-5.4	-3.9	-2.4	-1.5	-1.3	-1.2
Valtionhallinto	-1.1	-5.5	-4.2	-2.8	-1.7	-1.6	-1.5
Paikallishallinto	-1.2	0.0	-0.4	-0.7	-0.7	-0.6	-0.6
Hyvinvointialueet					-0.3	-0.2	-0.2
Sosiaaliturvarahastot	1.4	0.1	0.7	1.0	1.2	1.2	1.2
Julkisyhteisöjen rakenteellinen jäämä, % BKT:sta	-1.2	-3.2	-2.8	-2.3	-1.5	-1.3	-1.2
Julkisyhteisöjen velka <sup>2</sup> , % BKT:sta	59.5	69.5	71.2	71.3	72.2	72.9	73.4
Valtionvelka <sup>3</sup> , % BKT:sta	44.3	52.9	55.1	55.3	55.9	56.3	56.5

<sup>1</sup> Valtionhallinnon alijäämäluvut eivät sisällä puolustusvoimien laiva- ja hävittäjähankintoja. Hankinnat kirjautuvat kansantalouden tilinpidon alijäämään suoriteperusteisesti eli hankintojen toimitusajankohtana. Valtionvelassa ne kuitenkin näkyvät.

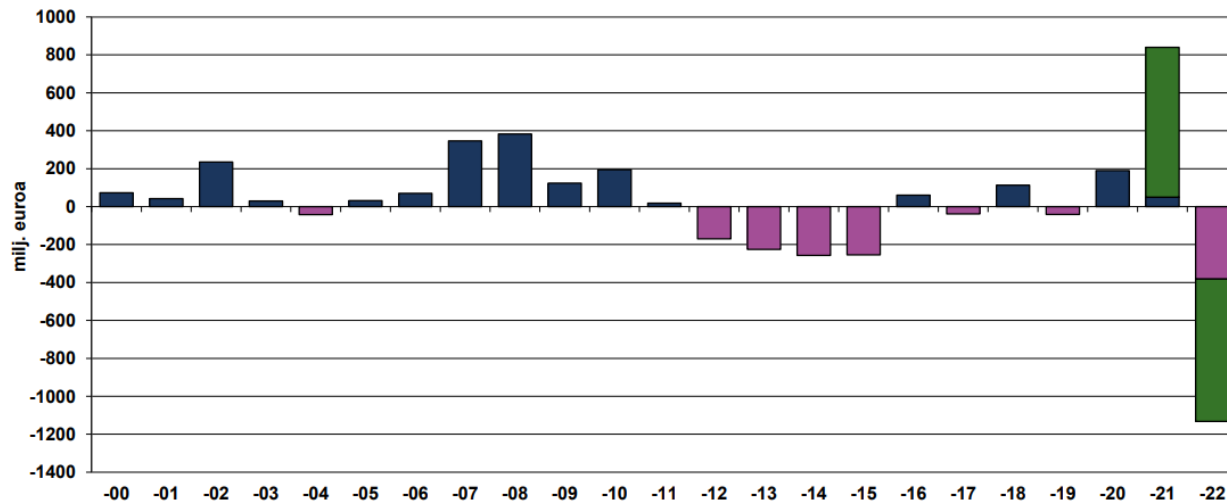
<sup>2</sup> EDP-velka

<sup>3</sup> Valtiokonttorin liikkeelle laskema velka

Lähde: Tilastokeskus, VM

# KUNTATALOUSOHJELMA: KUNTATALOUS HEIKKENEÉ

Valtion toimenpiteet heikentävät kuntataloutta yli miljardilla vuonna 2022, mutta muutosta selittää pääosin koronatukien poistuminen



Tarkastelu tehdään edellisen vuoden varsinaiseen talousarvioon verrattuna. Tämän vuoksi kuviossa eivät näy vuoden 2020 lisäbudjeteissa tehdyt tukitoimet. Tarkastelussa otetaan huomioon vain päätöspäätökset; lakisääteiset indeksitarkistukset ja kustannustenjaon tarkistus eivät sisälly lukuihin. Kuviossa on vuoden 2021 osalta eroteltu koronaan liittyvien kertaluonteisten tukien vaikutus ja vuoden 2022 osalta tukien poistumisen vaikutus kuntatalouteen (vihreäksi värjätty osuus).

- Kuntatalousohjelman mukaisesti vuodesta 2022 on tulossa suunnitelmakauden hankalin kuntatalousvuosi.
- Tähän vaikuttaa erityisesti se, että koronan heijastusvaikutukset näkyvät edelleen kuntien taloudessa alentuneina tuloina ja lisääntyneinä kustannuksina. Samalla valtion yleiskatteelliset koronatuet päättyvät.
- Kuntien tehtävät ovat lisääntyneet, mutta rahoituspohja ei ole kehittynyt vastaavasti.
- Suurten kaupunkien julkaistuja talousarvioesityksiä: Oulu -29,0 M€, Lahti -22,0 M€ ja Pori -6,4 M€.
- Ennakkotietojen mukaan myös muissa verrokkikaupungeissa alijäämäinen talousarvioasetelma.

# KAUPUNGIN KASVU VAHVAA

- Jyväskylän kaupungin väestön kasvu ja avoimen sektorin työpaikkojen kasvu on suurten kaupunkien joukossa vahvaa.
- Väestönkasvu 1-8/2021 yhteensä 726 henkilöä, eli 0,51 %.
- Tontti- ja asuntokauppa käy hyvin ja uusia rakennuslupia myönnetty selvästi enemmän kuin edellisenä vuonna.
- Koronan jälkeen myönteisiä työpaikka- ja investointi uutisia paikallisesta elinkeinoelämästä.
- Työttömyysaste 8/2021 yhteensä 0,8 % matalampi kuin vuosi sitten. Kuitenkin edelleen pari prosenttiyksikköä korkeampi kuin ennen koronaa.

Eteläportin alueella rakennetaan vilkkaasti.

## Eteläporttiin jälleen iso tehdas

KESKI-SUOMI 5.11.2020 12:00

**Kansainväliselle konsernille nousee iso tehdas Jyväskylään: yksi David Brown Santasalon päätehtaista rakennetaan Eteläporttiin - kaupunkiin kymmeniä uusia työpaikkoja**



KESKI-SUOMI 25.6.2020 18:24

**Valmet toimittaa paperikoneen Brasiliaan - Töitä kertyy myös Rautpohjaan**

KESKI-SUOMI 27.4.2021 9:00

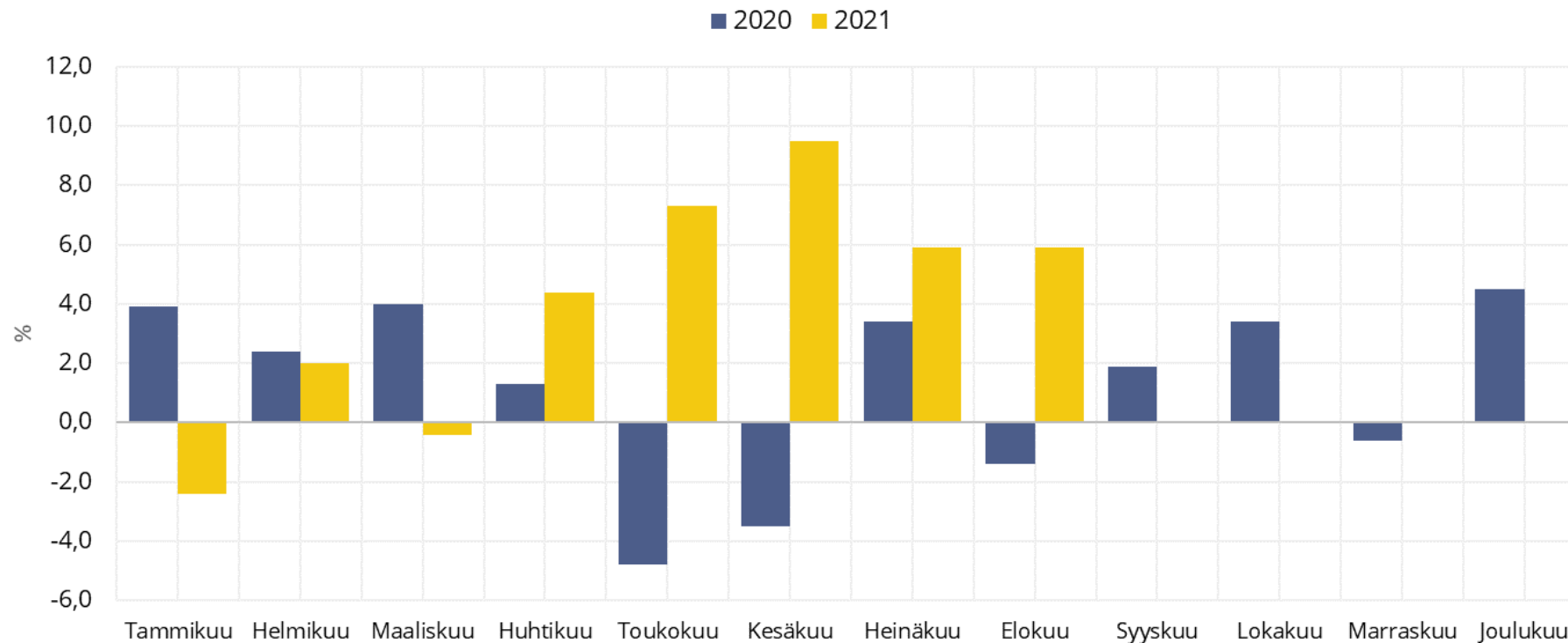
**Spinnovan ja brasilialaisen Suzanon tekstiilikuitutehtaan paikka varmistui Jyväskylässä: Eteläporttiin valmistuu ensi vuonna yli hehtaarin laajuinen tuotantolaitos**

Suzano varautuu jo tekstiilikuidun tuotannon rajuun kasvattamiseen.



# PALKKASUMMAN KEHITYS

Palkkasumman vuosimuutos % - Jyväskylä



- Palkkasumman kumulatiivinen kasvu 1-8/2021 on ollut yhteensä + 4,1 % edellisen vuoden vastaavaan ajankohtaan verrattuna.
- Palkkasumman kasvu on ollut voimakasta erityisesti huhtikuusta alkaen. Tämä johtuu osin myös vertailuvuodesta, sillä koronan vuoksi palkkasumma lähti laskuun huhtikuussa 2020.



# KAUPUNGIN TALOUDEN ISO KUVA

- Vuodet 2021 ja 2022 alijäämäisiä ilman kertaluontoisia eriä.
- Kaupungin taloudessa alijäämää jo ennen koronaa. Korona heikentänyt kaupungin talouden asemaa ja kehityskuvaa entisestään.
- Sairaala Nova ja sairaanhoitopiirin kertyneet alijäämät rasittaa kaupungin taloutta 31.12.2022 asti.
- Muutoin kaupungin talouden tilanne ei poikkea verrokkikaupungeista.
- Kaupungin talouden tasapaino ja rakenne määrittyy uudella tavalla hyvinvointialueuudistuksen jälkeen 2023 lukien.
- Taloudessa ja toiminnassa eletään siirtymävaihetta koronapandemiasta ja hyvinvointialueuudistuksesta johtuen.

# TALOUSARVIOESITYS 2022 PÄHKINÄNKUORESSA

- Lautakunnat ovat tehneet hyvän ja vastuullisen talousarviovalmistelun. Lautakuntien talousarvioesitykset poikkesivat kehyksestä yht. 4,4 M€.
- Lautakuntien esitykset sisältävät talouden tasapainotustoimenpiteitä yhteensä 4,8 M€.
- Kaupunginjohtajan esitykseen on tehty seuraavat sopeutustoimet verrattuna lautakuntien esityksiin:
  - Sivistyspalvelut, toimintakulujen leikkaus yht. - 1,0 M€
  - Sosiaali- ja terveystaloudet, toimintakulujen leikkaus yht. - 0,7 M€
  - Kaupunkirakennepalvelut, tuloarvion korottaminen yht. + 3,7 M€.
- Lisäksi on tehty teknisiä tarkennuksia, joissa on huomioitu Hippos-hankkeen käynnistyminen, organisaatiomuutokset ja tuoreimmat arviot sivukuluista, verotuloista, valtionosuuksista yms. eristä.

# KESKEISET TALOUDEN TUNNUSLUVUT

Jyväskylän talousarvio 2022				
	TP 2020	TA+M 2021	TA 2022	Muutos 2021-2022
Veroprosentti	20,0 %	20,0 %	20,0 %	
Asukasluku	143 420	144 550	145 590	1 040
Toimintakulut, milj. euroa	878,3	940,2	946,2	6,0
Verotulot, milj. euroa	549,1	578,0	588,0	10,0
Valtionosuudet, milj. euroa	230,2	210,1	220,2	10,1
<b>Vuosikate, milj. euroa</b>	<b>71,8</b>	<b>23,0</b>	<b>40,6</b>	<b>17,6</b>
Suunnitelman mukaiset poistot	55,7	57,6	59,4	1,8
Vuosikate % poistoista	129 %	40 %	68 %	
Vuosikate, euroa/asukas	501	159	279	120
<b>Tilikauden yli/alijäämä, milj. euroa</b>	<b>16,4</b>	<b>52,7</b>	<b>-18,5</b>	<b>-71,2</b>
Investoinnit brutto, milj. euroa	64,6	94,9	120,8	25,9
Bruttoinvestoinnit, euroa/as	450	657	830	173
Lainat, milj. euroa	382,9	350,4	450,2	99,9
Lainat euroa/as	2 670	2 424	3 092	669

# MIKSI TULOS ON ALIJÄÄMÄINEN?

## Olennaisimmat tulosta heikentävät tekijät vuodelle 2022

- Vuoden 2021 talousarvioon sisältynyt EF:n myyntiin liittyvä kertaluontoinen satunnainen tulo poistuu vuodelle 2022.
- Yleiskatteelliset koronatuot päättyvät vuonna 2022, joka heikentää verotuloja ja valtionosuuksia -13,2 M€.
- Sairaanhoidopiirin kiinteä jäsenkuntalaskutus kasvaa -13,1 M€, eli 8,0 %, kuluvan vuoden tasosta.
- Muut rahoitustulot alenevat -4,0 M€ johtuen tytäryhtiöiltä nostettavista pienemmistä osingoista.
- Työttömiä työnhakijoita on 8/2021 yht. 1.350 henkilöä enemmän kuin ennen koronaa. Tämä heikentää verotulopohjaa ja lisää kustannuksia.
- Erityisesti sosiaali- ja terveystoimen palvelutarpeen kasvu, lainsäädäntömuutokset sekä hoito- ja palveluvelka rasittavat taloutta.

# HYVINVOINTIALUEUDISTUS 1.1.2023



KUVA: JOHANNA SELL

- Hyvinvointialueudistus ei ole vain merkittävä hallintouudistus, vaan myös suuri kuntauudistus.
- Kuntien toiminta ja talous muuttuvat merkittäväällä tavalla 2023 jälkeen.
- Taloussuunnitelmavuodet on mallinnettu vastaamaan tämän hetken tiedon mukaista arviota kaupungin taloudesta uudessa tilanteessa.
- Muutosrajoitin huomioidaan vuoden 2022 talousarviossa siten, että hyvinvointialueelle siirtyvien toimintojen kustannuksien kasvu pidetään mahdollisimman maltillisena. Näin vältetään muutosrajoittimen kautta kaupungille tulevat valtionosuusrahoituksen leikkaukset 2023 jälkeen.

# KAUPUNGIN TALOUS 2023 JÄLKEEN

- Viereisessä taulukossa on mallinnettu tämän hetken arvio Jyväskylän kaupungin verotuloista sekä tuloslaskelman keskeisistä eristä hyvinvointialueuudistuksen jälkeen.
- Kaupungin toimintakate, eli käyttötalouden loppusumma, on uudistuksen jälkeen yli 60 % pienempi kuin tällä hetkellä.
- Kaupungin verorahoitus (verotulot ja valtionosuudet) tulee pienemään samassa suhteessa.
- Rahoituserät ja poistot pysyvät uudistuksen jälkeen nykyisellä tasolla.
- Vuonna 2023 verotilitykset ovat normaalitasoa korkeammat, sillä kaupungille tilitetään osittain vuonna 2022 korkeammalla veroprosentilla maksettuja veroja.

1000 euroa	Vanha kunta	Uusi kunta	Siirtyvä	Siirtyvä %
<b>Verotulot</b>	<b>615 000</b>	<b>286 500</b>	<b>328 500</b>	<b>53</b>
Kunnallisvero	531 000	212 400	318 600	60
Osuus yhteisöveron tuotosta	30 000	20 100	9 900	33
Kiinteistövero	54 000	54 000	0	0

1000 euroa	Vanha kunta	Uusi kunta	Siirtyvä	Siirtyvä %
<b>Tuloslaskelma</b>				
Toimintakate	-778 000	-299 231	478 769	62
Verotulot	615 000	286 500	328 500	53
Valtionosuudet	220 000	52 642	167 358	76
Rahoitustulot ja -menot	3 513	3 513	0	0
Poistot ja arvonalentumiset	-60 303	-58 850	1 453	2

# HYVA-VALMISTELUN KESKEISIMMÄT OSA-ALUEET



# KORONATILANNE

- Koronatilanne on tämän hetkisen arvion mukaan helpottumassa vuodelle 2022.
- Vuoden 2022 talousarviossa ei ole taloudellisia varauksia välittömiin koronan hoitotoimiin.
- Valtioneuvosto on 8.10. hyväksynyt asetuksen, jonka mukaan välittömät koronan hoidon kustannukset korvataan kunnille 100 %:sti. Asetus on voimassa 31.12.2022 asti.
- Talousarvio sisältää panostuksia lääkäri- ja hoitotyöhön hoito- ja palveluvelan purkamiseksi. Satsaukset ovat henkilöstölisäyksiä ja ostopalveluita.
- EU:n elpymis- ja palautumissuunnitelman rahoitusta kohdennetaan 124 miljoonaa euroa sosiaali- ja terveydenhuollon hoito-, kuntoutus- ja palveluvelan purkuun sekä hoitoon pääsyn nopeuttamiseen. Kaupunki tulee hakemaan rahoitusta, kun rahoitushaut alkavat.
- Koronapandemia on pitkittynyt ja vaikuttanut merkittävästi kaupungin tuloihin ja menoihin. Talouden laskentapohjan täsmällinen määrittely on tästä johtuen haasteellista.



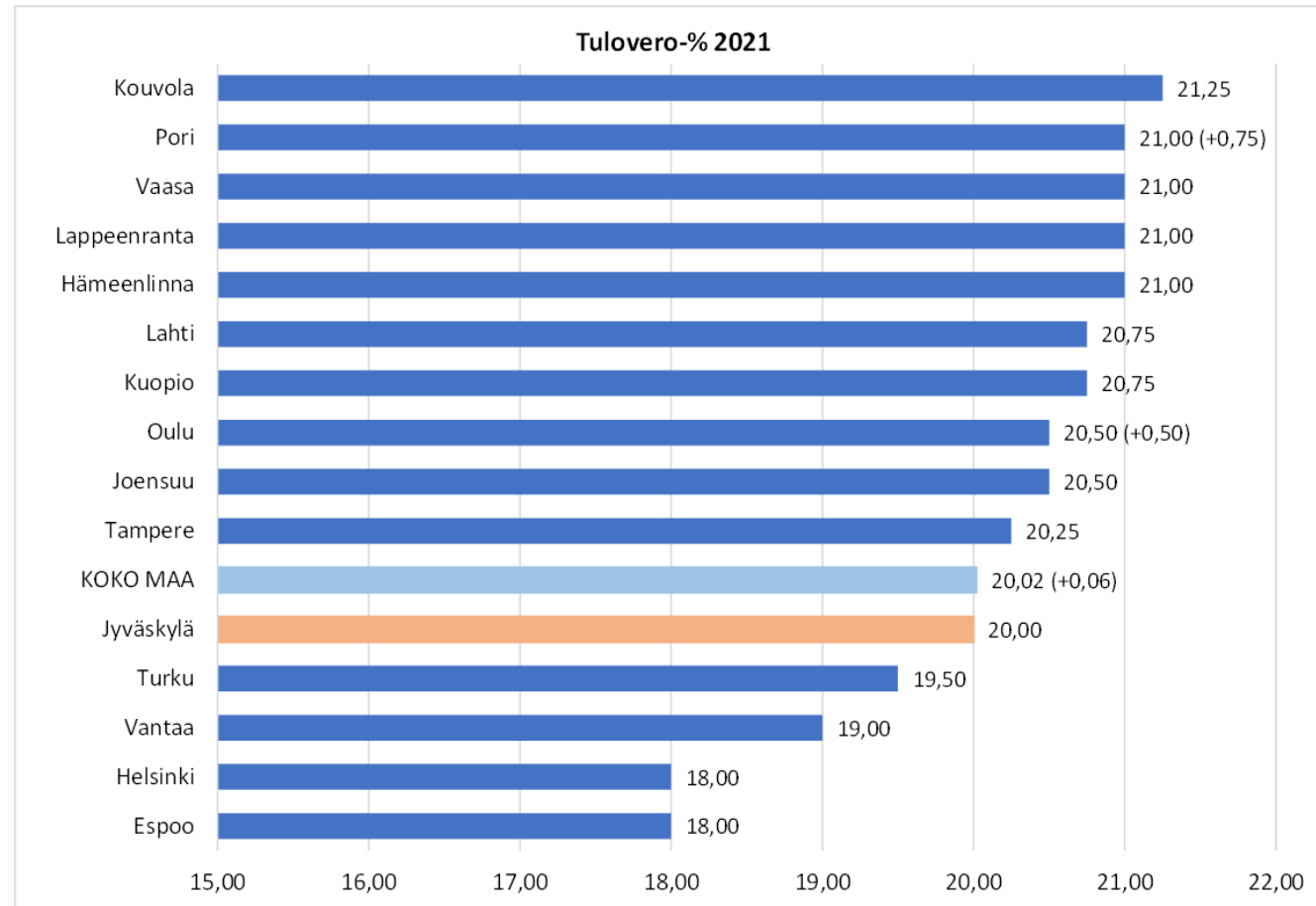
KUVA: HANNA-KAISA HÄMÄLÄINEN

# EF:N OSAKKEIDEN MYYNTI

- Kaupunginvaltuusto päättää 25.10. EF:n osittaisjakautumisella muodostettavan Apollo Oy:n osakkeiden myynnistä kaupunginhallituksen 15.10.2021/314 esityksen pohjalta.
- Myytävä yhtiö käsittää kolme oppilaitostilaa sekä kolme paloasemaa.
- Myynnin taustalla on hyvinvointialueuudistus, strateginen omistajapoliittinen linjavalinta sekä hyvä markkinatilanne.
- Kaupungille maksettava kauppahinta on 88,8 M€, josta kirjanpidollista voittoa 87,0 M€.
- Toteutuessaan kauppa vakauttaa kaupungin taloutta ja parantaa kaupungin ja konsernin talouden tunnuslukuja.
- Kauppahinnalla ei rahoiteta kiinteitä pysyviä menoja, vaan vahvistetaan kaupungin tasetta poikkeuksellisen heikossa taloudellisessa tilanteessa.

# VERORATKAISU 2022

- Kunnallisveron osalta ensi vuodelle tehtävä ratkaisu on kahden vuoden ratkaisu, sillä hyvinvointialueuudistuksesta johtuen vuodelle 2023 ei voi muuttaa kunnallisveroprosentteja.
- Kaikkien kuntien kunnallisveroprosentteja alennetaan vuodelle 2023 saman verran. Tämän hetken arvion mukaan 12,39 %-yksikköä (ei ole lopullinen, vaan täsmentyy valmistelun edetessä). Jyväskylän veroprosentti olisi 7,61 % vuonna 2023.
- Vuodesta 2024 alkaen kunnat ilmoittavat tuloveroprosentin prosenttiyksikön kymmenyksen tarkkuudella nykyisen neljännesprosenttiyksikön tarkkuuden sijaan.
- Kaupunki on viimeksi korottanut kiinteistöveroja vuodelle 2016 ja kunnallisveroa vuodelle 2013 (0,50 %).
- Esitys on, että veroja ei koroteta vuodelle 2022. Vuoden 2023 aikana arvioidaan veroratkaisu vuodelle 2024 uuden kaupungin talouden tasapainotilan ja kehitysnäkymän perusteella.



# INVESTOINTITALOUS (1/2)

- Investoinnit ovat ensi vuonna poikkeuksellisen korkealla 120,8 M€ tasolla.
- Investointitasoa korottaa kolme kertaluontoista isoa investointia:
  1. Hippos-hanke KV periaatepäätöksen mukaisesti 24,1 M€
  2. Paviljonkirakennuksen osto 14,0 M€
  3. Hippoksen pesäpallostadion 5,8 M€
- Taloussuunnitelmavuosille 2023-2024 investointitaso on palaamassa viime vuosien tasolle.
- Kaupunki velkaantuu investointien vuoksi 99,9 M€.
- Velkaantumisessa näkyy investointien lisäksi varaus Sairaanhoidopiirin alijäämien kattamiseen, josta Jyväskylän osuudeksi on arvioitu 22,2 M€.
- Kaupungin lainakanta asukasta kohden on edelleen kuntakentän keskiarvon alapuolella.



KUVA: PES ARKKITEHDIT OY

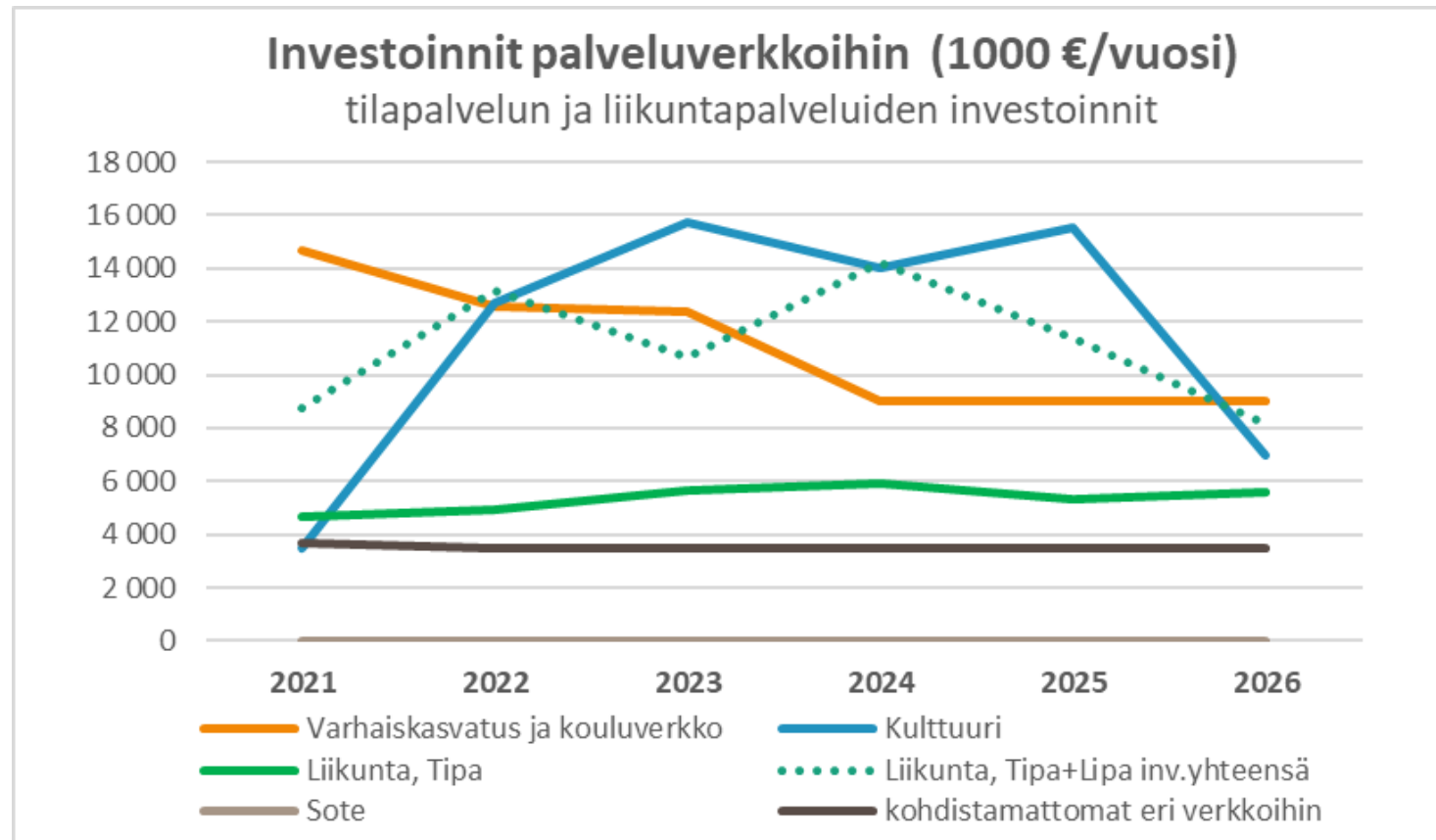
# INVESTOINTITALOUS (2/2)



KUVA: JUHANA KONTTINEN

- Merkittävimpiä uusia investointikohteita ovat hankesuunnitteluvaiheessa olevat Lyseon päärakennuksen ja teatteritalon peruskorjaukset.
- Uusina rakennuskohteina käynnistyvät Sinfonian ja teatterin väistötilojen muutostyöt Paviljonkiin, uuden Pohjanlammen massiivipuurunkoisen päiväkodin rakentaminen sekä Vaajakosken kirjaston/liikuntarakennuksen peruskorjaus.
- Kunnallistekniikan investoinneissa merkittävimpiä hankkeita ovat Satamankärki, Tourujoen kunnostus ja puistokadun saneerauksen jatko.

# INVESTOINNIT PALVELUVERKKOIHIN 2021-2026



- Kuntien yhdistymisen jälkeen 2010-luvulla investoitiin merkittävästi koulu- ja päiväkotiverkkoon.
- Investointien painopiste on tällä vuosikymmenellä siirtymässä kulttuuri- ja liikuntaolosuhteiden parantamiseen.
- Investoinnit palveluverkkoihin 2021-2026:
  - Päiväkoti + koulu 85,4 M€
  - Kulttuuri 68,5 M€
  - Liikunta 66,4 M€

# TALOUSARVION KÄSITTELYAIKATAULU

- Talousarvion lähetekeskustelu käydään valtuustossa 8.11. ja samalla tehdään vuoden 2022 veropäätökset.
- Kaupunginhallituksen talousarvioseminaari on 11-12.11.
- Kaupunginvaltuusto hyväksyy vuoden 2022 talousarvion kokouksessaan 29.11.
- Lautakunnat ja johtokunnat vahvistavat joulukuun aikana talousarvioon perustuvat käyttösuunnitelmat.



# TALOUDEN LASKELMAT

Liite 1

## Tuloslaskelma (ilman sisäisiä eriä)

1 000 euroa	TP 2020	TA+M 2021	TA 2022	TS 2023	TS 2024
<b>Toimintatulot</b>	<b>159 297</b>	<b>167 366</b>	<b>174 530,3</b>	<b>92 442</b>	<b>92 738</b>
Myyntitulot	62 413	63 195	61 583,7	24 350	24 806
Maksutulot	46 400	44 902	48 787,2	20 209	20 209
Tuet ja avustukset	20 431	30 251	18 610,6	9 342	9 342
Muut toimintatulot	30 053	29 019	43 556,7	36 551	36 391
Valmistus omaan käyttöön	0	0	1 992,0	1 990	1 990
<b>Toimintamenot</b>	<b>-878 286</b>	<b>-940 194</b>	<b>-946 207,1</b>	<b>-391 673</b>	<b>-395 910</b>
Henkilöstömenot	-366 065	-382 953	-390 019,9	-198 947	-200 952
Palvelujen ostot	-387 115	-425 168	-424 256,7	-121 575	-122 944
Aineet, tarvikkeet ja tavarat	-43 073	-43 688	-42 137,3	-23 924	-24 182
Avustukset	-47 854	-46 449	-46 773,2	-30 775	-31 083
Muut toimintamenot	-34 180	-41 936	-43 020,0	-16 452	-16 749
<b>Toimintakate</b>	<b>-718 989</b>	<b>-772 828</b>	<b>-771 676,8</b>	<b>-299 231</b>	<b>-303 172</b>
Verotulot (sitova)	549 127	578 000	588 000,0	312 000	304 500
Valtionosuudet (sitova)	230 220	210 088	220 174,5	52 642	52 952
<b>Rahoitustulot ja -menot (sitova)</b>	<b>11 442</b>	<b>7 713</b>	<b>4 113,0</b>	<b>3 513</b>	<b>2 913</b>
Korkotulot	9 050	6 120	6 120,0	6 120	6 120
Muut rahoitustulot	7 919	8 113	4 013,0	3 913	3 813
Korkomenot	-5 496	-6 500	-6 000,0	-6 500	-7 000
Muut rahoitusmenot	-31	-20	-20,0	-20	-20
<b>Vuosikate</b>	<b>71 800</b>	<b>22 973</b>	<b>40 610,7</b>	<b>68 924</b>	<b>57 193</b>
<b>Poistot ja arvonalentumiset</b>	<b>-55 716</b>	<b>-57 594</b>	<b>-59 418,5</b>	<b>-58 850</b>	<b>-60 400</b>
Suunnitelman mukaiset poistot	-55 716	-57 594	-59 418,5	-58 850	-60 400
Arvonalentumiset	0	0	0,0	0	0
<b>Satunnaiset erät</b>	<b>0</b>	<b>87 000</b>	<b>0,0</b>	<b>0</b>	<b>0</b>
Satunnaiset tulot	0	87 000	0,0	0	0
Satunnaiset menot	0	0	0,0	0	0
<b>Tilikauden tulos</b>	<b>16 084</b>	<b>52 379</b>	<b>-18 807,8</b>	<b>10 074</b>	<b>-3 207</b>
Poistoeron lisäys/vähennys	340	340	340,4	340	340
Varausten lisäys/vähennys	0	0	0,0	0	0
Rahastojen lisäys/vähennys	-16	0	0,0	0	0
<b>Tilikauden yli-/alijäämä</b>	<b>16 408</b>	<b>52 720</b>	<b>-18 467,4</b>	<b>10 414</b>	<b>-2 867</b>
<b>Tunnusluvut</b>					
Toimintatulot/Toimintamenot, %	18 %	18 %	18 %	24 %	23 %
Vuosikate/Poistot ja arvonalentumiset, %	129 %	40 %	68 %	117 %	95 %
Vuosikate/Poistonl. investoinneista, %	127 %	26 %	44 %	91 %	80 %
Vuosikate, euroa/asukas	501	159	279	470	387
Kumulatiivinen yli-/alijäämä, 1000 €	36 040	80 575	62 107	72 521	69 654
Asukasmäärä vuoden lopussa	143 420	144 550	145 590	146 630	147 760

# VEROTULOT JA VALTIONOSUUDET

## Verotulot

1 000 euroa	TP	TA+M	TA	Muutos 2021-2022	
	2020	2021	2022	€	%
Kunnallisvero	472 627	486 000	505 000,0	19 000,0	3,9 %
- veroprosentti	20,0	20,0	20,0		
Kiinteistövero	47 316	52 000	53 000,0	1 000,0	1,9 %
Osuus yhteisöveron tuotosta	29 183	40 000	30 000,0	-10 000,0	-25,0 %
<b>Yhteensä</b>	<b>549 127</b>	<b>578 000</b>	<b>588 000,0</b>	<b>10 000,0</b>	<b>1,7 %</b>

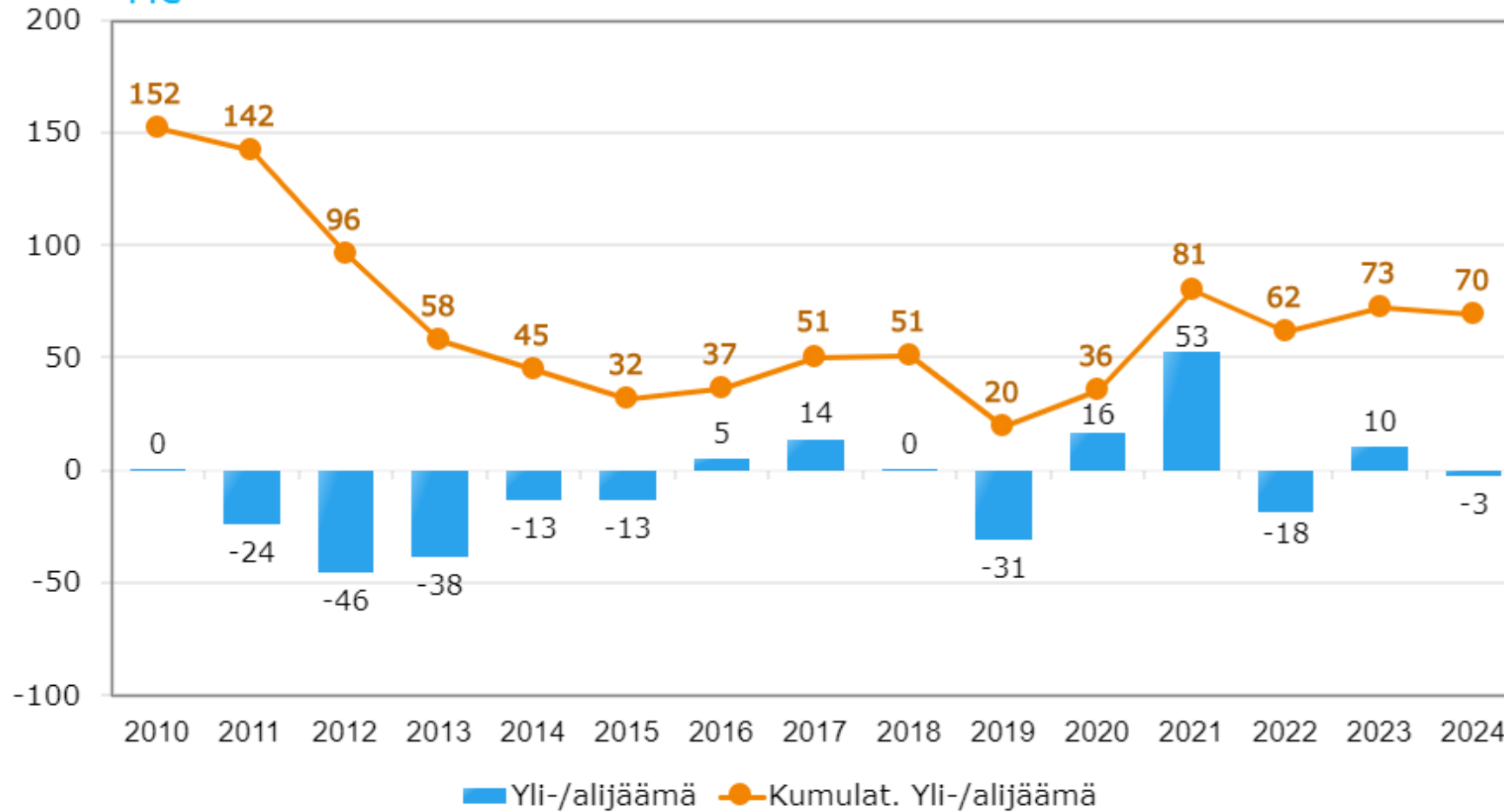
## Valtionosuudet

1 000 euroa	TP	TA+M	TA	Muutos 2021-2022	
	2020	2021	2022	€	%
Kunnan peruspalvelujen valtionosuus	140 925	118 127	116 930,1	-1 197,1	-1,0 %
Verotuloihin perustuva valtionosuuden tasaus	52 090	54 642	58 417,1	3 775,3	6,9 %
Verotulomenetyksen kompensatio	59 025	59 101	66 609,6	7 508,7	12,7 %
Opetus- ja kulttuuritoimen muut valtionosuudet	-21 820	-21 782	-21 782,3	0,0	0,0 %
<b>Yhteensä</b>	<b>230 220</b>	<b>210 088</b>	<b>220 174,5</b>	<b>10 086,9</b>	<b>4,8 %</b>

- Verotulot ja valtionosuudet muodostavat noin 80 % kaupungin tulorahoituksesta.
- TA 2022 verotulo- ja valtionosuusarviot perustuvat 27.9.2021 julkaistuun kuntaliiton kuntakohtaiseen veroennustekehikkoon sekä syksyn 2021 kuntatalousohjelman ennusteisiin.

# TILIKAUDEN TULOS JA YLIJÄÄMÄKERTYMÄ 2010-2024

Yli-/alijäämä vuosittain ja kumulatiivisesti  
M€



# Rahoituslaskelma

1 000 euroa	TP 2020	TA+M 2021	TA 2022	TS 2023	TS 2024
<b>TOIMINNAN JA INVESTOINTIEN RAHAVIRTA</b>					
<b>Toiminnan rahavirta</b>	<b>64 146</b>	<b>28 855</b>	<b>1 263,3</b>	<b>59 924</b>	<b>48 193</b>
Vuosikate	71 800	22 973	40 610,7	68 924	57 193
Satunnaiset erät	0	87 000	0,0	0	0
Tulorahoituksen korjaukset	-7 653	-81 118	-39 347,4	-9 000	-9 000
<b>Investointien rahavirta</b>	<b>-54 097</b>	<b>3 965</b>	<b>-101 141,4</b>	<b>-70 891</b>	<b>-67 760</b>
Investointimenot	-64 563	-94 947	-120 803,4	-81 261	-77 760
Rahoitusosuudet investointimenoihin	595	1 112	1 462,0	370	0
Pysyvien vastaavien hyödykkeiden luovutustulot	9 871	97 800	18 200,0	10 000	10 000
<b>Toiminnan ja investointien rahavirta</b>	<b>10 049</b>	<b>32 820</b>	<b>-99 878,1</b>	<b>-10 967</b>	<b>-19 567</b>
<b>RAHOITUKSEN RAHAVIRTA</b>					
<b>Antolainauksen muutokset (sitova)</b>	<b>473</b>	<b>3</b>	<b>0,0</b>	<b>0</b>	<b>0</b>
Antolainasaamisten lisäykset	-55	0	0,0	0	0
Antolainasaamisten vähennykset	528	3	0,0	0	0
<b>Lainakannan muutokset (sitova)</b>	<b>-24 144</b>	<b>-32 539</b>	<b>99 878,1</b>	<b>10 967</b>	<b>19 567</b>
Pitkäaikaisten lainojen lisäys	50 000	29 961	72 147,4	50 000	50 000
Pitkäaikaisten lainojen vähennys	-31 686	-62 500	-27 600,0	-22 600	-22 600
Lyhytaikaisten lainojen muutos	-42 458	0	55 330,7	-16 433	-7 833
<b>Oman pääoman muutokset</b>	<b>-224</b>	<b>0</b>	<b>0,0</b>	<b>0</b>	<b>0</b>
<b>Muut maksuvalmiuden muutokset</b>	<b>11 914</b>	<b>-284</b>	<b>0,0</b>	<b>0</b>	<b>0</b>
<b>Rahoituksen rahavirta</b>	<b>-11 982</b>	<b>-32 820</b>	<b>99 878,1</b>	<b>10 967</b>	<b>19 567</b>
<b>Rahavarojen muutos</b>	<b>-1 933</b>	<b>0</b>	<b>0,0</b>	<b>0</b>	<b>0</b>
<b>Tunnusluvut</b>					
Lainakanta 31.12, 1000 €	382 891,6	350 352,2	450 230,3	461 197,5	480 764,9
Investointien tulorahoitus, %	112 %	24 %	34 %	85 %	74 %
Lainakanta €/asukas	2 670	2 424	3 092	3 145	3 254
Asukasmäärä vuoden lopussa	143 420	144 550	145 590	146 630	147 760

# Investoinnit

	TP	TA+M	TA	TS	TS	TS	TS
1 000 euroa	2020	2021	2022	2023	2024	2025	2026
<b>Maa- ja vesialueet, netto</b>	-5 963	-5 000	-5 000,0	-5 000	-5 000	-5 000	-5 000
Tulot (sitova)	1 551	1 000	1 000,0	1 000	1 000	1 000	1 000
Menot (sitova)	-7 514	-6 000	-6 000,0	-6 000	-6 000	-6 000	-6 000
<b>Urheilu- ja retkeilyalueet, netto</b>	-3 490	-2 900	-8 230,0	-5 030	-7 960	-6 410	-2 730
Tulot (sitova)	56	0	0,0				
Menot (sitova)	-3 546	-2 900	-8 230,0	-5 030	-7 960	-6 410	-2 730
<b>Kunnallistekniikka, netto</b>	-21 862	-32 650	-24 300,0	-26 450	-24 750	-24 750	-24 750
Tulot (sitova)	580	0	0,0	0	0	0	0
Katupalvelut	-19 221	-25 650	-18 400,0	-21 000	-21 725	-21 725	-21 725
Vieraspalvelut	-2 625	-6 250	-5 700,0	-5 350	-2 925	-2 925	-2 925
Satamapalvelut	-595	-750	-200,0	-100	-100	-100	-100
Menot yhteensä (sitova)	-22 441	-32 650	-24 300,0	-26 450	-24 750	-24 750	-24 750
<b>Irtain käyttöomaisuus, netto</b>	-4 758	-9 717	-8 975,2	-6 250	-6 250	-6 250	-6 250
Tulot (sitova)	18	0	0,0	0	0	0	0
Konsernihallinto	-1 450	-3 313	-3 800,0	-2 500	-2 500	-2 500	-2 500
Sosiaali- ja terveystalot	-599	0	0,0				
Kasvun ja oppimisen palvelut	-1 209	-4 251	-3 281,0	-2 000	-2 000	-2 000	-2 000
Kulttuuri- ja liikuntapalvelut	-789	-1 014	-894,2	-750	-750	-750	-750
Kaupunkirakenne	-730	-1 139	-1 000,0	-1 000	-1 000	-1 000	-1 000
Menot yhteensä (sitova)	-4 776	-9 717	-8 975,2	-6 250	-6 250	-6 250	-6 250
<b>Osakkeet ja osuudet, netto</b>	12	1 565	-24 352,0	-251	-350	-399	-200
Tulot (sitova)	40	1 800	0,0				
Menot (sitova)	-28	-235	-24 352,0	-251	-350	-399	-200
<b>Kaupunki ilman liikelaitoksia, netto</b>	-36 061	-48 702	-70 857,2	-42 981	-44 310	-42 809	-38 930
Tulot	2 244	2 800	1 000,0	1 000	1 000	1 000	1 000
Menot	-38 305	-51 502	-71 857,2	-43 981	-45 310	-43 809	-39 930
<b>Liikelaitokset, netto</b>	-26 069	-43 313	-47 484,2	-36 910	-32 450	-33 300	-25 100
<b>Liikelaitokset, tulot</b>	189	132	1 462,0	370	0	0	0
Tilapalvelu/Talonrakennus (sitova)	-24 814	-42 203,0	-47 670,0	-37 280	-32 450	-33 300	-25 100
Kylän Kattaus	0	0	0,0	0	0	0	0
Keski-Suomen pelastuslaitos	-1 444	-1 242	-1 276,2	0	0	0	0
<b>Liikelaitokset, menot yhteensä</b>	-26 258	-43 445	-48 946,2	-37 280	-32 450	-33 300	-25 100
<b>Kaupunki yhteensä, netto</b>	-62 130	-92 015	-118 341,4	-79 891	-76 760	-76 109	-64 030
Tulot	2 433	2 932	2 462,0	1 370	1 000	1 000	1 000
Menot	-64 563	-94 947	-120 803,4	-81 261	-77 760	-77 109	-65 030

# TALONRAKENNUSINVESTOINNIT 2021-2026

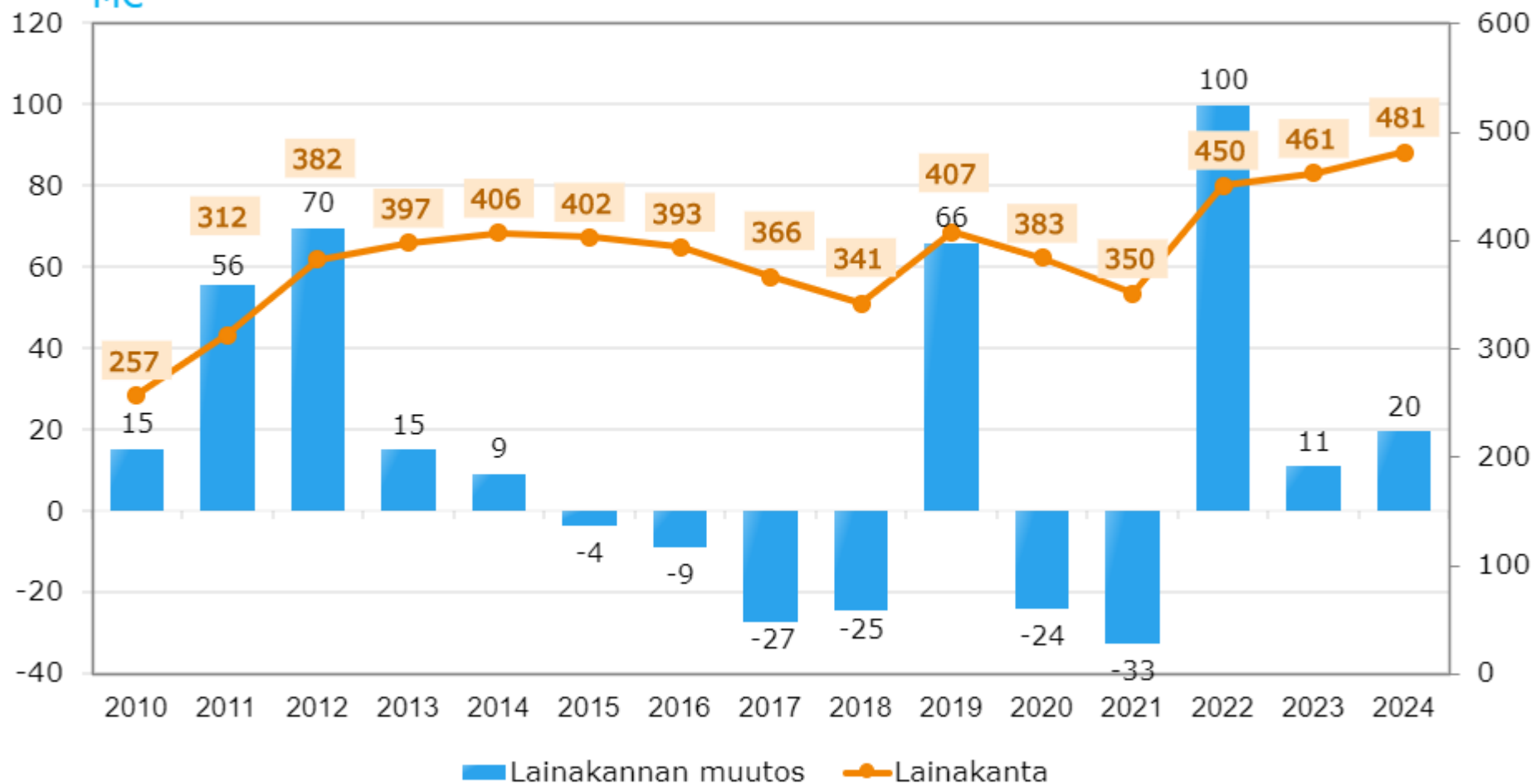
## Talonrakennusinvestoinnit 2022 - 2026

1 000 euroa	Koko hanke	TA + M 2021	TA 2022	TS 2023	TS 2024	TS 2025	TS 2026
<b>Talonrakennusinvestoinnit</b>							
1. Kortepohjan päiväkotikoulu, uudisrakennus	22 681	13 093	4 000				
2. Alvar Aalto -museon peruskorjaus ja nivelosan laajennus	7 100	3 270	3 700				
3. AaltoAlvari, kylpyläosaston peruskorjaus ja laajennus, 1-vaihe	9 300	4 653	4 450				
AaltoAlvari, kylpyläosaston peruskorjaus ja laajennus, 2-vaihe	9 200			5 150	4 050		
AaltoAlvari, autopaikkojen lunastus	1 000				1 000		
AaltoAlvari, 4-vaihe	10 000				400	4 800	5 200
4. Vaajakummun koulun keittiön ja ruokasalin muutostyöt	4 400	1 200	1 800	1 400			
5. Vaajakosken kirjasto/liikuntarakennuksen peruskorjaus	9 400	200	4 770	4 430			
6. Haukkamäen päiväkodin vanhan osan korvaaminen uudisosalla	4 350	200	2 400	1 750			
7. Pohjanlammen päiväkotikoulu, uudisrakennus	9 000	200	4 150	4 650			
8. Hippoksen/harjoitusjäähallin ja Monitoimitalon liikuntatilojen korjaustyöt	2 000		500	500	500	500	
9. Keskustan päiväkotikoulu, Cygnaeus vanha osa ja laajennus	9 000		200	4 400	4 400		
10. Lyseon päärakennuksen peruskorjaus	14 500		500	7 000	7 000		
11. Teatteritalon peruskorjaus	30 000		200	300	7 000	15 500	7 000
12. Sinfonian tilat Paviljonkiin	7 500		3 500	4 000			
13. Tekniset korjaustyöt	17 500	3 688	3 500	3 500	3 500	3 500	3 500
14. Lohikosken päiväkotikoulu, uudisrakennus	9 000			200	4 400	4 400	
15. Halssilan päiväkotikoulu, uudisrakennus	9 000				200	4 400	4 400
16. Perusopetus/varhaiskasvatus, nimetään vuoden 2022 palveluverkkoselvityksessä	9 000					200	4 400
17. Perusopetus/varhaiskasvatus, nimetään vuoden 2022 palveluverkkoselvityksessä	9 000						200
18. Wellamon korjaus- ja muutostyöt	15 000						400
<b>Yhteensä</b>	<b>217 931</b>	<b>26 504</b>	<b>47 670</b>	<b>37 280</b>	<b>32 450</b>	<b>33 300</b>	<b>25 100</b>

19. Talonrakennusinvestointeihin sisällytetään lisäksi kertaeränä Paviljonki-rakennuksen osto Paviljonki-säätiöltä vuoden 2022 aikana 14 milj.€.

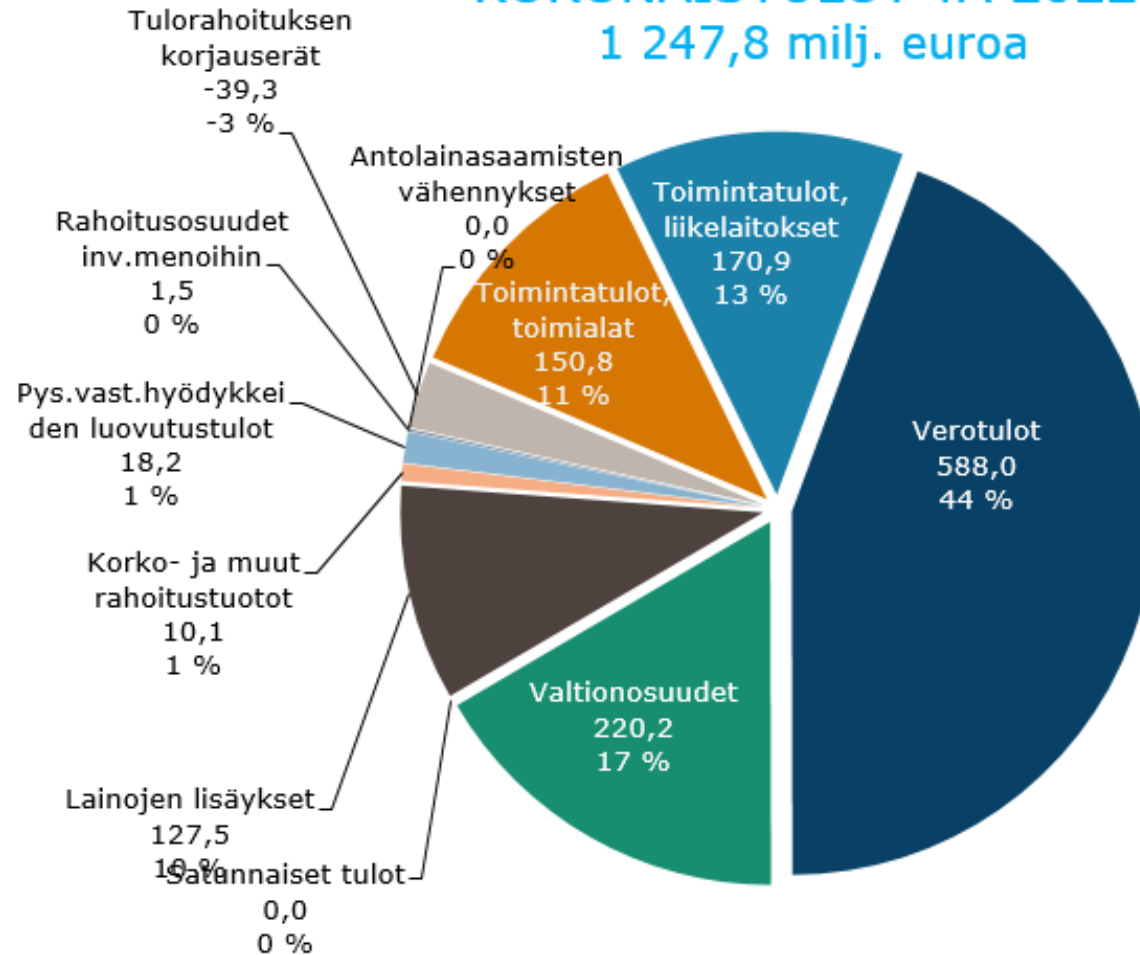
# LAINAKANNAN KEHITYS 2010-2024

Lainakanta ja lainojen vuosimuutos  
M€



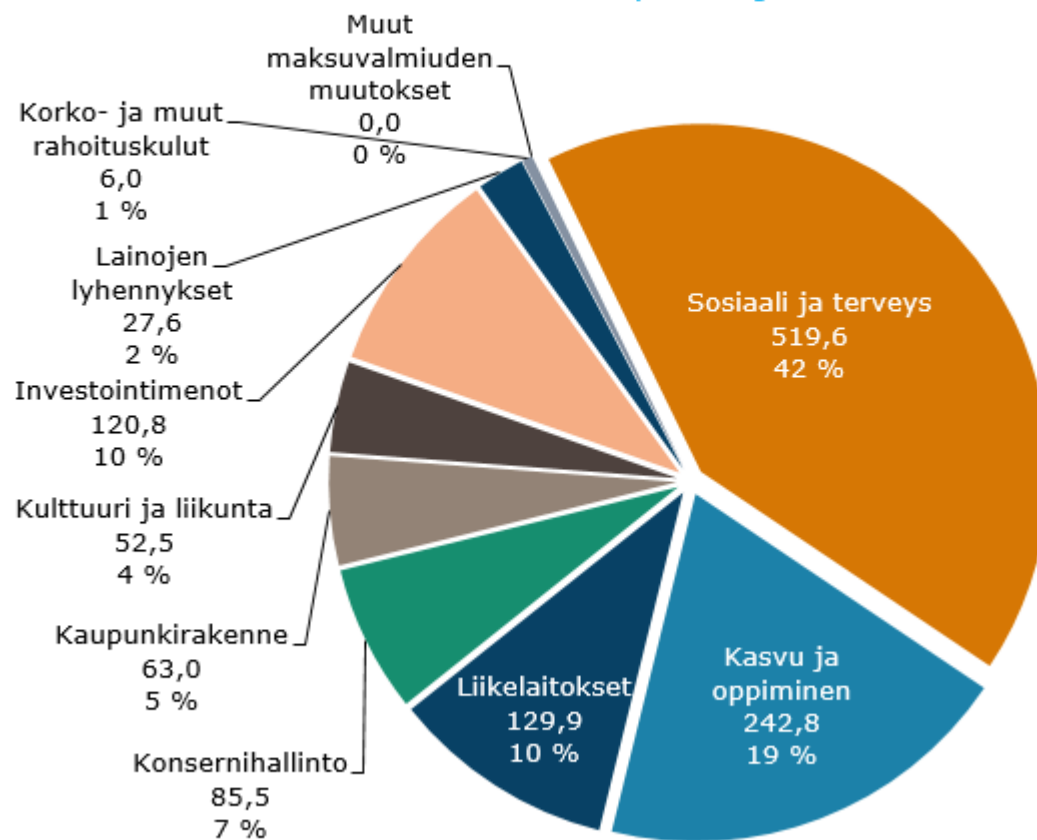
# KOKONAISTULOT TA 2022

KOKONAISTULOT TA 2022  
1 247,8 milj. euroa



# KOKONAISMENOT TA 2022

KOKONAISMENOT TA 2022  
1 247,8 milj. euroa



# KAUPUNGINJOHTAJAN ESITYKSEEN TEHDYT SOPEUTUSTOIMET SUHTEESSA LAUTAKUNTIEN ESITYKSIIN

Liite 2

# KAUPUNGINJOHTAJAN ESITYKSEEN TEHDYT MUUTOKSET - SOSIAALI- JA TERVEYSPALVELUT

Sosiaali- ja terveyslautakunnan poistamien säästötoimenpiteiden palautus yht. 604 000 €:

- Lapsiperheiden sosiaalihuollon palveluiden palvelutarpeen arviointia tehostetaan ja otetaan käyttöön sähköinen asiointialusta. Perhetyön ostopalvelun laajennusta ei toteuteta. (Yht. 434 000 €).
  - Mm. perheiden ennaltaehkäisevien palveluiden sosiaalihuoltolain lisätarpeiden toimeenpanon 5 htv-karsinta
- Opiskelu- ja kouluterveydenhuollon asiakasryhmittelyn ja hoidontarpeenarvioinnin tiimimalli (100 000 €).
  - 2 htv-lisätarpeen karsinta
- Lasten ja nuorten neuropsykiatrisiin palvelutarpeisiin vastataan lisäämällä monialaista yhteistyötä eri toimijoiden kesken sekä tehostamalla konsultatiivista tukea kouluille ja perheisiin (70 000 €).
  - 1 htv-lisätarpeen karsinta

Sosiaali- ja terveyslautakunnan lisätarpeisiin tehdyt vähennykset yht. 100 000 €:

- Matalan kynnyksen mielenterveyspalveluiden selvitystä ja pilottia Nuorten Talon tiloihin ei toteuteta (2 htv-lisätarpeen karsinta).

# KAUPUNGINJOHTAJAN ESITYKSEEN TEHDYT MUUTOKSET - SIVISTYSPALVELUT

- Lautakunnan esittämiin lisästarpeisiin tehdyt vähennykset yht. 310 000 euroa
  - Yksityisen varhaiskasvatuksen palvelusetelin korotus 1.1.2022 alkaen 100 000€ (lautakunnan esitys 160 000€)
  - Huhtasuon koulun lisäresurssitarve 70 000€ (lautakunnan esitys 150 000€)
  - Oppimisen tuen kehittämissuunnitelman mukaiset toimenpiteet (uusi Jopo-ryhmä sekä yläkouluikäisten pienryhmä) 70 000€ (lautakunnan esitys 100 000€)
  - Lautakunnan esitys ryhmäkokojen pienentämiseen ja ennaltaehkäiseviin toimiin yhdessä sosiaali- ja terveystieteiden kanssa 60 000€ (lautakunnan esitys 200 000€)
- Lautakunnan esitykseen lisätyt sopeutustoimenpiteet yht. 778 000 euroa
  - Perusopetuksen tuntijaon pienentäminen 1.8. alkaen (-4vvt) -150 000€
  - Kouluverkon tarkastelu -100 000€
  - Valterikoulu Onervan Jyväskylän perusopetuksen oppilaiden koulupaikkojen vähentäminen -50 000€
  - Aamu- ja iltapäivätoiminnan maksualennusten ja -vapautusten poisto -200 000€
  - Aineet, tarvikkeet, tavarat -määrärahan pienentäminen -90 000€
  - Kansalaisopiston, kaupunginteatterin sekä Sinfonian tulotavoitteen nosto, yhteensä -100 000€
  - Kirjastojen palveluverkon tarkastelu (Vesangan kirjastosta luopuminen v. 2022 ja Lohikosken kirjastosta luopuminen v. 2023) -88 000€. Mahdollistaa välittömien kustannussäästöjen lisäksi pitkän aikavälin säästöjä perusopetuksen ja varhaiskasvatuksen palvelualueilla tilankäytön tehostumisen kautta.

# KAUPUNGINJOHTAJAN ESITYKSEEN TEHDYT MUUTOKSET - KAUPUNKIRAKENNEPALVELUT

Toimintatuloarvion korottaminen yht. + 3,7 M€ seuraavasti:

- Maankäyttösopimustulot + 1,5 M€
- Maan myyntivoitot + 1,0 M€
- Maan myyntivoitot, luonnonsuojelualueiden myynti valtiolle + 1,2 M€

# TYTÄRYHTEISÖJEN TALOUDELLISET LUVUT JA TOIMINNALLISET TAVOITTEET

Liite 3

# JYVÄSKYLÄ-KONSERNI TA2022

Tilapalvelu

Kylän Kattaus

K-S pelastuslaitos

Jyväskylän kaupunki

## Tytäryhtiöt

## Osakkuusyhtiöt

## Kuntayhtymät

## Säätiöt

### Kiinteistöyhtiöt

### Muut yhtiöt

### Asunto- ja kiinteistöyhtiöt

### Muut yhtiöt

Education Facilities Oy  
100 %

Alva-yhtiöt Oy  
100 %

Ki Oy Säynätsalon  
Palvelukeskus 48,9 %

Jyväskylän Hippos  
GP Oy 29,4 %

Jyväskylän Koulutuskuntayhtymä  
Gradia 59,1 %

Jyv Paviljonkisäätiö sr

Jykie Oy  
84,9 %

Jyväskylän Vuokra-asunnot Oy  
100 %

Ki Oy Jyskän Palvelukeskus  
47,9 %

Jyväskylän Hippos KY  
30,2 %

Keski-Suomen  
sairaanhoitopiiri 50,9 %

Keski-Suomen Sairaskotisäätiö sr

Jyväskylän Jäähalli Oy  
72,7 %

Jyvä-Parkki Oy  
100 %

As Oy Jyv Lutakon  
Lähipalv.talo 33,9 %

Jyv Hippoksen Kehitys  
Oy 33,3 %

Keski-Suomen liitto  
50,9 %

Jyv Rintamamiesveteraanien  
Asuntosäätiö sr

Ki Oy Jyv Huhtasuon  
koulukeskus 100 %

Jyv Seudun Puhdistamo Oy  
87 %

As Oy Jyv Säästökeskus  
31,9 %

Monetra Keski-Suomi  
Oy 45,8 %

Jyv mlk:n Veteraanien Asuntosäätiö sr

Korpilahden Virastok Oy  
100%

Mustankorkea Oy  
80,0 %

Ki Oy Palokan Liikekeskus  
32,7 %

Midinvest Oy  
21,7 %

Ki Oy Tikkakosken  
Terveysasema 100 %

Jyv Ammattikorkeakoulu Oy  
90 %

Ki Oy Palokan Nisulankulma  
23,6 %

Jyväskylän  
Messut Oy 26,5 %

Ki Oy Jyv Lääkäritalo Oy  
55,8 %

Jyv Yritystehdas Oy 62,3 %

As Oy Jyv Kauppakatu 23;  
25,0 %

Kankaan Palvelu Oy  
33,3 %

Ki Oy Kinkomaan Vitapolis  
(eso) 54,3 %

Työterveys Aalto Oy 96,8 %

As Oy Kuokkalan Toritalo  
24,8 %

Korpilahden Satama Oy  
49,9 %

Työterveys Laine Oy 96,8 %

Huhtakeskus Oy  
41,1 %

Ki Oy Riikankulma  
48,0 %

Keljonkankaan Palv.keskus  
Oy 44,8 %

Jyväskylän  
Asumispalv. säätiö sr

# TYTÄRYHTEISÖJEN TALOUSLUVUT TA 2022

## 10 keskeisimmän tytäryhteisön tulostaulu TA 2022

Yhteisön nimi 1 000 euroa	Omistus- osuus	Liike- vaihto	Liikev. muutos	Tulos	Laina- kanta	Lainojen muutos	Henki- löstö	Avustus/ tuloutus	Voitto- varat
Alva-yhtiöt Oy (kons)	100,0 %	186 958	-8 162	225	440 526	-32 300	241	8 120	16 798
Jyv Ammattikorkeakoulu Oy (kons)	90,0 %	68 000	4 250	-1 600	0	0	720	0	27 368
Jyväskylän Vuokra-asunnot Oy (kons)	100,0 %	50 541	1 293	0	227 471	13 581	39	0	-335
Mustankorkea Oy (kons)	80,0 %	21 927	955	603	4 414	-779	60	400	5 705
Jykyä Oy (kons)	84,9 %	7 023	-581	1 438	48 761	7 853	6	400	7 592
Jyvä-Parkki Oy (kons)	100,0 %	9 062	-438	2 065	14 959	-1 572	12	0	11 146
Education Facilities Oy (kons)	100,0 %	3 530	-8 319	399	30 733	-1 087	1	0	5 790
Jyväskylän Seudun Puhdistamo Oy	87,0 %	7 791	52	0	31 403	3 581	16	0	-1
Jyväskylän Paviljonkisäätiö sr	100,0 %	1 060	0	0	14 849	-343	0	-700	8
Jyväskylän Jäähalli Oy	72,7 %	681	0	0	4 500	0	0	0	-230
<b>YHTEENSÄ</b>		<b>356 573</b>	<b>-10 950</b>	<b>3 130</b>	<b>817 616</b>	<b>-11 066</b>	<b>1 095</b>	<b>8 220</b>	<b>74 407</b>

Omistusosuus = Kaupungin suora ja välillinen omistusosuus 30.9.2021

Tulos = Konsernin tilikauden tulos ennen tilinpäätössiirtoja ja veroja

Voittovarat = Emoyhtiön osingonjakokelpoinen vapaa oma pääoma

- Yhtiöiden liikevaihto laskee vuoden 2021 tilinpäätösennusteeseen nähden -11,0 M€. Liikevaihto laskee eniten EF:llä yritysjärjestelyn jälkeen (-8,3 M€) ja kasvaa eniten JAMKilla (4,3 M€) Likesin toimintojen siirron myötä.
- Yhtiöiden yhteenlaskettu tulos arvioidaan olevan positiivinen 3,1 M€, joten yhtiöt vahvistavat kaupunkikonsernin tulosta. Yhtiöiden tilanne on tulonäkökulmasta kuitenkin heikompi (-13,9 M€) yhtiöiden yhteenlaskettuun TPE 2021 nähden. Eniten tuloksen ennakoitaan laskevan Alvalla (-4,9 M€).
- Yhtiöiden lainakanta laskee TPE 2021 verrattuna -11,1 M€. Lainakanta kasvaa eniten JVA:lla (13,6 M€) ja Jykialla (7,8 M€) uusien investointihankkeiden johdosta ja laskee eniten Alvalla (-32,3 M€) korona-ajan rahoituspuskureiden purkamisen takia.
- Talousarvio sisältää osinkoja yhteisöiltä 2,8 M€ (Alva 2,0 M€, Jykyä 0,4 M€ ja Mustankorkea 0,4 M€). Vuonna 2021 osingot olivat yhteensä 6,8 M€. Vuosina 2014-2021 osingot on ollut keskimäärin 5,0 M€/vuosi.



# TYTÄRYHTEISÖJEN TOIMINNALLISET TAVOITTEET (1/6)

## ■ Alva-yhtiöt Oy

- Yhtiö hinnoittelee kaukolämmöstä perittävät maksut siten, että ne eivät merkittävästi poikkea kymmenen suurimman kaupungin taksojen keskiarvosta ja että kaukolämpö säilyy kilpailukykyisenä lämmöntuotantomuotona ja siten turvaa kaukolämpöinfrastruktuurin arvon säilymisen.
- Yhtiö kehittää toimintaansa ja tekee investointeja siten, että yhtiön toimittamien vesi- ja energiapalveluiden toimitusvarmuus on valtakunnallista keskitasoa tai parempi ja että yhtiön kehitys tukee kaupunkikonsernin tavoitteiden saavuttamista ilmastonmuutoksen torjunnassa.
- Yhtiö tukee aktiivisesti kaupunkikehitysalustoja ja toimialansa tuottavuuden nousua kehittämällä uusia energian ja vedenhallinnan liiketoimintamalleja sekä osallistumalla liiketoimintaekosysteemien rakentamiseen.

# TYTÄRYHTEISÖJEN TOIMINNALLISET TAVOITTEET (2/6)

## ■ Jyväskylän Ammattikorkeakoulu Oy

- Yhtiön tulee edelleen säilyttää asemansa Suomen parhaiden ammattikorkeakoulujen joukossa suhteellisen vetovoiman, kansainvälisyyden, asiakastyytyvyyden, opetuksen laadun ja T&K&I -toiminnan volyymin osalta. JAMK vahvistaa osaltaan Jyväskylän elinvoimaa edistäen yritysten ja oppilaitosten välistä yhteistyötä, yhtenä painopisteenä opiskelijoiden harjoittelun lisääminen yrityksissä. Yhteistyötä tiivistetään edelleen Jyväskylän yliopiston ja Gradian kanssa tavoitteena kansallisesti poikkeuksellisen vahva Edufutura koulutus-, tutkimus- ja kehittämiskokonaisuus. JAMK on aktiivinen ja keskeinen liikunnan, terveyden ja hyvinvoinnin ekosysteemin osa Hippoksella. Tavoitteiden toteutumista mitataan seuraavin tunnusluvuin:
  - Korkeakoulujen yhteishaussa keväällä 2022 JAMKin vetovoima (1.sijaiset hakijat/aloituspaikat) tavoiteluku 4.5 ja sijoittuminen kolmen parhaan ammattikorkeakoulun joukkoon.
  - JAMKin opiskelijoiden käynnistämät uudet yritykset Jyväskylän seudulla, tavoiteluku vähintään 25 yritystä.
  - Opetus- ja kulttuuriministeriön myöntämän valtionrahoituksen ulkopuolisen rahoituksen osuus on vähintään 20% JAMKin kokonaisrahoituksesta uudistetun strategian tavoitteiden mukaisesti.
  - JAMK osallistuu Hippoksen ekosysteemien kehittämistyöhön vähintään kahdella kehityshankkeella.

# TYTÄRYHTEISÖJEN TOIMINNALLISET TAVOITTEET (3/6)

## ■ Jyväskylän Vuokra-asunnot Oy

- Yhtiön tulee huolehtia omaisuuden arvon säilymisestä riittävillä kunnossapidon toiminnoilla. Yhtiön tulee rahoittaa asuntokannan korjaustoimenpiteet ilman kaupungin lisäpanostusta kuitenkin siten, että vuokrataso pysyy kohtuullisena.
- Yhtiö osallistuu myös uusien asumisenratkaisujen ja -mallien kehittämiseen yhdessä kaupungin ja yksityisten toimijoiden kanssa.
- Asukastyytyväisyyden yleisarvosanan tavoiteluku 4,0 (asteikko 1-6).

## ■ Jyvä-Parkki Oy

- Yhtiön tulee hoitaa investointimensa ilman kaupungin lisäpanostusta.
- Pidemmän aikavälin tavoitteena on tuotto omistajan sijoittamalle pääomapanokselle.
- Yhtiön tulee osallistua aktiivisesti kaupungin kehittämishankkeisiin.

# TYTÄRYHTEISÖJEN TOIMINNALLISET TAVOITTEET (4/6)

## ■ Education Facilities Oy

- Yhtiön perustehtävä ja -tavoite on huolehtia omaisuuden arvon säilymisestä kannattavalla vuokraustoiminnalla ja kiinteistöjen oikeinmitoitettulla kunnossapito- ja peruskorjaustoiminnalla.
- Yhtiön tulee rahoittaa kiinteistökannan peruskorjaukset ilman kaupungin lisäpanostusta kuitenkin siten, että vuokrataso pysyy kohtuullisena.
- Yhtiön tulee periä vuokrattavista toimitiloistaan elinkaarivastuuvuokraa.

## ■ Mustankorkea Oy

- Yhtiön tulee hoitaa omistajakuntiensa jätehuollon palvelutehtävät kustannustehokkaasti ja tasapuolisesti.
- Yhtiön tulee kehittää toimintaansa siten, että valtakunnallisesti asetetut kierrätystavoitteet täyttyvät.
- Yhtiön tulee kerätä omalla ja tytäryhtiön toiminnalla kohtuullinen tuotto omistajakunnille.
- Mustankorkean jätekeskuksen toimintaa tulee kehittää yhteistyössä alan muiden toimijoiden kanssa kiertotalouden keskittymäksi.

# TYTÄRYHTEISÖJEN TOIMINNALLISET TAVOITTEET (5/6)

## ■ Jykia Oy

- Yhtiö kehittää elinkeinopoliittisesti tärkeitä hankkeita joko itse tai yhdessä yksityisten toimijoiden ja omistajien elinkeinoyksiköiden kanssa. Yhtiö suunnittelee kiinteistökehityskohteista irtaantumisia jo niiden kehitysvaiheessa. Yhtiöllä tulee olla vireillä vähintään kaksi työpaikkarakentamisen hanketta vuoden 2022 aikana.

## ■ Jyväskylän Seudun Puhdistamo Oy

- Yhtiön tulee huolehtia, että jäteveden käsittelyn yksikkökustannukset ovat kohtuullisella tasolla vertailukaupunkien joukossa. Yhtiö käsittelee puhdistamoille johdetut jätevedet voimassa olevien ympäristölupaehtojen mukaisesti.

# TYTÄRYHTEISÖJEN TOIMINNALLISET TAVOITTEET (6/6)

---

## ■ Jyväskylän Paviljonkisäätiö sr

- Paviljonkisäätiön tavoitteena on edistää Jyväskylän seudun taloudellista kehitystä parantamalla Paviljongin messu-, kongressi- ja kulttuuritoimijoiden toimintaedellytyksiä ylläpitämällä ja kehittämällä Paviljongin kiinteistöä. Säätiön tulee toimia aktiivisesti Paviljongin hallinnollisen toimintamallin uudistamisen suunnittelussa ja edistää hanketta omalta osaltaan.

## ■ Jyväskylän Jäähalli Oy

- Yhtiön tulee toimia kannattavasti ilman kaupungin lisäpanostusta. Yhtiö pyrkii nollatulokseen ja perii osakkailtaan vastiketta hoito- ja rahoituskuluja vastaavan määrän. Yhtiön tulee toimia aktiivisesti Hippos -hankkeen kehittämistyössä ja edistää hanketta omalta osaltaan.

# JYVÄSKYLÄ

JYVÄSKYLÄ 