

JYVÄSKYLÄN KAUPUNGIN PUOLIVUOSIKATSAUS 6/2021



Sisällysluettelo

- Kaupungin talousennuste
 - Kaupungin talouden avainluvut
 - Toimintakatteen toteutuminen
 - Tuloslaskelma
 - Verorahoitus
 - Rahoituslaskelma
 - Rahoituksen tilanne
 - Rahoitustapahtumia
 - Investoinnit
- Henkilöstö
- Toimialojen ja liikelaitosten toteumat
- Väestö- ja työllisyyskatsaus

KAUPUNGIN TALOUSENNUSTE

Tilikauden alijäämäennuste -3,8 milj. euroa, kertyneiden ylijäämien ennuste 32,2 milj. euroa

- Tilikauden alijäämäennuste on 7,0 milj. euroa muutettua talousarviota heikompi (TA/M ylijäämä +3,1 milj. euroa).

Verorahoitusennuste 6,6 milj. euroa talousarviota parempi

- Verotulot ovat toteutumassa 6,5 milj. euroa talousarviota parempana (TA/M 561,0 milj. euroa). Taustalla kunnallisverotuottojen arvioitua parempi kertymä sekä kaupungin yhteisöveron kuntakohtaisen jako-osuuden kasvu.
- Valtionosuudet ovat toteutumassa 114 000 euroa talousarviota parempana (TA/M 210,0 milj. euroa). Vuoden 2020 peruspalvelujen valtionosuudessa maksettua koronatestauksen korvausta on oikaistu vuodelle 2021 tarkentuneiden testimäärätietojen perusteella. Opetus- ja kulttuuritoimen valtionosuudet on myös tarkennettu Opetushallituksen viimeisimmän rahoitusraportin mukaiseksi.

Toimintakate ylittämässä talousarvion 14,1 milj. euroa

- Käyttötalouden toimintatuotot ovat toteutumassa 10,9 milj. euroa talousarviota parempana ja toimintamenot 24,9 miljoonaa euroa talousarviota heikompana.
- Koronatilanteella, rajoitusten purkamisella ja palveluiden käyttöasteella tulee olemaan vaikutusta talouden lopullisiin toteumiin ja niitä on vaikea arvioida vielä alkuvuoden perusteella. Epävarmuus taloudessa jatkuu.
- Koronapandemian hoito aiheuttaa sosiaali- ja terveystoimeen mm. testaukseen, rokottamiseen, jäljittämiseen ja hoitoon liittyviä kustannuksia tänä vuonna noin 11,1 miljoonaa euroa. Koronakustannusten korvaamisesta kunnille ja kuntayhtymille on STM:n asetusluonnos parhaillaan lausuntokierroksella, jonka mukaan on arvioitu koronakorvauksia STM:ltä saatavan noin 10,4 miljoonaa euroa.

Investointimenojen ennuste 90,7 milj. euroa

- Investointimenot ovat toteutumassa 7,0 milj. euroa talousarviota pienempänä.

Lainakannan kasvu 35,6 milj. euroa

- Ennusteen mukainen lainakannan kasvu on 1,0 milj. euroa muutettua talousarviota pienempi (TA/M + 36,6 milj. euroa).
- Kaupungin lainakanta 31.12.2021 on ennusteen mukaan 418,5 miljoonaa euroa.

KAUPUNGIN TALOUDEN AVAINLUVUT

<u>miljoona euroa</u>	<u>TP 2020</u>	<u>TA+M 2021</u>	<u>TPE 2021</u>	<u>Poikkeama</u>
Toimintakate	-719,0	-743,3	-757,4	-14,1
Vuosikate	71,8	35,4	28,4	-7,0
Tilikauden yli-/alijäämä	16,4	3,1	-3,8	-7,0
Kumulatiivinen yli-/alijäämä	36,0	39,2	32,2	-7,0
Verotulot	549,1	561,0	567,5	6,5
Valtionosuudet	230,2	210,0	210,1	0,1
Investointimenot	64,6	97,8	90,7	-7,0
Lainakannan muutos	-24,1	36,6	35,6	-1,0
Lainakanta 31.12	382,9	419,5	418,5	-1,0

TOIMINTAKATTEEN TOTEUTUMINEN

<u>1 000 euroa</u>	<u>Poikkeama talousarviosta</u>	<u>Linkki toimialan selvitykseen</u>
Konsernihallinto	500,0	Dia: Konsernihallinto
Sosiaali- ja terveystaloudelliset palvelut	9 575,6	Dia: Sosiaali- ja terveystaloudelliset palvelut
Kasvun ja oppimisen palvelut	0,0	Dia: Kasvun ja oppimisen palvelut
Kulttuuri- ja liikuntapalvelut	2 500,0	Dia: Kulttuuri- ja liikuntapalvelut
Kaupunkirakenne	0,0	Dia: Kaupunkirakenne
Tilapalvelu-liikelaitos	0,0	Dia: Tilapalvelu
K-S pelastuslaitos-liikelaitos	300,0	Dia: K-S Pelastuslaitos
Kylän Kattaus-liikelaitos	1 212,8	Dia: Kylän Kattaus

TULOSLASKELMA

1 000 euroa	TP 2020	TA+M 2021	TPE 2021	Poikkeama
Toimintatulot	303 438	300 188	311 045	10 857
Toimintamenot	-1 022 427	-1 043 490	-1 068 435	-24 945
Toimintakate	-718 989	-743 302	-757 390	-14 088
Verotulot	549 127	561 000	567 500,0	6 500
Valtionosuudet	230 220	209 974	210 087,6	114
Rahoitustulot ja -menot	11 442	7 713	8 213,0	500
Vuosikate	71 800	35 385	28 410,5	-6 975
Poistot ja arvonalentumiset	-55 716	-57 594	-57 594	0
Satunnaiset erät	0	25 000	25 000	0
Tilikauden tulos	16 084	2 791	-4 183	-6 975
Tilinpäätössiirot	324	340	340	0
Tilikauden yli-/alijäämä	16 408	3 132	-3 843,1	-6 975
Kumulatiivinen yli-/alijäämä, 1000 €	36 040	39 172	32 197	-6 975

VERORAHOITUS

1 000 euroa	TP 2020	TA+M 2021	TPE 2021	Poikkeama
Kunnallisvero	472 627	475 000	479 000	4 000
Kiinteistövero	47 316	52 000	53 000	1 000
Osuus yhteisöveron tuotosta	29 183	34 000	35 500	1 500
Verotulot yhteensä	549 127	561 000	567 500	6 500
Kunnan peruspalvelujen valtionosuus	140 925	118 072	118 127	55
Verotuloihin perustuva tasaus	52 090	54 642	54 642	0
Verotulomenetysten korvaus	59 025	59 101	59 101	0
Opetus- ja kulttuuritoimen muut valtionosuudet	-21 820	-21 841	-21 782	59
Valtionosuudet yhteensä	230 220	209 974	210 088	114
Verorahoitus yhteensä	779 346	770 974	777 588	6 614

RAHOITUSLASKELMA

1 000 euroa	TP 2020	TA+M 2021	TPE 2021	Poikkeama
Toiminnan rahavirta	64 146	52 305	42 931	-9 375
Vuosikate	71 800	35 385	28 411	-6 975
Satunnaiset erät	0	25 000	25 000	0
Tulorahoituksen korjauserät	-7 653	-8 080	-10 480	-2 400
Investointien rahavirta	-54 097	-88 637	-78 237	10 400
Investointimenot	-64 563	-97 769	-90 749	7 020
Rahoitusosuudet investointimenoihin	595	132	1 112	980
Pysyvien vastaavien hyödykkeiden luovutustulot	9 871	9 000	11 400	2 400
Toiminnan ja investointien rahavirta	10 049	-36 332	-35 306	1 025
Antolainauksen muutokset	473	3	3	0
Antolainasaamisten lisäykset	-55	0	0	0
Antolainasaamisten vähennykset	528	3	3	0
Lainakannan muutokset	-24 144	36 612	35 587	-1 025
Pitkäaikaisten lainojen lisäys	50 000	80 000	80 000	0
Pitkäaikaisten lainojen vähennys	-31 686	-62 500	-62 500	0
Lyhytaikaisten lainojen muutos	-42 458	19 112	18 087	-1 025
Oman pääoman muutokset	-224	0	0	0
Muut maksuvalmiuden muutokset	11 914	-284	-284	0
Rahoituksen rahavirta	-11 982	36 332	35 306	-1 025
Rahavarojen muutos	-1 933	0	0	0
Lainakanta 31.12, 1000 €	382 892	419 504	418 479	418 479

INVESTOINNIT (1/2)

1 000 euroa	TP 2020	TA+M 2021	TPE 2021	Poikkeama
Investointimenot	64 563	97 769	90 749	-7 020
Maa- ja vesialueet	7 514	6 000	6 000	0
Urheilu- ja retkeilyalueet	3 546	4 100	4 280	180
Kunnallistekniikka	22 441	32 650	32 650	0
Talonrakennus	24 814	42 203	35 003	-7 200
Irtainomaisuus	4 776	11 339	11 339	0
Osakkeet ja osuudet	28	235	235	0
Keski-Suomen Pelastuslaitos	1 444	1 242	1 242	0
Rahoitusosuudet	595	132	1 112	980
Pysyvien vastaavien luovutustulot	9 871	9 000	11 400	2 400
Myyntivoitot ja -tappiot, käyttötalous	8 032	8 000	10 400	2 400
Maan myynti	1 551	1 000	1 000	0
Muiden pysyvien vastaavien myynnit	288	0	0	0

INVESTOINNIT (2/2)

- Talonrakennusinvestoinneista jää käyttämättä 7,2 milj. euroa, joita alustavan arvion mukaan tullaan esittämään uudelleen budjetoitavaksi vuodelle 2022:
 - Kortepohjan päiväkotikoulu UB 3,0 milj. euroa, hankkeen aloitus ja vastaavasti myös valmistuminen siirtyivät suunnitellusta aikataulusta väistötilojen valmistumisen myöhästymisen takia
 - Alvar Aalto -museon peruskorjaus ja nivelosan laajennus UB 1,5 milj. euroa, rakentamistyöt oli suunniteltu hankesuunnitteluvaiheessa alkavaksi kesällä. Suunnittelu-aikaa ja urakkalaskenta-aikaa on jatkettu tarjousten saamisen varmistamiseksi
 - AaltoAlvarin kylpyläosaston peruskorjaus ja laajennus UB 1,0 milj. euroa, rakentamistyöt oli suunniteltu hankesuunnitteluvaiheessa alkavaksi kesällä. Suunnittelu ja urakkalaskenta-aikaa on jatkettu tarjousten saamisen varmistamiseksi.
 - Kaupunginteatterin ja Kaupungintalon ulkopuoliset työt UB 0,8 milj. euroa, P-Paraatin ja Reimarin kulmauksen huoltoyhteyden rakentamistyöt eivät ole alkaneet
 - Vaajakummun koulun keittiön muutostyöt UB 0,9 milj. euroa, pääurakan hankintapäätöksestä tehtiin oikaisupyyntö ja hankinta keskeytettiin. Syksyn 2021 aikana hankkeen vaiheistus, aikataulu, kustannukset ja töiden sisältö tarkistetaan.
- Rahoitusosuuksien ennusteessa on huomioitu OKM myöntämät valtionapurahoitukset, joista kohdistuu vuodelle 2021 Aalto Alvarin peruskorjaukseen 0,3 milj. euroa ja Alvar Aalto-museon peruskorjaukseen 0,68 milj. euroa.

RAHOITUKSEN TILANNE 30.6.2021

1000 eur	31.12.2020	30.6.2021	Muutos
LAINAKANTA			
Lainaa konsernilta	85 192	122 170	36 978
Kuntatodistukset	14 000	20 000	6 000
Lyhytaikaiset lainat yhteensä	99 192	142 170	42 978
Ottolainat	283 700	252 406	-31 294
Lainakanta yhteensä	382 892	394 576	11 684
PITKÄAIKAISET ANTOLAINAT			
Tytäryhteisöille	155 913	155 913	0
Muille	1 411	1 501	90
Yhteensä	157 324	157 414	90
TAKAUKSET			
Tytäryhteisöille	442 315	428 485	-13 830
Muille	2 381	2 209	-172
Yhteensä	444 696	430 694	-14 002

RAHOITUSTAPAHTUMIA 30.6.2021

Lainasalkku

- Saldo 30.6.2021 mukaan lukien sisäinen pankki ja kuntatodistukset oli 394,6 M€
- Pitkäaikaisten ottolainojen (252,4 M€) osuus koko lainasalkusta oli 64 %
- Keskimääräisellä pääomalla laskettu keskikorko oli 1,41 % (edellisvuonna 1,28 %)
- Suojausaste oli 58 % (edellisvuonna 59 %)

Pitkäaikaisten antolainojen (157,4 M€) ja takausten (430,7 M€) muutokset

- Suurimmat takausten muutokset tarkasteluajanjaksolla: Jyväskylän Vuokra-asunnot Oy:lle -5,1 M€ ja Jyväskylän Voima Oy:lle -3,5 M€

Välirahoitteiset hankkeet

- Jyväsriihen koordinoimat: Yhdistyksillä (2kpl) käytössä limiittiä 103.737 € (limiitti 500.000 €)
- Keski-Suomen elinkeino-, liikenne- ja ympäristökeskuksen rahoittamat: Limiittiä käytöstä 100.000 € (limiitti 300.000 €)

HENKILÖSTÖ (1/5)

Henkilöstömenot 1 000 euroa	TOT	TA+M	TOT	Ero TOT/TA+M		Muutos 2020-2021	
	07/2020	07/2021	07/2021	euroa	%	euroa	%
Palkat ja palkkiot	173 456	181 938	182 897	959	0,5 %	9 442	5,4 %
Henkilösivukulut							
Eläkemenoperusteiset maksut	7 147	7 132	7 137	4	0,1 %	-10	-0,1 %
Muut eläkekulut	30 167	30 574	31 352	779	2,5 %	1 185	3,9 %
Muut henkilösivukulut	4 569	5 206	5 795	588	11,3 %	1 225	26,8 %
Yhteensä	215 339	224 851	227 181	2 331	1,0 %	11 843	5,5 %

Palkalliset henkilötyövuodet	TOT	TOT	Muutos	
	07/2020	07/2021	htv	%
Konsernihallinto	141	148	7	5,2 %
Sosiaali- ja terveystoiminta	1 704	1 762	58	3,4 %
Kasvun ja oppimisen palvelut	1 554	1 622	68	4,4 %
Kulttuuri- ja liikuntapalvelut	250	264	14	5,7 %
Kaupunkirakenne	181	177	-4	-2,3 %
Liikelaikot	437	410	-28	-6,4 %
Palvelut yhteensä	4 267	4 383	116	2,7 %
Palkkatuetty työllistäminen	45,0	37,6	-7	-16,5 %
Henkilötyövuodet yhteensä	4 312	4 420	108	2,5 %

HENKILÖSTÖ (2/5)

Henkilöstömenot

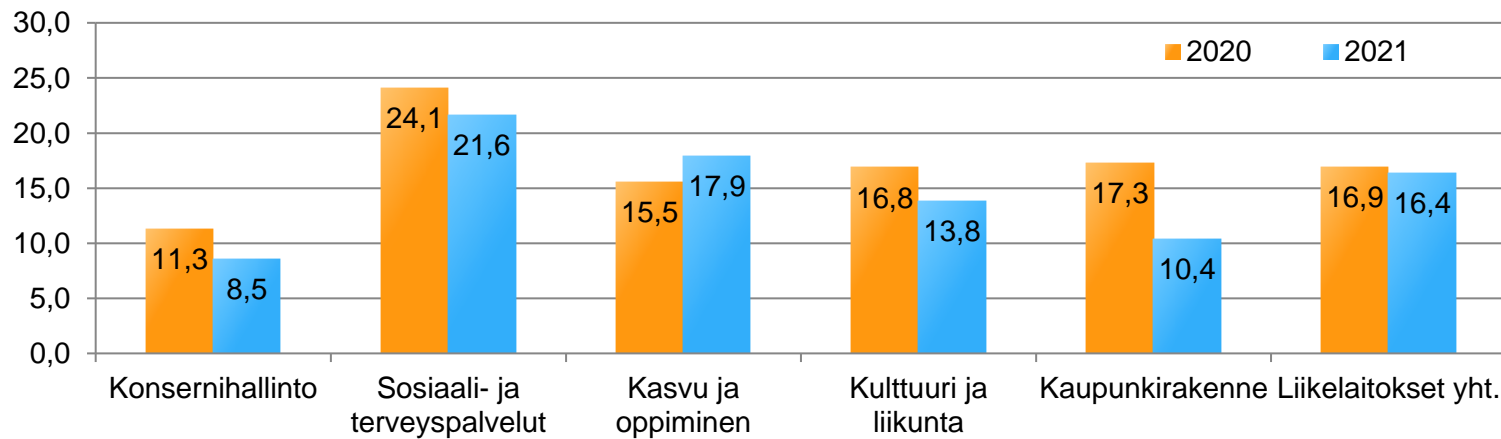
	TOT	TA+M	TOT	Ero TOT/TA+M		Muutos 2020-2021	
	07/2020	07/2021	07/2021	euroa	%	euroa	%
1 000 euroa							
Konsernihallinto	9 125	10 171	9 799	-372	-3,7 %	674	7,4 %
Sosiaali- ja terveystalvet	86 451	89 603	93 346	3 743	4,2 %	6 895	8,0 %
Kasvun ja oppimisen talvet	72 840	76 063	76 988	925	1,2 %	4 149	5,7 %
Kulttuuri- ja liikuntatalvet	11 717	12 639	12 236	-403	-3,2 %	519	4,4 %
Kaupunkirakenne	10 388	10 977	10 435	-542	-4,9 %	47	0,5 %
Liikelaitokset	20 492	19 842	20 064	221	1,1 %	-428	-2,1 %
Palvelut yhteensä	211 013	219 295	222 868	3 573	1,6 %	11 855	5,6 %
Palkkatuettu työllistäminen	1 354	1 667	1 156	-510	-30,6 %	-198	-14,6 %
Kulttuuritalveluiden tuntipalkkaiset	1 287	1 785	878	-907	-50,8 %	-409	-31,8 %
Sivutoimiset palomiehet	1 034	1 230	948	-282	-22,9 %	-87	-8,4 %
Luottamustoimi, vaalit	650	875	1 331	456	52,2 %	681	104,6 %
Muut henkilöstömenot yhteensä	4 326	5 556	4 313	-1 243	-22,4 %	-13	-0,3 %
Henkilöstömenot yhteensä	215 339	224 851	227 181	2 331	1,0 %	11 843	5,5 %

HENKILÖSTÖ (3/5)

Sairaus- ja tapaturmapoissaolot

	TOT 07/2020	TOT 07/2021	Muutos	Muutos -%
kalenteripäivät	81 956	80 774	-1 182	-1,4 %
pv/htv	19,0	18,3	-0,7	-3,9 %
pv/vakituinen hlö	10,2	9,8	-0,3	-3,0 %
poissaolon ajalta maksetut palkkamenot (1 000 eur)	4 176	4 250	74	1,8 %

Sairaus- ja tapaturmapoissaolot, pv/htv



HENKILÖSTÖ (4/5)

Säästösyistä pidetyt palkattomat vapaat

	pv 07/2020	pv 07/2021	1 000 e 07/2020	1 000 e 07/2021	Muutos pv	Muutos euroa
Kaupunki yhteensä	3 287	3 644	330,5	352,8	357,0	22,3
Kaupunki ilman liikelaitoksia	2 945	3 330	303,3	326,2	385,0	22,9
Konsernihallinto	148	37	19,6	4,9	-111,0	-14,6
Perusturva	604	536	71,5	66,0	-68,0	-5,5
Kasvun ja oppimisen palvelut	1 839	2 456	170,9	220,2	617,0	49,3
Kulttuuri- ja liikuntapalvelut	141	169	14,0	17,6	28,0	3,6
Kaupunkirakenne	213	132	27,4	17,4	-81,0	-10,0
Liikelaitokset	342	314	27,1	26,6	-28,0	-0,5
Tilapalvelu	13	7	3,0	1,9	-6,0	-1,1
Keski-Suomen pelastuslaitos	0	10	0,0	1,0	10,0	1,0
Kylän Kattaus	329	297	24,1	23,7	-32,0	-0,4

HENKILÖSTÖ (5/5)

- Talousarvioon verrattuna henkilöstömenot ovat ennakoitua suuremmat erityisesti sosiaali- ja terveyspalveluissa.
- Henkilöstömenoja ja/tai henkilötyövuosia ovat viime vuoden vastaavaan ajankohtaan verrattuna suuremmat mm. seuraavista syistä:
 - kesken vuotta 2020 (elokuu) voimaan tulleet yleiskorotukset
 - huhtikuun 2021 järjestelyerät
 - vuonna 2020 erityisesti kesälomakautena toteutuneet lomautukset vähensivät henkilöstömenoja ja henkilötyövuosia vuonna 2020
 - vuonna 2020 toteutui useita eri liikkeenluovutuksia, joissa henkilöstöä siirtyi enemmän kaupungille kuin kaupungilta pois
 - kuluvana vuonna sosiaali- ja terveyspalveluissa on henkilöstöä rekrytoitu määräaikaisesti erityisesti koronatehtäviin sekä koko kaupungissa myös esimerkiksi erilaisiin hanketehtäviin
 - koronasta ja henkilöstön saatavuushaasteista johtuen myös henkilöstölle maksettavat erilaiset korvaukset ovat kasvaneet sosiaali- ja terveyspalveluissa.
- Ennuste on, että henkilötyövuodet kasvavat edelleen loppuvuotta kohti. Samalla jatkuvasti tehdään töitä sen eteen, että pystytään vastaamaan henkilöstön saatavuuden haasteisiin.
- Sairauspoissaolojen määrä on laskenut viime vuoden vastaavaan ajankohtaan verrattuna kasvun ja oppimisen palveluja lukuun ottamatta. Tilanne vaatii kuitenkin kaikilta osin aktiivista seuraamista ja jatkotoimenpiteitä. Kaupunginhallituksen edellyttämän pitkäkestoisen toimenpideohjelman valmistelemista jatketaan ja tarpeita on huomioitu maltillisesti myös talousarviovalmistelussa. Alkuvuodesta on myös esim. uudistettu edelleen työsuojelun konkreettisia sisältöjä, valmisteltu työturvallisuuslain edellyttämää, uudistettua työn vaarojen selvittämisen ja arvioinnin toimintamallia käyttöönotettavaksi loppukesästä alkaen työyhteisöissä.
- Alkuvuoden aikana on laitettu toimeenpanoon talousarviossa 2021 olevia henkilöstövaikutteliasioita. Tämä on tarkoittanut tehtävämuutoksia useammalla kymmenellä henkilöllä. Irtisanomisia on realisoitunut vain muutama. Vuoden 2020 kokemusten perusteella valmisteltiin kesää 2021 varten sisäisen liikkuvuuden toimintamalli, jossa henkilöstöä siirtyi muutamia kymmeniä sivistyspalveluista muille toimialoille tarvittaviin tehtäviin.

TOIMIALOJEN JA LIIKELAITOSTEN TOTEUMAT

Keskeiset tapahtumat toiminnassa

- Koronapandemian vuoksi eduskunta päätti siirtää kuntavaalien 2021 ajankohtaa siten, että uusi vaalipäivä oli 13.6.2021. Vaaliajankohdan muuttumisen vuoksi vuoden 2017 kuntavaaleissa valitun valtuuston toimikautta jatkettiin vuoden 2021 heinäkuun loppuun eli 31.7.2021 saakka. Uuden valtuuston toimikausi alkoi elokuun alusta 1.8.2021.
- Työllisyyden kuntakokeilun käynnistyminen 1.3.2021, laajan asiakaskunnan haltuunotto, asiakkaiden ohjaaminen omavalmentajille, palveluihin ohjaaminen, työnvälitys jne. Koronarajoitukset vaikuttavat palvelujen tuottamiseen sekä hankkimiseen ja työllistämiseen rajoittavasti. Positiiviset odotukset koronarajoitusten purkamisen suhteen ovat kääntyneet epävarmuuden jatkumiseen.
- Hankintojen linjausten voimaantulo 1.1.2021 alkaen
- Hankintaohjeen voimaantulo 1.2.2021 alkaen
- Sähköisen sopimushallintaprojektin käynnistyminen
- Sähköisen allekirjoitus- ja säilytysratkaisun kilpailutus tehtiin helmi-maaliskuussa, mutta hankintamenettely keskeytettiin toukokuussa ja päätettiin kilpailuttaa uudelleen
- Kuokkalan ja keskustan terveysasemien toiminta siirrettiin Novan terveysasemalle ja tässä yhteydessä niiden potilasarkistot siirrettiin tammikuussa kaupunginarkistoon

Konsernihallinto tulee ennusteen mukaan ylittämään talousarvion 0,5 miljoonalla eurolla.

Selvitys talousarviopoikkeamien syistä

- Työmarkkinatuen kuntaosuuteen liittyy n. 2,2 milj. euron ylityspaine. Taloustaantumana ja koronapandemian seurauksena työllistäminen ja työllistymistä edistäviin palveluihin ohjautuminen vaikeutui ja työttömyydet ovat pitkittyneet yhä useamman työnhakijan kohdalla. Työmarkkinoiden elpyminen heijastuu maksuosuuslistalla oleviin viiveellä eikä työllisyyden maaliskuussa 2021 käynnistynyt työllisyyden kuntakokeilu ole ehtinyt vielä kesää vasten tehostamaan tämän kohderyhmän palvelua.

Selvitys toimenpiteistä talousarviossa pysymiseksi

- Työllisyyden kuntakokeilun kautta pyritään hillitsemään työmarkkinatuen kuntaosuuteen liittyvää ylityspainetta. Työllisyyspalveluissa palveluita kohdennetaan myös työmarkkinatuen maksuosuuslistalla oleville sekä proaktiivisesti mm. nuorille niin, että työttömyydet eivät pitkity eikä uutta virtaamaa maksuosuuslistalle pääse syntymään.
- Työmarkkinatuen kuntaosuuden ylityksen kattamiseksi Konsernihallinnon muista toiminnoista tehdään säästöjä.

Keskeiset tapahtumat toiminnassa

- Henkilöstön saatavuusongelmat ovat vaikuttaneen tarkastelujaksolla koko toimialalla aiheuttaen henkilöstökustannusten kasvua henkilöstön tehdessä mm. covid-tehtäviä tai tuplavuoroja eri palveluyksiköissä.
- Sosiaalipalveluissa sijaishuollon ostopalveluiden kilpailutusprosessi aloitettiin maakunnallisena yhteistyönä kesäkuussa 2021. Tavoitteena on kilpailuttaa ammatillinen perhekotihoito ja lastensuojelun laitoshoido vuosina 2021-2022. Kanta-arkistoon liittyminen toteutui huhtikuussa 2021.
- Ikääntyneiden palveluissa asumisen suunnitellut toimenpiteet on saatu tehtyä. Keljon pitkäaikaishoidon toiminta loppui 28.2.2021 ja pitkäaikaishoido siirtyi Kyllöön 1.3.2021. Yksikössä on 33 asukaspaikkaa. Kuusipaikkainen erityismuistiyksikkö aloitti toimintansa 22.3.2021 Jokihovissa. Korpilahden Hoivakodin toiminta loppui jo 12.4.2021. Korpilahden pitkäaikaishoidon osaston toiminta päättyi 30.6.2021.
- Nuorisovastaanotto on toiminut toukokuun alusta alkaen useiden muiden nuorten palveluiden kanssa Nuorten talossa keskustassa.
- Avoterveydenhuollossa etävastaanottotoiminnan kehittämistä on jatkettu. Hoitajien vastaanotoista jo lähes 15% tapahtuu etänä. Lääkärien etävastaanotot kilpailutettiin toukokuussa ja vastaanotot pääsevät täydellä teholla käyntiin vuoden viimeisellä neljänneksellä.
- Kaupunginsairaalassa aloitti geriatrinen yksikkö Kyllön osastolla 8 toukokuussa.

Sosiaali- ja terveyspalvelut tulee ennusteen mukaan ylittämään talousarvion 9,6 miljoonaa euroa.

Selvitys talousarviopoikkeamien syistä

- Korona aiheuttaa ennakoimattomia kustannuksia, jotka eivät ole täysin korvattavia. Kokonaisuutena koronasta aiheutuvien kustannusten ennuste on koko vuodelle 2021 yhteensä 11,1 miljoonaa euroa, josta valtionavustusta saadaan lausuntokierroksella olevan asetusluonnoksen mukaisesti arvioituna noin 10,4 miljoonaa euroa. Tämä on huomioitu tilinpäätösennusteessa.
 - Avoterveydenhuollossa koronatestauksesta, -jäljityksestä ja -rokotuksesta sekä hoitotarvikkeista (mm. maskit) aiheutuvat kustannukset ovat noin 10,4 miljoonaa euroa (nettovaikutteisia).
 - Sosiaalipalveluissa, ikääntyneiden palveluissa, perheiden ennalta ehkäisevissä palveluissa ja kaupunginsairaalassa kustannuksia aiheutuu mm. suojatarvikehankinnasta ja varallaolosta, ylitysennuste on noin 0,7 miljoonaa euroa.
- Sosiaalipalveluissa ylitys yhteensä noin 2,6 milj. euroa, joka aiheutuu mm.
 - Aikuissosiaalityön ja kuntouttavien palveluiden palveluntuottajien hinnankorotuksista, ylitysennuste on noin 0,4 milj. euroa.
 - Lastensuojelun sijaishuollon kasvaneista ostopalveluista, ylitysennuste on noin 1,9 milj. euroa.
 - Vammaispalvelujen asumis- ja laitospalvelujen ostopalvelujen kasvusta, ylitysennuste on noin 1,7 milj. euroa.
 - Toisaalta menolisäykset näkyvät myös kasvavina tuloina, mm. kehitysvammaisten asumisen kotikuntakorvaukset ja lastensuojelun sijaishuollon palvelut tuotot toteutuvat yhteensä noin 1,6 miljoonaa euroa parempana.
- Ikääntyneiden palveluissa ylitys yhteensä 3,6 miljoonaa euroa, joka aiheutuu mm.
 - Henkilöstömenojen kasvusta, kotihoidon palvelujen ostoista sekä omaishoidon tuen avustuksista, ylitysennuste on noin 2,6 milj. euroa.
 - Tulonmenetyksistä (mm. päivätoiminnan sulkua) noin 1,0 miljoonaa euroa.
- Avoterveydenhuollon palveluissa ylitys yhteensä noin 2,1 miljoonaa euroa, josta
 - Avoterveydenhuolto (sairaanhoitopiiriltä sairaala Novasta ostettavat tukipalvelut: logistiikka, puhtauspalvelut, välinehuolto ja lääkehoito sekä mielenterveys- ja päihdepalvelujen siirrosta aiheutuvat psykiatrian ostopalvelukustannukset), ylitysennuste on noin 1,8 milj. euroa
 - Erikoissairaanhoito (sairaanhoitopiiriltä erillislaskutettavat palvelut, kuten kuvantaminen sekä UPG- ja EKG-tutkimusten lausunnot), ylitysennuste on noin 0,3 miljoonaa euroa.
- Kaupunginsairaalan palveluissa ylitysennuste noin 1,2 miljoonaa euroa, joka aiheutuu sairaanhoitopiiriltä sairaala Novasta ostettavien tukipalvelujen (mm. puhtauspalvelut, potilasruokapalvelut, vuodehuolto, logistiikka, apteekkipalvelut) kustannuksista.
- Sosiaali- ja terveyspalveluiden yhteisten kustannusten osuus tulee tulojen ja menojen osalta ylittymään n. 1,5 miljoonaa euroa aiheutuen Sotevalmisteluhankkeista.

Selvitys toimenpiteistä talousarviossa pysymiseksi

- Arvioidaan hankinta- ja rekrytointitarpeita kriittisesti sekä jatketaan sähköisten palvelujen laajentamista ja käyttöönottoa, kuten etähoivaa ja -vastaanottoa.
- Palvelutarpeen ja asiakkaan toimintakyvyn edelleen tarkempi arviointi ja ohjaaminen oikeisiin palveluihin.
- Tehostetaan entisestään tilojen käyttöä ja tiivistetään eri toimijoiden välistä yhteistyötä, esimerkiksi laitospääntoutus- ja avopalvelujen osalta.
- Tarkastellaan palvelutuotannon tapoja kriittisesti sekä sairaanhoitopiirin sairaala Novan tukipalveluja ja toimintaprosesseja, jotta ostopalvelujen kasvua pystyttäisiin hillitsemään ja talousarvion säästövelvoite saavutettaisiin.

Keskeiset tapahtumat toiminnassa

■ Varhaiskasvatuksen palvelualue:

- Varhaiskasvatuksen henkilöstön rekrytointi avoimiin tehtäviin alkoi 29.3.2021 ja varhaiskasvatuksen opettajien rekrytointeja on jouduttu jatkamaan vielä kesäkuussa, sillä edellisessä rekrytoinnissa ei saatu täytettyä kaikkia avoimia tehtäviä ja sijaisuuksia.
- Kesätoimintakausi on alkanut ja päiväkodit ovat avoinna kesäpäivystyssuunnitelman mukaisesti.
- Varhaiskasvatuksen päiväkodeissa ja Vertti-ryhmissä ilmeni juhannuksen aikaan salmonellaepidemia, joka sai alkunsa lounaalla tarjolla olleesta tuoresalaatista. Tautiin sairastui noin 450 lasta sekä aikuista.
- Keskeisiä saatuja valtionavustuksia ovat olleet korona-avustus, positiivisen diskriminaation avustus sekä Uudet lukutaidot – valtionohjelmaan liittyvä avustus.

■ Perusopetuksen palvelualue:

- Koronaepidemia vaikutti merkittävästi perusopetuksen järjestämiseen kevään 2021 aikana. Terveystieteiden viranomaiset asettivat oppilaita, kokonaisia oppilasryhmiä sekä henkilökunnan jäseniä karanteeniin koronavirukselle altistumisen vuoksi. Opetusta järjestettiin mm. etäopetuksen menetelmin.
- Oppivelvollisuuslaki astui voimaan 1.8.2021. Hakuvelvoite ja perusopetuksen järjestäjän ohjaus- ja valvontavastuuta koskevat säännökset astuivat kuitenkin voimaan jo 1.1.2021. Lakimuutosten edellyttämiä toimenpiteitä edistettiin kevään 2021 aikana erillisen työryhmän toimesta.
- Keljonkankaan uusi yhtenäiskoulu aloitti toimintansa 1.8.2021. Keljonkankaan yhtenäiskoulun hallinnon kokonaisuuteen kuuluvat toimintayksikköinä Muuratsalon päiväkotikoulu, Säynätsalon päiväkotikoulu, Keljonkankaan koulu (vuosiluokat 1-4) ja Keljonkankaan yhtenäiskoulu (vuosiluokat 5-9). Uuden koulun aloittaessa toimintansa Keljonkankaan koulu sekä Säynätsalon yhtenäiskoulu lakkautettiin hallinnollisina yksikköinä.
- Perusopetuksessa keskeisiä saatuja valtionavustuksia ovat olleet korona-avustus, laadun- ja tasa-arvon kehittämisavustus, Suomen harrastamisen mallin valtionavustus sekä Uudet lukutaidot –valtionohjelmaan liittyvä avustus.
- Jyväskylä liittyi mukaan myös digitaalista ekosysteemiä kehittävään DigiOne-hankeeseen, johon kuuluvat myös Espoon, Vantaan, Lahden, Oulun, Tampereen, Turun ja Lahden kaupungit.
- Vertti -toimintaa on järjestetty kahdeksalla koululla. Toiminnassa ollut mukana 120-130 oppilasta. Kesän Vertti -toimintaan lapsia ilmoittautui yhteensä 64. Toimintaa järjestettiin neljällä eri koululla.

Keskeiset tapahtumat toiminnassa

■ Nuorisopalvelut

- Koronaepidemian rajoitukset vaikuttivat nuorisopalveluiden toimintaan osallistuvien nuorten määriin erityisesti alueellisessa nuorisotyössä (nuorisotilat) sekä erityisnuorisotyössä (Bostari), muilla toiminta-alueilla ei suuria vaikutuksia osallistujamääriin, mutta haastoi hyödyntämään erityisesti digitaalisen nuorisotyön keinoja.
- Poikkihallinnollinen Nuorten talo käynnisti toimintansa toukokuussa nuorisopalveluiden hallinnoiman Nuorten talo -hankkeen (ESR) johdolla.
- SIB-toiminta käynnistyi kevään 2021 aikana toisella asteella (Gradia) ja valmisteltiin toimintojen käynnistymistä perusopetuksessa.

■ Opiskeluhuollon palvelut

- Koronaepidemiolla ei ollut enää keväällä 2021 merkittäviä vaikutuksia palveluiden toteuttamiseen. Toisella asteella etäopetus oli vielä osin käytössä, joten se vaikutti palvelun tarjoamiseen, joka tapahtui vielä osin etänä. Syksyllä 2021 palataan täysin ns. normaaliin tilaan palveluiden tarjoamisessa.
- Koronapandemian aikana psykologin tutkimuksiin pääsy on viivästynyt ruuhkan takia (opiskelijat olleet etäopinnoissa kotona ja tutkimusprosessit ovat viivästyneet). Tähän tarpeeseen vastataan nyt ostopalvelun avulla.
- Opiskeluhuollon palvelut osallistuvat tiiviisti SIB-toimintaan.
- Kesällä opiskeluhuollon palveluiden resurssia lisättiin 2 htv (1 koulukuraattori, 1 koulupsykologi) esi- ja perusopetuksen kokonaisuuteen.
- Oppivelvollisuuden laajeneminen toiselle asteelle ja 5-vuotiaiden esikoulukokeilu laajentavat jonkin verran opiskeluhuollon toimintakenttää syksystä 2021 lähtien.

Kasvun ja oppimisen palvelut tulee tämän hetken ennusteen mukaan pysymään talousarviossa.

Selvitys talousarviopoikkeamien syistä

■ Varhaiskasvatuksen palvelualue:

- Palvelusetelimenot ovat linjassa talousarvioon nähden.
- Kotihoidontukimenot ovat linjassa talousarvioon nähden.
- Asiakasmaksutuloja on kertynyt hyvin kesäkuun loppuun mennessä, mutta 1.8.2021 voimaantuleva asiakasmaksutulojen muutos heikentää tulokertymää oleellisesti syksyn osalta. Tämä ei aiheuta poikkeamaa talousarvioon nähden, sillä lakimuutokseen on varauduttu.
- Arviot tarkentuvat kolmannessa neljännesvuosikatsauksessa, kun kesätoimintakauden vaikutukset ovat selvillä.

■ Perusopetuksen palvelualue:

- Perusopetuksen palvelualueen talouden arvioidaan puolen vuoden toteuman perusteella toteutuvan myönnetyn budjetin mukaisesti. Koulujen osalta riski myönnetyn määrärahan ylitykseen on kuitenkin olemassa. Koronan vaikutus heijastuu toimintaan sekä lisääntyneinä kuluina perusopetuksen taloudessa (Henkilöstökulut sekä aineet, tarvikkeet ja tavarat).
- Aamu - ja iltapäivätoiminnassa talousarvio näyttäisi toteutuvan säästötoimenpiteiden mukaisesti. Asiakasmaksutuloja on kertynyt hyvin, mutta asiakasmaksumuutos tulee vaikuttamaan myös iltapäivätoiminnan tulokertymään.
- Toimialajohtajan päätöksellä poikkeusolojen aiheuttamien vaikutusten tasoittamiseen tarkoitettua ns. korona-avustusta haettiin enemmän kuin budjetoitu omarahoitus alun perin antoi myöten. Ylitys jää kuitenkin maltilliseksi pienen (5 %) omarahoitusosuuden vuoksi.

■ Nuorisopalvelut:

- Ylimääräinen virka (koordinoiva oppilaan ohjaaja) perustettiin osaksi Ohjaamoja vastaamaan Oppivelvollisuuslain muutoksia 1.8.2021.
- Nuorten talon perustamiseen liittyviä budjetoimattomia kustannuksia (mm. kiinteistöön liittyen).
- Hankerahoitustuloja budjetoitua enemmän.

■ Opiskeluhuollon palvelut

- Budjettiin on ennakoitavissa ylitystä psykologin tutkimusten ostamisesta johtuen.

Selvitys toimenpiteistä talousarviossa pysymiseksi

- Varhaiskasvatuksen osalta pysytään säästötoimenpiteiden vuoksi tehdyssä henkilöstön liikkuvuuden sekä vapaiden pitämisen suunnitelmassa.
- Perusopetuksessa noudatetaan sivistyslautakunnan 16.12.2020 päättämää käyttötaloussuunnitelmaa ja sen edellyttämiä säästötoimenpiteitä.
- Aamu- ja iltapäivätoiminnan osalta Jälkkärin kesätoimintaa toteutettiin rajoitetusti säästötoimenpiteiden mukaisesti.

Keskeiset tapahtumat toiminnassa

■ Kulttuuri- ja osallisuuspalvelut:

- Kulttuuri- ja osallisuuspalvelujen tapahtumia ja toimintoja pystyttiin järjestämään kokoontumisrajoitusten vuoksi rajoitetusti ja osallistujamäärät jäivät selvästi asetetuista tavoitteista. Osa tapahtumista toteutettiin verkossa. Kittiprosessi eteni suunnitelman mukaisesti toimenpidesuunnitelman työstövaiheeseen. Osa lähitalojen henkilökunnasta oli muissa tehtävissä kaupungilla. Maakunnallisessa Nuoret ja osallisuus -kulttuurihankkeessa vaihtui koordinaattori kesken toimintakauden. Lähitalojen toimintakonseptia uudistettiin kevään aikana ja lähitalot avautuvat syyskuussa. Lounaispuiston kesä -tapahtumakokonaisuuden toteutti ostopalveluna Yläkaupungin yö ry.

■ Kansalaisopisto:

- Koronapandemia on vaikuttanut kansalaisopiston kurssitoimintaan. Oppiaineesta riippuen pystyimme kuitenkin suhteellisen hyvin järjestämään kevätlukukaudella kursseja etäopetuksena. Lisäksi kevätlukukauden kestoja pidennettiin noin kahdella viikolla, jotta mahdollisimman moni kurssi toteutuisi suunniteltujen tuntien mukaan tai ainakin lähelle suunniteltua. Lukuvuoden 2021-2022 kurssisuunnittelussa on varauduttu edellisen lukuvuoden tapaan mahdolliseen etäopetukseen siirtymiseen.

■ Kirjastot:

- Kirjastojen omatoimikäyttö ja kirjastoautot olivat rajoitusten vuoksi alkuvuonna kokonaan pois käytöstä. Tapahtumatoiminta, kirjastonkäytön opetus ja vinkkaustoiminta on järjestetty etänä. Vuokrattavissa tiloissa on ollut käyttäjämäärien rajoituksia. Helmikuussa kaikki kirjastot olivat kaksi viikkoa kokonaan suljettuina. Omatoimiajat käynnistettiin 10.6. Kirjastoautot lähtivät reiteille 10.4. Keljonkankaan kirjasto on ollut suljettuna 31.5. alkaen uusiin tiloihin muuton vuoksi ja kirjaston toiminta käynnistyy jälleen syksyllä. Rajoitusten toistaiseksi helpotuttua kävijämäärät ovat kohentuneet. Vuoden 2021 kävijämäärä tulee silti jäämään tavoitteesta. Aukioloaikataavoitteesta on rajoitusten vuoksi saavutettu noin neljännes. Verkkokäyntien määrä on kasvanut rajoitusten aikana. E-aineistojen käyttöluvussa on selkeää nousua.

Keskeiset tapahtumat toiminnassa

■ Museot:

- Museot ovat olleet tautitilanteesta huolimatta normaalisti auki. Keski-Suomen museon käsityöläismuseossa on kuitenkin pidetty auki ainoastaan Kuparisepän taloa, jolloin on ahtaissa tiloissa paremmin voitu kontrolloida turvaetäisyyksiä ja noudattaa koronaohjeita. Kohteiden kävijämäärät näyttäisivät olevan tautitilanteesta huolimatta nousussa, vaikkakin selvästi jäljessä edellisestä normaalivuodesta (2019).
- Museot ovat osallistuneet aktiivisesti Kitti-hankkeeseen. Työstäminen jatkuu elokuussa.
- Ruusupuistossa on viety eteenpäin Museovisio-hanketta ja Alvar Aalto -museon peruskorjaussuunnitelmat ja nivelosan suunnitelmat ovat valmistuneet. Rakentaminen käynnistyy näillä näkymin elo-syyskuussa.
- Museot ovat merkittävästi kehittäneet ja lisänneet digitaalisia palvelujaan järjestämällä netin kautta erilaisia tapahtumia, seminaareja, keskustelutilaisuuksia, opastuksia, taiteilijatapaamisia ja työpajoja sekä jakamalla muun muassa videoita sosiaalisessa mediassa.
- Uuden kokoelmahallintajärjestelmän myötä museot ovat julkaisseet aineistoja Finna-palvelussa ja näin edistäneet kokoelmien saavutettavuutta.

■ Liikuntapalvelut:

- Liikuntapalveluja on koskeneet useat eri rajoitteet kevään 2021 aikana. Uimahallit ja kuntosalit olivat rajoitetusti avoinna koko talven ja kevään.
- Vähentyneistä kävijämääristä huolimatta myös liikuntalaitokset pyrittiin pitämään avoinna koko kevätkauden ajan lasten ja nuorten harrastustoiminnalle sekä kilpa- ja huippu-urheiluun.
- Terveyttä ja hyvinvointia edistäviä liikuntapalveluja ei pystytty järjestämään kevätkauden aikana normaalisti.
- Kortesuolla sijaitseva Vehkahalli tuli alas ja vaurioitui katolle kertyneen raskaan lumikuorman seurauksena helmikuun lopussa. Halli saatiin nostettua ylös talkootyönä toukokuussa, mutta sen sisäosien vaurioiden korjaaminen on jatkunut koko kesän ajan.
- Liikuntapaikkaverkkoselvitys valmistui tammikuussa, jonka pohjalta laadittiin liikuntaolosuhteiden kehittämisohjelma 2022-30. Kehittämisohjelma on tulossa päätöksentekoon tulevana syksynä.
- Uuden Hippoksen liikuntatilojen suunnittelu eteni yhteistyössä eri liikunta- ja urheiluseurojen kanssa huomioiden eri lajien tarpeet. Liikuntatilojen käyttöä koskeva liikuntavuorosopimus hyväksyttiin kaupunginhallituksessa kesäkuussa.
- Kaupunginvaltuusto hyväksyi Hippoksen uuden pesäpallostadionin rakentamisen. Rakentaminen käynnistyy tulevana syksynä ja valmistuu heinäkuussa 2022.
- Viitanimen liikuntapuiston uusi päärakennus valmistui kesäkuussa ja Vehkalammen wc- ja pukuhuonetilat heinäkuussa.
- AaltoAlvarin kylpyläosan laajennus ja peruskorjaus käynnistyy syksyllä 2021.

Keskeiset tapahtumat toiminnassa

■ Jyväskylän Sinfonia:

- Orkesterin konsertit yleisön osalta peruuntuivat tammikuusta toukokuuhun. Orkesteri toteutti 10 verkkokonserttia, levytti kaksi ja julkaisi yhden levyn keväällä 2021 sekä jatkoi työtä ja toimintaa koronarajoitusten puitteissa kehittämällä uusia toimintamuotoja.
- Lipputulot eivät ole kertyneet keväältä 2021 ja syksyn osalta tulokertymä on vaikeasti ennustettava, sillä konserttien avautuessa asiakkaiden on mahdollista hyödyntää aiemmin peruuntuneista konserteista hyvitettyjä lahjakortteja tulevan kauden lippuihin. Tämä tulee vähentämään tulokertymää myös syksyllä.
- Toimintaa on sopeutettu menojen osalta, josta syystä talouden ennuste tällä hetkellä on hyvä. Jälleen vaikeutunut koronatilanne tekee syksyn taloudesta vaikeasti ennustettavan.
- Orkesteri on toteuttanut Sinfonia on the move -pienyhtye esityksiä (40kpl) verkossa ja pienten yleisöjen kanssa esim. palvelutalojen pihalla. Lukiolaisille toteutettiin etä-TET. Lisäksi orkesteri toteutti verkkomuotoiset työhyvinvointipaketit ja äitienpäivään ja kevään juhliin suunnatun maksullisen verkkokonserttikokonaisuuden. Kesällä toteutettiin kolme festivaalikonserttia.
- Jyväskylä Sinfonia valmistelemaan Paviljongin väistötilaa, jonka hankesuunnitelma käynnistyi huhtikuussa.

■ Jyväskylän kaupunginteatteri:

- Teatteri on ollut koko vuoden 2021 esitystoiminnan osalta suljettuna. Lipputulot eivät ole syntyneet kuin tallenteesta.
- Harjoitustoimintaa on pidetty normaalisti yllä. Jo harjoitellut ensi-illat on jouduttu perumaan lyhyellä varoitusajalla.
- Peruuntuneiden esitysten paikalla näyttämöhenkilökunnalla on ollut korvaavaa työtä; kuten jalkautumista kouluihin ja valmistautumista syksyn juhlakauteen.
- Teatteri täytti 1.8.2021 60-vuotta ja sitä juhlistetaan syksyllä 2021 seuraavilla tapahtumilla: Perjantaibaarit (2 x elokuussa), Kaiken kansan juhlaillat (lokakuussa) ja Juhlamatinea 6.11.2021. Juhlanäytelmänä esitetään Anna Krogeruksen käsikirjoittama ja Anssi Valtosen ohjaama 9 hyvää syytä elää.
- Teatteri valmistautuu peruskorjaukseen laatimalla toimintakonseptia ja väistötilasuunnitelmia.

Kulttuuri- ja liikuntapalveluiden kokonaisuus tulee ennusteen mukaan ylittämään talousarvion noin 2,5 miljoonaa euroa.

Selvitys talousarviopoikkeamien syistä

■ Kulttuuri- ja osallisuuspalvelut:

- Lipputulot eivät tule toteutumaan täysimääräisesti.

■ Kansalaisopisto:

- Kansalaisopiston opetuksen keskeytyminen kevätlukukaudella koronapandemian vuoksi vaikuttaa jonkin verran tulevan lukukauden maksutuottoihin, sillä kansalaisopisto hyvittää opiskelijoille toteutumattomia kurssikertoja ensi lukuvuoden kurssimaksuissa. Lukuvuoden 2020-2021 osalta annettavien kurssimaksuhyvitysten määrä on yhteensä n. 26 000 euroa.
- Koronatilanteesta johtuen kansalaisopiston ryhmäkoot on suunniteltu oppiaineesta riippuen lukuvuodelle 2021-2022 n. 15-25 % normaalia pienemmiksi. Ryhmäkokojen pienentäminen tulee vaikuttamaan syyslukukauden kurssimaksutuottoihin. Koronatilanne vaikuttanee jonkin verran myös syyslukukauden kurssi-ilmoittautumiseen ja mahdollisiin kurssiperuutuksiin. OPH:n III Ylimääräinen avustushaku on käynnissä.
- Maahanmuuttajien kotoutumiskoulutus päättyi 31.12.2019 (myyntipalvelu).

■ Kirjastot:

- Vuokratuotot ja myöhästymismaksut ovat vähentyneet. Minnansalin ja muiden maksullisten vuokrattavien tilojen käyttö vähäistä, ja siten vuokratuloja ei kerry. Tulojen vähennys saataneen katettua kuluja vähentämällä.
- Kirjasto tulee näillä näkymin pysymään talousarviossa.

■ Museot:

- Museoiden talous etenee tasaisesti talousarvion mukaisesti. Kuitenkin Suomen käsityön museon saaman merkittävän aasialaisen kokoelman testamenttilahjoituksen käsittelyn vuoksi toimialajohtajan kanssa on sovittu mahdollisuudesta tarvittaessa ylittää museon talousarvio. Syynä ennakoimaton lisätyövoiman tarve.
- OKM myönsi valtakunnallisena vastuumuseona toimivalle Suomen käsityön museolle 28.6. korona-avustusta 11 000 € museon saavutettavuuden parantamiseen.

Selvitys talousarviopoikkeamien syistä

■ Liikuntapalvelut

- Koronatilanteella ja liikuntapalveluja koskevilla rajoituksilla on ollut merkittäviä vaikutuksia tulokertymiin. Merkittävä osa liikuntapaikoista on ollut vain lasten ja nuorten harrastustoiminnan sekä huippu-urheilijoiden käytössä talven ja kevään ajan.
- Liikuntapaikkojen kunnossapidon osalta on ollut haasteita, josta syystä mm. Hipposhallin alakerran jalkapallotila ja kuntosali jouduttiin tammikuussa sulkemaan kokonaan. Harjoitusjäähalleista vain toinen on ollut kerrallaan käytössä talven ja kevään aikana. Vehkahallin alastulo suuren lumikuorman takia helmikuussa aiheutti merkittävästi ylimääräisiä kustannuksia ja tulokertymään pudotusta.
- Heinäkuun lopun tilanteessa liikuntapalvelujen tulokertymä on jäänyt yhteensä noin 2,3 miljoonaa euroa budjetoidusta.
- Toimintamenot ovat pysyneet budjetoidussa, vaikka koronapandemia on aiheuttanut ylimääräisiä kustannuksia sekä liikuntapaikkojen kunnossapidon osalta kustannukset ovat lisääntyneet. Koronatilanne on näkynyt liikuntapaikoilla erityisesti ulkoliikunnan suosion kasvuna, joka on lisännyt entisestään kunnossapidon tarvetta.

■ Jyväskylän Sinfonia:

- Orkesteri on menettänyt lipputuloja ja muita tuottoja n. 300 000 euroa ja saanut valtion koronatukea yhteensä 130 000 euroa.
- Toiminta on supistunut, kun konsertteja on peruuntunut. Säästöjä on syntynyt vähentyneistä sairauspoissaoloista sekä tilapäisten muusikoiden palkkakuluista.

■ Jyväskylän kaupunginteatteri:

- Teatteri on menettänyt lipputuloja kevään osalta n. 500 000 euroa ja sen lisäksi vuokra- ja muita tuloja noin 100 000 euroa
- Teatteri on saanut korona-avustusta vuodelle 2021 yhteensä 356 000 euroa.
- Sulkuaikana, jolloin ei ole ollut esitystoimintaa, on säästöjä syntynyt vierailijoiden ja tuntityöntekijöiden palkkakuluissa.

Selvitys toimenpiteistä talousarviossa pysymiseksi

■ Kulttuuri- ja osallisuuspalvelut:

- Lipputulomenetykset kompensoidaan muusta toiminnasta.

■ Liikuntapalvelut:

- Uimahallien sekä terveyttä ja hyvinvointia edistävien liikuntapalvelujen henkilöstöä on ollut sijoitettuna koko kevään ajan sisäisesti liikuntapalvelujen toisiin toimintayksiköihin sekä myös toisille toimialoille (mm. rokotuksiin avustaviin tehtäviin). Sijaisten ja määräaikaisten työntekijöiden määrää on vähennetty aikaisempiin vuosiin verrattuna.
- Liikuntapaikkojen aukioloaikoja ja vuorojakoja on sopeutettu huomioiden pienemmät käyttäjämäärät.

■ Keskeiset tapahtumat toiminnassa

- Kaupunkisuunnittelussa ja maankäytössä kaavoitus on edennyt kaavoitusohjelman mukaisesti, alkuvuoden aikana on jo hyväksytty useita merkittäviä asemakaavoja muun muassa keskustaan ja aluekeskuksiin.
- KymppiR2021-ohjelma on hyväksytty kaupunkirakennelautakunnassa.
- Jyväskylän kaupunkiseudun MAL-sopimusneuvottelut saatiin päätökseen. Toimenpiteiden toteutuksen käynnistäminen oli ennakoitu jo vuoden alkuun, mutta ne käynnistyvät syksyllä (kehityskuva, joukkoliikennealueen mahdollinen laajentaminen, pienet liikenneinvestoinnit).
- Tonttikauppoja on tehty ennakoitua vilkkaammin.
- Henkilöstösuunnitelman mukaisia rekrytointiprosesseja on ollut käynnissä normaalia enemmän.
- Koronan takia joukkoliikenteen matkamäärät arvioitua vähäisemmät. Matkamäärä tällä hetkellä -29% verrattuna vuoden 2021 tavoitteeseen.
- Palveluliikenteessä alkuvuoden aikana ajettu vielä lisäliikennettä, joka on loppunut heinäkuun alussa. Vaikutus kustannuksiin + 50 000 euroa.
- Rakentaminen on jatkunut vilkkaana koronasta huolimatta. Myönnettyjen lupien kerrosala on kasvanut edellisestä vuodesta n. 71 % ja uusien asuntoja on luvitettu 1044 kpl, jossa kasvua 152 %.
- Keväällä valmisteltiin poikkihallinnollisesti Resurssiviisas Jyväskylä 2040 -ohjelman raportti, joka käsiteltiin kaupunginvaltuustossa kesäkuussa.

Kaupunkirakennepalvelut tulee ennusteen mukaan pysymään talousarvion mukaisessa ennusteessa.

■ Selvitys talousarviopoikkeamien syistä

- Maan myyntivoittojen ennakoitaan ylittyvän 2,4 milj. euroa.
- Joukkoliikenteen matkamäärien laskun seurauksena myyntituotot ovat arviolta 2,6 miljoonaa vähemmän kuin talousarviossa.
- Valtio on myöntänyt joukkoliikenteeseen koronan aiheuttamiin asiakastulomenetyksiin valtionapua 1,5 miljoonaa euroa. Tuki on laskennallisesti 50 % toteutuneista asiakastulomenetyksistä ja toteumaa verrataan vuoden 2019 tietoihin.
- Lumimäärältään poikkeuksellinen talvi aiheutti katualueiden talvihoitokustannuksiin noin 1,2 miljoonan euron ylityksen.
- Koronapandemiasta johtuen pysäköintivirhemaksutulojen ennustetaan jäävän talousarviosta noin 100 000 euroa.

■ **Selvitys toimenpiteistä talousarviossa pysymiseksi**

- Maan ostoissa neuvotteluresursseja suunnataan muutamaan tärkeimpään kohteeseen.
- Joukkoliikenteen osalta talousarvioon pääsy näyttää edelleen haastavalta, vaikka matkamäärät ovat nousussa. Paljon riippuu alkavan syksyn koronatilanteesta ja sen vaikutuksista joukkoliikenteen käyttöön. Liikennettä ei voi vähentää, koska se vaikuttaa saataviin valtionavustuksiin. Samoin myös lippuhintojen nostaminen vähentää saatavia valtionavustuksia.

■ Keskeiset tapahtumat toiminnassa

- Keljonkankaan yhtenäiskoulun valmistuminen (23 milj. euroa)
- Varhaiskasvatuksen ja perusopetuksen palveluverkko käsiteltiin kesäkuussa sivistyslautakunnassa
- Koronapandemia aiheutti läysiivouksia toimintajaksolla n. 0,3 milj. euroa
- Hippoksen harjoitusjäähallin tilojen korjaustoimenpiteet edenneet suunnitellusti, kustannusarvio on 0,850 milj. euroa
- Teatteritalon, Sinfonian (Paviljonki) ja Lyseon tilat ovat suurimmat hankesuunnitteluvaiheessa olevat hankkeet
- Koulujen ja päiväkotien meluntorjuntaohjelma käynnistyi yhteistyössä henkilöstöpalveluiden kanssa
- Sähköautojen latauspisteiden rakentaminen käynnistyi yhteistyössä Alvan kanssa

Ennusteen mukaan Tilapalvelun tulot tulevat alittumaan talousarvioon verrattuna 0,65 milj. euroa ja menot tulevat alittumaan vastaavasti, joten talous tulee toteutumaan talousarvion mukaisena - 0,5 milj. euroa.

- OKM on myöntänyt valtionapurahoitusta AaltoAlvarin peruskorjaukseen 1,0 milj. euroa sekä Alvar Aalto -museon peruskorjaukseen 1,7 milj. euroa. Valtionapurahoitukset huomioidaan tulevissa talousarvioissa, summat arvioidaan syksyn aikana. Ensimmäiset erät tullaan maksamaan vuonna 2021 perustuen rakentamistöiden aloittamiseen.

Selvitys talousarviopoikkeamien syistä

- Tulot alittuvat pääosin vuokratulojen osalta. Ulkoiset vuokratulot alittuvat 0,3 milj. euroa johtuen mm. Aalto-säätiön vuokranmaksun jäämisestä tauolle peruskorjauksen ajaksi. Sisäiset vuokratulot alittuvat 0,1 milj. euroa ja muut tulot alittuvat 0,2 milj. euroa.
- Menojen alitus johtuu pääosin vuokra- ja vastikemenojen säästymisestä. Säästöjä on kertynyt väistötilojen vuokrista, myytyjen osaketilojen vastikkeista sekä vastikemenojen alentumisesta.

■ Keskeiset tapahtumat toiminnassa

- Johtamisjärjestelmäuudistus on toteutunut ja siihen liittyvä tilannekeskus on aloittanut toimintansa 26.4.2021 klo 12.
- Organisaatiouudistusta valmistellaan
- Hyvinvointialueen valmisteluryhmään on nimetty pelastuslaitokselta pelastusjohtaja Ville Mensala ja hänen varajäsenekseen hallinto- ja talouspäällikkö Pauli Nurminen.
- Henkilöstöasiantuntija Sini Karhu aloitti tehtävässään 1.6.2021.

Ennusteen mukaan Keski-Suomen pelastuslaitos tulee ylittämään talousarvion 0,3 milj. euroa.

TOIMINTAKATE

(ennuste)

1,1 M€

talousarvion ylitys

0,3 M€

Selvitys talousarviopoikkeamien syistä

- VPK- palkkojen ennakonpidätysmaksut puuttuivat vuoden 2021 suunnitteluperusteista.
- Henkilöstökustannusten ylitysennuste noin 150 000 euroa.
- Kalajoen maastopalon arvioidut virka-apukustannukset noin 40 000 euroa.

Selvitys toimenpiteistä talousarviossa pysymiseksi

- Henkilöstöressurssien käytön tehostaminen.
- Ostojen rajoittaminen.

■ Keskeiset tapahtumat toiminnassa

- Syksyn 2020 aikana yhteistoiminnassa neuvotellut keittiöverkkomuutokset ja tuotannon keskittäminen saatettiin loppuun ja palvelukeittiöitä koskevat organisaatiouudistukset käynnistyivät. Ensimmäisen puolenvuoden aikana muutos koski noin 60% palvelukeittiöistä. Muutos on sujunut pääosin suunnitelmien mukaisesti.
- Kukkumäen ruokapalvelukeskuksessa laite- ja tilaongelmat jatkuivat koko kevään 2021. Vuosikorjauspalaverissa (shp, tilapalvelu, laitetoimittajat, rakentaja ja Kylän Kattaus) kävivät läpi korjattavia kohteita, mutta korjaukset eivät ole vielä toteutuneet. Sairaanhoidopiiri on ollut tyytymätön sairaala Novan aterioiden tilaus- ja toimitusaikatauluihin ja siksi sopimus on allekirjoittamatta ja käytössä on v. 2016 sopimus. Uusia logistiikkasuunnitelmia ja aikataulutuksia laskettiin asiakkaalle kevään aikana. Niitä ei ole vielä hyväksytty. Aterioiden tilaamisessa on asiakkaalla vielä paljon puutteita ja asiakkaalle on annettu ylimääräistä tilauskoulutusta. Äidinmaitokeskuksen toiminta on vakiintunut hyvin.
- Aromi-14 tuotannonohjausjärjestelmä otettiin käyttöön sosiaali- ja terveystalujen ruokapalveluissa lukuun ottamatta ravintolaa, kahvilaa, kotipalveluateria- ja tilaustarjoilu-osiota. Aromi 14 käyttöönotossa on paljon haasteita ja järjestelmässä myös CGI:n virheitä. Tämän vuoksi käyttöönottoa varhaiskasvatus- ja perusopetuksen ruokapalveluissa siirrettiin. Käyttöönotto alkoi edeten nyt vaiheittain toimitusvarmuuden ja asiakasturvallisuuden varmistamiseksi.
- Kylän Kattaus on aktiivisesti tyhjentänyt omistuksessaan olevia, mutta tarpeettomia ja käytöstä poistettuja ruuanvalmistusastioita, koneita ja kalusteita kierrättäen niitä omiin pisteisiin, kaupungin eri pisteisiin ja myymällä Kiertonet- palvelun kautta.

Syksyn aikana valmistellaan kaupungin sisäisille asiakkaille lisälaskutus n. 1,2 milj. euroa, joka huomioidaan syksyn talousarviomuutoksissa. Tavoite on, että toimintakate on vuoden 2021 lopussa +/-0. Kertynyt alijäämä 1.1.2021 on 2,2 milj. euroa.

Selvitys talousarviopoikkeamien syistä

- Sairaala Novan huhti – kesäkuun ruokapalvelun liikevaihto on 22 % pienempi verrattuna talousarvioon sairaalan osittaisesta käyttöönotosta johtuen. Vuonna 2021 jatkuneet ravintoloiden koronarajoitukset ovat vaikuttaneet Sairaala Novan henkilöstöruokailun ja kahvilan toimintaan. Näiden yksiköiden liikevaihto on toteutunut tammi - kesäkuussa 34 % talousarviota pienempänä.
- Tulonmenetyksiä ovat aiheuttaneet:
 - Asiakkaan yliarvioitu palvelutarvearvio
 - Koronarajoitukset
- Menolisäyksiä ovat aiheuttaneet:
 - Ennakoitua suuremmat sairauspoissaolot

Selvitys toimenpiteistä talousarviossa pysymiseksi

Tulonmenetyksistä johtuvista talousarviopoikkeamista on neuvoteltu sairaanhoitopiirin sekä kaupungin taloushallinnon kanssa. Neuvottelut sairaanhoitopiirin kanssa ovat kesken ja jatkuvat elokuussa. Tavoitteena on saada neuvoteltua lisälaskutus. Taloushallinnon kanssa on sovittu talousarviomuutoksesta syyskuulle 2021.

Jos pandemia on rauhoittunut syyslukukauden alkaessa, välipalan myynti ja hävikkiruokailu palautetaan. Henkilöstöruokailu ja tilaustarjoilu alkavat hiljalleen elpymään.

Koska tulot alittuvat, on menoja karsittava. Menojen vähentäminen edellyttää äärimmäistä kulukuria kaikissa menolajeissa ja hävikinhallintaa ruokalistasuunnittelussa, ruuanvalmistuksessa ja tarjoilussa. Kannattavuutta ja kustannustehokkuutta on parannettava.

Sairauslomien vähentäminen edellyttää onnistumista muutoksen johtamisessa ja esimiestyössä. Toiminnan vakiintumisen myötä henkilöstötarve ja sairauslomat vähenevät.

Kukkumäen ruokapalvelukeskuksen kiinteistön ja laitteiden toimintahäiriöiden korjaantuminen edesauttaa myös toiminnan vakiintumista. Tämä on edellyttänyt tiivistä ja aktiivista yhteistyötä eri toimijoiden kanssa.

VÄESTÖKATSAUS

Ennakkotiedot kesäkuu 2021



143 065

VÄKILUKU 30.6.2021



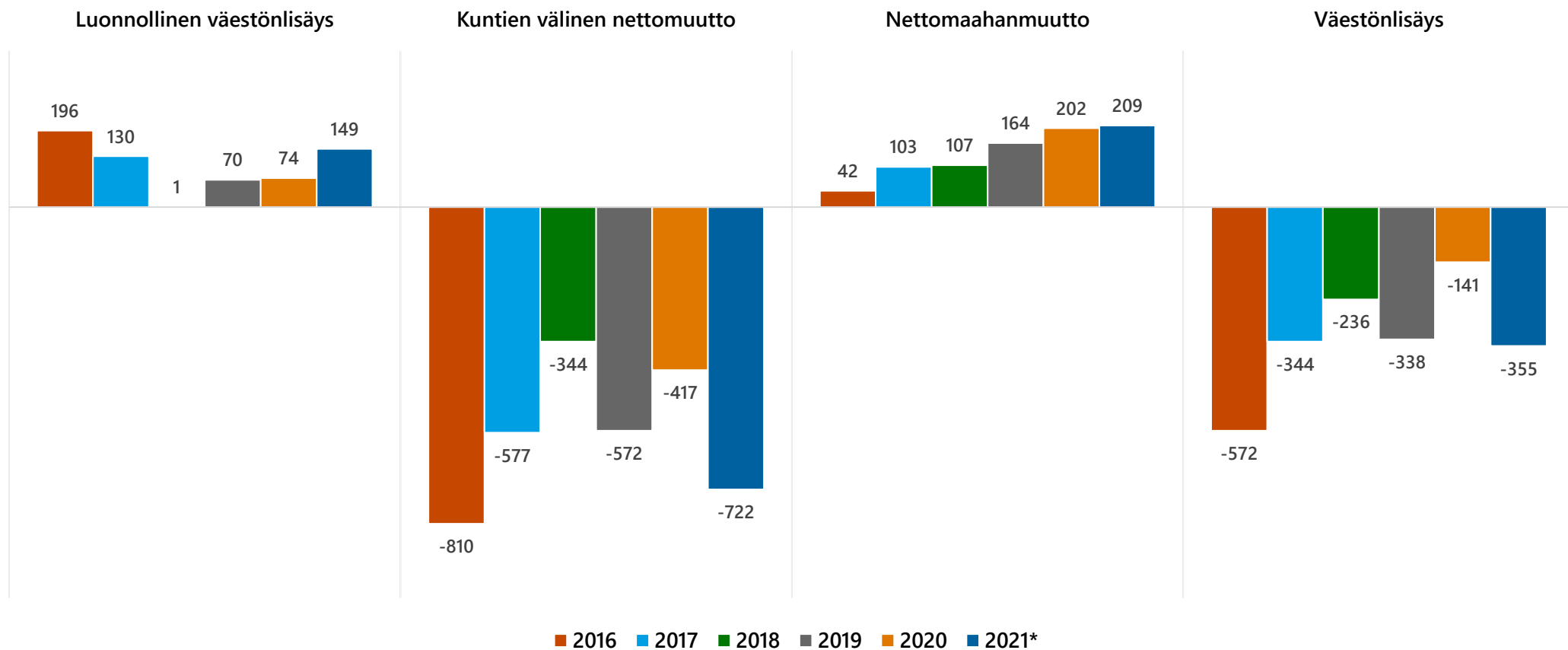
-355

MUUTOS 1-6/2021

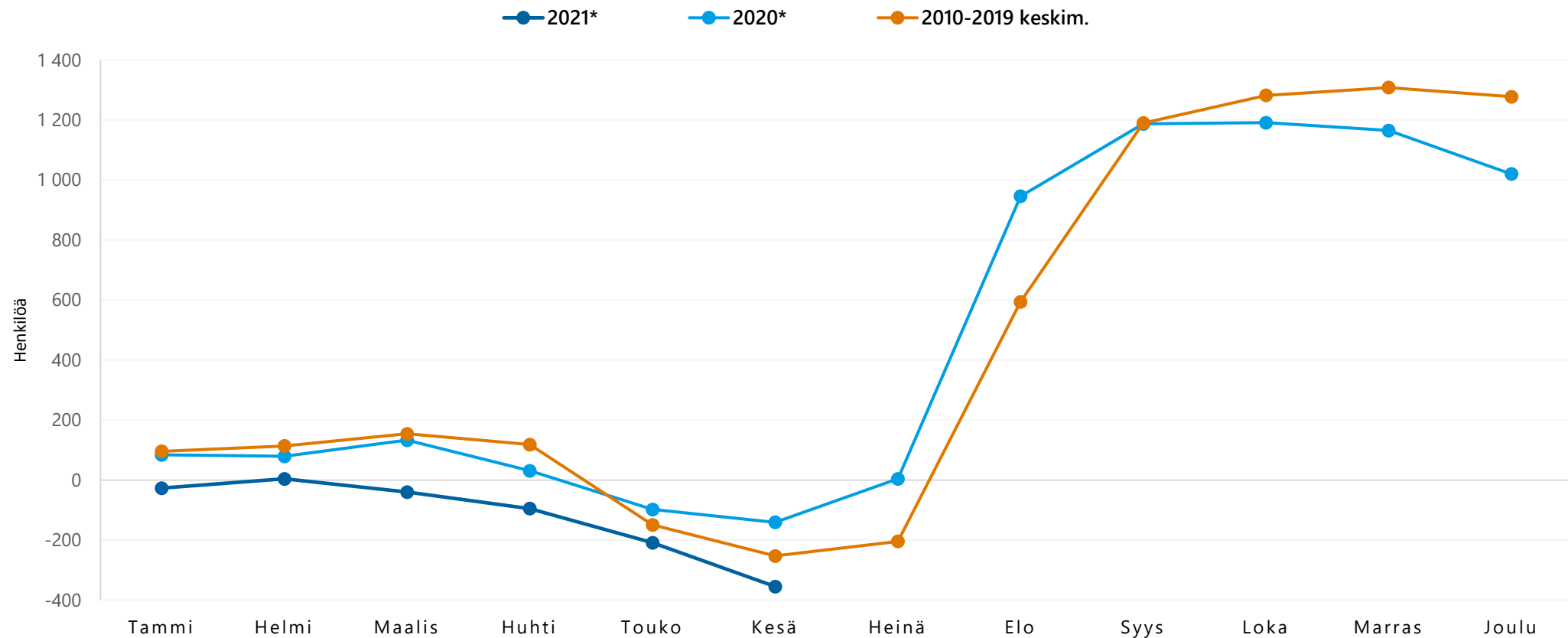
VÄESTÖNMUUTOKSET TAMMI-KESÄKUUN 2021

- Tilastokeskuksen ennakkotietojen mukaan Jyväskylän väkiluku oli kesäkuun lopussa 143 065. Väkiluku väheni tammi-kesäkuun aikana 355 henkilöllä. Vastaavana ajanjaksona vuonna 2020 väkiluku väheni 141 henkilöllä.
- Tammi-kesäkuussa kuntien välinen nettomuutto oli Jyväskylässä tappiollinen 722 henkilön verran. Nettomaahanmuutto oli +209 henkilöä ja luonnollinen väestönlisäys +149 henkilöä. Väkiluvun korjaus oli tammi-kesäkuussa +9 henkilöä.
- Jyväskylän seudun väkiluku väheni tammi-kesäkuun aikana 267 henkilöllä. Seutukunnan kunnista väestönmuutos oli positiivinen ainoastaan Muuramessa ja Laukaassa. Koko maakunnassa väki väheni 505 henkilön verran.
- 15 suurimman kaupungin suhteellinen väkiluvun kasvu tammi-kesäkuun aikana oli ripeintä Espoossa, Vantaalla ja Tampereella.

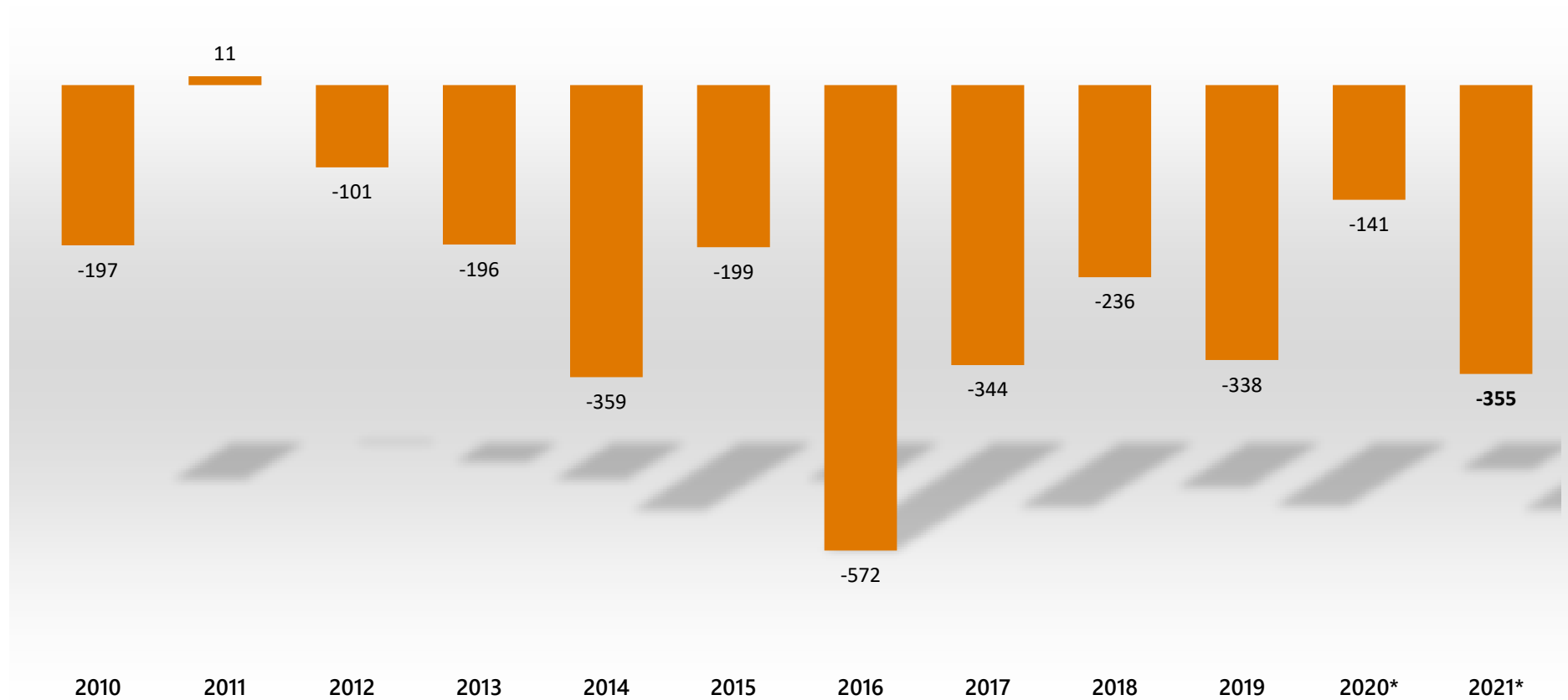
JYVÄSKYLÄN VÄESTÖNMUUTOKSET TAMMI-KESÄKUUSSA 2016-2021



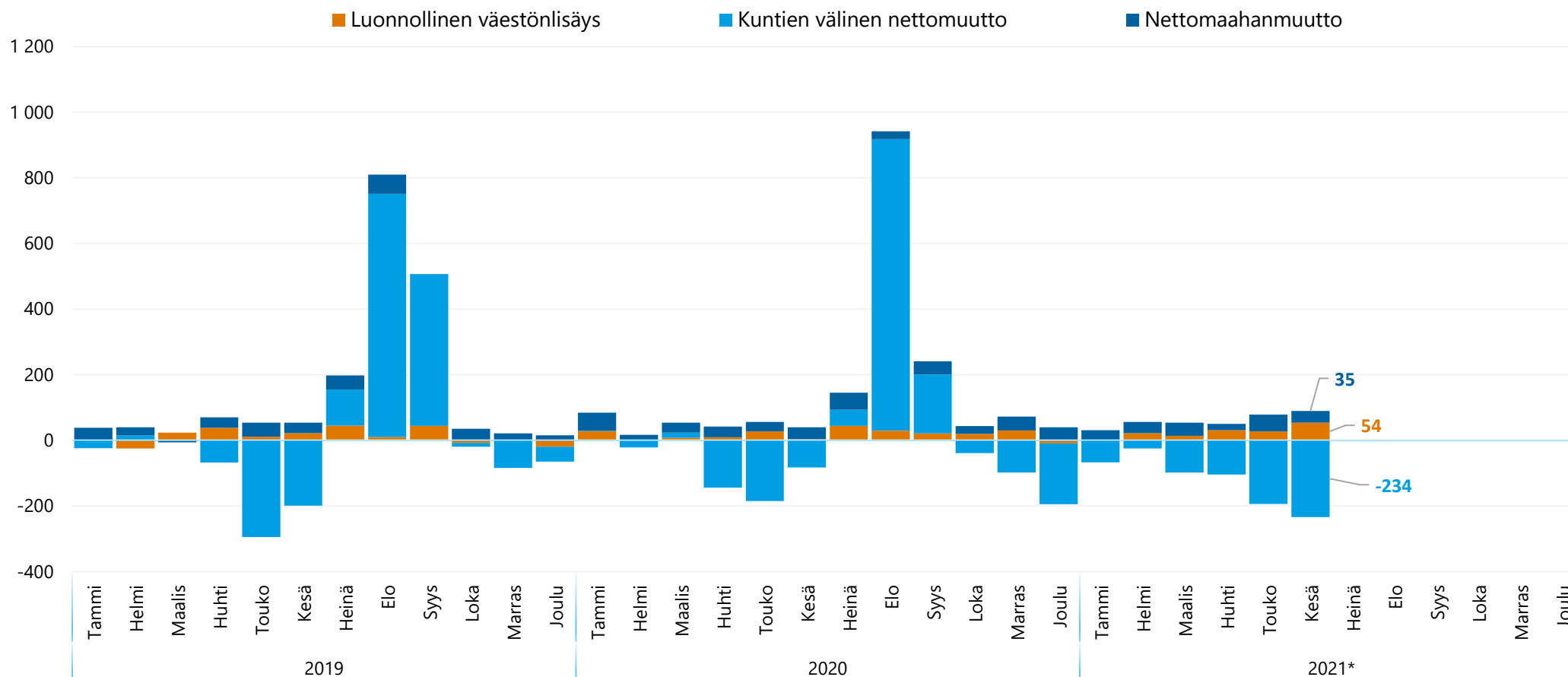
VÄESTÖN KUMULATIIVINEN KEHITYS JYVÄSKYLÄSSÄ KUUKAUSITTAIN 2010-2021



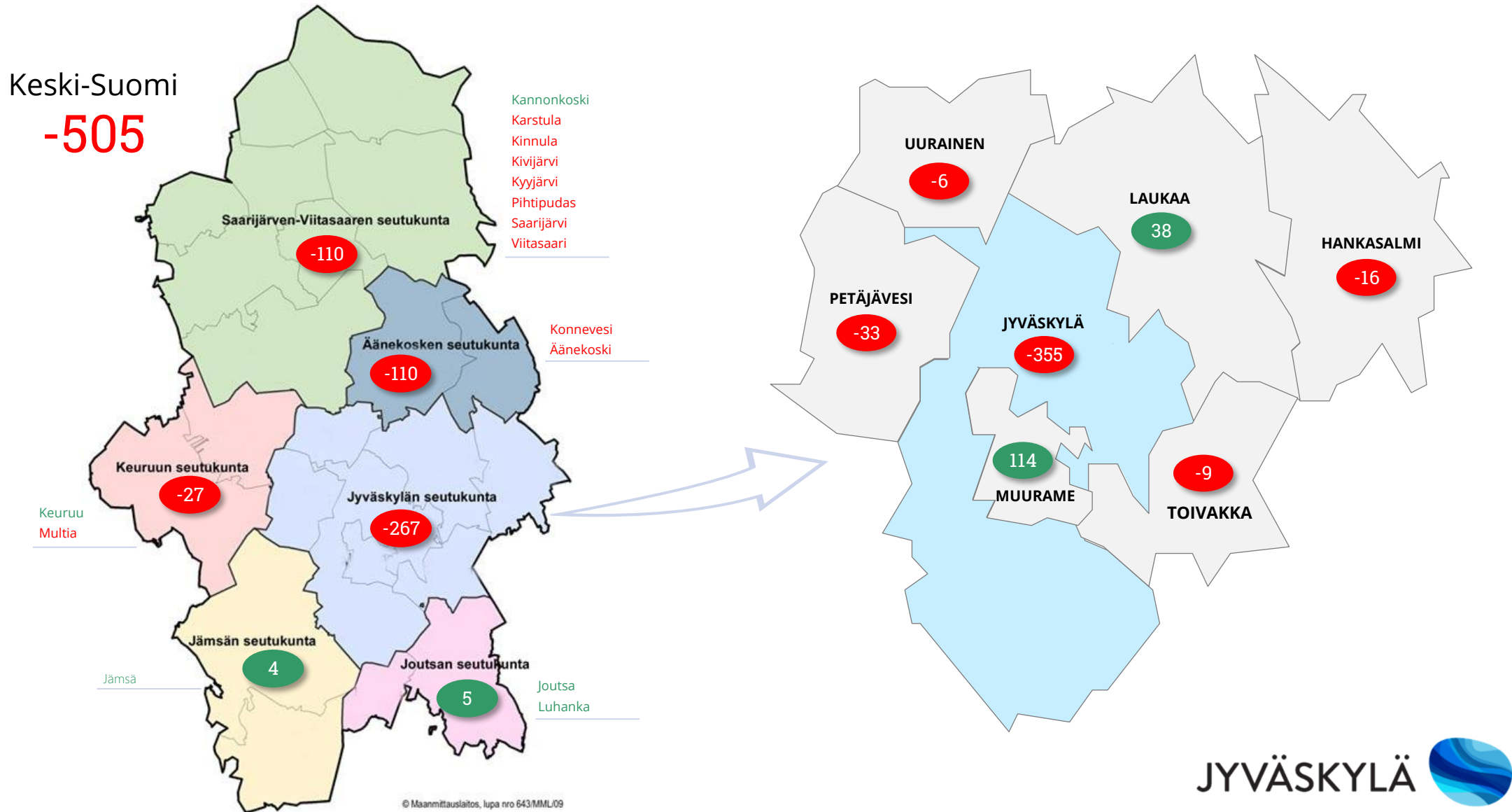
JYVÄSKYLÄN VÄESTÖNLISÄYS TAMMI-KESÄKUUSSA 2010-2021



JYVÄSKYLÄN VÄESTÖNMUUTOKSET KUUKAUSITTAIN 2019-2021



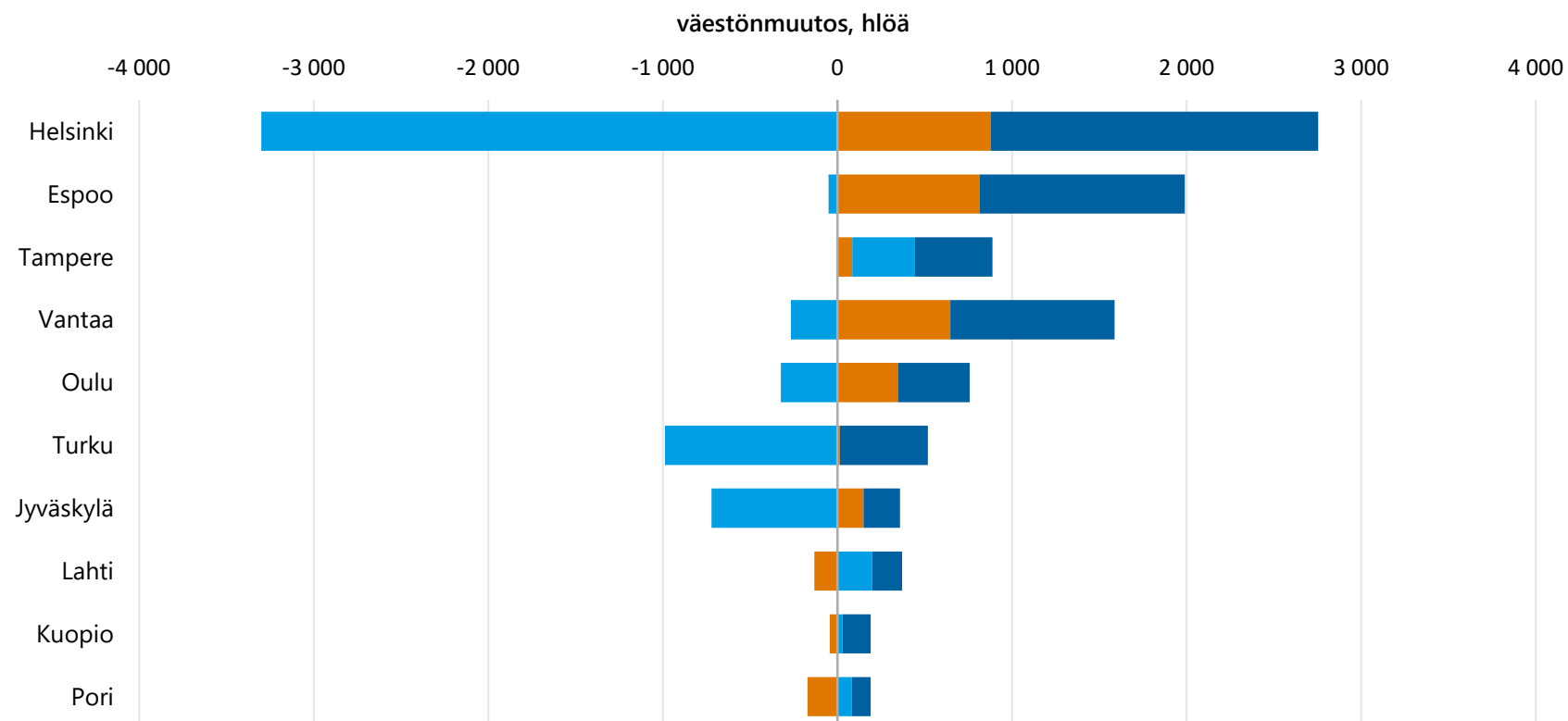
KESKI-SUOMEN JA JYVÄSKYLÄN SEUTUKUNNAN KUNTIEN VÄESTÖN KOKONAISMUUTOS TAMMI-KESÄKUUSSA 2021



15 SUURIMMAN KAUPUNGIN SUHTEELLINEN VÄKILUVUN KEHITYS 1-6/2021, %



VÄESTÖNMUUTOKSET KYMMENESSÄ SUURIMMASSA KAUPUNGISSA 1-6/2021



	Pori	Kuopio	Lahti	Jyväskylä	Turku	Oulu	Vantaa	Tampere	Espoo	Helsinki
Luonnollinen väestönlisäys	-171	-43	-132	149	14	347	647	86	816	880
Kuntien välinen nettomuutto	82	30	199	-722	-988	-324	-266	356	-50	-3 301
Nettomaahanmuutto	108	161	171	209	505	410	941	446	1 175	1 875

TIEDOT JA MÄÄRITELMÄT

Vuoden 2021 tiedot ovat ennakkotietoja, aiempien vuosien tiedot lopullisia väestötietoja.

Vuonna 2021 väestönlisäys sisältää myös väkiluvun korjauksen (= kokonaismuutos).

- **Luonnollinen väestönlisäys** eli syntyneiden enemmitys on elävänä syntyneiden ja kuolleiden erotus.
- **Kuntien välinen nettomuutto** on kuntien välisen tulomuuton ja kuntien välisen lähtömuuton erotus.
- **Nettomaahanmuutto** on maahanmuuton ja maastamuuton erotus.
- **Väestönlisäys** on luonnollisen väestönlisäyksen, kuntien välisen nettomuuton ja nettomaahanmuuton summa.
- **Väkiluvun korjaus:** Korjaukset ovat pääsääntöisesti muuttoilmoitusten käsittelyssä tapahtuneiden virheiden jälkikäteen tehtyjä oikaisuja.

Lähde: Tilastokeskus, väestönmuutosten kuukausitiedot

Koonti: Taloussuunnittelu ja tietojohdaminen

TYÖLLISYYSKATSAUS

kesäkuu 2021

Lähde: Tilastokeskus, Työnvälitystilasto (TEM)

Työttömyysaste 15,6 %

3,7 prosenttiyksikköä alempi kuin vastaavaan aikaan viime vuonna.

Jyväskylän seudulla työttömyysaste oli 14,5 prosenttia, Keski-Suomessa 14,1 prosenttia ja koko maassa 12,0 prosenttia.

Pitkäaikaistyöttömiä 4 071

Pitkäaikaistyöttömiä oli vuoden 2020 vastaavaan aikaan verrattuna 1 471 enemmän. Suhteellinen muutos oli 56,6 prosenttia. Pitkäaikaistyöttömien osuus kaikista työttömistä työnhakijoista oli 37,6 prosenttia.

TEM:n Työnvälitystilastossa työttömyyden määritelmänä on, ettei henkilöllä ole työsuhdetta eikä hän työllisty yritystoiminnassa. Lisäksi Työnvälitystilastossa kokoaikaisesti lomautetut luetaan työttömiin, mutta päätoimisia opiskelijoita ei.

Työttömiä (ml. lomautetut) 10 826

Työttömiä työnhakijoita oli 2 558 henkilöä enemmän kuin vuosi sitten. Suhteellinen muutos -19,1 prosenttia.

Yli 50-v. työttömiä 2 828

Yli 50-vuotiaita oli työttöminä 541 henkilöä enemmän kuin vuosi sitten. Suhteellinen muutos -16,1 prosenttia.

Alle 25-v. työttömiä 2 145

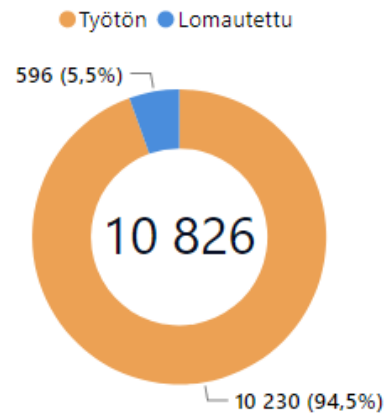
Nuorisotyöttömiä oli vuoden 2020 vastaavaan aikaan verrattuna 520 vähemmän. Suhteellinen muutos oli -19,5 prosenttia. Nuorisotyöttömien osuus kaikista työttömistä työnhakijoista oli 19,8 prosenttia.

Avoimia työpaikkoja 1 668

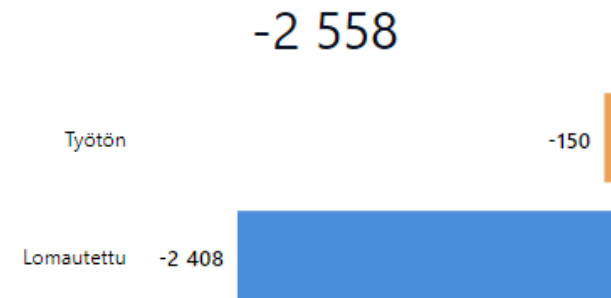
Työpaikkoja oli avoimena 546 enemmän kuin vuosi sitten.

TYÖTTÖMÄT TYÖNHAKIJAT: TYÖTTÖMÄT JA KOKOAIKAISESTI LOMAUTETUT JYVÄSKYLÄSSÄ - KESÄKUU 2021

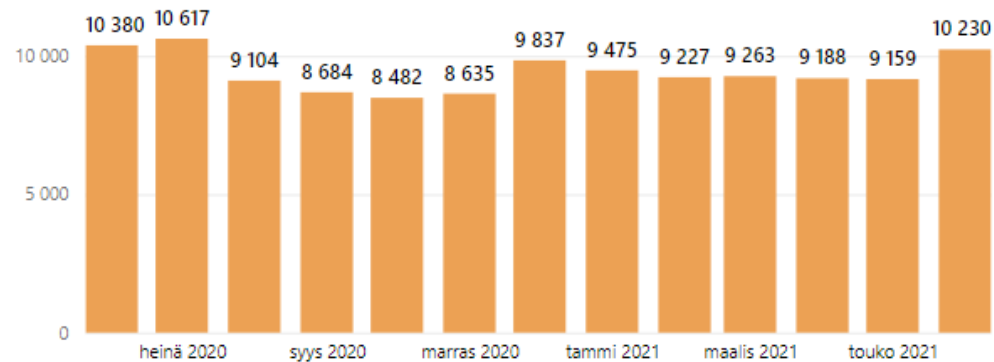
Työttömät työnhakijat kesäkuu 2021



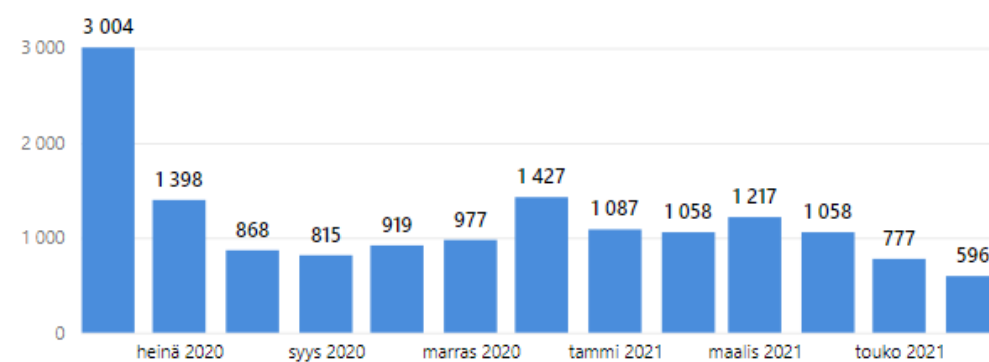
Työttömien työnhakijoiden määrän muutos 6/2020-6/2021



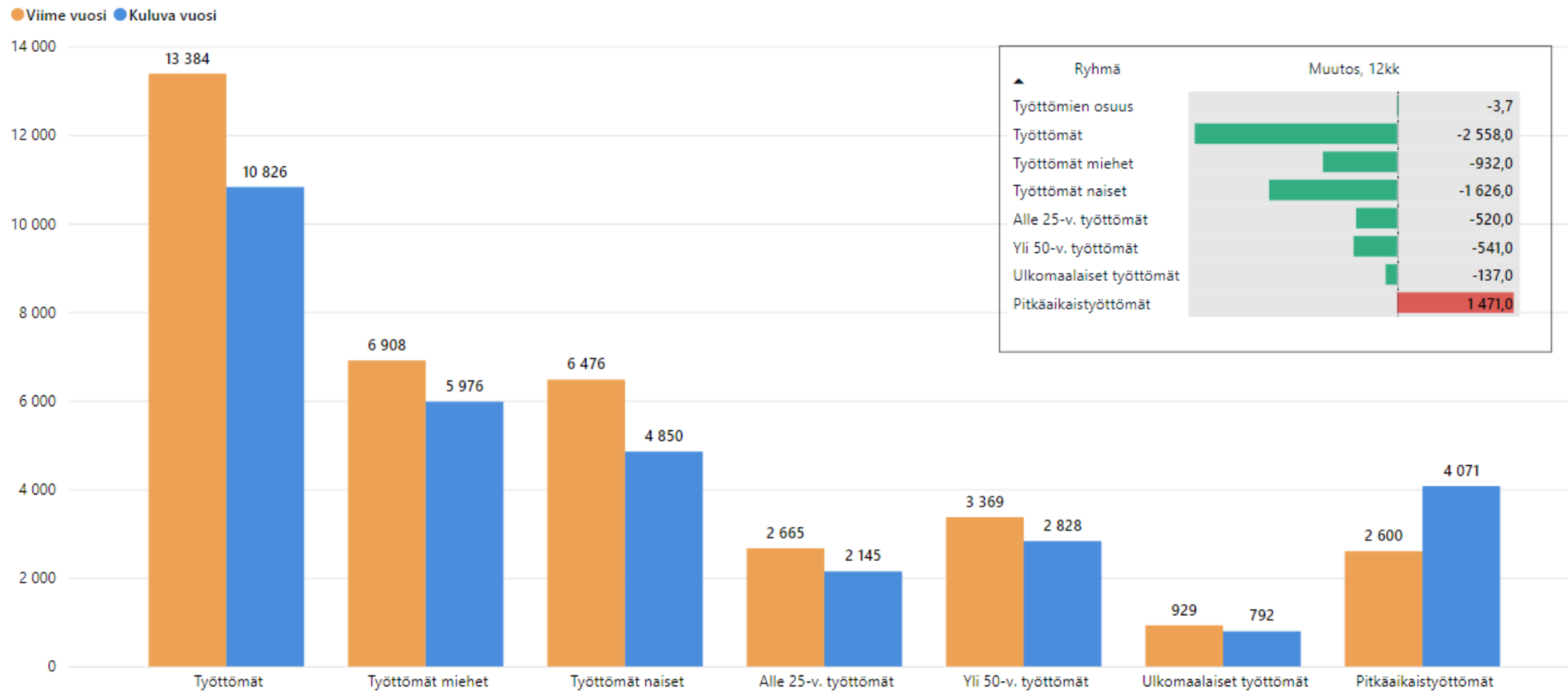
Työttömät ilman lomautettuja 6/2020-6/2021



Kokoaikaisesti lomautetut 6/2020-6/2021

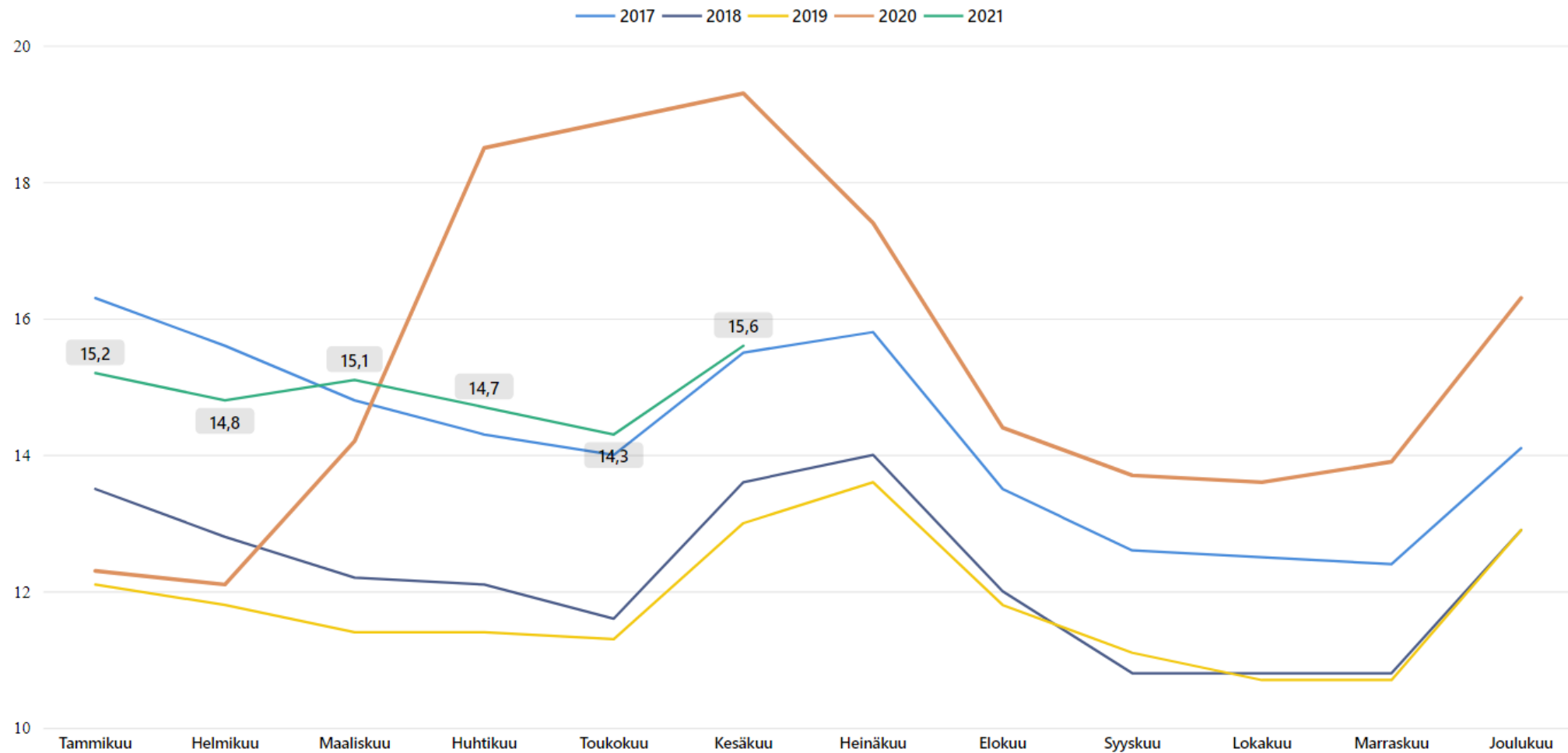


JYVÄSKYLÄN TYÖTTÖMYYS - KESÄKUU 2020 JA 2021

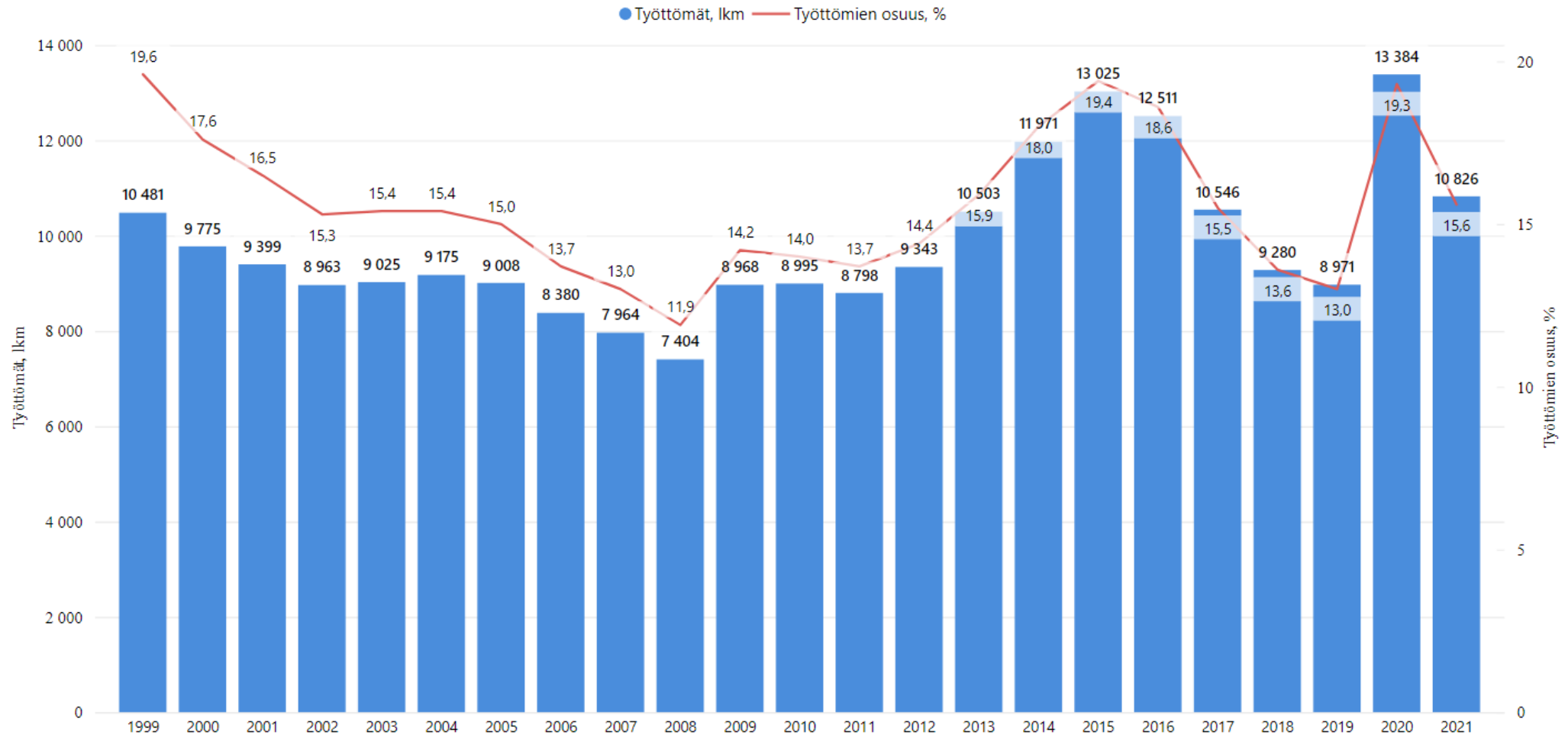


Työttömät: sisältää myös kokoaikaisesti lomaautetut

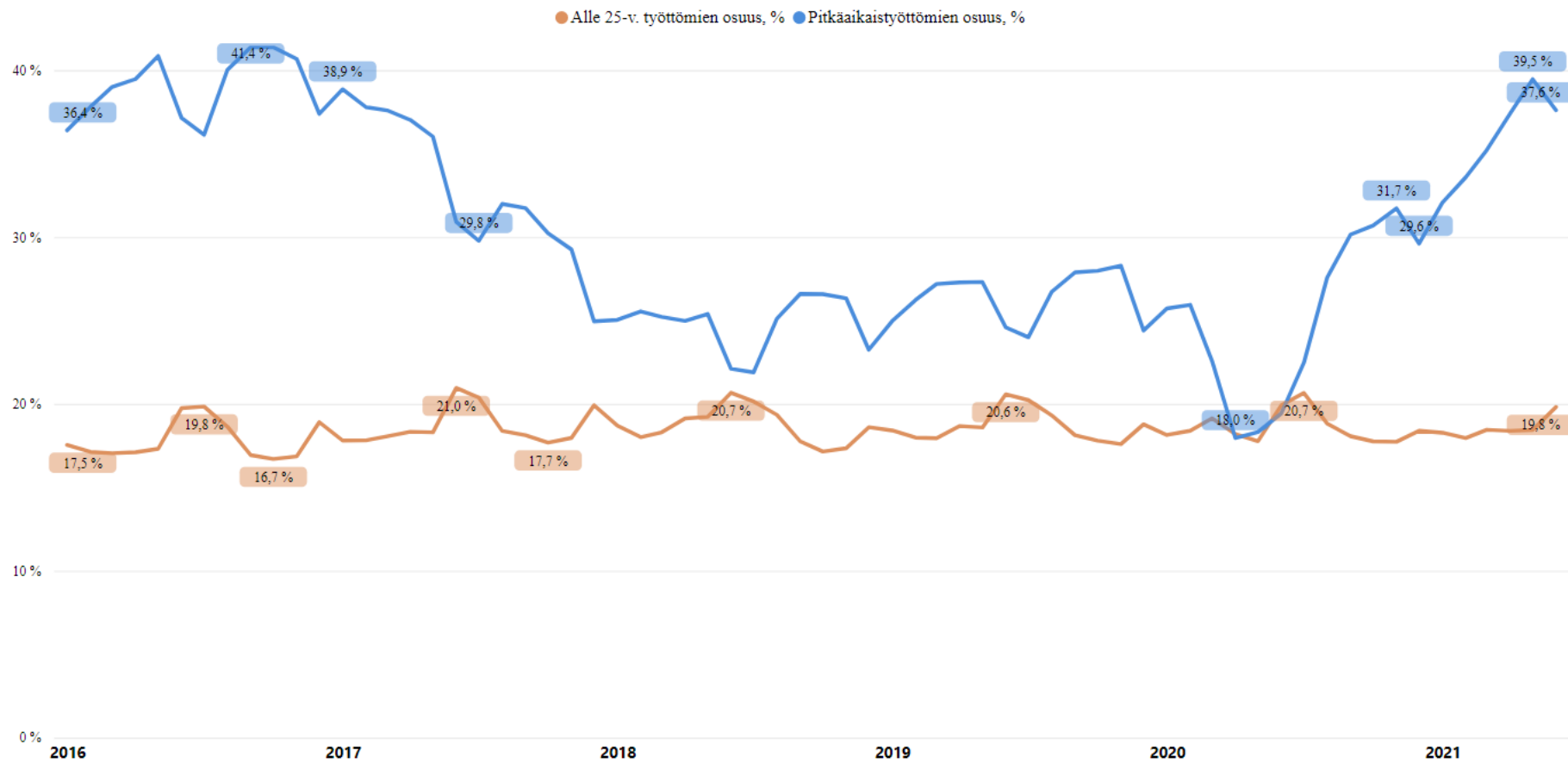
JYVÄSKYLÄN TYÖTTÖMYYSASTE KUUKAUSITTAIN 2017-2021, %



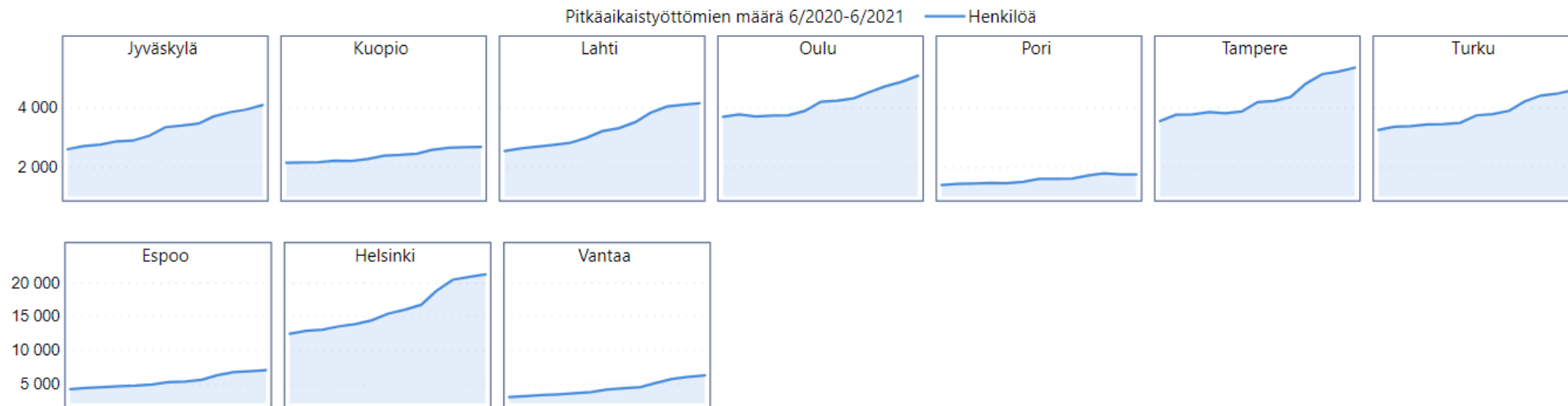
JYVÄSKYLÄN TYÖTTÖMÄT TYÖNHAKIJAT JA TYÖTTÖMYYSASTE KESÄKUUN 1999-2021



JYVÄSKYLÄN NUORISO- JA PITKÄAIKAISTYÖTTÖMIEN OSUUS TYÖTTÖMISTÄ TYÖNHAKIJOISTA KUUKAUSITTAIN 2016-2021



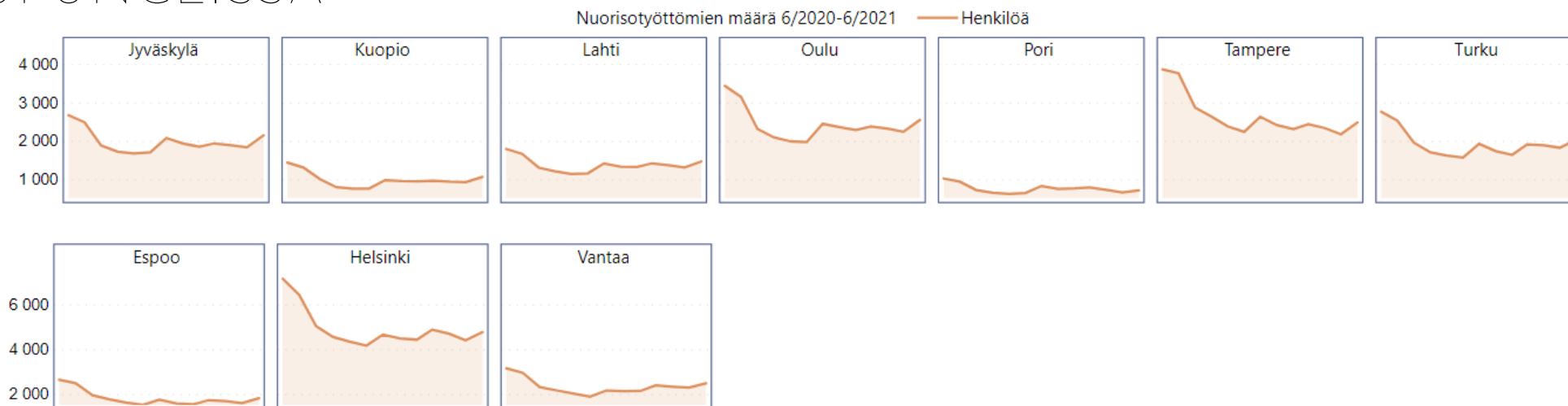
PITKÄAIKAISTYÖTTÖMIEN MÄÄRÄN KEHITYS SUURISSA KAUPUNGEISSA



Pitkäaikaistyöttömien määrän suhteellinen muutos edeltävän vuoden vastaavaan ajankohtaan, %

Kuukausi	Espoo	Helsinki	Jyväskylä	Kuopio	Lahti	Oulu	Pori	Tampere	Turku	Vantaa
kesäkuu 2021	68,4	71,3	56,6	25,0	63,2	37,4	24,5	50,5	40,8	108,0
toukokuu 2021	78,4	80,4	63,7	29,5	69,6	41,5	35,6	60,3	49,5	119,3
huhtikuu 2021	82,0	83,2	67,0	33,6	75,3	42,1	41,1	64,8	55,0	119,4
maaliskuu 2021	76,1	73,6	66,3	34,1	73,8	43,1	37,6	60,8	52,4	104,1
helmikuu 2021	61,5	57,6	59,5	32,1	64,0	40,3	36,1	50,7	45,7	83,9
tammikuu 2021	53,2	50,8	55,3	29,7	57,9	37,4	35,6	43,5	36,7	80,1

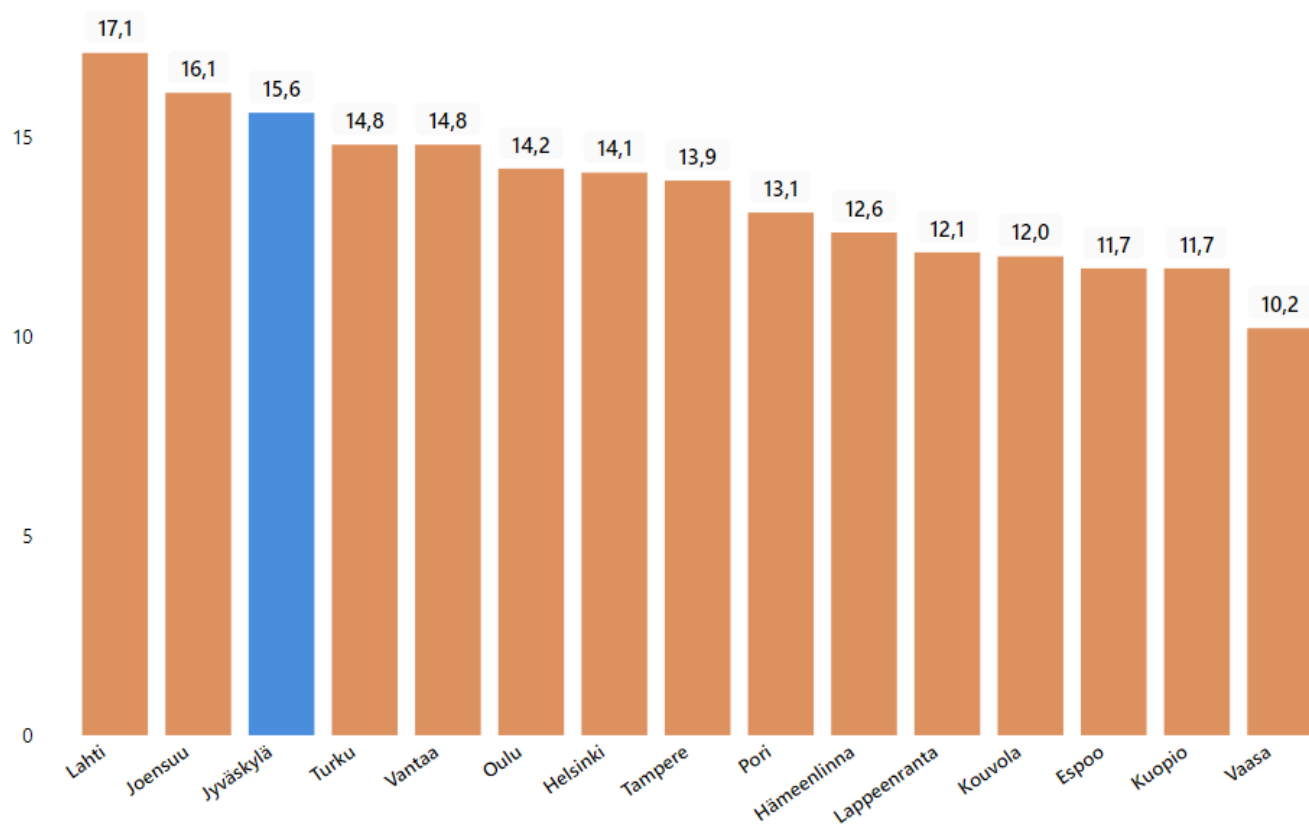
ALLE 25-V. TYÖTTÖMIEN MÄÄRÄN KEHITYS SUURISSA KAUPUNGEISSA



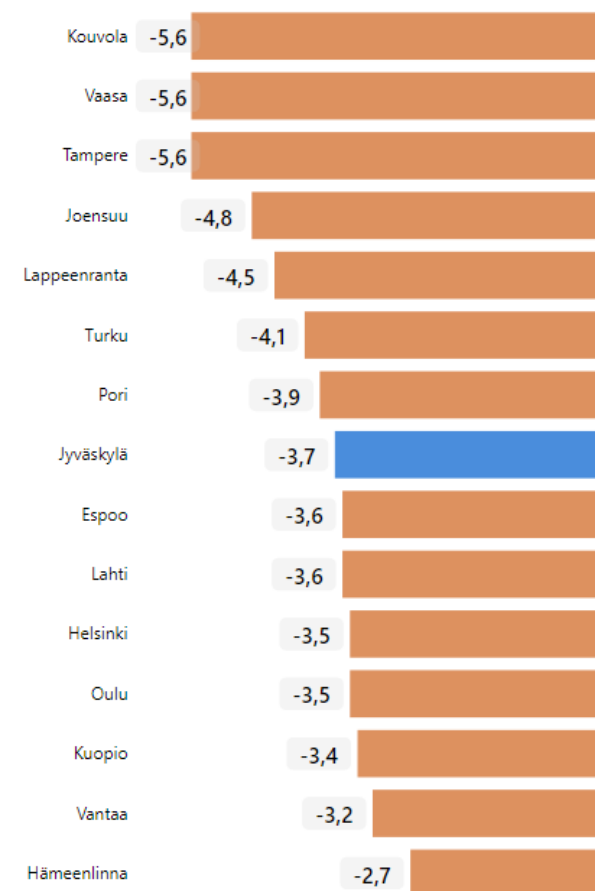
Nuorisotyöttömien määrän suhteellinen muutos edeltävän vuoden vastaavaan ajankohtaan, %

Kuukausi	Espoo	Helsinki	Jyväskylä	Kuopio	Lahti	Oulu	Pori	Tampere	Turku	Vantaa
kesäkuu 2021	-31,0	-33,4	-19,5	-26,0	-18,3	-25,8	-30,1	-35,7	-26,5	-21,2
toukokuu 2021	-39,9	-39,6	-21,2	-34,9	-25,1	-30,6	-39,4	-41,0	-33,8	-28,1
huhtikuu 2021	-36,0	-32,9	-19,0	-36,1	-18,3	-28,7	-35,0	-32,7	-30,6	-25,8
maaliskuu 2021	9,2	15,6	2,8	-18,4	10,2	-5,8	-9,6	-10,6	0,2	27,7
helmikuu 2021	66,2	103,5	20,3	9,6	26,5	15,0	8,5	17,1	39,2	95,1
tammikuu 2021	72,7	100,8	25,5	12,0	26,4	16,4	3,3	16,5	32,7	86,2

15 SUURIMMAN KAUPUNGIN TYÖTTÖMYYSASTE KESÄKUUN LOPUSSA 2021, %

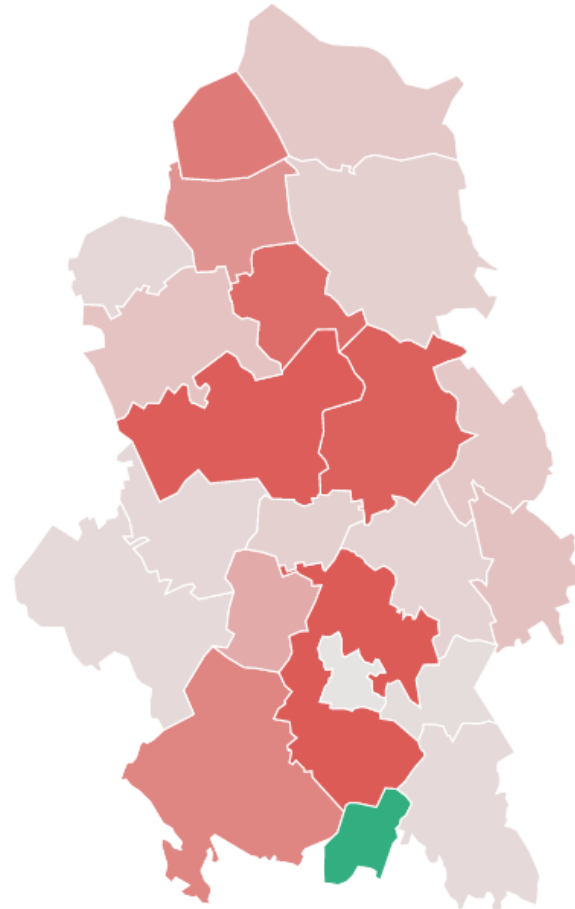


Muutos, 12kk, %-yksikköä



KESKI-SUOMEN KUNTIEN TYÖTTÖMYYSASTE KESÄKUUN LOPUSSA 2021, %

Seutukunta	Työttömyysaste, seutukunnat, %	Muutos, 12kk, %-yksikköä
SK135 Äänekoski	14,9	-4,3
SK131 Jyväskylä	14,5	-3,8
SK134 Jämsä	13,9	-2,2
SK138 Saarijärvi-Viitasaari	12,9	-3,9
SK133 Keuruu	10,5	-4,4
SK132 Joutsa	10,4	-3,1



Kunta	Työttömyysaste, kunnat, %	Muutos, 12kk, %-yksikköä
Jyväskylä	15,6	-3,7
Saarijärvi	15,5	-6,3
Äänekoski	15,4	-4,3
Kannonkoski	14,9	-0,5
Kinnula	14,3	-0,8
Jämsä	13,9	-2,2
Kivijärvi	13,3	-2,7
Petäjävesi	12,4	-2,6
Hankasalmi	11,5	-4,2
Karstula	11,4	-3,6
Konnevesi	11,2	-4,4
Pihtipudas	11,2	-3,1
Uurainen	10,9	-4,4
Viitasaari	10,9	-2,4
Laukaa	10,8	-4,8
Kyyjärvi	10,6	-4,3
Multia	10,6	-6,5
Joutsa	10,5	-3,2
Keuruu	10,5	-4,1
Toivakka	10,4	-1,5
Muurame	10,1	-2,1
Luhanka	9,6	-2,1