

SUUREN TURVALLISUUSKYSELYN 2021 TULOKSET

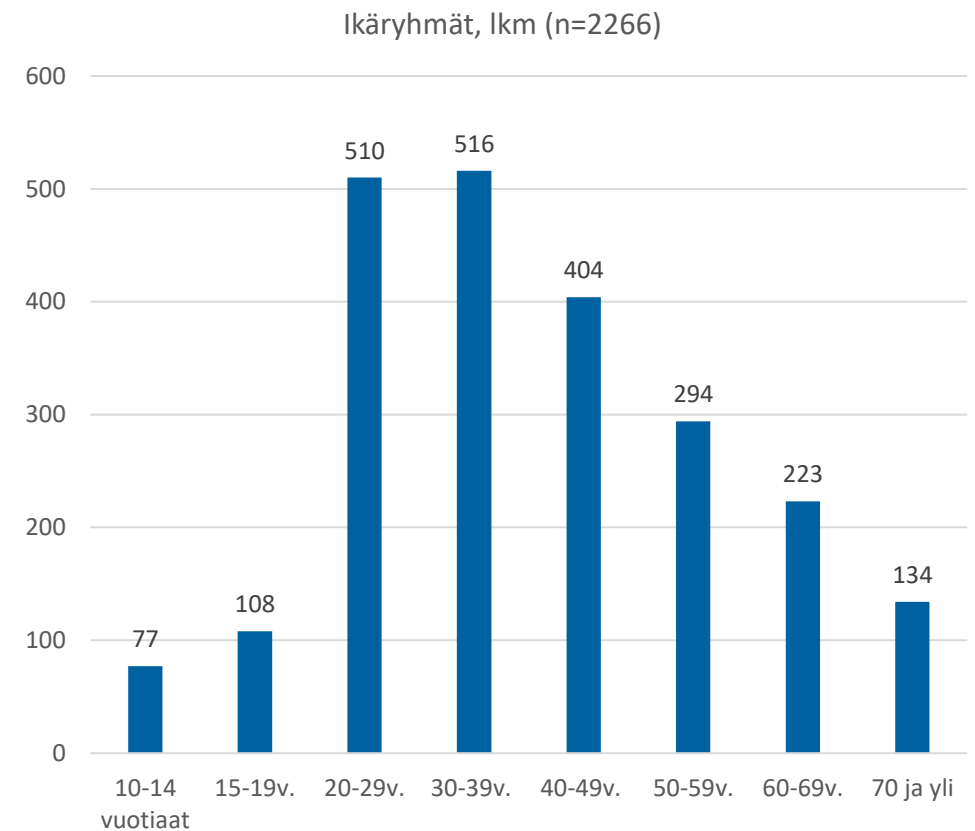
Jyväskylän kaupunki

SUURI TURVALLISUUSKYSELY

- Turvallisuuskysely oli vastattavissa 15.11.-15.12.2021.
- Pohjana Rikoksentorjuntaneuvoston kyselyrunko.
- Turvallisuuskyselyllä kerättiin Jyväskylän asukkaiden kokemuksia **oman asuinalueensa** ja **keskustan** turvallisuudesta.
- Kyselyn avulla saatiin tietoa asuinalueiden yhteisöllisyydestä ja turvallisuuden tunteeseen vaikuttavista seikoista, kuten rikoksista ja järjestyshäiriöistä sekä tarvittavista turvallisuutta parantavista toimenpiteistä ja ratkaisuista. Kyselyssä kerättiin tietoa myös viihtyisäksi ja turvalliseksi koetuista paikoista.
- Kysely toteutettiin nyt ensimmäistä kertaa koko kaupungin laajuisena.
- Kysely toteutettiin Maptionnaire-alustalla, siihen oli kuitenkin mahdollisuus vastata myös paperisena.

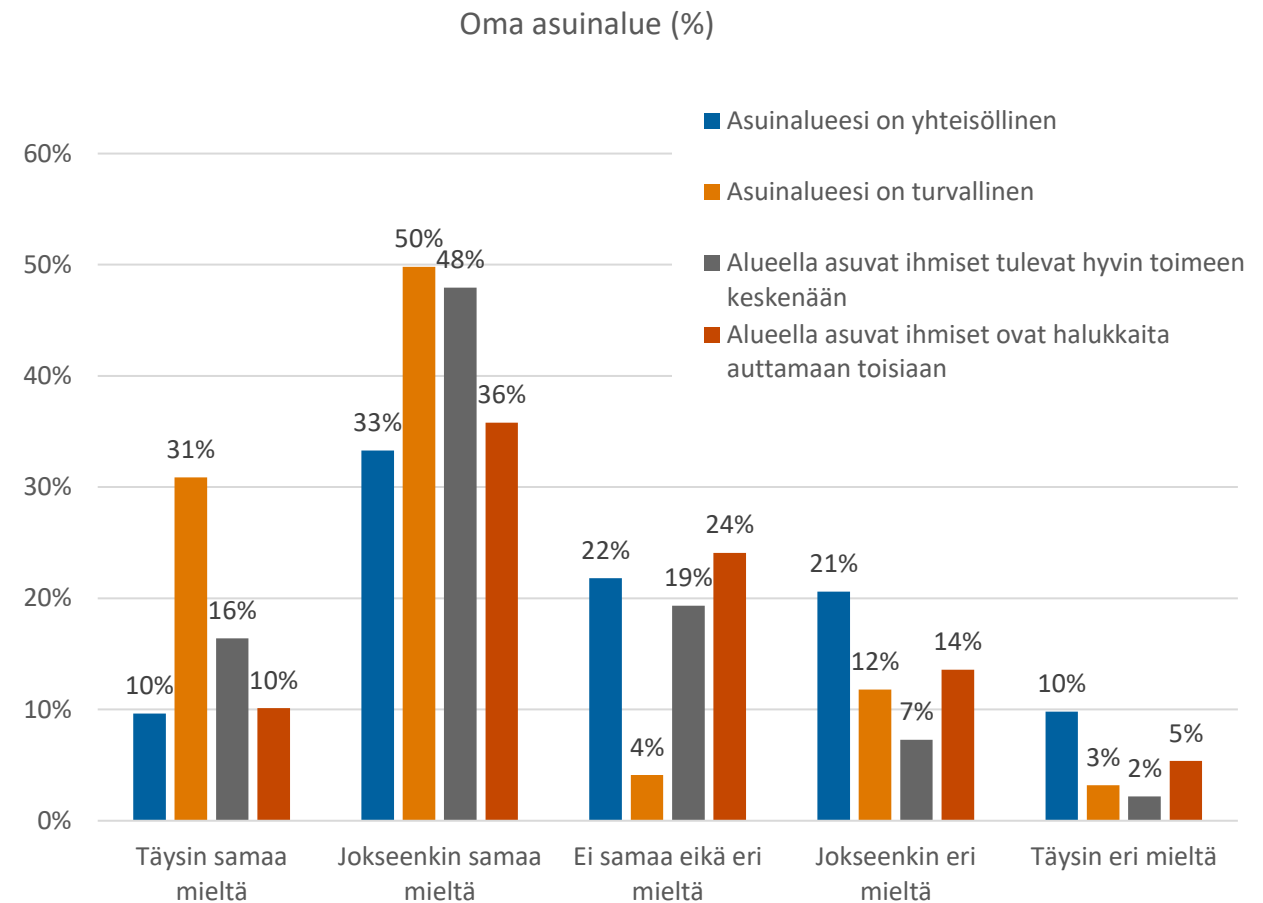
VASTAAJIEN TIEDOT

- Vastaajia oli yhteensä noin 2300.
- 63 % vastaajista oli naisia, 35 % miehiä, 2 % ei halua kertoa/jokin muu.
- Vastaajissa oli eniten keskustassa asuvia, melko tasaisesti myös muilta alueilta suhteessa väestörakenteeseen.
- Vastaajista lähes puolet oli 20-39-vuotiaita.
- Suurin osa vastanneista asui omistusasunnossa (56 %) ja ei asunut alle 18-vuotiaiden lasten kanssa samassa taloudessa (60 %). Kolmannes vastaajista oli avioliitossa tai rekisteröidyssä parisuhteessa ja noin saman verran oli naimattomia.



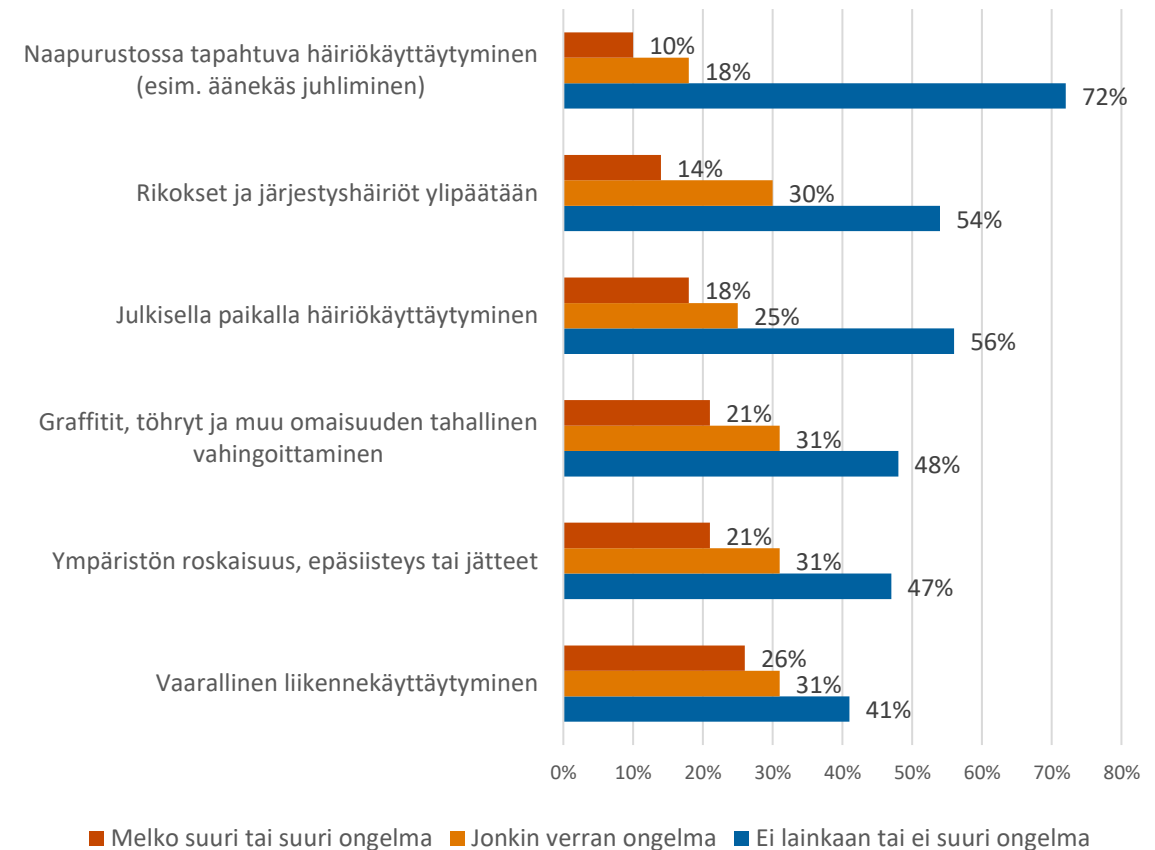
OMA ASUINALUE KOETTIIN PÄÄOSIN TURVALLISEKSI

- Oma asuinalue koettiin pääosin turvalliseksi (81 % täysin tai jokseenkin samaa mieltä).
- Miehet kokivat naisia useammin asuinalueensa turvallisena.
- Nuoremmat ikäluokat pitivät asuinalueitaan huomattavasti turvallisempina kuin vanhemmat. Kaikkein turvallisimpina asuinalueita pitivät 10-14-vuotiaat. Lähes puolet 15-19 vuotiaistakin pitivät asuinalueitaan hyvinkin turvallisena.
- Turvattomimpina asuinalueita pitivät 30-39-vuotiaat, sekä yli 70-vuotiaat.
- Yhteisöllisyyden osalta 43 % koki asuinalueensa olevan yhteisöllinen.
- Suurin osa koki, että asuinalueellaan asuvat tulevat hyvin toimeen keskenään (60 %).
- 46 % koki, että alueella asuvat ihmiset ovat halukkaita auttamaan toisiaan (neljännes ei samaa eikä eri mieltä)



ASUINALUEIDEN VAARALLINEN LIIKENNEKÄYTTÄYTYMINEN NÄHTIIN SUURIMPANA ONGELMANA TURVALLISUUDEN NÄKÖKULMASTA

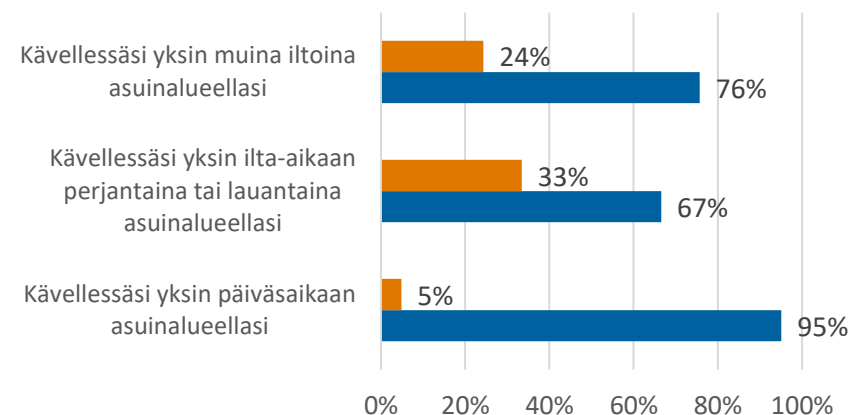
- Vastaajat pitivät omalla asuinalueellaan turvallisuuden näkökulmasta suurimpina ongelmina vaarallista liikennekäyttämistä (57%), roskaisuutta ja epäsiisteyttä (52%) sekä töhryjä ja omaisuuden vahingoittamista (52%).



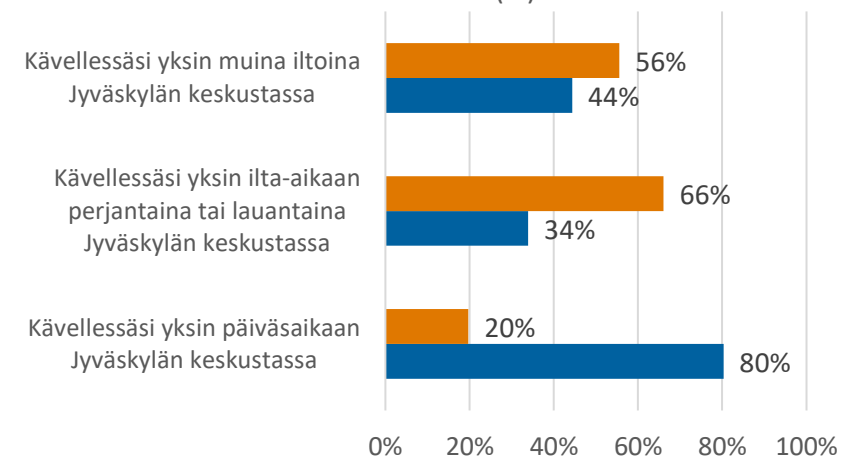
OMALLA ASUINALUEELLA TUNNETAAN OLO YLEENSÄ TURVALLISEKSI

- Lähes kaikki vastaajat (95 %) kokevat olonsa turvallisena kävellessään yksin päiväsaikaan omalla asuinalueellaan. Keskustassa liikkumisen osalta 80 % oli täysin tai jokseenkin samaa mieltä väitteen kanssa, että olo on turvallinen alueella päiväsaikaan yksin kävellessä.
- Ilta-aikaan omalla asuinalueella kävellessä olonsa turvalliseksi koki 67 % viikonloppuisin ja 76 % muina iltoina.
- Keskustassa liikkumisen osalta taas olonsa turvattomana koki 66 % viikonloppuiltoina ja 56 % muina iltoina.

Tunnetko olosi turvalliseksi seuraavissa tilanteissa asuinalueellasi? (%)



Tunnetko olosi turvalliseksi seuraavissa tilanteissa keskustassa? (%)



■ Täysin tai jokseenkin eri mieltä ■ Täysin tai jokseenkin samaa mieltä

VALVONTA JA VALAISTUS LISÄISIVÄT TURVALLISUUDEN TUNNETTA

- 19 % vastaajista mainitsi valaistuksen lisäämisen tai rikkinäisten lamppujen nopean vaihtamisen toimivimpana ratkaisuna oman asuinalueensa turvallisuuden parantamiseksi
- Lisäksi kärkeen toimenpiteistä nousivat vastauksissa poliisin suorittama yleisen järjestyksen valvonta (16 %) ja päihteiden käytön tehokkaampi valvonta julkisilla paikoilla (15 %)
- Keskusten osalta päihteiden käytön tehokkaampi valvonta ja poliisin suorittaman yleisen järjestyksen valvonnan lisääminen olivat vastaajista 28 % mielestä toimivimpia ratkaisuja turvallisuuden parantamiseksi.

YHTEENVETO

- Jyväskylä ja oma asuinalue nähtiin pääosin turvallisina elää ja liikkua.
- Keskustan turvallisuus huoletti asuinalueita enemmän.
- On hyvä huomioda, että vastaukset kerättiin koronapandemian aikana, joka voi vaikuttaa vastauksiin jonkin verran.
- Vastaukset on viety Jyväskylän kaupungin luottamushenkilöiden tietoon ja esihenkilöiden käsittelyyn. Kyselyn tuloksia hyödynnetään kaupungin turvallisuutta kehittävässä työssä.
- Kysely on tarkoitus jatkossa toteuttaa noin 3-4 vuoden välein.