

KULTTUURI JA TERVEYS

Sosiaali- ja terveyslautakunnan ja kulttuurilautakunnan 3.3.2004 asettaman työryhmän esitys Jyväskylän seudun sosiaali- ja terveysalalla toimivien tahojen kulttuuriyhteistyöhankkeiden kehittämiseksi 30.9.2004



Kuva: Juri Smirnov

Kulttuuri ja terveys – työryhmä

Mirjami Asikainen (kulttuurilautakunta),

Kaija Aulasuo (sosiaali- ja terveystalvvelukeskus),

Heikki Kivioja/Klaus Savolainen (taiteen perusopetus),

Paula Käyhkö (sosiaali- ja terveystalvvelukeskus)

Jukka Louhivuori (kulttuurilautakunta), työryhmän puheenjohtaja

Helena Mannila (sosiaali- ja terveystalvvelukeskus),

Hanna Plattonen (sosiaali- ja terveystalvvelukeskus),

Tuija Venäläinen (kaupunginkirjasto),

Heli-Maija Voutilainen (museot), työryhmän sihteeri

SISÄLLYS

1. JOHDANTO	4
2. HANKKEEN TAUSTA JA TAVOITTEET	5
TERVEYTTÄ KULTTUURISTA -VERKOSTO	6
<i>Jorvin sairaala</i>	<i>6</i>
<i>Muita hankkeita</i>	<i>7</i>
<i>Taide- ja taiteilijapoliittinen ohjelma</i>	<i>8</i>
<i>Kulttuurin ja terveyden välistä suhdetta käsitteleviä tutkimuksia</i>	<i>10</i>
3. SOSIAALI- JA TERVEYSALAN KULTTUURIHANKKEITA KOSKEVA SELVITYS	11
4. ESITYS TOIMENPITEIKSI	14
5. KUSTANNUSARVIO VUODELLE 2005	15
6. RAHOITUSSUUNNITELMA	15
7. LIITTEET	17
LIITE 1 TERVEYTTÄ KULTTUURISTA VERKOSTON JÄSENET	17
LIITE 2 TAHOT, JOILLE KYSELYLOMAKE LÄHETETTIIN	18
LIITE 3 KYSELYLOMAKKEEN SAATEKIRJE	19
LIITE 4 KULTTUURI JA TERVEYS -KYSELYN RAPORTTI	20
LIITE 5 KULTTUURI JA TERVEYS - SEMINAARI 21.9.2004 JYVÄSKYLÄSSÄ	35
LIITE 6 YRJÖ MATTILAN ALUSTUS KULTTUURI JA TERVEYS -SEMINAARISSA KESKI-SUOMEN MUSEOSSA 21.9.2004 ...	38
LÄHTEET	42

1. Johdanto

Jyväskylän kaupungin sosiaali- ja terveyslautakunta ja kulttuurilautakunta järjestivät 3.3.2004 yhteisen neuvottelutilaisuuden, jonka tavoitteena oli selvittää kyseisten hallintokuntien kiinnostusta ja valmiuksia tiivistää sosiaali- ja terveysalan ja kulttuurialan välistä yhteistyötä. Konkreettisena tavoitteena oli pohtia yhteisen Kulttuurista terveyttä – hankkeen käynnistämistä Jyväskylän seudulla. Kokouksessa päätettiin perustaa työryhmä, jonka tehtäväksi annettiin hankkeen taustaselvityksen valmistaminen seuraavaa talousarviokierrosta varten. Työryhmään valittiin seuraavat henkilöt: Jukka Louhivuori (kulttuurilautakunta), Mirjami Asikainen (kulttuurilautakunta), Helena Mannila (sosiaali- ja terveyslautakunta), Hanna Plattonen (sosiaali- ja terveyslautakunta), Heikki Kivioja/Klaus Savolainen (Taiteen perusopetus), Tuija Venäläinen (Kaupunginkirjasto), Heli-Maija Voutilainen (Museot), Paula Käyhkö (sosiaali- ja terveyspalvelukeskus) ja Kaija Aulasuo (sosiaali- ja terveyspalvelukeskus).

Työryhmän tehtäväksi asetettiin kuntalaisten terveyden ja hyvinvoinnin edistäminen Jyväskylän kaupungissa ja Jyväskylän seudulla kulttuuritoimen ja sosiaali- ja terveystoimen yhteistyöllä. Työryhmä aloitti työnsä keskustelemalla kulttuuritoiminnan asemasta ja näkymisestä hallintokuntien toiminta- ja taloussuunnittelussa. Työryhmän ehdotuksessa toimenpiteistä tuodaan esille hankkeen rahoituksen tarve, henkilötyövoiman kartoitusten teossa pyritään käyttämään apuna alan oppilaitoksia, ryhdytään soveltamaan prosenttiperiaatetta ja että panostetaan seuranta- ja tutkimustoimintaan. Työryhmän toimenpide-ehdotusten taustaksi päätettiin toteuttaa kysely, jonka kohteena olivat keskeiset sosiaali-, terveys- ja hoitoalan laitokset Jyväskylän seudulla (liite 2).

Seuraavassa käydään läpi Terveyttä kulttuurista – hankkeen tausta, selvitetään suoritetun kyselyn keskeiset tulokset ja esitetään toimenpide-ehdotukset ja kustannusarvio.

2. Hankkeen tausta ja tavoitteet

Kulttuurin ja terveyden välinen yhteys on noussut viime vuosien aikana vilkkaan keskustelun kohteeksi. Lukuisat aihetta koskevat tutkimukset (esim. Konlaan 2001, Hyyppä 2002, Liikanen 2003) ovat antaneet tukea käsitykselle, että kulttuurilla on merkitystä sekä henkiseen että fyysiseen terveyteen. Suomessa käynnistynyt Terveyttä kulttuurista –hanke liittyy laajempaan kansainväliseen Arts in Hospital –hankkeeseen, joka syntyi DDR:n ja Itävallan yhteisenä hankkeena vuonna 1990. Unesco hyväksyi hankkeen yhdeksi YK:n kulttuurikehityksen vuosikymmenen (1988-1997) projekteista. Opetusministeriö vahvisti Suomen aktiivisen osallistumisen kansainväliseen Arts in Hospital yhteistyöhön. Suomessa hanke toimii nimellä Terveyttä Kulttuurista.

Terveyttä kulttuurista - hankkeen lähtökohtana on kokonaisvaltainen näkemys ihmisestä. Kulttuurin avulla voidaan vaikuttaa ihmisen psyykkiseen, sosiaaliseen ja fyysiseen hyvinvointiin. Hankkeen päätavoite on kokeilla kulttuurin ja taiteen vaikutusmahdollisuuksia terveyden edistämiseen, sekä ehkäisevään, että kuntouttavaan työhön, antaa tietoa jo käytössä olevista menetelmistä, tiedottaa merkittävistä tutkimustuloksista ja näin edistää yleistä hyvinvointia.

Lastenkulttuuripoliittisessa ohjelmassa tuodaan esille useita näkökulmia, jotka liittyvät lastenkulttuurin ja terveyden välisiin kysymyksiin. Ohjelmassa mm. todetaan, että ”Taide- ja kulttuurilaitosten tulisi tehostaa kehittämistyönsä ohessa palvelujen saavutettavuutta niin alueellisesti kuin myös erilaisille yleisöille, eri ikäluokille ja erityisryhmille”, ”Opetusministeriön, sosiaali- ja terveysministeriön sekä kuntien tulisi lisätä taidepainotteisen työskentelyn käyttämistä erityispäivähoidossa ja –opetuksessa”, ”Sosiaali- ja terveyssektorin sekä kulttuurisektorin toimijoiden tulisi kehittää taide- ja kulttuuripainotteisia toimintamuotoja, joissa huomioidaan myös vammaisten lasten ja nuorten tarpeet”, sekä ”Opetusministeriö varaa erityisresursseja kohdennettavaksi erityisryhmiin kuuluvien lasten ja nuorten oman kulttuuritoiminnan edellytysten parantamiseksi” (Lastenkulttuuripoliittinen ohjelma 2003, 15). Jyväskylässä toimiva Opetusministeriön Taikkalamppu-verkoston kuuluva Kulttuuriaitta tarjoaa hyvät edellytykset kehittää kulttuuritoimijoiden ja sosiaali- ja terveysalan välistä yhteistyötä.

Hallintokuntien rajat ylittävä kulttuuritoiminta parantaa sosiaali- ja terveystieteiden mahdollisuuksia järjestää monipuolista ja laaja-alaista kulttuuritoimintaa, joka lisää asiakkaiden, potilaiden ja muiden erityisryhmien henkistä ja fyysistä hyvinvointia. Kulttuuritoimijoiden näkökulmasta

toimiminen yhteistyössä sosiaali- ja terveysalan kanssa antaa mahdollisuuden luoden yhteyksiä uusiin asiakasryhmiin ja lisää kulttuuritoimijoiden yhteiskunnallista vaikuttavuutta. Taideoppilaitosten opiskelijoiden lisääntynyt toiminta sosiaali- ja terveysalan laitoksissa tuo nuorille uusia tilaisuuksia esittää taidetuotoksiaan aidoissa ja sosiaalisesti vaikuttavissa tilanteissa. Tällä toiminnalla on epäilemättä myönteinen kasvattava vaikutus nuorten henkiseen ja taiteelliseen kasvuun.

Terveyttä kulttuurista -verkosto

Suomessa toimii Terveyttä kulttuurista - verkosto, jossa ovat mukana liitteessä 1 mainitut tahot. Verkosto on järjestänyt seminaareja ja muita tilaisuuksia, joissa on kartoitettu käynnissä olevia kulttuurin ja terveyden välistä suhdetta käsitteleviä hankkeita, ja pyritty tukemaan niiden välistä vuorovaikutusta.

Suomessa Terveyttä kulttuurista - verkostoon liittyviä hankkeita on toteutettu useilla paikkakunnilla. Kulttuurista terveyttä - työryhmä teki tutustumismatkan 25.8.2004 Jorvin sairaalaan, jossa sairaalan Terveyttä kulttuurista - työryhmän edustajat esittelivät hankkeen taustoja sekä kokemuksia hankkeen vaikutuksista ja merkityksestä sairaalan kannalta.

Jorvin sairaala

Jorvin sairaalassa Espoossa on noin 2000 työntekijää ja 500 potilaspaiikkaa. Sairaalan perustamisesta lähtien taidetta on pidetty tärkeänä osana potilaan hoitoa. Sairaalassa toimii viisihenkinen Terveyttä kulttuurista -työryhmä, joka koordinoi sairaalan kulttuuri- ja taidetarjontaa. Jyväskylän kaupungin Kulttuuri ja terveys -työryhmälle toimintaa esitteli tulosityksikön johtaja Mikko Roine ja vastuualuejohtaja Leena Kauppila.

Sairaala kartuttaa vuosittain omaa taidekokoelmaansa, johon kuuluu nykyisin lähes 500 teosta. Lisäksi se antaa taiteilijoiden käyttöön kolmeksi viikoksi kerrallaan vaihtuvien näyttelyjen näyttelytilana toimivan sairaalan ala-aulan. Näyttelytilasta on tullut hyvin suosittu ja se on varattu ennalta jo noin kolmeksi vuodeksi eteenpäin. Taiteilijat maksavat näyttelytilasta antamalla yhden teoksen näyttelystään sairaalan artoteekkiin, josta osastot voivat lainata teoksia. Työt sijoitetaan suurimmaksi osaksi tiloihin, joissa on potilaita.

Henkilökunnan kiinnostusta kulttuuri- ja taideohjelmiin ylläpitää myös sairaalan henkilökuntayhdistys, joka järjestää taiteeseen ja kulttuuriin liittyvää vapaa-ajantoimintaa. Henkilökunta voi osallistua muun muassa sairaalaan väestönsuojassa kokoontuvan taidepiirin työskentelyyn.

Sairaalan budjettiin ei ole varattu erillistä määrärahaa taidehankinnoille, mutta osastojen peruskorjausten yhteydessä taidehankinnat ovat vakiintuneen käytännön mukaisesti ”itsestään selvä” korjauskustannuksiin liittyvä menoerä.

Sairaalalla on joitakin kontakteja musiikki- ja muihin taideoppilaitoksiin ja niiden kanssa on tehty hyvää yhteistyötä. Merkittävä yhteisprojekti oli muun muassa Taideteollisen korkeakoulun oppilaiden opettaja Kaarina Kaikkosen johdolla läpi viemä hanke, jossa opiskelijat tekivät suurikokoisia piirroksia sairaalan käytävien seinille pingotetulle, seinän korkuisille papereille. Opiskelijoiden työskentelyä seurattiin sairaalassa mielenkiinnolla, ja sairaala hankki joitakin suurista piirustuksista kokoelmiinsa.

Sairaalapastorit osallistuvat juhlien ja muiden tapahtumien järjestämiseen. Sairaalan potilaskirjasto on Espoon kaupungin kirjaston hoidossa.

Muita hankkeita

Seuraavassa on kuvattu lyhyesti muutamia muita eri puolilla Suomea käynnissä olevia Terveyttä kulttuurista - hankkeita.

Terveyttä kulttuurista – Itä-Suomen projekti toteutettiin vuosina 2001-2003 yhteistyössä Mikkelin kaupungin kulttuuritoimen, Etelä-Savon taidetoimikunnan sekä Mikkelissä toimivien neljän hoitoyksikön kanssa. Projektin tavoitteena oli selvittää, minkälaista kulttuuritoimintaa hoitoyksiköissä järjestetään, minkälaisin voimavaroin ja millä edellytyksillä toimintaa voisi kehittää kulttuuritoimen ja sosiaali- ja terveystoimen yhteistyönä. Tuloksia kirjattiin pitämällä päiväkirjoja ja haastatteleamalla asiakkaita, henkilökuntaa ja lääkäreitä.

Uudenmaan taidetoimikunta on toteuttanut vuodesta 1997 taiteilijoiden työllistämisyhteistyöprojektia. Taiteilija tuottaa puolivuotisen työllistämisyhteistyöjakson aikana yhden tai useampia taideteoksia valittuun julkiseen kohteeseen, mielellään hoitolaitokseen.

Hämeen taidetoimikunnan Voimaa ilosta -hankkeen (1999-2001) tavoitteena on viedä taidetta, kulttuuria ja viihdetapahtumia hoitolaitoksiin ja palveluyksiköihin. Esiintyvien taiteilijat ovat tehneet yli 200 vierailua. Tarkoituksena on kehittää uusia toimintamuotoja, ohjelmapalveluita sekä tuottaa esiintyjäpankki. Hankkeeseen liittyy myös monipuolinen, haastatteluihin ja havaintoihin perustunut tutkimusosuus.

Halikon sairaalan Elämyksiä kulttuurista -projektin (2000-2002) tavoitteena on potilaiden, omaisten ja läheisten sekä henkilökunnan vuorovaikutuksen edistäminen. Vuoden 2001 aikana käynnistetään kolme osaprojektia: kulttuuri- ja juhlaperinteen elvyttäminen, kuntoutusyksikön potilaiden, omaisten ja läheisten sekä henkilökunnan kulttuurihanke sekä hyvinvointia kulttuurista henkilökunnalle -hanke. Yhteistyössä alueen taiteilijat, kulttuurijärjestöjä ja omaisjärjestöjä sekä oppilaitoksia.

Oulun läänin taidetoimikunta on aloittanut vuonna 1997 "Järjellä, tunteella ja kulttuurilla laatua hoitoympäristöön" -projektin. **Keski-Suomen taidetoimikunnan** Terveyttä kulttuurista -projekti on kirjattu raportiksi "Hoitoympäristön estetiikkaa etsimässä" (Westman 2000).

Taide- ja taiteilijapoliittinen ohjelma

Opetusministeriön yhtenä avaintulostavoitteena vuonna 2004 on taide- ja taiteilijapolitiikan toimintalinjausten selkeyttäminen. Tarkoituksena on valmistella taide- ja taiteilijapolitiikkaa koskevan periaatepäätöksen toimenpide-ehdotukset ja aikataulu sekä järjestää periaatepäätöksen seuranta.

Taiteen soveltavaan käyttöön ja erityisesti Terveyttä kulttuurista -toimintaan liittyvien toimenpide-ehdotusten toteuttamisesta on käyty keskustelua mm. Suomen Mielenterveysseuran kanssa. Lisäksi on käyty alustavia keskusteluja opetusministeriön, sosiaali- ja terveysministeriön ja Terveyttä kulttuurista -verkoston toimijoiden kesken mahdollisuuksista laajentaa hanke koskemaan myös taiteen soveltavaa käyttöä syrjäytymisen ehkäisyssä. Taiteen soveltavaa käyttöä, mm. Terveyttä kulttuurista -toimintaa, on edistetty myös koko taidetoimikuntalaitoksen toimin. Taiteen keskustoimikunta on ollut mukana hankkeessa sen käynnistämisvaiheista lähtien. Tällä hetkellä useat alueelliset taidetoimikunnat osallistuvat Terveyttä kulttuurista -toiminnan alaprojektien toteutukseen ja tukemiseen

Valtion talousarvioesityksessä vuodelle 2004 on esitetty kasvua momentille 29.90.52 (veikkauksen

ja raha-arpajaisten voittovarot taiteen tukemiseen). Opetusministeriön tarkoituksena on painottaa muuhun taiteen edistämiseen osoitetun määrärahan käytössä erityisesti sellaisten hankkeiden tukemista, jotka edistävät valtioneuvoston taide- ja taiteilijapolitiikkaa koskevassa periaatepäätöksessä esitettyjen tavoitteiden toteutumista.

Taide- ja taiteilijapoliittisessa ohjelmassa (TAO 2002) on mainintoja siitä, kuinka kulttuurin ja terveyden välinen suhde tulisi ottaa huomioon. Seuraavassa on poimintoja Taide- ja taiteilijapoliittisen ohjelman niistä kohdista, joissa on yhteyksiä terveyden ja kulttuurin välisiin kysymyksiin.

”Taiteella ja kulttuurilla on aina myönteisiä vaikutuksia ihmisen kokonaisyhyvinvointiin, mutta hyvinvoinnin eri puoliin voidaan vaikuttaa myös erityistoimin. Sosiaali- ja terveystoimen alueella on saatu myönteisiä kokemuksia kymmenen vuoden ajan maassamme toimineesta Terveyttä kulttuurista -toiminnasta. Se lähtee siitä perusnäkemyksestä, että taiteella ja kulttuuriosallistumisella (kulttuuritilaisuuksissa käynnit, kulttuuriharrastukset) on merkitystä ihmisen fyysiselle, psyykkiselle ja sosiaaliselle hyvinvoinnille. Kokonaisvaltaisen ihmiskäsityksen mukaisesti toiminnassa korostetaan näin hoitoympäristön merkitystä sekä taiteen käyttämistä hoitotyössä.” (TAO 2003, 45.)

”Tuloksetkaaksi osoittautunutta Terveyttä kulttuurista –toimintaa jatketaan sekä julkisen sektorin että kansalaisyhteiskunnan toimin. Valtio huolehtii verkoston toiminnan edistämisestä opetus-, sosiaali- ja terveys- sekä ympäristöministeriön yhteistyönä. Tähän liittyen selvitetään rahoitusmalli, joka turvaa toiminnan pitkäjänteisen kehittämisen. Yhtenä rahoituskeinona alueellisille taidetoimikunnille osoitetaan määräraha, jota sosiaali- ja terveydenhuollon tai muiden toimialojen toimijat voivat hakea tähän tarkoitukseen. Selvitetään prosenttiperiaatteen toteuttamisen mahdollisuus myös sosiaali- ja terveystoimen rakentamishankkeissa.” (TAO 2003, 46.)

”Uutena ulottuvuutena taiteilijoiden työllistymisessä voisi olla ns. taiteen soveltava käyttö. Tällä tarkoitetaan sitä, että taidetta käytetään hyväksi sellaisilla aloilla (esim. sosiaali- ja terveysala, koulutus), joilla ei välttämättä ole taiteellisia päämääriä, vaan taidetta käytetään myös muiden päämäärien saavuttamisessa (esim. terveys, syrjäytymisen ehkäiseminen jne.). Suomessa tällainen taiteilijoiden toiminta on ollut yleisempänä ilmiönä suhteellisen vierasta,

vaikka siitä on yksittäisiä esimerkkejä varmasti koko suomalaisen taiteen historian ajalta.”
(TAO 2003, 71.)

Kulttuurin ja terveyden välistä kysymystä on käsitelty lisäksi lukuisissa seminaareissa, kuten keväällä 2004 järjestetyssä TERVE-SOS - tapahtumassa.

Kulttuurin ja terveyden välistä suhdetta käsitteleviä tutkimuksia

Taiteen ja kulttuurin välistä suhdetta on selvitetty myös tutkimuksissa. Erityisesti Ruotsissa toteutettu laaja pitkittäistutkimus kulttuuriharrastusten yhteydestä terveyteen on herättänyt runsaasti huomiota (Konlaan & Bygren 2002). Tutkimuksessa selvitettiin yli 12 000 ruotsalaisen kulttuuriharrastuksia ja heidän terveyttään seurattiin noin kymmenen vuoden ajan (1982-1991). Tulokset osoittivat, että erityisesti elokuvilla, konserteilla, museo- ja taidenäyttelykäynneillä oli suotuisa vaikutus terveyteen. Suomessa Markku T. Hyyppä on tehnyt vastaavia tutkimuksia (Hyyppä & Mäki 2001, Hyyppä 2002). Tulokset ovat samansuuntaisia Konlaanin ja Bygrenin tulosten kanssa.

Yllä esille tuodut seikat osoittavat toisaalta sen, että sekä kansainvälisellä että kansallisella tasolla on käynnistynyt lukuisia käytännön hankkeita, joiden tavoitteena on edistää kulttuuriaktiiviteettien avulla terveyttä. Samalla on ilmennyt, että kulttuurin ja terveyden välistä suhdetta koskevat tutkimukset tukevat käsitystä, että kulttuurilla on myönteinen vaikutus terveyteen. Työryhmämme näkemys on, että lisäämällä kulttuuri- ja sosiaali- ja terveystalouden välistä yhteistyötä, on mahdollista edistää Jyväskylän seudun asukkaiden terveyttä ja yleistä hyvinvointia. Jyväskylällä on hyvät edellytykset käynnistää kulttuuri- ja terveystalouden yhteistyöhankkeita, koska Jyväskylässä toimii lukuisia kulttuurialan instituutioita ja oppilaitoksia (Jyväskylän kaupunginteatteri, Jyväskylä Sinfonia, museot, kirjastot, lasten kulttuurikeskus, harrastajateattereita, kamariyhtyeitä, tanssiyhdistyksiä, kuvataiteilijoita ja kirjailijoita, musiikki- ja taidealan oppilaitoksia jne.).

Valtaosa Suomessa toteutetuista kulttuuri- ja terveystalouden hankkeista on painottunut kuvataiteisiin. Jyväskylän seudun lukuisat kulttuurialan instituutiot, oppilaitokset ja harrastajaryhmät tekevät mahdolliseksi sen, että Jyväskylä voisi profiloitua muita hankkeita laaja-alaisemman ja monipuolisemman kulttuuritoiminnan tarjoajana.

3. Sosiaali- ja terveysalan kulttuurihankkeita koskeva selvitys

Toimenpide-ehdotuksen taustaksi työryhmä selvitti heinä-elokuussa 2004 kirjallisen kyselyn avulla Jyväskylän seudulla sosiaali- ja terveysalalla toimivien tahojen kulttuuriyhteistyön määrää ja laatua viimeisen vuoden ajalta. Kyselyn kautta vastaajat saivat tuoda esiin kokemuksiaan toteutuneista yhteistyöhankkeista sekä esittää toiveita tulevasta yhteistyöstä. Liitteessä 4 kokonaisuudessaan esitetyssä selvityksessä kootaan kyselytutkimuksen tulokset.

Kyselylomake muodostui kolmesta osasta, joista ensimmäisessä selvitettiin vastaajatahojen taustatiedot: sijainti, henkilökunnan määrä, asiakasryhmät jne. Toisessa osassa selvitettiin toteutettujen kulttuuriyhteistyöhankkeiden määrää ja laatua viimeisen vuoden ajalta, yhteistyötahoja, rahoitusnäkökohtia sekä tiedonkulkua kulttuuritoiminnan suhteen. Kolmannessa osassa keskityttiin toteutetuista hankkeista saatuihin kokemuksiin ja lopuksi vastaajille annettiin mahdollisuus esittää toiveita ja ajatuksia tulevasta kulttuuriyhteistyöstä.

Kysely tavoitti monipuolisesti Jyväskylän seudun sosiaali- terveysalalla toimivat tahot. Vastanneiden omistus pohja on moninainen valtion omistamista laitoksista yksityisten ylläpitämään toimintaan. Vaikka henkilökunnan määrä painottuu alle 50:n, on mukana myös tahoja, joilla työntekijöitä on yli 100. Myös eri asiakasryhmät ovat monipuolisesti edustettuina; vastanneet tahot keskittyvät toiminnassaan lapsiin, nuoriin, aikuisiin, vanhuksiin, mielenterveyskuntoutujiin, vammaisiin tai päihde- ja huume kuntoutujiin. Asiakkaiden lukumäärän suhteen vastaajatahot vaihtelevat alle 25:stä yli 500:aan. Tämän lisäksi erilaiset asiakassuhteet ovat tasaisesti edustettuina vastanneilla laitoksilla ja yhdistyksillä.

Kertamäärällisesti yhteenlaskettuna eniten kulttuuritoimintaa on viimeisen vuoden aikana ollut musiikin, elokuvan ja kirjallisuuden/sanataiteen alueilla. Myös kuvataide ja teatteri ovat olleet suosittuja kulttuurimuotoja monessa laitoksessa ja yhdistyksessä. Yleisimmät yhteistyökumppanit ovat olleet Jyväskylän kaupunginteatteri, yksittäiset kulttuurihenkilöt ja taiteilijat, eri museot ja Jyväskylän kaupunginkirjasto.

Omissa tiloissa järjestettyjen kulttuuritoimintojen määrä on ollut huomattavasti suurempi kuin omien tilojen ulkopuolisten toimintojen määrä; vain teatteria ja paikallishistoriaa on harrastettu muualla enemmän kuin omissa tiloissa. Välineitä kulttuuritoimintojen järjestämiseen omissa tiloissa

löytyykin laitoksilta ja yhdistyksiltä melko hyvin. Käynnit omien tilojen ulkopuolisiin kulttuuritilaisuuksiin on järjestänyt pääosin laitoksen tai yhdistyksen oma henkilökunta.

Suurimmassa osassa vastanneista laitoksista tai yhdistyksistä kulttuuritoimintojen määrä on pysynyt viimeisen vuoden aikana ennallaan. Lähes puolet laitoksista ja yhdistyksistä kertoi, että määrä on heidän asiakkaidensa mielestä sopiva. Melkein yhtä monen vastanneen mukaan kulttuuritoimintojen vuotuinen määrä asiakaspalautteen perusteella taas on liian vähäinen. Useimmissa laitoksissa tai yhdistyksissä kulttuuritoiminnot ovat jakautuneet tasaisesti ympäri vuoden.

Suurimmassa osassa vastanneista tahoista kulttuuritoiminnot tulevat jollakin tavalla esille toimintasuunnitelmassa ja yli puolella niille on varattu erillisiä määrärahoja. Vain muutama taho ilmoitti määrärahan suuruuden, joten siitä ei voi vastausten perusteella tehdä luotettavia yleistyksiä. Useimpien mielestä määrärahoja on kuitenkin liian vähän. Suurimmassa osassa laitoksia ja yhdistyksiä asiakkaat ovat osallistuneet myös itse kulttuuritoiminnasta aiheutuneisiin kustannuksiin.

Noin kolmasosalla vastanneista laitoksista ja yhdistyksistä on nimettynä kulttuurin yhdyshenkilö, silti eniten tietoa kulttuuritoimintamahdollisuuksista hankitaan julkisista tiedotusvälineistä. Myös suoraan toimintojen järjestäjiltä tietoja ovat saaneet monet tahot. Hieman alle puolet (41,2 %) vastanneista oli sitä mieltä, että tietoa erilaisista mahdollisuuksista tarvittaisiin enemmän. Suoraa tiedottamista erityisesti maksuttomista toiminnoista toivottiin.

Runsas kolmasosa vastanneista ilmoitti, että kulttuuritoimintojen järjestämiselle ei ole lainkaan ollut esteitä. Muilla esteet ovat olleet pääasiassa taloudellisia ja/tai fyysisiä. Noin puolessa vastanneista laitoksista tai yhdistyksistä kaikki halukkaat ovat päässeet osallistumaan toimintoihin. Määrällisesti tämä tarkoittaa sitä, että asiakkaista ja henkilökunnasta hieman alle puolet on osallistunut tarjottuihin kulttuuritoimintoihin. Osallistuneiden asiakkaiden omaisista vain muutama on ollut mukana.

Henkilökunta on kokenut kulttuurihankkeet pääsääntöisesti onnistuneiksi ja kulttuuritoimintojen vaikutuksia asiakkaisiin pidettiin keskimäärin vähintäänkin hyvinä, erityisesti sosiaaliseen ja psyykkiseen hyvinvointiin kulttuuritoiminnoilla arvioitiin olleen positiivisimmat vaikutukset. Vastauksissa esitettiin monipuolisia perusteita toimintojen positiivisille hyvinvointivaikutuksille. Myös asiakkailta saadun palautteen perusteella toiminnot ovat olleet pääasiassa onnistuneita.

Jatkoa ajatellen kulttuuritoiminnan muotona vastaajia kiinnosti eniten teatteri ja yhteistyökumppaneista erityisesti Jyväskylän kaupunginteatteri. Myös musiikki, kuvataide ja kirjallisuus/sanataide kiinnostivat suurinta osaa vastanneista tahoista tulevina toimintamuotoina. Jyväskylän kaupunginkirjaston toiminta, etenkin potilaskirjastotoiminta, kiinnosti monia. Elokuvia, käsitöitä ja paikallishistoriaakin haluttiin tarjota yli puolessa vastanneista laitoksista ja yhdistyksistä. Yhteistyötä yksittäisten kulttuurihenkilöiden ja taiteilijoiden kanssa haluttiin myös jatkossa. Tietoa kulttuuritoimintamahdollisuuksista toivottiin saatavan tulevaisuudessa monipuolisesti useilta kulttuurin alueilta. Erityisesti haluttiin informaatiota maksuttomista toiminnoista ja mahdollisuuksista tuoda tapahtumia laitosten ja yhdistysten omiin tiloihin.

4. Esitys toimenpiteiksi

Selvitys toi esille kulttuuripalvelujen tarpeen ja niiden positiivisen merkityksen, mutta myös niitä ongelmakohtia, jotka ovat olleet mahdollisina esteinä toiminnalle. Työryhmä on kirjannut vuoden 2005 talousarvion valmistelua varten ylös tavoitteita ja toimenpiteitä. Tärkeiksi kehittämishankkeiksi katsottiin seuraavia:

- koordinaattorin palkkaaminen jatkosuunnittelua varten (6 kk, puolipäiväinen)
 - i. yhdyshenkilöjärjestelmän luominen
 - ii. olemassa olevia hankkeita koskevien kokemusten ja tietojen kerääminen
 - iii. laitosten tilojen kartoitus kulttuuritoimintoja varten (mm. mahdolliset näyttelytilat, esiintymistilat, varusteet (soittimet...) jne.)
 - iv. tiedotuksen suunnittelu
 - v. pilottihankkeiden käynnistäminen
(esimerkiksi laitoskirjastotoiminta/äänikirjastotoiminta)
 - vi. ”kulttuuritoripäivän” organisoiminen kaupunginkirjastoon
 - vii. Seudullisten yhteistyöhankkeiden selvittäminen
- ohjausryhmän perustaminen koordinaattorin työn tueksi
- henkilökunnan koulutus
- kulttuuritoimijoiden perehdyttäminen laitoksissa työskentelyyn
- työttömien taiteilijoiden työllistämismahdollisuuksien selvittäminen
- kulttuuritoiminnan vaikutusten seurannan järjestäminen
- sosiaali- ja terveyslautakunnan ja kulttuurilautakunnan yhteistyön jatkaminen, esimerkiksi kerran vuodessa, loppu keväällä, ennen budjetin valmistelun käynnistymistä käytäisiin yhdessä läpi toiminnan tavoitteita ja vaikutuksia sekä kirjattaisiin toiveita
- Rahoituksen saaminen pilottihankkeita varten (esimerkiksi kirjaston erityisryhmille suunnatun äänikirjojen siirtokokoelman hankintaan tarkoitetut määrärahat)
- Oppilaitosten tarjoamien resurssien hyödyntäminen (erityisesti kulttuuri- ja sosiaali- ja terveysalan oppilaitokset)
- Kulttuuritilaisuuksien ja palvelujen tavoitettavuuden helpottaminen (kuljetusjärjestelmät, saattajien huomioon ottaminen jne.)

Toiminnalle kirjattiin seuraavia tavoitteita

- kulttuurihankkeet osaksi laitosten toimintasuunnitelmaa, kirjaaminen tulokorttiin
- asiakkaiden ja henkilökunnan hyvinvoinnin edistäminen

- kulttuuripalvelujen saavutettavuuden parantaminen
- kulttuuritoiminta laitoksissa suunnitelmalliseksi ja pysyväksi käytännöksi, osaksi hyvää arkea
- kulttuurikoordinaattori pysyvästi sosiaali- ja terveystalokeskukseen 2006 alkaen
- kulttuuriin liittyviä nykyisiä hankkeita ja palveluita ei tule supistaa

Seuraavassa luvussa on tehty arvio edellä esitettyjen toimenpiteiden kustannusvaikutuksista, jotka sosiaali- ja terveystalokeskunnan ja kulttuuritalokeskunnan yhteisen kokouksen perusteella tulisi ottaa huomioon valmisteltaessa vuoden 2005 talousarviota.

5. Kustannusarvio vuodelle 2005

TOIMENPIDE	KUSTANNUSARVIO
koordinaattorin palkkaaminen jatkosuunnittelua varten (3 kk)	3 x 1686 x 1 = 6575 €
tiedotus ja markkinointi	1 000 €
vuokratilakustannukset ja atk-laitteet (koordinaattori)	700 €
toimistotarvikkeet, puhelinkulut yms.	500 €
aineisto- ja materiaalikustannukset	
- äänikirjojen siirtokokoelma	6 000 €
- soittimet	1 500 €
- muut tarvikkeet	1 000 €
ohjausryhmän perustaminen koordinaattorin työn tueksi	
- kokouspalkkiot	600 €
henkilökunnan koulutus	1 500 €
”kulttuuritoripäivän” organisoiminen kaupunginkirjastoon	1 000 €
kulttuuritoimijoiden perehdyttäminen laitoksissa työskentelyyn	1 000 €
KUSTANNUKSET YHTEENSÄ	20 875 €

Projektisuunnittelijan (koordinaattori) tehtäviin kuuluu yhdyshenkilöjärjestelmän luominen, olemassa olevien hankkeiden kartoittaminen, laitosten tilojen kartoitus kulttuuritoimintoja varten (mm. mahdolliset näyttelytilat, esiintymistilat jne.), tiedotuksen suunnittelu, pilottihankkeiden käynnistäminen sekä rahoitussuunnitelman tekeminen (erityisesti ulkopuolinen rahoitus).

6. Rahoitussuunnitelma

Jyväskylän kaupungin tiukan rahatilanteen vuoksi hankkeen rahoittamisessa on etsittävä hankkeessa mukana olevien hallintokuntien rahoitusosuuden lisäksi ulkopuolisia tulolähteitä. Rahoitussuunnitelman lähtökohtana on, että kolmeksi kuukaudeksi kaupungin projektirahoituksella

rahoitettavan suunnittelijan tehtävänä on tarkemman rahoitussuunnitelman tekeminen ja erityisesti ulkopuolisen projektirahoituksen etsiminen. Opetusministeriön lisäksi rahoitusta on etsittävä niiltä tahoilta, jotka ovat olleet mukana valtakunnallista Terveyttä kulttuurista - projektin rahoittamisessa. Kustannusten jakamista sosiaali- ja terveystoimen ja kulttuuritoimen kesken ei tässä suunnitelmassa ole tarkemmin hahmoteltu, mutta kustannukset voitaisiin pääsääntöisesti jakaa hallintokunnille kaupungin talousarviossa myönnettyjen resurssien suhteessa.

7. Liitteet

Liite 1 Terveyttä kulttuurista verkoston jäsenet

Suomen Mielenterveysseura

Taiteen keskustoimikunta

Suomen Kuntaliitto

Stakes

Suomen Unesco-toimikunta

Etelä-Suomen lääninhallitus

Uudenmaan taidetoimikunta

Orton – Invalidisäätiö

Helsingin Diakonissalaitos

Samfundet Folkhälsan

Suomen Taideterapiayhdistys

Toimihenkilöjärjestöjen Sivistysliitto

Designmuseo

Teatterin tiedotuskeskus

Corporate Competency Academy

Profounders

Taide- ja kulttuurialan ammattijärjestö TAKU

Tarina Cultural Productions

Vanhustyön osaamisklinikka Socom

Liite 2 Tahot, joille kyselylomake lähetettiin

Asumispalvelusäätiö ASPA, Jyväskylän asumispalveluryhmä

Haukkalan sairaala

Hoitokoti Hannala

Invalidiliitto ry, Jyväskylän asumispalvelut

Jyväskylän A-Kilta ry

Jyväskylän Katulähetys ry:n yksiköt

Jyväskylän kaupunki, Sosiaali- ja terveystalokeskus, Aikuispsykiatria ja päihdepalvelut

Jyväskylän kaupunki, Sosiaali- ja terveystalokeskus, Kotihoito ja päiväkeskukset

Jyväskylän Mathilda-koti

Jyväskylän näkövammaisten koulu

Jyväskylän Palvelukoti Oy

Jyväskylän Seudun Päihdepalvelusäätiö

Keljon vanhainkoti

Keski-Suomen keskussairaala

Keski-Suomen Sairaskotisäätiö, Sotainvalidien Sairaskoti

Keski-Suomen Sosiaalialan Osaamiskeskus

Keski-Suomen Syöpäyhdistys ry

Mattilan perhetukikoti

Mielenterveysyhdistys Kello ry

Palvelutalo Telkänpesä

Sallaajärven palvelukoti

Terveystalokeskus, Kyllön terveysasema

Liite 3 Kyselylomakkeen saatekirje

14.7.2004

Arvoisa vastaanottaja,

Jyväskylän kaupungin kulttuurilautakunta ja sosiaali- ja terveyslautakunta päättivät yhteisessä kokouksessaan maaliskuussa 2004 perustaa yhteisen työryhmän, jonka toiminnan tavoitteena on edistää kulttuuritoimen ja sosiaali- ja terveystoimen yhteistyöllä kuntalaisten terveyttä ja hyvinvointia. Terveiden edistäminen kulttuurin keinoin on kirjattu myös nykyiseen hallitusohjelmaan. Perustetun Kulttuuri ja terveys –työryhmän on määrä antaa toimenpide-ehdotus tulevista Jyväskylän seudun yhteistyöhankkeista syyskuussa 2004.

Toimenpide-ehdotuksen taustaksi työryhmä selvittää oheisen kyselyn avulla Jyväskylän seudulla sosiaali- ja terveysalalla toimivien tahojen kulttuuriyhteistyön määrää ja laatua viimeisen vuoden ajalta. Kyselyn kautta vastaajat saavat tuoda esiin kokemuksiaan toteutuneista yhteistyöhankkeista sekä esittää toiveita tuleviksi hankkeiksi. Haluamme antaa teille mahdollisuuden vaikuttaa työryhmän ensi syksyn aikana tekemiin suunnitelmiin, joissa tarkastellaan kulttuuriin liittyvien aktiviteettien määrää ja sisältöä. Työryhmä tulee käyttämään saamansa palautteen suunnittelutyön pohjana. Toivomme, että vastaatte kyselyyn edustamanne laitoksen tai yhdistyksen osalta.

Kyselylomake palautetaan täytettynä oheisessa kirjekuoressa (postimaksu maksettu) **30.7.2004 mennessä** osoitteeseen:

Jyväskylän kaupunki, Kulttuuritoimen keskus, Asemakatu 6, 40100 Jyväskylä.

Arvokkaasta avustanne kiittäen,

Jukka Louhivuori

Kulttuuri ja terveys –työryhmän puheenjohtaja

Liite 4 Kulttuuri ja terveys -kyselyn raportti

KULTTUURI JA TERVEYS

Selvitys Jyväskylän seudulla sosiaali- ja terveysalalla toimivien tahojen kulttuuriyhteistyöhankkeista Jyväskylän kaupungin kulttuurilautakunnan ja sosiaali- ja terveyslautakunnan yhteiselle Kulttuuri ja terveys –työryhmälle

FM Sanna Keralampi

22.8.2004

1 JOHDANTO

Jyväskylän kaupungin kulttuurilautakunta ja sosiaali- ja terveyslautakunta päättivät yhteisessä kokouksessaan maaliskuussa 2004 perustaa yhteisen työryhmän, jonka toiminnan tavoitteena on edistää kulttuuritoimen ja sosiaali- ja terveystoimen yhteistyöllä kuntalaisten terveyttä ja hyvinvointia. Terveiden edistäminen kulttuurin keinoin sisältyy myös nykyiseen hallitusohjelmaan. Perustetun Kulttuuri ja terveys –työryhmän on määrä antaa toimenpide-ehdotus tulevista Jyväskylän seudun yhteistyöhankkeista syyskuussa 2004.

Toimenpide-ehdotuksen taustaksi työryhmä selvitti heinä-elokuussa 2004 kirjallisen kyselyn avulla Jyväskylän seudulla sosiaali- ja terveysalalla toimivien tahojen kulttuuriyhteistyön määrää ja laatua viimeisen vuoden ajalta. Kyselyn kautta vastaajat saivat tuoda esiin kokemuksiaan toteutuneista yhteistyöhankkeista sekä esittää toiveita tulevasta yhteistyöstä. Tässä selvityksessä kootaan kyselytutkimuksen tulokset.

Kyselylomake (liite 1) muodostui kolmesta osasta, joista ensimmäisessä selvitettiin vastaajatahojen taustatiedot: sijainti, henkilökunnan määrä, asiakasryhmät jne. Toisessa osassa selvitettiin toteutettujen kulttuuriyhteistyöhankkeiden määrää ja laatua viimeisen vuoden ajalta, yhteistyötahoja, rahoitusnäkökohtia sekä tiedonkulkua kulttuuritoiminnan suhteen. Kolmannessa osassa keskityttiin toteutetuista hankkeista saatuihin kokemuksiin ja lopuksi vastaajille annettiin mahdollisuus esittää toiveita ja ajatuksia tulevasta kulttuuriyhteistyöstä.

2 TAUSTATIEDOT

Kyselylomake lähetettiin 22:lle Jyväskylän seudulla sosiaali- ja terveysalalla toimivan laitoksen tai yhdistyksen edustajalle. Laitokset ja yhdistykset, joille kyselylomake lähetettiin (liite 2), valitsi Jyväskylän kaupungin Kulttuuri ja Terveys –työryhmä. Vastauksia saatiin määräaikaan mennessä 17 kappaletta. Lisäksi huomattavasti lyhyemmällä vastausajalla lähetettiin vielä kymmenen kyselylomaketta erään suuren yhdistyksen yksiköille. Miltään näistä yksiköistä ei aikataulun puitteissa ehditty saada vastausta. Vastanneiden tahojen sijainnin jakautumista Jyväskylän seudulla on kuvattu postinumeroiden avulla taulukossa 1.

TAULUKKO 1. Vastanneiden tahojen sijaintien jakauma postinumeroin kuvattuna.

postinumero	40100	40250	40520	40600	40620	40630	40701	40740	40900
lukumäärä	5	1	1	4	2	1	1	1	1

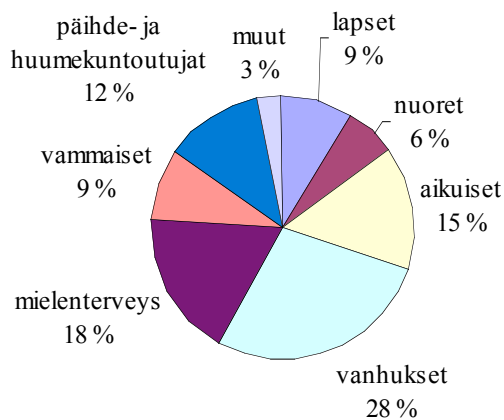
Vastanneista tahoista, joita siis kaikkiaan on 17, yksi (5,9 % kaikista vastanneista) on valtion omistama, seitsemän (41,2 %) Jyväskylän kaupungin omistuksessa, yksi (5,9 %) osakeyhtiön omistama, viisi (29,4 %) yhdistyksen tai järjestön ylläpitämää, yksi (5,9 %) yksityisessä omistuksessa ja kaksi (11,8 %) muun tahon omistamaa. Nämä muut omistajat ovat säätiö ja kuntayhtymä. Kun säätiön ja osakeyhtiön omistuksessa olevat laitokset sijoitetaan samaan ryhmään yksityisten ja yhdistysten/järjestöjen omistamien tahojen kanssa ja vastaavasti kuntayhtymän omistama sijoitetaan valtion ja kaupungin omistamien tahojen ryhmään, voidaan vastanneet laitokset tai yhdistykset jakaa kahteen suunnilleen samankokoiseen ryhmään sen perusteella, kuuluvatko ne valtiolle tai kaupungille (52,9 %) vaiko yhdistyksille/järjestöille ja yksityisille (47,1 %). Tätä kahtiajakoa hyödynnetään myöhemmin vertailtaessa toteutettujen kulttuuritoimintojen määrää.

Henkilökunnan määrä jakautuu seuraavasti: seitsemällä (41,2 %) on töissä alle 25, viidellä (29,4 %) 25-50, kahdella (11,8 %) 51-100 ja kolmella (17,6 %) yli 100 henkilöä. Suurimmalla osalla (70,6 %) vastanneista laitoksista ja yhdistyksistä on siis alle 50 työntekijää.

Kyselyssä selvitettiin myös vastanneiden tahojen asiakasryhmien jakaumaa. Valmiiksi annetut vastausvaihtoehdot olivat: lapset, nuoret, aikuiset, vanhukset, mielenterveyskuntoutujat, vammaiset (kehitys-, aisti- ja liikuntavammaiset), sekä päihde- ja huume-kuntoutujat. Noin puolet vastanneista (52,9 %) ilmoitti heidän keskittyvän ainoastaan yhteen edellä mainituista asiakasryhmistä, kun loppuilla asiakaskunta muodostuu useista eri ryhmistä. Asiakasryhmien jakautuminen on esitetty kuviossa 1.

Asiakasryhmistä selvästi suurin on vanhukset (28 %). Lisäksi mielenterveyskuntoutujiin (18 %) keskittyviä tahoja on useita. Pienin edustus asiakasryhmistä on lapsilla (9 %), nuorilla (6 %) ja vammaisilla (9 %). Asiakkaiden lukumäärä vastanneissa laitoksissa tai yhdistyksissä muodostuu seuraavasti: alle 25 asiakasta on 17,6 %:lla vastanneista; 29,4 %:lla asiakkaita on 25-50; 11,8 %:lla 51-100; 11,8 %:lla 101-500 ja 29,4 %:lla yli 500. Ryhmän voi näin jakaa suunnilleen puoliksi 100 asiakkaan kohdalta; 58,8 %:lla vastanneista asiakkaita on 100 tai vähemmän ja loppuilla 41,2 %:lla enemmän kuin 100. Asiakassuhteet ovat vastausten perusteella hyvin monenlaisia, eikä mikään

niistä ole huomattavasti enempää edustettuna kuin toinen. Asiakassuhteita ovat mm. pysyvä asuminen, tilapäinen asuminen, satunnaiset käynnit ja säännölliset kokoontumiset.



KUVIO 1. Asiakasryhmien jakautuminen vastanneilla tahoilla.

3 TOTEUTETUT YHTEISTYÖHANKKEET

Kyselylomakkeen toisessa osassa kysyttiin ensimmäiseksi, mitä kulttuuritoimintoja laitoksella tai yhdistyksellä on ollut viimeisen vuoden aikana. Lisäksi haluttiin tietää, kuinka monta kertaa toimintoja on toteutettu laitoksen tai yhdistyksen omissa tiloissa ja kuinka monta kertaa on osallistuttu talon ulkopuolisiin kulttuuritoimintoihin. Kulttuuritoimintojen vastausvaihtoehdot olivat: kuvataide, musiikki, kirjallisuus/sanataide, teatteri, paikallishistoria, tanssitaide, arkkitehtuuri, elokuvat, käsityöt ja 'muuta, mitä?'.

TAULUKKO 2. Kulttuuriyhteistyön yleisyys viimeisen vuoden ajalta.

	Kuvataide	Musiikki	Kirjallisuus	Teatteri	Paikallishist.	Tanssit.	Arkkiteht.	Elokuvat	Käsityöt
A	130	281	174*	36	35	46	4	213	84
B	70,6 %	82,4 %	58,8 %	76,5 %	47,1 %	52,9 %	11,8 %	76,5 %	35,3 %

A= Toteutuskertojen yhteenlaskettu määrä kaikilla vastanneilla.

B= Kuinka suurella osalla vastanneista on ollut kulttuuritoimintaa eri alueilla?

* Kirjallisuuden/sanataiteen suhteen muutamat (4) vastaajat olivat kokeneet lukumäärien antamisen ongelmalliseksi ja ilmoittaneet vain, että toimintaa tällä alueella on ollut. Tämän vuoksi todellista tilannetta vastaava luku voi olla huomattavastikin suurempi.

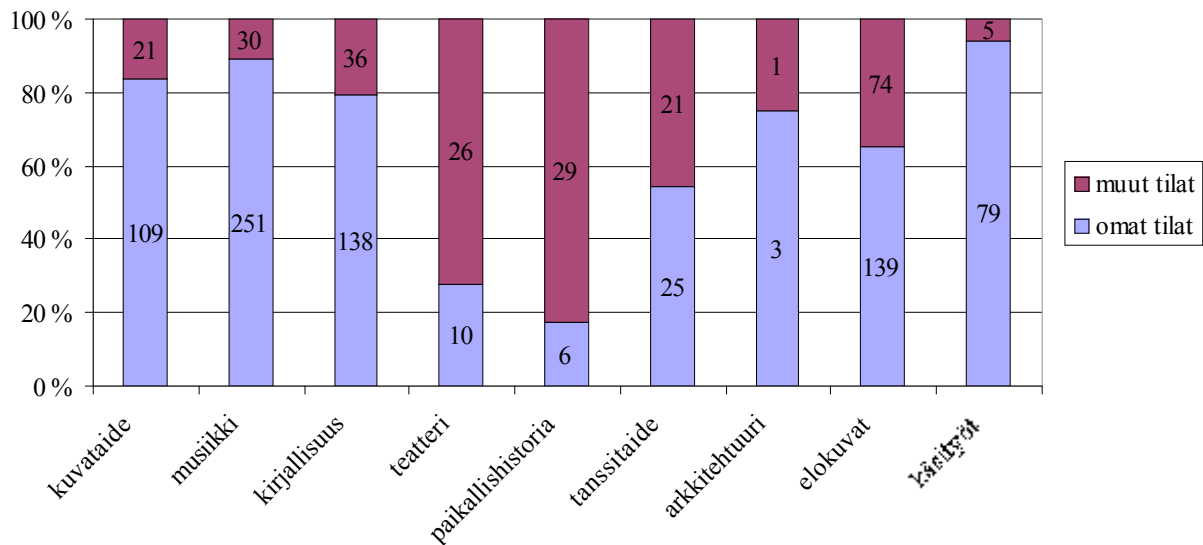
Kuten yllä olevan taulukon 2 kohdasta A käy ilmi, eniten yhteenlaskettuja yksittäisiä kulttuuritoimintakertoja on ollut musiikin (yhteensä 281 kertaa), elokuvan (213) ja kirjallisuuden/sanataiteen (174) alueilla. Aivan kaikki vastaajat eivät merkinneet vastauksiinsa

tarkkoja lukumääriä ja joissakin vastauksissa oli käytetty arvioita, joten lukumääriä sinänsä ei voida pitää täysin todellisuutta vastaavina. Erityisesti tulee huomioida, että vastaajista asiakasmäärältään suurimpiin kuuluva taho ei voinut ilmoittaa toteutettujen kulttuuritoimintojen lukumääriä lainkaan. Suuntaa antavia johtopäätöksiä yhteenlasketuista lukumääristä voidaan kuitenkin vetää. Kun kaikkien tahojen vastaukset lasketaan yhteen, musiikkiin tai elokuvaan liittyvää toimintaa on ollut yli 200 kertaa vuodessa. Keskimäärin musiikillista toimintaa on ollut siis noin 19 kertaa vuodessa kussakin laitoksessa tai yhdistyksessä. Kolmen suosituimman toimintamuodon jälkeen tulivat kuvataide ja käsityöt. Kaikista vähiten toimintaa on ollut arkkitehtuuriin alueella.

Kun tutkitaan, kuinka suurella osalla vastaajista on ollut toimintaa kulttuurin eri alueilla (taulukko 2, kohta B), havaitaan, että musiikkia (82,4 %), teatteria (76,5 %) ja elokuvia (76,5 %) on harrastettu kaikista useimmissa laitoksissa tai yhdistyksissä. Kaikista harvimmassa ovat olleet paikat, joissa on ollut toimintaa arkkitehtuurin tai käsitöiden alueella.

Seuraavaksi selvitettiin, onko kulttuuriyhteistyön määrässä eroja sen suhteen, omistaako laitoksen tai yhdistyksen valtio/kaupunki tai yhdistys/järjestö/yksityinen taho. Samoin tutkittiin, onko henkilökunnan määrällä, asiakkaiden määrällä tai asiakasryhmällä vaikutusta kulttuuriyhteistyön määrään. Ensin laskettiin kunkin laitoksen tai yhdistyksen ilmoittamat eri kulttuuritoimintojen toteutuskerrat yhteen ja vertailtiin näitä arvoja. Laitosten tai yhdistysten omistajataholla ei analyysin mukaan ole merkitsevää vaikutusta siihen, kuinka paljon kulttuuritoimintaa harjoitetaan. Työntekijöiden määrän suhteen analyysissä löytyi selkeä ero niiden laitosten ja yhdistysten välillä, joilla on työntekijöitä 50 tai vähemmän ja niiden tahojen, joilla työntekijämäärä on yli 50. Varianssianalyysin perusteella ($F = 12,2$, $p < 0,01$) niillä laitoksilla tai yhdistyksillä, joilla on yli 50 työntekijää, on selvästi enemmän vuotuisia kulttuuritoimintoja kuin työntekijämäärältään pienemmillä tahoilla. Asiakkaiden määrällä tai laitosten ja yhdistysten asiakasryhmillä ei puolestaan näyttäisi olevan suurta merkitystä kulttuuritoimintojen määrään.

Kuviossa 2 on kuvattu, miten toiminta kulttuurin eri alueilla on jakautunut laitosten tai yhdistysten omien tilojen ja omien tilojen ulkopuolisten paikkojen suhteen. Omissa tiloissa eniten on ollut musiikkitoimintaa (yhteensä 251 kertaa), elokuvia (139) ja kirjallisuutta/sanataidetta (138). Omien tilojen ulkopuolella eniten toimintakertoja on ollut elokuvan (74) alueella. Kuviosta näkyy, että omissa tiloissa järjestettyjen kulttuuritoimintojen määrä on ollut huomattavasti suurempi kuin omien tilojen ulkopuolisten toimintojen määrä. Vain teatteria ja paikallishistoriaa on harrastettu enemmän muissa kuin laitosten ja yhdistysten omissa tiloissa.



KUVIO 2. Kulttuuritoimintojen jakautuminen laitosten ja yhdistysten omilla tiloilla ja niiden ulkopuolella tapahtuvaan toimintaan. Pylväisiin on lisäksi merkitty yhteenlasketut toimintokerrat.

Laitosten ja yhdistysten omista tiloista löytyykin useimmin juuri maalaus- ja piirustusvälineitä (88,2 %:ssa vastanneista laitoksista tai yhdistyksistä), nuotteja ja laulukirjoja (88,2 %) sekä kirjoja ja lehtiä (88,2 %). Monissa paikoissa asiakkailta on käytettävissään myös soittimia (64,7 %). Tätä vastoin elokuvat (41,2 %), diasarjat (23,5 %), esiintymisasusteet (11,8 %) ja lavasteet (5,9 %) ovat jo selvästi harvinaisempia omista tiloista löytyviä kulttuuritoimintoja tukevia välineitä.

Käynnit omien tilojen ulkopuolisiin kulttuuritilaisuuksiin on järjestänyt pääosin laitoksen tai yhdistyksen oma henkilökunta. Vain muutamalla (11,8 %) laitoksella tai yhdistyksellä käyntien järjestäjänä on toisinaan ollut lisäksi asukasyhdistys tai omaiset.

Minkä tahojen kanssa tätä edellä mainittua kulttuuriyhteistyötä sitten on tehty? Selvitettäessä kulttuuriyhteistyötahoja kävi ilmi, että kaikista useimmat laitokset tai yhdistykset (64,7 %) ovat tehneet yhteistyötä Jyväskylän kaupunginteatterin kanssa. Seuraavaksi yleisimpiä yhteistyötahoja ovat olleet yksittäiset kulttuurihenkilöt ja taiteilijat (58,8 %) sekä Jyväskylän kaupunginkirjasto (58,8 %). Yhteistyökumppaneista esimerkkeinä mainittiin mm. Ykä Mattila, Annikki Tähti, Markku Leppänen, Elena Urpi, Kirsi Marja Röyskö, Irma Vehmaskoski, Taisto Lähteelä, Irja Rane, Anka-orkesteri sekä Konservatorion opiskelijaryhmät. Myös eri museoiden, mm. Keski-Suomen museon,

Alvar Aalto –museon, Jyväskylän taidemuseon ja Suomen käsityön museon, kanssa on tehnyt yhteistyötä 47,1 % vastanneista tahoista.

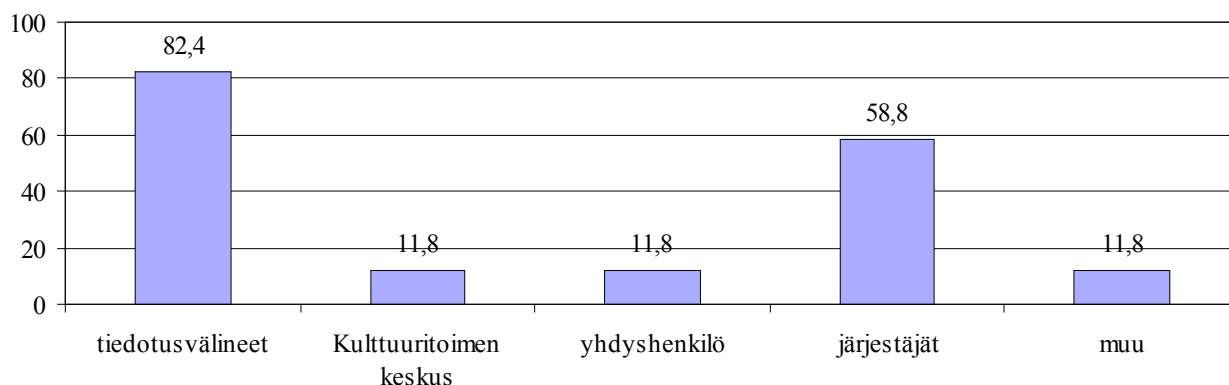
Muita kirjaston palveluja, mm. Jyväskylän kaupunginkirjaston siirtokokoelmaa, kirjastoautoa ja potilaskirjastoja, on myös hyödynnetty lähes puolessa (41,2 %) vastanneista paikoista. Muita yhteistyökumppaneita ovat olleet eläkeläisjärjestöt, seurakuntien lauluryhmät, koululaisryhmät, päiväkotiryhmät, latvialainen kanteleryhmä, kuvataideterapeutit, musiikkiterapeutit ja tanssiterapeutit. Myös muut teatterit (mm. kesäteatterit, Huoneteatteri) ovat tehneet yhteistyötä vastaajista runsaan kolmasosan (35,3 %) kanssa. Kulttuurinen nuorisotyö (17,6 %) ja Jyväskylä Sinfonia (29,4 %) ovat annetuista vaihtoehtoista vähiten olleet yhteistyössä vastaajatahojen kanssa.

58,8 % vastanneista ilmoitti, että heillä kulttuuritoimintojen määrä on pysynyt ennallaan verrattaessa edelliseen vuoteen, 35,3 %:ssa kulttuuritoimintoja on ollut viimeisen vuoden aikana enemmän kuin aikaisemmin ja vain 5,9 %:ssa kulttuuritoimintojen määrä on vähentynyt. Mikään taho ei ilmoittanut, että asiakkailta saadun palautteen mukaan toimintoja olisi viimeksi kuluneen vuoden aikana ollut liikaa. 47,1 % vastanneista ilmoitti, että kulttuuritoimintojen määrä on asiakkaiden mielestä ollut sopiva ja lähes yhtä moni (41,2 %) vastasi, asiakkaiden palautteen perusteella toimintoja on ollut liian vähän. Kahdessa paikassa ei osattu vastata kysymykseen. Useimmissa laitoksissa tai yhdistyksissä kulttuuritoiminnot ovat jakautuneet tasaisesti ympäri vuoden – ainakaan kovin monessa paikassa ei osattu nostaa esiin yhtä vuodenaikaa, jolloin toimintoja olisi ollut enemmän kuin muina vuodenaikoina. Keväälle kulttuuritoiminta oli vastausten perusteella painottunut 23,5 %:ssa laitoksista tai yhdistyksistä.

Seuraavaksi selvitettiin kulttuurihankkeiden taloudellista asemaa laitoksissa ja yhdistyksissä kysymällä, sisältyvätkö kulttuurihankkeet toimintasuunnitelmaan, onko niitä varten varattu riittävästi (jos lainkaan) määrärahaa ja mikä sitten olisi sopiva kulttuurimäärärahan määrä. 76,5 % vastaajista ilmoitti, että kulttuurihankkeet tulevat jollakin tavalla toimintasuunnitelmassa esille, loput 23,5 % vastasivat, että kulttuuritoiminta ei sisälly toimintasuunnitelmaan. Niissä paikoissa, joissa kulttuurihankkeet sisältyvät toimintasuunnitelmaan, ne tulevat toimintasuunnitelmassa esimerkiksi seuraavilla tavoilla esille: askartelunohjaajat voivat vapaasti etsiä (maksutonta) kulttuuripitoista ohjelmaa potilaiden virkistämiseksi, vuosi- tai kuukausisuunnitelmissa on maininta asiakkaiden osallistumisesta erilaisiin tapahtumiin, myös talousarviossa ja henkilöstösuunnittelussa kulttuurihankkeet ovat mukana, tuloskortissa on mukana virkistystoiminta ja toimintasuunnitelmaan sisältyvät ryhmät ja käynnit.

Hieman yli puolella (58,8 %) vastanneista tahoista kulttuuritoiminnalle on varattu erillisiä määrärahoja. Vain muutama taho ilmoitti määrärahan suuruuden, joten siitä ei voi vastausten perusteella tehdä luotettavasti yleisiä johtopäätöksiä. 29,4 % vastaajista ilmoitti, että määrärahaa on varattu riittävästi, 17,6 % ei osannut ottaa asiaan kantaa ja 52,9 % ilmoitti, että määrärahaa tarvittaisiin enemmän. Vain harvat vastanneista osasivat arvioida tarvitsemansa kulttuurimäärärahan suuruutta. Summat vaihtelivat 1000-3000 euron välillä. Suurimmassa osassa (64,7 %) laitoksia ja yhdistyksiä asiakkaat ovat osallistuneet myös itse kulttuuritoiminnasta aiheutuneisiin kustannuksiin.

Tiedonsaantia kulttuuritoimintamahdollisuuksista lähdettiin selvittämään kysymällä ensin, onko laitoksille tai yhdistyksille erikseen nimetty kulttuurin yhdyshenkilöitä. 23,5 % vastanneista ilmoitti, että heillä on kulttuurin yhdyshenkilö. Seuraavaksi selvitettiin muiden mahdollisten tiedonhankintakanavien käyttöä (kuvio 3).



KUVIO 3. Tiedonhankintakanavat. Pylväiden osoittama osuus (%) vastanneista on käyttänyt kyseisiä kanavia kulttuuritoimintojen tiedonhankintaan.

Useimmat (82,4 %) kertoivat käyttäneensä yhtenä kulttuuritoimintamahdollisuuksien tiedonhankintavälineenä televisiota, radiota, lehtiä ja internetiä. Myös suoraan toimintojen järjestäjiltä tietonsa on saanut melko moni laitos tai yhdistys (58,8 %). Kulttuuritoimen keskus (11,8 %) ja yhdyshenkilöt (11,8 %) ovat olleet vähemmän käytettyjä kanavia. Tiedonsaanti koettiin melko hyväksi, sillä 58,8 % vastaajista oli sitä mieltä, että saadun tiedon määrä on ollut riittävä. Loput 41,2 % vastanneista tätä vastoin oli sitä mieltä, että tietoa kulttuuritoimintamahdollisuuksista olisi tarvittu enemmän. Tietoa toivottiin vielä enemmän suoralla tiedottamisella laitoksille ja

yhdistyksille joko postitse tai sähköpostin välityksellä. Erityisesti maksuttomista toimintamahdollisuuksista toivottiin lisää informaatiota.

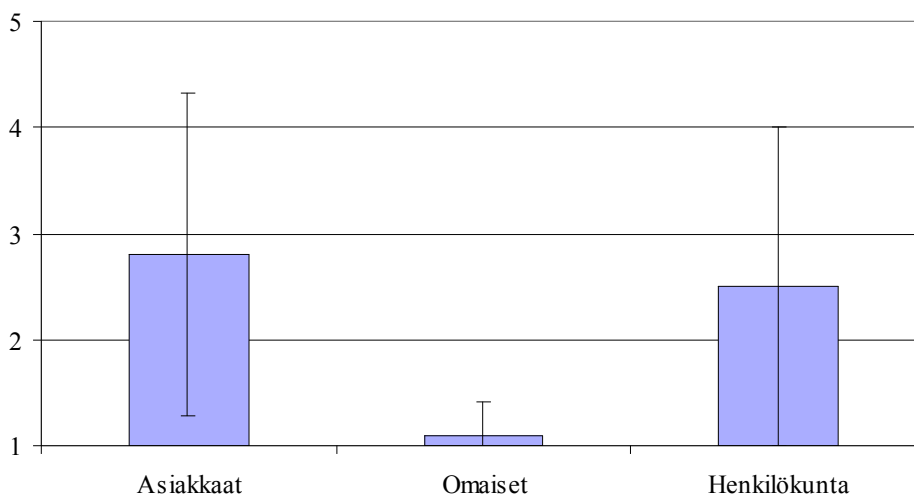
4 KOKEMUKSET YHTEISTYÖHANKKEISTA

Kyselylomakkeen kolmannessa osiossa keskityttiin siihen, millaisia kokemuksia laitokset ja yhdistykset ovat saaneet aiemmin kuvatuista kulttuuritoiminnoista. Ensin selvitettiin, onko järjestämiselle ollut joitakin esteitä ja minkä verran tarjottuihin toimintoihin on osallistuttu. 35,3 % vastasi, että esteitä kulttuuritoiminnan järjestämiselle ei ole ollut. Niistä tahoista, joilla toiminnan järjestämiselle oli ollut jonkinlaisia esteitä, 72 % ilmoitti, että fyysiset esteet olivat osin vaikeuttaneet toimintaa ja 54,5 % oli sitä mieltä, että talous oli osittain ollut esteenä. Kukaan ei ilmoittanut, että asenteet olisivat estäneet kulttuuritoimintaa. Lisäksi ilmoitettiin muista esteistä, mm. vaikeuksista saada yhteistyötä alkuun, henkilökunnan vähyydestä ja hyvään arkeen panostamisesta, jolloin kulttuuritapahtumat olivat päässeet unohtumaan.

Osallistumaan halukkaista asiakkaista, henkilökunnan jäsenistä ja omaisista olivat kaikki päässeet osallistumaan kulttuuritoimintoihin 58,8 %:ssa vastanneita laitoksia ja yhdistyksiä. 23,5 % vastaajista ilmoitti, että kaikki halukkaat eivät olleet päässeet osallistumaan, mihin syiksi mainittiin mm. somaattinen ja psyykkinen huonokuntoisuus, liikkumisen rajoitukset, henkilökohtaisen avustajan tuntien sekä talouden riittämättömyys. Loput 17,6 % eivät osanneet antaa vastausta, koska asiasta ei ollut tutkittua tietoa tai sitten asiakkaiden kunto oli sellainen, että heidän toiveistaan oli ollut vaikea saada varmaa selvyyttä.

Seuraavaksi kysyttiin, kuinka paljon asiakkaita, osallistuneiden asiakkaiden omaisia sekä henkilökunnan jäseniä on osallistunut tarjottuihin kulttuuritoimintoihin. Vastausvaihtoehdot olivat 1 = vain muutama, 2 = alle puolet, 3 = noin puolet, 4 = yli puolet ja 5 = lähes kaikki. Tulokset on esitetty kuviossa 4. Asiakkaiden osallistumisen osalta vastausten keskiarvo on $\bar{x} = 2,8$ (keskihajonta = 1,52). Tämä tarkoittaa sitä, että asiakkaista lähes puolet on osallistunut kulttuuritoimintoihin. Kahdessa paikassa ei osattu antaa vastausta, koska lukumääriä ei ollut seurattu. Kuten suuri keskihajonta osoittaa, vastaukset vaihtelivat laidasta laitaan, eli joissakin paikoissa vain muutamat osallistuivat ja toisissa taas lähes kaikki asiakkaat olivat olleet mukana kulttuuritoiminnoissa.

Osallistuneiden asiakkaiden omaisista kulttuuritoimintoihin oli osallistunut – kun otetaan huomioon ainoastaan paikat, joissa omaiset ylipäänsä olivat voineet olla mukana kulttuuritoiminnoissa – vain hyvin pieni osa. Vastausten keskiarvo on $\bar{x} = 1,1$ (keskihajonta = $0,32$) eli lähes joka vastauksessa toistui, että omaisia on osallistunut vain muutama. Tämän lisäksi viidessä paikassa (29,4 % vastanneista) omaiset eivät olleet lainkaan voineet osallistua kulttuuritoimintoihin. Kahdessa paikassa ei osattu antaa vastausta, koska ei ollut seurattu osallistuneiden lukumääriä. Omaisten osallistumista hankaloittavaksi tekijäksi mainittiin mm. se, että tilaisuuksia järjestetään paljon päiväsaikaan, jolloin he eivät useinkaan pääse paikalle.



KUVIO 4. Asiakkaiden, omaisten ja henkilökunnan kulttuuritoimintojen osallistumismäärät: keskiarvot ja keskihajonnat. Asteikko: 1 = vain muutama, 2 = alle puolet, 3 = noin puolet, 4 = yli puolet ja 5 = lähes kaikki.

Henkilökunnan jäsenistä kulttuuritoimintojen suunnitteluun, järjestelyyn ja ohjaukseen on osallistunut hieman alle puolet (keskiarvo = $2,5$ ja keskihajonta = $1,51$). Kuten suuri keskihajonta osoittaa, vastaukset vaihtelivat tässäkin kohdassa suuresti, eli joissakin paikoissa vain muutamat henkilökunnan jäsenet ovat osallistuneet ja toisissa taas lähes kaikki ovat olleet mukana kulttuuritoiminnoissa. Asiakkaiden ja henkilökunnan osallistuminen suhteutettuna lukumääriin on vastausten perusteella ollut keskimäärin suunnilleen yhtä suurta eli molemmista hieman alle puolet on osallistunut tarjottuihin kulttuuritoimintoihin.

Avoimeen kysymykseen siitä, onko henkilökunta kokenut toteutetut kulttuurihankkeet onnistuneiksi, vastattiin melko niukkasanaisesti. Jokaisessa annetussa vastauksessa kuitenkin toistui

se, että henkilökunta on kokenut hankkeet pääsääntöisesti onnistuneiksi. Tätä perusteltiin esimerkiksi sillä, että asiakkaiden elämänlaatu on parantunut. Eräissä vastauksessa todettiin, että kulttuurihankkeillakin tähdätään hoidettavan hyvään, mikä onnistuessaan tuo kaikille mielihyvää. Vaikka dementoituneet asukkaat eivät kauan välttämättä muistakaan tapahtumia, juuri yksittäiset hetket auttavat taas jaksamaan. Näitä tärkeitä hetkiä on pystytty tarjoamaan kulttuuritoiminnoilla. Lisäksi kulttuuritoiminnot tuovat vastanneiden mukaan tervetullutta vaihtelua laitosten arkeen.

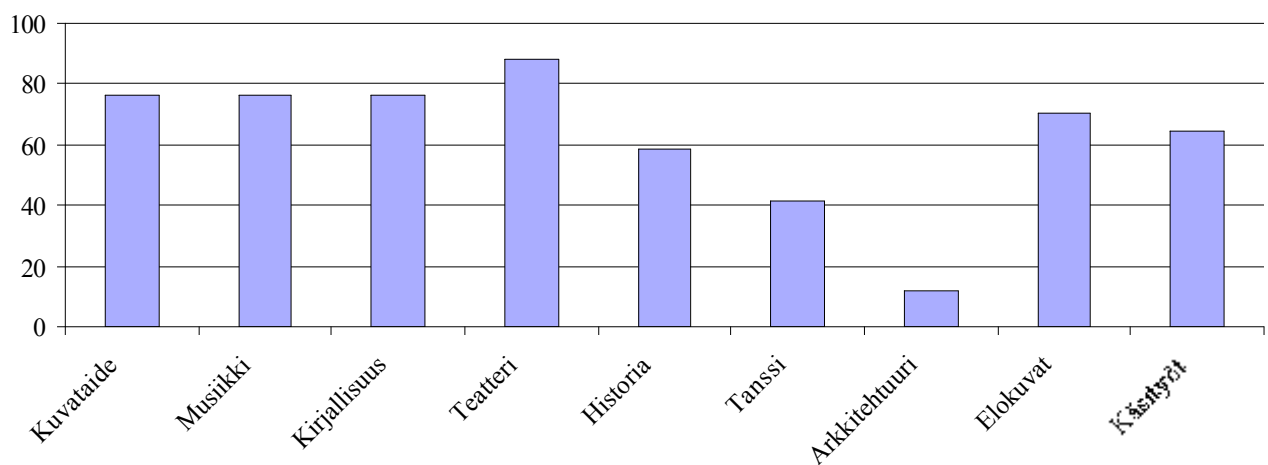
Millaisia vaikutuksia kulttuuritoimintoihin osallistumisella on ollut asiakkaiden hyvinvointiin? Tähän kysymykseen vastattiin asteikolla 1 = erittäin huonoja, 2 = huonoja, 3 = ei vaikutusta, 4 = hyviä ja 5 = erittäin hyviä. Fyysisen hyvinvoinnin osalta vastausten keskiarvo on $\bar{x} = 3,9$ (keskihajonta = 0,59) eli keskimäärin toiminnoilla on koettu olevan melko hyviä vaikutuksia asiakkaiden fyysiseen hyvinvointiin. Psykkiseen hyvinvointiin (keskiarvo = 4,5 ja keskihajonta = 0,5) kulttuuritoimintojen vaikutuksia pidettiin vieläkin parempina. Myös sosiaaliseen hyvinvointiin (keskiarvo = 4,5 ja keskihajonta = 0,5) kulttuuritoimintojen vaikutukset ovat vastausten perusteella olleet hyviä. Kulttuuritoimintojen vaikutuksia asiakkaisiin on siis pidetty keskimäärin vähintäänkin hyvinä, erityisesti sosiaalisen ja psyykkisen hyvinvoinnin määrä on lisääntynyt kulttuuritoimintojen vaikutuksesta.

Muita huomioita kulttuuritoimintojen vaikutuksista asiakkaiden hyvinvointiin henkilökunnan näkökulmasta ovat mm. tunteiden ja muistojen aktivoituminen: positiivisia ja negatiivisia tunnemuistoja saa tuotua esiin turvallisesti järjestetyissä kulttuuritoiminnoissa. Lisäksi sosiaalisten kontaktien luominen, hoitomotivaation parantuminen, osallistumisen kautta itsensä tarpeelliseksi kokeminen ja yhteiskunnallisen osallistumisen mahdollistuminen mainittiin kulttuuritoimintojen ansioiksi. Monelle vastavammautuneelle on hyvä kokemus päästä muiden ihmisten joukkoon. Kulttuuritoiminnot koetaan myös tärkeiksi palveluiksi potilaille, jotka eivät pääse sairautensa vuoksi sairaalan ulkopuolelle nauttimaan kulttuurilaisuuksista. Ne tuovat myös tervetullutta vaihtelua arkeen vanhuksille, jotka harvemmin lähtevät oma-aloitteisesti kotoaan tapahtumiin ja näyttelyihin. Kulttuuritoiminnot antavat onnistumisen, tyytyväisyyden ja onnellisuuden kokemuksia, jolloin hoidon tarve saattaa laskea. Niiden kautta saadaan myös kokemuksia laitoksen ulkopuolisesta elämästä ja tunnetta yhteiskuntaan kuulumisesta.

Asiakkailta saadun palautteen perusteella heillä on ollut pääasiassa positiivisia kokemuksia toteutetuista kulttuuritoiminnoista ja toimintakertojen jälkeen on usein pyydetty lisää – mm. kirjastopalveluja on kiiteltu. Toiminnot ovat antaneet kokonaisvaltaisia elämyksiä eri aisteille ja

tuoneet vaihtelua sekä virkistystä arkeen. Myös kipu ja sairaus ovat saattaneet unohtua. Välitön palaute asiakkailta on ollut innokkuus, ilo, liikutus ja ajatusten rentoutuminen. Erilaiset tapahtumat antavat myös puheenaiheita potilaiden ja henkilökunnan välille sekä lisäävät yhteenkuuluvaisuuden tunnetta. Pääasiassa toiminnot ovat siis olleet onnistuneita, mutta esimerkiksi liikuntaesteet ovat vielä vaikeuttaneet toimintojen onnistumista.

Lopuksi selvitettiin, millaisia toimintoja haluttaisiin jatkossa tarjota asiakkaille ja minkä tahojen kanssa tätä kulttuuriyhteistyötä haluttaisiin tehdä. Kuviossa 5 on kuvattu, kuinka monta prosenttia vastanneista toivoi voivansa tarjota jatkossa asiakkailleen toimintaa kulttuurin alueelta.



KUVIO 5. Toiveet tulevasta kulttuuritoiminnasta: kuinka monta prosenttia vastanneista tahoista haluaisi tarjota asiakkailleen jatkossa toimintaa kulttuurin eri alueilta.

Lähes kaikki (88,2 %) vastanneista tahoista haluaisivat tarjota tulevaisuudessa toimintaa teatterin alueelta. Jyväskylän kaupunginteatteri olikin vastauksissa toivotuin yhteistyökumppani; sen kanssa yhteistyötä haluaisi tehdä 82,4 % vastanneista. Myös muut teatterit (mm. Eurooppa 4 ja Huoneteatteri) kiinnostivat 70,6 %:a vastanneista.

Myös musiikin (76,5 %), kuvataiteen (76,5 %) ja kirjallisuuden/sanataiteen (76,5 %) alueilla toivottiin monessa paikassa toimintaa jatkossakin. Musiikin alueelta Jyväskylä Sinfonian kanssa yhteistyötä haluaisi tehdä 58,8 % vastanneista. Kiinnostaviksi museoiksi, joiden kanssa yhteistyötä toivoi yhteensä 47,1 % vastanneista, mainittiin mm. Keski-Suomen museo, Suomen käsityön museo, Jyväskylän taidemuseo ja Alvar Aalto –museo. Jyväskylän kaupunginkirjasto yhteistyökumppanina kiinnosti hieman useampaa eli 64,7 %:a vastanneista. Myös muu

kirjastotoiminta, mm. potilaskirjastot, siirtokirjastot, kirjastoautot, sivukirjastot, koulukirjastot ja äänikirjat, kiinnostaisivat useita tahoja (52,9 %).

Jatkossa kulttuuritoimintaa haluttaisiin tarjota monessa paikassa lisäksi elokuvien (70,6 %) ja käsitöiden (64,7 %) alueilta. Paikallishistoriaa haluaa jatkossa tarjota asiakkaille 58,8 % vastanneista tahoista, tanssitaideita 41,2 % ja arkkitehtuuria 11,8 %. Toivottuja kulttuuriyhteistyökumppaneita aiemmin mainittujen lisäksi ovat myös yksittäiset kulttuurihenkilöt ja taiteilijat (47,1 %) sekä kulttuurinen nuorisotyö (41,2 %). Lisäksi valmiiksi annettujen vaihtoehtojen ulkopuolelta toivottiin yhteistyötä mm. taiteentekijöitä kouluttavien oppilaitosten, taideterapeuttien, Kulttuuriaitan ja Kulttuuriklubi Siperian kanssa.

Laitokset ja yhdistykset toivoivat saavansa jatkossa vielä enemmän tietoa esimerkiksi eri alojen esiintyjistä, kirjallisuuteen liittyvistä toiminnoista (mm. talon tarinaryhmään ulkopuolinen luennoija), musiikkiesityksistä, Kulttuuriaitasta, Kulttuuriklubi Siperiasta, kuvataidenäyttelyistä, elokuvista ja teattereista. Tietoa tarvittaisiin siis monipuolisesti useilta kulttuurin alueilta. Erityisesti toivotaan informaatiota maksuttomista toiminnoista ja mahdollisuuksista tuoda tapahtumia laitosten ja yhdistysten omiin tiloihin.

5 YHTEENVETO

Kysely tavoitti monipuolisesti Jyväskylän seudun sosiaali- terveysalalla toimivat tahot. Vastanneiden omistuspohja on moninainen valtion omistamista laitoksista yksityisten ylläpitämään toimintaan. Vaikka henkilökunnan määrä painottuu alle 50:n, on mukana myös tahoja, joilla työntekijöitä on yli 100. Myös eri asiakasryhmät ovat monipuolisesti edustettuina; vastanneet tahot keskittyvät toiminnassaan lapsiin, nuoriin, aikuisiin, vanhuksiin, mielenterveyskuntoutujiin, vammaisiin tai päihde- ja huume-kuntoutujiin. Asiakkaiden lukumäärän suhteen vastaajatahot vaihtelevat alle 25:stä yli 500:aan. Tämän lisäksi erilaiset asiakassuhteet ovat tasaisesti edustettuina vastanneilla laitoksilla ja yhdistyksillä.

Kertamäärällisesti yhteenlaskettuna eniten kulttuuritoimintaa on viimeisen vuoden aikana ollut musiikin, elokuvan ja kirjallisuuden/sanataiteen alueilla. Myös kuvataide ja teatteri ovat olleet suosittuja kulttuurimuotoja monessa laitoksessa ja yhdistyksessä. Yleisimmät yhteistyökumppanit ovat olleet Jyväskylän kaupunginteatteri, yksittäiset kulttuurihenkilöt ja taiteilijat, eri museot ja Jyväskylän kaupunginkirjasto.

Omissa tiloissa järjestettyjen kulttuuritoimintojen määrä on ollut huomattavasti suurempi kuin omien tilojen ulkopuolisten toimintojen määrä; vain teatteria ja paikallishistoriaa on harrastettu muualla enemmän kuin omissa tiloissa. Välineitä kulttuuritoimintojen järjestämiseen omissa tiloissa löytyykin laitoksilta ja yhdistyksiltä melko hyvin. Käynnit omien tilojen ulkopuolisiin kulttuuritilaisuuksiin on järjestänyt pääosin laitoksen tai yhdistyksen oma henkilökunta.

Suurimmassa osassa (58,8 %) vastanneista laitoksista tai yhdistyksistä kulttuuritoimintojen määrä on pysynyt viimeisen vuoden aikana ennallaan. Lähes puolet (47,1 %) laitoksista ja yhdistyksistä kertoi, että määrä on heidän asiakkaidensa mielestä sopiva. Melkein yhtä monen (41,2 %) vastanneen mukaan kulttuuritoimintojen vuotuinen määrä asiakaspalautteen perusteella taas on liian vähäinen. Useimmissa laitoksissa tai yhdistyksissä kulttuuritoiminnot ovat jakautuneet tasaisesti ympäri vuoden.

Suurimmassa osassa (76,5 %) vastanneista tahoista kulttuuritoiminnot tulevat jollakin tavalla esille toimintasuunnitelmassa ja yli puolella (58,8 %) niille on varattu erillisiä määrärahoja. Vain muutama taho ilmoitti määrärahan suuruuden, joten siitä ei voi vastausten perusteella tehdä luotettavia yleistyksiä. Useimpien (52,9 %) mielestä määrärahoja on kuitenkin liian vähän. Suurimmassa osassa (64,7 %) laitoksia ja yhdistyksiä asiakkaat ovat osallistuneet myös itse kulttuuritoiminnasta aiheutuneisiin kustannuksiin.

Noin kolmasosalla vastanneista laitoksista ja yhdistyksistä on nimettynä kulttuurin yhdyshenkilö, silti eniten tietoa kulttuuritoimintamahdollisuuksista hankitaan julkisista tiedotusvälineistä. Myös suoraan toimintojen järjestäjiltä tietoja ovat saaneet monet tahot. Hieman alle puolet (41,2 %) vastanneista oli sitä mieltä, että tietoa erilaisista mahdollisuuksista tarvittaisiin enemmän. Suoraa tiedottamista erityisesti maksuttomista toiminnoista toivottiin.

Runsas kolmasosa (35,3 %) vastanneista ilmoitti, että kulttuuritoimintojen järjestämiselle ei ole lainkaan ollut esteitä. Muilla esteet ovat olleet pääasiassa taloudellisia ja/tai fyysisiä. Noin puolessa (58,8 %) vastanneista laitoksista tai yhdistyksistä kaikki halukkaat ovat päässeet osallistumaan toimintoihin. Määrällisesti tämä tarkoittaa sitä, että asiakkaista ja henkilökunnasta hieman alle puolet on osallistunut tarjottuihin kulttuuritoimintoihin. Osallistuneiden asiakkaiden omaisista vain muutama on ollut mukana.

Henkilökunta on kokenut kulttuurihankkeet pääsääntöisesti onnistuneiksi ja kulttuuritoimintojen vaikutuksia asiakkaisiin pidettiin keskimäärin vähintäänkin hyvinä, erityisesti sosiaaliseen ja psyykkiseen hyvinvointiin kulttuuritoiminnoilla arvioitiin olleen positiivisimmat vaikutukset. Vastauksissa esitettiin monipuolisia perusteita toimintojen positiivisille hyvinvointivaikutuksille. Myös asiakkailta saadun palautteen perusteella toiminnot ovat olleet pääasiassa onnistuneita.

Jatkoa ajatellen kulttuuritoiminnan muotona vastaajia kiinnosti eniten teatteri ja yhteistyökumppaneista erityisesti Jyväskylän kaupunginteatteri. Myös musiikki, kuvataide ja kirjallisuus/sanataide kiinnostivat suurinta osaa vastanneista tahoista tulevana toimintamuotoina. Jyväskylän kaupunginkirjaston toiminta, etenkin potilaskirjastotoiminta, kiinnosti monia. Elokuvia, käsitöitä ja paikallishistoriaakin haluttiin tarjota yli puolessa vastanneista laitoksista ja yhdistyksistä. Yhteistyötä yksittäisten kulttuurihenkilöiden ja taiteilijoiden kanssa haluttiin myös jatkossa. Tietoa kulttuuritoimintamahdollisuuksista toivottiin saatavan tulevaisuudessa monipuolisesti useilta kulttuurin alueilta. Erityisesti haluttiin informaatiota maksuttomista toiminnoista ja mahdollisuuksista tuoda tapahtumia laitosten ja yhdistysten omiin tiloihin.

Liite 5 Kulttuuri ja terveys - seminaari 21.9.2004 Jyväskylässä

Kulttuuri ja terveys -työryhmä järjesti 21.9.2004 Keski-Suomen museossa seminaarin, jossa kulttuuri- ja sosiaali- ja terveysalan ammattilaiset kokoontuivat pohtimaan keinoja edistää terveyttä kulttuurin keinoin. Seminaariin oli kutsuttu Jyväskylän seudulla sosiaali- ja terveystoimessa sekä kulttuurilaitoksissa työskenteleviä, eri asteen sosiaali- ja terveysalan ja taide- ja kulttuurialan oppilaitoksissa opettavia sekä eri taiteen alojen edustajia. Seminaarin hieman yli 50 osallistujaa edustivat melko kattavasti toivottuja tahoja.

Alustukset ja ryhmätyöt

Seminaarin puheenjohtajana toimi Jyväskylän kaupungin Kulttuuri ja terveys -työryhmän puheenjohtaja professori **Jukka Louhivuori**. Professori **Lasse Kannas** Jyväskylän yliopistosta tarjosi omassa osuudessaan virikkeitä kulttuurin ja terveyden välisten yhteyksien pohtimiseen (kts. liite 7), ja muusikko **Yrjö Mattila** kertoi kokemuksistaan kulttuurityössä vanhainkodeissa ja sairaaloissa (kts. liite 6). Kulttuuri ja terveystyöryhmän teettämää selvitystä siitä, miten Jyväskylän kulttuuripalveluja on käytetty sosiaali- ja terveystoiminnalla esitteli selvityksen tehnyt FM **Sanna Keralampi** (kts. liite 4).

Seminaariin liittyneissä ryhmätöissä pohdittiin, mikä merkitys taide- ja kulttuuritoiminnalla on sosiaali- ja terveysalan laitoksissa eri toimijoiden näkökulmasta. Ryhmät myös ideoivat erilaista taide- ja kulttuuritoimintaa, jota toisaalta haluttaisiin tarjota ja toisaalta ottaa vastaa. Lopuksi kirjattiin, mitä tukitoimenpiteitä toiminnalle tarvittaisiin. Ohessa ryhmässä syntyneitä yhteenvetoja pohditusta aiheista.

1. Mikä on taide- ja kulttuuritoiminnan merkitys sosiaali- ja terveysalan laitoksissa?

- a) sosiaali- ja terveysalan laitosten näkökulmasta
 - hyvinvoinnin lisääminen
 - asiakkaiden ja henkilökunnan viihtyvyys
 - taide tunteiden herättäjänä, uusia ajatusmalleja ja virikkeitä
 - taide ja kulttuuri osaksi laitosten arkipäivää
 - itsenäisen selviämisen tukeminen
 - toiminnan jatkuvuus on tärkeää, henkilökunnan sitouttaminen
 - toiminnan on lähdettävä laitosten henkilökunnan taholta
 - laitosten henkilökunnan kouluttaminen ja virkistystoiminta, tyky-toiminta
 - asiakkaiden ajatuksen suunnan muuttaminen
 - muistettava myös asiakkaiden omaehtoinen kulttuurin tuottaminen

- saatuja myönteisiä kokemuksia muun muassa: ”tuskat ja kivut unohtuivat”, keskusteluaiheet lisääntyivät
- taiteen avulla vahvistetaan laitosten profiilia ei-laitosmaisemmiksi
- jatkossa tulee laitoksiin vanhuksia, jotka osaavat vaatia, myös kulttuuripalveluja
- tunnettava ryhmä, johon toimintaa viedään
- luotava toimiva yhdyshenkilöverkosto

b) taiteilijoiden näkökulmasta

- taloudellinen merkitys
- aluekehitysnäkökulma/Luova toimiala
- kulttuuriyrittäjyys
- tarjontaa on jo olemassa
- taiteilija kokee onnistuvansa
- taiteilijalla taiteen tuottajana vastuu hoiva- ja hoitotyössä, taiteilijan huomioitava yleisönsä, koulutusta laitoksissa olevien kanssa työskentelyyn
- elinkeino, työllistyminen, kuuluminen yhteisöön, verkostoituminen
- henkilökunnan osallistuminen tilaisuuden järjestämiseen tärkeää

c) taidelaitosten näkökulmasta

- avautuminen laitoksesta ulospäin
- laitos kohtaa yleisönsä uudella tavalla sekä omassa ympäristössään että sen ulkopuolella
- tarjoavat sosiaali- ja terveysalanlaitoksissa tai avohoidossa oleville mahdollisuuden ylläpitää kontakteja ”normaaliin” elämään
- nykyinen tilanne on se, ettei tarjontaa ja kysyntä kohtaa

2. Käytännön ideointia ja ehdotuksia siitä, mitä taide- ja kulttuuritoimintaa haluttaisiin

a) Tarjota

- Uusien toimintamallien löytäminen ja vakiinnuttaminen osaksi laitosten/yhdistysten arkea
- Koordinoiva yhdyshenkilö, koordinoiva taho
- Tiedotuskanavien luominen ja tiedottaminen
- Olemassa olevien toimintojen markkinointi ja kohdentaminen entistä tarkemmin
- Hyvän kokonaisympäristön tarjoaminen
- Terveysteen liittyvän tiedon välittäminen taiteen keinoin
- Säännöllinen tarjonta vakinaisin resurssein
- Räätelöidyt paketit
- Taiteilijapankki, esiintyjäpankki, ”ohjelmatoimisto”
- Ammattilaisnäkökulma – harrastajanäkökulma
- Yhteistyö oppilaitosten kanssa – esiintymistilaisuuksien luominen ja kasvatuksellinen näkökulma
- lastenkulttuurikeskuksen rinnalla vanhusten kulttuurikeskus, yhteistyö lasten ja vanhusten kesken, yhteistyö Kulttuuriaitan kanssa
- Kulttuuritoimen lisäksi myös koulutoimi mukaan
- Kaupunginosien sisäinen kulttuuritoiminta – hoitolaitos ja kummikoulu
- Kiertävät taide- ym. näyttelyt
- Kummitaiteilija
- yhdyskuntatanssija
- harrasteryhmiä

- **Pilottihanke** OSASTOTAITEILIJJA Keski-Suomen keskussairaalan lasten osastoille
 - Luodaan kulttuurikalenteri, jossa osastoilla viikoittaista kulttuuri- ja taidetoimintaa
 - Aktiivista ja passiivista toimintaa
 - Laaja-alaisesti taiteen ja kulttuurin eriosa-alueet ja kohderyhmän huomioon ottavaa
 - Hanke käynnistyy, jos yhteistyökumppaniksi ja rahoittajaksi saadaan Keski-Suomen keskussairaalan Lasten tuki ry LASTU
- **Pilottihanke** KUMMIKOULU hoitolaitokselle
 - Säännöllistä kanssakäymistä

b) ottaa vastaan

- tarpeet ja toiveet tulee kartoittaa
- kulttuurin erityisalueet
- tarjonnan monipuolistaminen
- tasokkaasta taide-elämäyksestä ollaan jopa valmiita maksamaan
- henkilökunnan koulutusta
- kulttuuri- ja taidetori

3. Mitä tukitoimenpiteitä toivotaan?

- Koordinaattori eli yhteyshenkilö sekä kaupungin organisaatioissa että laitoksissa
- Verkostojen luominen, yhteyksien etsiminen
- Rahoituksen järjestäminen
- taide- ja kulttuuripalvelujen käyttö kirjattava toimintasuunnitelmiin ja tuloskorttiin
- VIP-kortti sosiaali- ja terveysalalla työskenteleville kulttuurilaitoksiin, kun suunnittelee oman laitoksen tai yhteisön toimintaa
- Fyysisten puitteiden luominen toiminnalle (erilaisten tilojen ja välineiden tarve)
- Käynnistyneen toiminnan seuranta ja tutkiminen
- Opiskelijoiden hyödyntäminen kulttuurin tuottajina
- Päätäjien katsontakannan muuttaminen (ennaltaehkäisy)
- Omaisten katsontakannan muuttaminen

Yhteenveto

Alustusten ja ryhmätöiden perusteella kirjatut tarpeet olivat hyvin yhdensuuntaisia. Toiminnan tarpeellisuus, merkitys terveyden edistämiseksi ja yleisemmin kansanterveydelle sekä sen jatkuvuus ja säännönmukaisuus nousivat selvästi esille. Tavoitteiden toteutumiseksi tarvitaan rahoitusta sekä koordinaattori ja yhdyshenkilöverkosto. On kiinnitettävä huomiota asian parissa työskentelevien koulutukseen sekä tiedotukseen. Jyväskylässä toiminta tulisi käynnistää muutamalla pilottihankkeella, joista ryhmätöissä nousi esille Keski-Suomen keskussairaalan lasten osastoille luotava ”osastotaiteilija”-hanke sekä laitosten ja koulujen välisiä yhteyksiä edistävä kummikouluhanke. Esiin nousi myös ajatus taiteilija/esiintyjäpankista, jonka todettiin olevan jo parhaillaan rakentumassa (www.luovapaja.fi).

Kulttuuri ja terveys -työryhmä kirjaa seminaarissa esille tulleet tavoitteet ja toimenpide-ehdotukset 30.9.2004 Jyväskylän kaupungin sosiaali- ja terveyslautakunnalle sekä kulttuurilautakunnalle luovutettavaan raporttiinsa.

Liite 6 Yrjö Mattilan alustus Kulttuuri ja terveys -seminaarissa Keski-Suomen museossa 21.9.2004

KULTTUURI JA TERVEYS

Terve sielu terveessä ruumiissa (Mens sana in corpore sano)

Tämä sanonta voidaan ymmärtää oman aikakautensa tuotoksena. Kuitenkin se on yksinkertainen toteamus hengen ja ruumiin yhteydestä. Mitä ovat henki ja ruumis? Mikä johdattelee tai säätelee käyttäytymistämme ja vointiamme? Jokainen näkee asiat omalla tavallaan. Tärkeintä lienee ajatella näiden tasojen muodostamaa kokonaisuutta. Ihmisen persoona kasvaa ja kehittyy omassa virikeympäristössään. On tilanteita, joissa tämä ympäristö supistuu tai muuttuu oleellisesti. Näin on varsinkin silloin, kun ihminen joutuu pois normaalista olemisesta ja riippuvaiseksi muiden ihmisten avusta ja tuesta.

Terveyttä kulttuurista

Vanhusten hoito on yhteiskunnan kunnia-asia. Tämä työ vaatii ammattitaitoista ja jaksavaa työvoimaa jo pelkän perushoidon takaamiseksi. Perushoidon rinnalle tarvitaan muuta tukityötä. Sen kautta voidaan tarjota virikkeitä henkiseen hyvinvointiin. Taiteen yksi perusolemus on sen tasapuolisuus. Se avautuu jokaiselle niin kuin vastaanottaja itse sen kokee. Saadut elämykset eivät ole sidottuja aikaan tai paikkaan.

Hyvä taide edustaa tekijänsä huolellista pohdiskelua ja ajatusten kiteytystä. Näin se on tavallaan turvallista ja ajattelua virkistävää, jopa tervehdyttävää. Toisaalta taiteen tekeminen ei ole demokraattista. Lopullisen työn tekee aina taiteilija itse.

Ammattitaiteilijana hoivatyössä

Minun alueeni on musiikki ja sen ohessa myös kirjallisuus, etenkin runous. Kaikki taide liittyy toisiinsa. Olen aikaisemmin toiminut päätoimisena musiikinopettajana ja vapaana muusikkona.

Nyt olen kymmenen vuoden aikana, yleensä puolen vuoden jaksoissa, ollut Jyväskylän kaupungin muusikkona projektiluonteisesti työllistämistuen turvin. Aikaisempina vuosina olen toiminut lähes tasavertaisesti lasten ja vanhusten parissa, mutta tänä vuonna olen enemmän keskittynyt vanhuksiin

Vastaavaa työtä olen tehnyt myös lähikunnissa.

Näkemykseni taiteilijan mahdollisuuksista ja velvollisuudesta olla mukana hoivatyössä on alkuoivalluksen jälkeen kehittynyt työn mielekkyyden kokemisen myötä. Myös toimintamuodot kehittyvät jatkuvasti. Tilaisuuksia on kertynyt 1500-2000. Tänä vuonna niitä on jo ollut yli kaksisataa.

Käytännön kokemuksia ja näkemyksiä

Perusideani on pienimuotoinen laulelmakonsertti, jonka kesto on ½ - 1 tuntia. Toimin lähinnä esiintyjänä, mutta johdattelen yleisön osallistumaan tilanteeseen omalla vapaaehtoisella tavallaan. Käytän harvoin laulumonisteita, sillä tutun sävelmän ja sanojen muisteleminen on piristävää ja palkitsevaa yhteistyötä. Tuntemattomien teosten parissa voi kuulija antaa mielikuvien kulkea omaa rataansa tunnelman mukaan.

Tärkeän osan kokonaisuudesta muodostavat keskustelut ja välijuonnot. Niissä pohdiskellaan sävelen ja sanan syntyjä, ja sijoitetaan laulut omaan aikaansa. Näin voidaan löytää tutullekin teokselle uusia ulottuvaisuuksia. Tästä syystä rakennan teemalliset ohjelmakokonaisuudet etukäteen.

Olen myös kokeillut kuvan käyttöä laulujen ohessa. Se antaa paljon uusia mahdollisuuksia mielikuvien herättämiseen. Tekeillä on kuvasarja ja laulusto liittyen arkipäivän toimintoihin ja ympäristöön.

Esittämistilanne

Jokaisella paikalla ja laitoksella on oma luonteensa ja traditionsa. Se on ikään kuin tarttunut seiniin. Sen ymmärtäminen ja kokeminen on oikean hengen luomisen kannalta hyvin tärkeää. Kuulijoiden ulkoinen reagointi ei ole pääasia. Hiljaisuus tai ilmeettömyys yleisössä kertoo useasti ihmismielen arvaamattomuudesta. Voimakkaat tunnereaktiot voivat purkautua monin eri tavoin. Yleisön suora vaikutus lauluvalintoihin voidaan nähdä eri näkökulmista. Kokemus on osoittanut, että toivomukset rajoittuvat helposti melko suppealle alueelle.

Toivekonserttien sijaan olen pyrkinyt rakentamaan erilaisia teemakokonaisuuksia. Toki turvallista ja tuttua on aina mukana.

Sisältö ja esittäminen

Työ edellyttää taiteilijan vastuuta ja vapautta. Ohjelmiston valinnassa ja esittämistavassa on oltava vakavissaan. Ei kannata olla liian varovainen, vaan tehdä rohkeita kokeiluja. Kosketuspinta kuulijoiden kokemuksiin on tärkeä. Esimerkiksi Irvin Goodman oli hyvin pidetty lauluntekijä tavallisen suomalaisen ihmisen tulkiksi koettuna veijarina. Maakuntalaulut avaavat muistikuvia lapsuuteen ja hengelliset laulelmat antavat oman lisänsä hartauden kokemiseen.

Ohjelmistojen esittämistapa ratkaisee niiden toimivuuden. Ketään ei saa loukata, mutta aina ei voi olla kaikille mieliksi. Vanhat ihmiset ovat nähneet elämän monet kasvot ja ymmärtävät paljon asioita. Hyvä huumori on useasti paikallaan, mutta turha lepertely ei. Monesti samassa tilaisuudessa on vastaanottohalukkuudeltaan ja - kyvyiltään erilaisia ihmisiä. Jokin ryhmä saattaa olla yhtenä päivänä erilainen, kuin toisena. Vastaavaa olen kokenut opettajana koululuokkien käyttäytymisessä.

Säännöllisyys ja toistuvuus

Sisällön lisäksi toinen tärkeä lähtökohta on työn säännöllisyys ja toistuvuus. Esimerkiksi dementiaa sairastavat ihmiset tarvitsevat aikaa oppiakseen muistamaan, mistä milloinkin on kysymys ja kenen kanssa he ovat tekemisissä. Vaikka muisti ei riittäisikään suoranaisesti edelliseen kertaan, niin tilanteen juoni palautuu mieleen toistuvuuden kautta yllättävän hyvin. Näin on tapahtunut esimerkiksi Mathilda-kodissa, jossa olen vierailut usean vuoden ajan. Viime jakson aikana kokeilin ns. musiikkikerhoa Viitakodissa ja tulokset olivat hyvät. Tämän jakson aikana olen satsannut tavallista enemmän Keljon vanhainkotiin. Se on haastava paikka moni-ilmeisyytensä vuoksi.

Kun asukkaat ja hoidettavat alkavat tervehtiä "meidän soittajapoikaa", on mielestäni tavoitettu jotain oleellista taiteilijan läsnäolon ja roolin kannalta. Se on ilmaisu jonkinasteisesta mielihyvystä. Oletan, että se kertoo siitä tunteesta, että tilaisuutta ei oltu vain sattumalta tuotu ulkopuolelta, vaan se on osa yhteisön arkipäivää, heidän omaa todellisuuttaan tässä ja nyt. Se ei ole pelkästään menneisyyden murehtimista.

Oma ja omaehtoinen kulttuuri

On hyvin oleellista, että pyritään luomaan arkipäivän kulttuuria, joka koetaan omaksi ja siten helposti saavutettavaksi. Näin voidaan osaltaan ehkäistä masennusta, joka aiheutuu ulkopuolisen avun tarpeesta ja jonkinasteisesta eristyneisyyden tunteesta.

Palvelutalojen yhteydessä toimivat päiväkeskukset ovat hyvin tarpeellinen kohtaamispaikka monenlaisen aktiviteetin puitteissa. Ne antavat mahdollisuuden monitaiteelliseen toimintaan. Sopivasti ohjattua harrastustoimintaa esimerkiksi näytelmä-, kirjallisuus-, musiikki- ja liikuntapiireissä tulee kehittää niin, että liikkumisvaikeudet eivät ole esteenä mukanaololle.

Kyllön sairaala ja Vuoristosairaala poikkeavat lähestymistavaltaan päiväkeskuksista, hoitokodeista ja Keljon vahainkodista. Ne ovat sairaaloita. Sairaalassa ihminen on yleensä aina väliaikaisesti palatakseen taas kotiin. Varsinkaan pitkäaikaisen sairauden myöntäminen ei välttämättä ole helppoa. Ohjelmiston rakenne, rytmitys ja esitystempo on ajateltava sen mukaisesti. Huomionarvoisia kohteita ovat myös K-S keskussairaala ja Kinkomaan sairaala.

Ulkoiset puitteet ja yhteistyö

Ulkoiset puitteet vaikuttavat paljon. Ikävä kyllä monesti tilojen suunnittelussa ei ole kylliksi ajateltu monitoimitilojen luonnetta. Esittävä toiminta edellyttää tiettyä keskitettyä tilaa, jossa on mahdollisimman vähän muita häiritseviä tekijöitä. Uusia tiloja rakennettaessa ja vanhoja korjattaessa tämä seikka olisi syytä ottaa huomioon.

Hoitohenkilöstön läsnäolo on rauhoittava ja turvallisuutta lisäävä tekijä. Samalla se antaa tunteen siitä, että hetki on koko yhteisön yhteinen. Tilaisuuden jälkeen on antoisaa muistella esiin tulleita asioita ja tuntemuksia. Koska takaumat saattavat tulla useammankin päivän perästä, hoitajien hyvä olla suurin piirtein tietoinen tilanteiden luonteesta.

Muuttuvat vaatimukset

Ajan mittaan monikulttuuriset taustat asettavat omat vaatimuksensa jo yksistään perushoidossa. On selvää, että kysymys on huomioitava myös henkisessä viriketoiminnassa.

Kulttuuri ja terveys kytkeytyvät toisiinsa. Tuloksellinen toiminta tällä alueella edellyttää näkemyksellistä suunnittelua, työn turvallista jatkuvuutta, kyllin usein tapahtuvaa säännöllistä toiminnallisuutta ja inhimillistä näkemystä kulttuurin tasa-arvosta.

Lähteet

- Hyypä, M.T. (2002 a). Kuorossa elämä pitenee. Sosiaalinen pääoma ja terveys. In Ruuskanen, P. (ed.) Sosiaalinen pääoma ja hyvinvointi. Näkökulmia sosiaali- ja terveysaloille. Jyväskylä: PS-kustannus, p. 28-59.
- Hyypä, M. T. (2002b). Elinvoimaa yhteisöstä. Sosiaalinen pääoma ja terveys. Jyväskylä: PS-kustannus.
- Konlaan, B. B. (2001). Cultural Experience and Health: The Coherence of Health and Leisure Time Activities .Umeå University Medical Dissertations, Department of Community Medicine and Rehabilitation, Social Medicine, Umeå University.
- Liikanen, A. (2003). Taide kohtaa elämän - Arts in Hospital -hanke ja kulttuuritoiminta itäsuomalaisten hoitoyksiköiden arjessa ja juhlassa. Helsinki.
- Westman, M.-L. (2000). Hoitoympäristön estetiikkaa etsimässä. Taidekokemuksia Keski-Suomen sairaanhoitopiirissä. Jyväskylä.