



JYVÄSKYLÄN KAUPUNKI

Kaupunkirakennepalvelut
Tonttutuotanto

Maria E. Tolppanen

**ELKÄÄ TEHKÖ TIETÄ MEIÄN MEHTÄÄ!
KYSELY LÄHIMETSIIEN ARVOSTA**



Hannikaisenkatu 17
PL 233, 40101 Jyväskylä

SISÄLLYS

1. JOHDANTO	3
2. LÄHIMETSIEN ARVOA KOSKEVA KYSELY	5
2.1 Kyselyn tavoitteet	5
2.2 Tutkimusmenetelmät	5
3. KYSELYN TULOKSET	7
3.1 Vastaajien tiedot	7
3.1.1 Sukupuoli ja ikä	7
3.1.2 Asumismuoto, asuinalue ja asumisaika alueella	8
3.1.3 Koulutus ja ammattiasema	9
3.2 Asuinalueen lähimetsät	10
3.2.1 Lähimetsän etäisyys ja kuinka usein ulkoilee siellä	11
3.2.2 Tärkeät asiat ulkoillessa lähimetsässä ja mihin tarkoitukseen lähimetsä soveltuu	12
3.2.3 Lähimetsän arvot	14
3.3 Lähimetsän hoito ja nykytila	15
3.3.1 Lähimetsien hoidon tärkeys ja määrä sekä sopiva väli hoitotöille	15
3.3.2 Lähimetsän tila tällä hetkellä	21
3.3.3 Lähimetsien ja viheralueiden tärkeys ja merkitys asumisviihtyvyyteen	23
3.4 Lähimetsien arvo	25
3.4.1 Lähimetsien hoitotöiden vaikutus asuinalueeseen ja asuinkiinteistöihin	25
3.4.2 Lähimetsien hoidon kustannukset	26
3.4.3 Lähimetsien hoitotöistä tiedottaminen	28
3.4.4 Sana on vapaa	32
4. TULOSTEN TARKASTELU	33
LÄHTEET	36
LIITTEET	

1 JOHDANTO

Lähimetsät ovat metsiä, jotka sijaitsevat asutuksen läheisyydessä. Niihin kohdistuu runsaasti käyttöä ja kulutusta. Lähimetsälle ei aseteta taloudellisia tuotto-odotuksia, vaan hoidolla pyritään säilyttämään metsän elinvoimaisuus, turvallisuus sekä suoja- ja maisema-arvot. Hoitotyöt toteutetaan harvennuksin ja alusmetsien raivauksin, jolloin tarkoituksena on antaa kasvutilaa jäljelle jääville puille.

Lähimetsien hoito saa tunteet nousemaan. Se mikä olisi asukkaiden mielestä oikein, ei aina ole kelvallinen hoidollisesta näkökulmasta. Toisaalta vaikka metsähoitotöiden tekijät olisivat samaa mieltä asukkaiden kanssa, ei hoitotoimenpiteitä ole resurssien ja taloudellisten syiden vuoksi mahdollista toteuttaa halutulla tavalla. Lähimetsien hoitotöiden budjetista päättävälle taholle on esitettävä tarpeeksi vakuuttavaa tietoa siitä, kuinka tärkeäksi asukkaat lähimetsänsä arvottavat.

Arvo, merkitys, tärkeys ovat toistensa synonyymejä. Puhuttaessa arvosta voidaan asia käsittää myös hintana. Asukkailta ei voida suoraan kysyä lähimetsän arvoa rahassa. Osa osaisikin sanoa arvon euroissa, mutta olisiko silloin vastaus puuston arvon mukaan annettu vai ei. Useamman on hankala muuttaa lähimetsän tuomaa arvoa rahaksi. *”Arvon käsite on kuitenkin monimielinen. Ensiksikin voimme erottaa välinearvot, jotka ovat hyödyllisiä keinoina tai myötävaikuttavina osina jonkin muun arvokkaana pidetyn päämäärän saavuttamiseksi, ja toiseksi itseisarvot, jotka ovat päämääriä sinänsä eli arvokkaita itsensä perusteella.”* (Niiniluoto 2000, 61.)

Metsää arvostetaan myös sen itsensä takia ilman ihmiseen liittyvää ”hyötyä”. Tämä pätee varsinkin lähimetsistä puhuttaessa. Asukkaat eivät tavoittele lähimetsistä rahallista hyötyä. Lähimetsä on paikka, jonne voidaan mennä hetkeksi hengähtämään ja vain olemaan ilman sen suurempia tekemisiä. Pieni hiljainen hetki lintujen laulellessa taustalla, saa mielen virkistymään. Vuoden aikojen vaihtumista on mukava seurata metsäisessä maisemassa, keväällä kaikki uusi herää henkiin ja ympäristö rehevöityy kohti kesää mentäessä. Talvisin puiden oksien kyky kantaa lumivaippaa kummastuttaa vuodesta toiseen, kristallin tavoin kiiltelevä lumikinos on aivan erinäköinen metsän siimeksessä kuin kävelytien varressa. Voiko lähimetsää,

joka on jokaiselle erilainen kokemus, arvottaa rahassa? Helpompaa on kysyä asiaa tärkeyden tai merkityksen perusteella.

Asukkaiden mielipiteitä lähimetsien arvosta selvitettiin heinäkuun 2010 aikana. Tutkittavilta asuinalueilta valittiin yhteensä 1000 taloutta, joille jaettiin saatekirje (Liite 1) heinäkuun alussa. Kysely (Liite 2) toteutettiin sähköisenä. Vastauksia saatiin yhteensä 289 kappaletta. Kannen valokuvan on ottanut Maria E. Tolppanen.

2 LÄHIMETSIIEN ARVOA KOSKEVA KYSELY

2.1 Kyselyn tavoitteet

Tämän kyselyn tarkoituksena oli selvittää kuinka Jyväskylän kaupungin asukkaat arvottavat lähimetsänsä. Palautteen perusteella metsätoimi voi kehittää toimintaansa jatkossa. Kyselyllä haluttiin saada selville miten tärkeänä asukkaat pitävät asuinalueellaan olevia lähimetsiä, mikä vaikutus niillä on asumisviihtyvyyteen ja onko sillä ollut vaikutusta asuinpaikkaa valittaessa.

2.2 Tutkimusmenetelmät

Kyselyyn valittiin neljä eri asuinaluetta, joista kahdelle (Huhtasuo/Kangasvuori, Kuokkala/Ristonmaa) on tehty lähimetsien hoitotyöt muutaman vuoden sisällä ja kahdelle (Kypärämäki/Kölniö, Halssila) on hoitotyöt tulossa seuraavan kahden vuoden sisällä. Jokaiselta alueelta valittiin satunnaisesti 250 taloutta mukaan kyselyyn. Heinäkuun alussa jaetussa saatekirjeessä oli ohjeet sähköisesti toteutetun kyselyn vastaamiseen. Kyselyyn valituista 1000 taloudesta vastasi 289 taloutta. Vastausprosentiksi muodostui 28,9 %. Saatujen tulosten voidaan katsoa edustavan kyseisillä asuinalueilla asuvien mielipiteitä kohtalaisen hyvin. Vastanneiden kesken arvottiin viisi kappaletta lahjakortteja kahden hengen risteilylle Päijänteelle s/s Suomi laivalla. Arvonta tapahtui 2.8.2010. Onnetar suosi seuraavia henkilöitä: Johan Knaus, Hanna Multanen, Leila Salonen, Aki Airaksinen ja Seppo Nieminen.

Kysymysten teossa apuna käytettiin muiden tekemien virkistysarvoja koskevia kyselyitä (katso lähteet). Lomake koostui neljästä osasta: ensimmäisessä kysyttiin vastaajan taustatietoja, toisessa osiossa haluttiin selvittää asuinalueen lähimetsiä, kolmas osa käsitteli lähimetsien hoitoa ja nykytilaa, ja neljännessä osiossa selviteltiin lähimetsien arvoa. Lisäksi lomakkeen lopussa oli mahdollisuus kommentoida vapaasti kyselyä ja lähettää terveisiä metsätoimistolle.

Kysely toteutettiin sähköisenä Webropol-ohjelmalla. Ohjelma keräsi vastaukset perusraportiksi, lisäksi ohjelmasta saatiin vastaukset Excel-tiedostona, josta oli mahdollisuus poimia yksittäisiä vastauksia ja vertailla tuloksia.

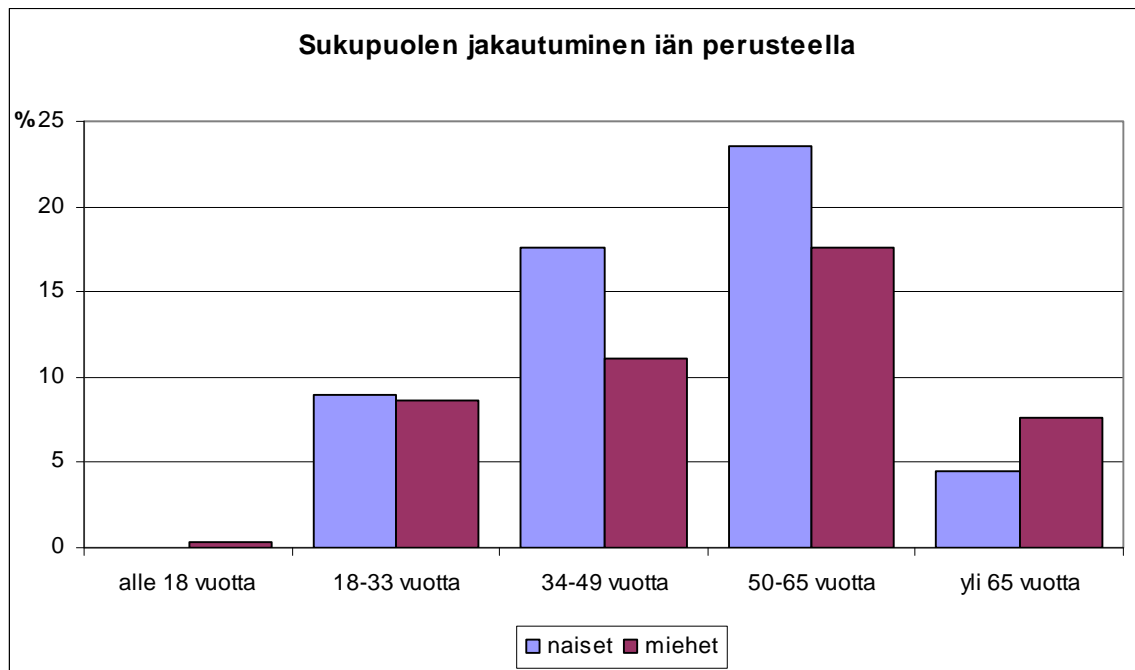
3 KYSELYN TULOKSET

3.1 Vastaajien tiedot

Kyselyn ensimmäisessä osassa vastaajia pyydettiin ilmoittamaan sukupuolensa, ikänsä, asumismuotonsa, koulutuksensa, ammattinsa, asuinalueensa ja asumisaikansa nykyisellä asuinalueella. Tämän osan kysymyksiin oli pakollista vastata.

3.1.1 Sukupuoli ja ikä

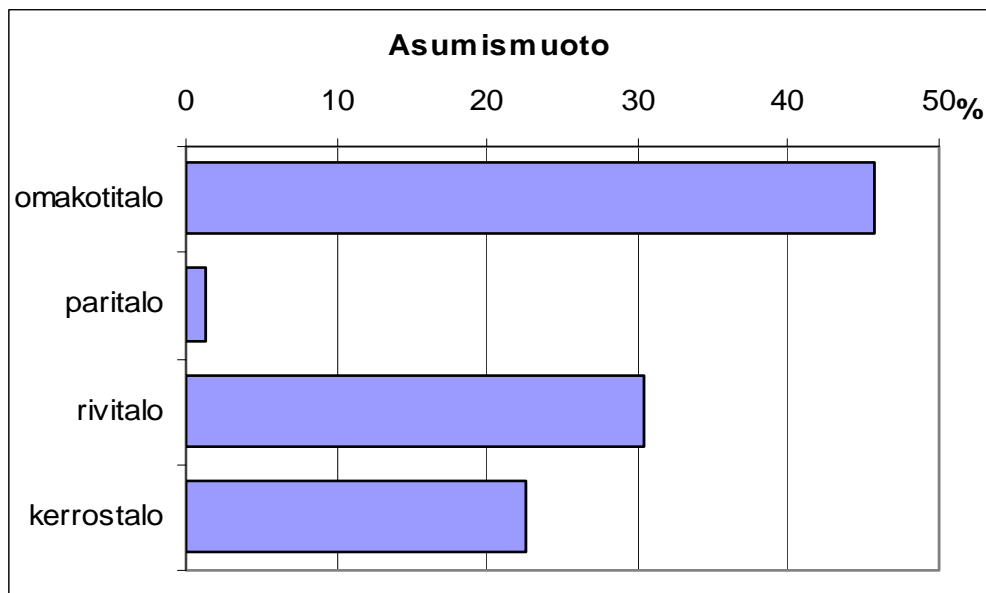
Vastaajista 131 oli miehiä ja 158 naisia. Eniten oli 50–65-vuotiaita (41,2 %) vastaajia ja vähiten alle 18-vuotiaita, joita oli vain yksi. Kuviossa 1 on esitetty vastaajien sukupuolen jakautuminen iän mukaan. Innokkaimpia vastaajia olivat 50–65-vuotiaat naiset.



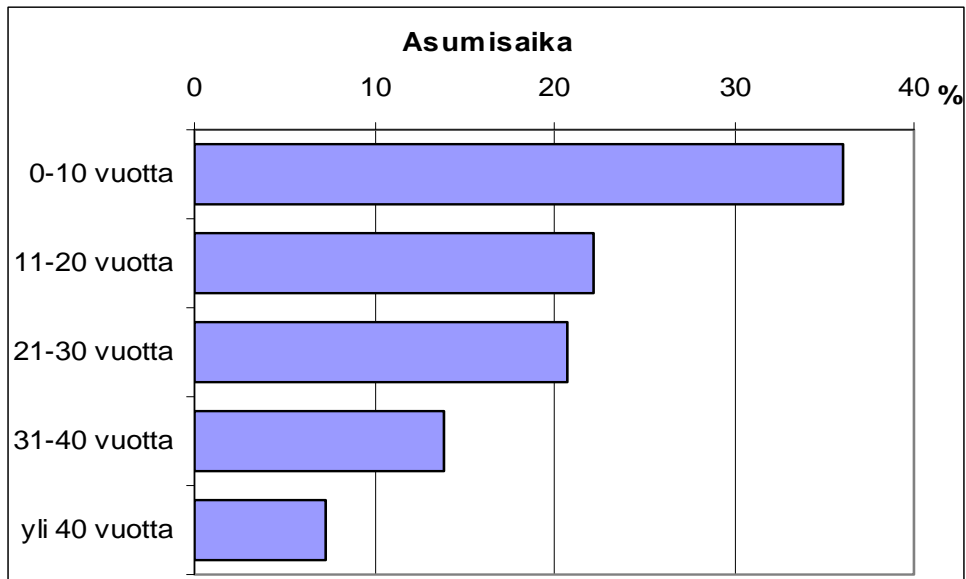
Kuvio 1. Sukupuolen jakautuminen iän perusteella (n=289)

3.1.2 Asumismuoto, asuinalue ja asumisaika alueella

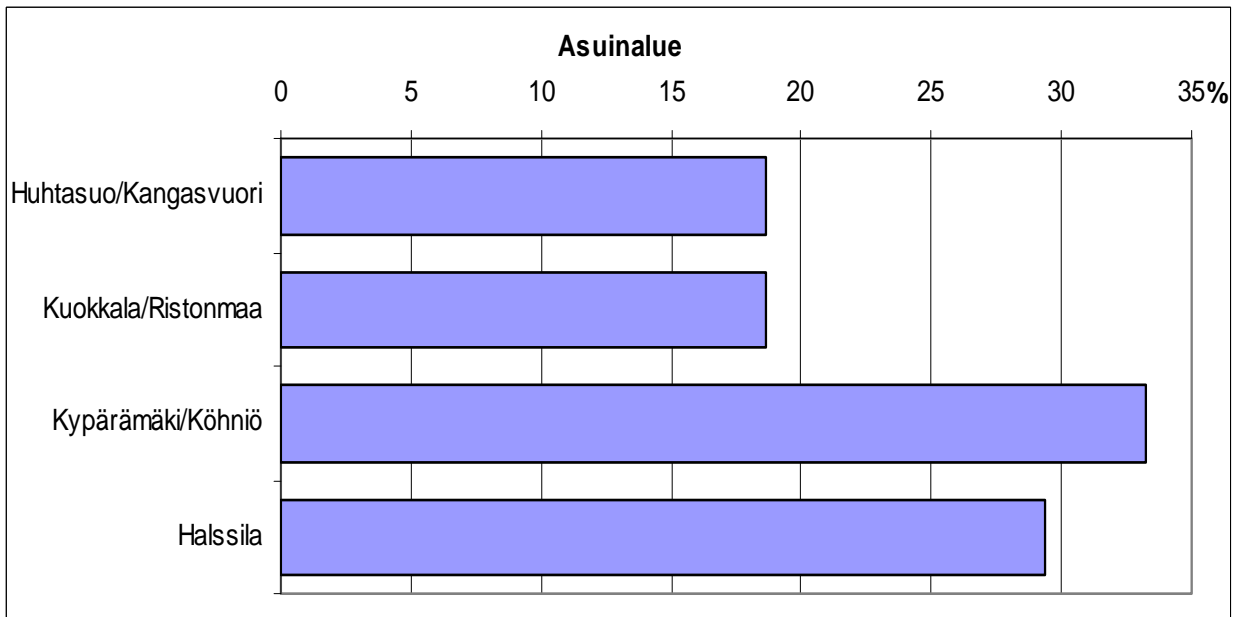
Eniten vastaajissa oli omakotitalossa (45,7 %) asuvia ja vähiten paritalollisia (1,4 %). Kypärämäki/Köhniö alueen asukkaat (33,2 %) olivat kaikkein innokkaimpia vastaamaan kyselyyn. Vähiten innokkaita kyselyyn vastaamaan olivat niin Huhtasuo/Kangasvuoren kuin Kuokkala/Ristonmaa alueen asukkaat, molempien alueiden vastausprosentti oli 18,7. Vastaajista suurin osa oli asunut asuinalueellaan 0-10 vuotta (36 %). Vähiten vastaajissa oli yli 40 vuotta alueilla asuneita (7,3 %). Kuviossa 2 on esitetty vastaajien asumismuotojen jakautuminen. Kuviossa 3 on esitetty vastaajien asumisaika nykyisellä asumisalueella. Kuviossa 4 on esitetty asuinalueiden jakaantuminen vastaajien kesken.



Kuvio 2. Asumismuoto. (n=289)



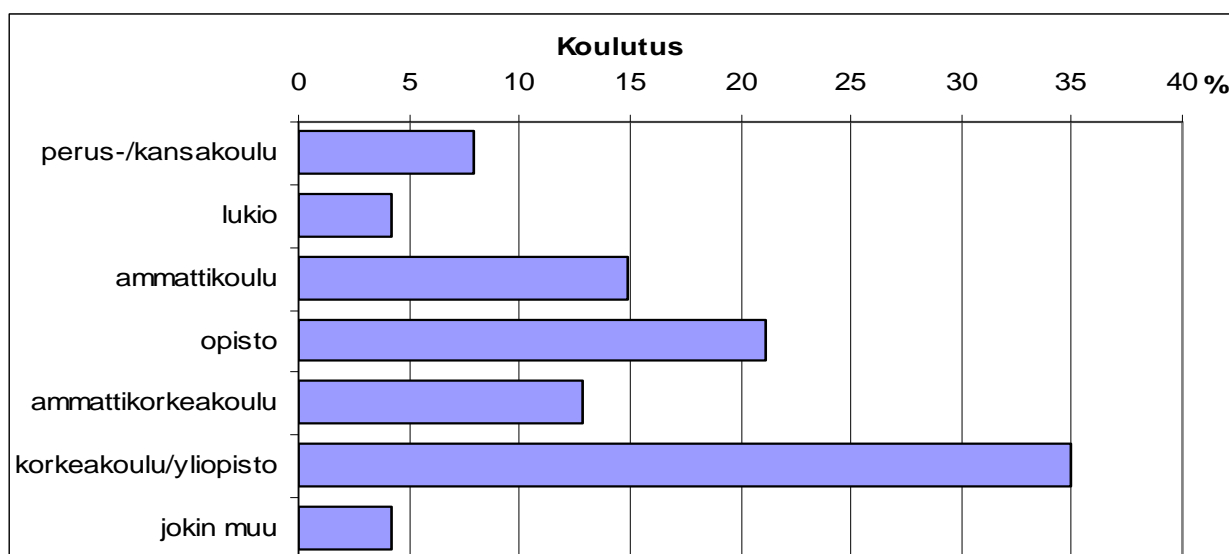
Kuvio 3. Asumisaika. (n=289)



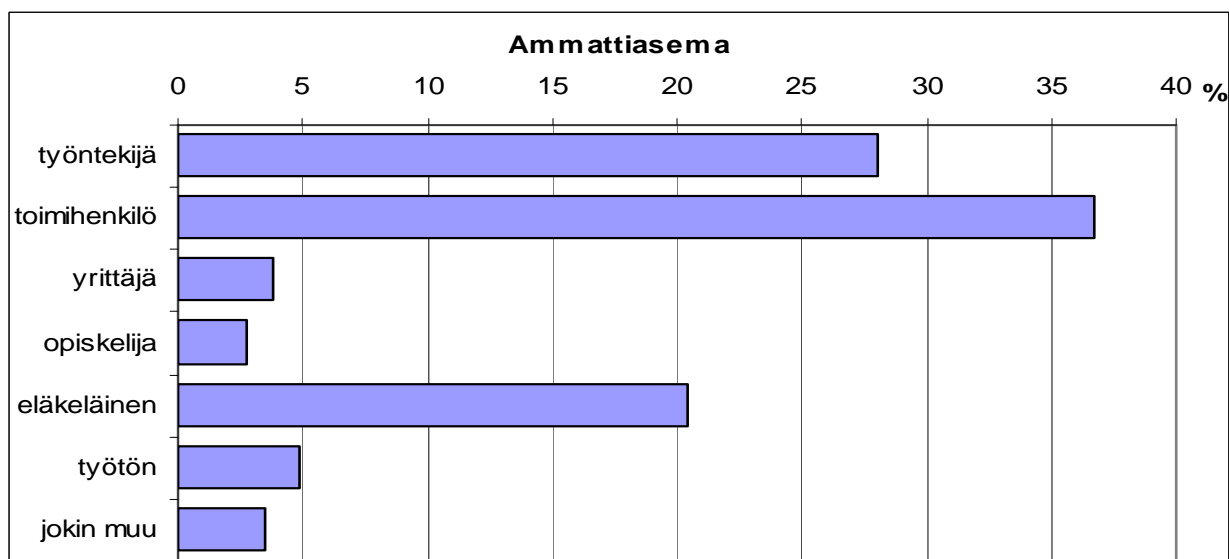
Kuvio 4. Asuinalue. (n=289)

3.1.3 Koulutus ja ammattiasema

Koulutustaustan osalta suurin osa vastaajista oli korkeakoulun/yliopiston (34,9 %) suorittaneita. Toiseksi eniten oli opiston (21,1 %) suorittaneita. Kuviossa 5 on esitetty koulutuksen jakautuminen. Ammattiasemaltaan suurin osa vastaajista oli toimihenkilöitä (36,7 %). Vastaajien joukossa oli vähiten opiskelijoita (2,8 %). Kuviossa 6 on esitetty ammattiaseman jakautuminen.



Kuvio 5. Koulutus. (n=289)



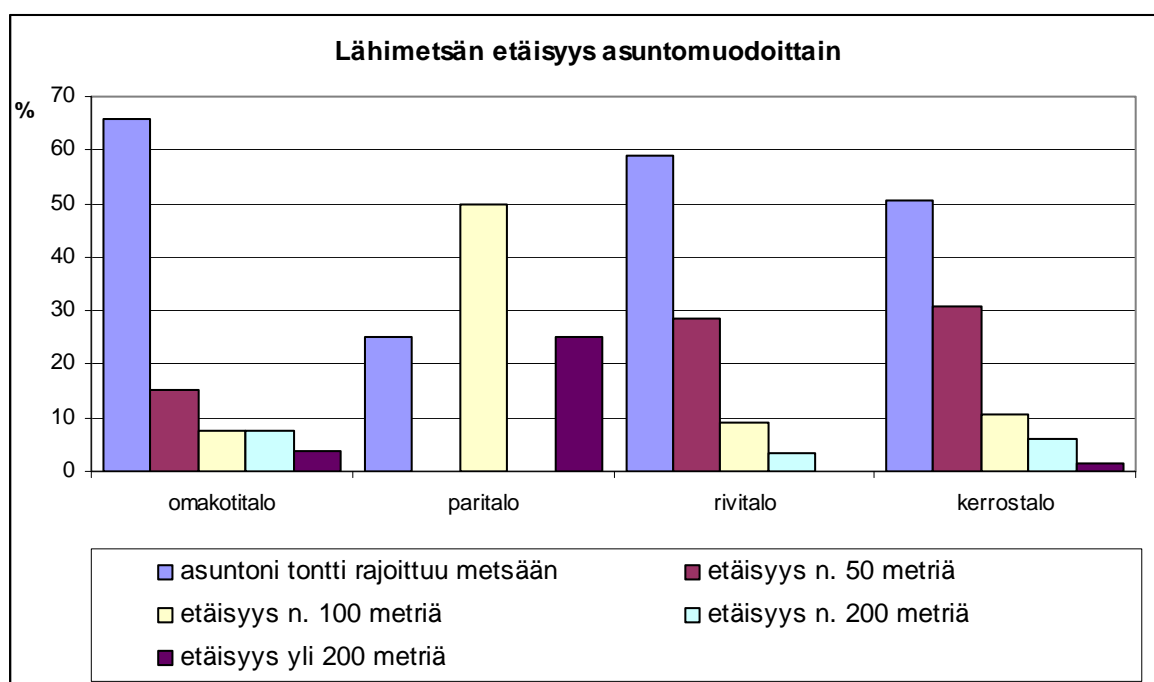
Kuvio 6. Ammattiasema. (n=289)

3.2 Asuinalueen lähimetsät

Kyselyn toisessa osassa vastaajilta kyseltiin lähimetsien etäisyyttä asunnosta, maisemaa, ulkoilukertoja lähimetsässä sekä mikä on tärkeää siellä ulkoillessa ja mihin tarkoitukseen lähimetsä soveltuu ja mitkä ovat lähimetsän arvoja. Tämän osan kysymyksistä osa oli vapaaehtoisia, jokaiseen näistä saatiin vastaus lähes kaikilta kyselyyn osallistuneilta.

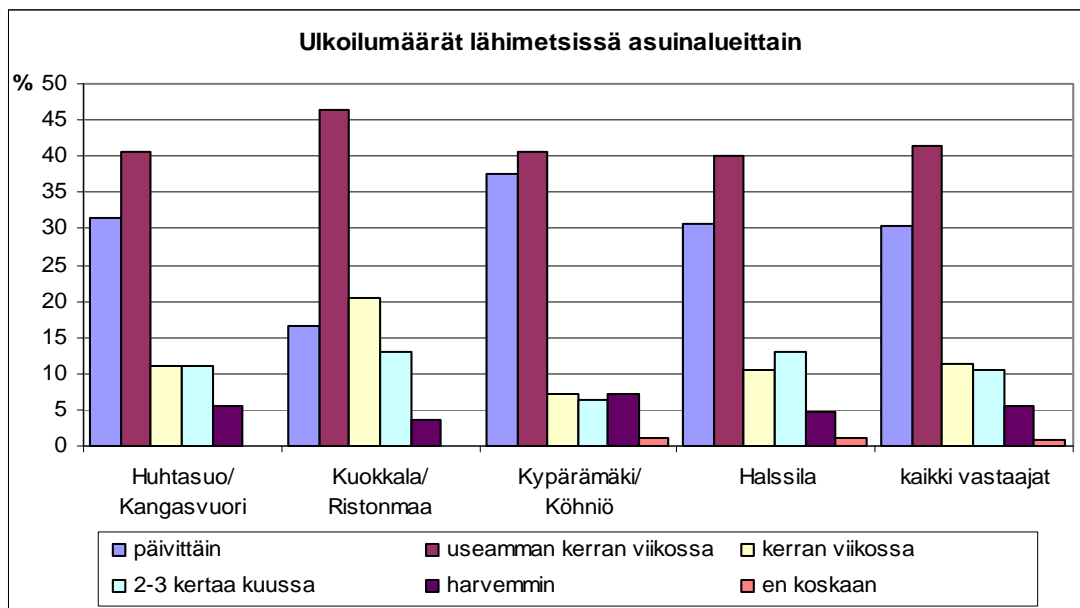
3.2.1 Lähimetsän etäisyys ja kuinka usein ulkoilee siellä

Pääosalla vastaajista lähimetsä alkoi tontin reunasta (59,9 %). Vain 2,4 prosentilla vastaajista oli matkaa lähimetsään yli 200 metriä. Kuviossa 7 on esitetty etäisyys asuntomuodoittain. Vastauksissa ei löytynyt eroja eri asuinalueiden kesken.



Kuvio 7. Lähimetsän etäisyys asunnosta. (n=289)

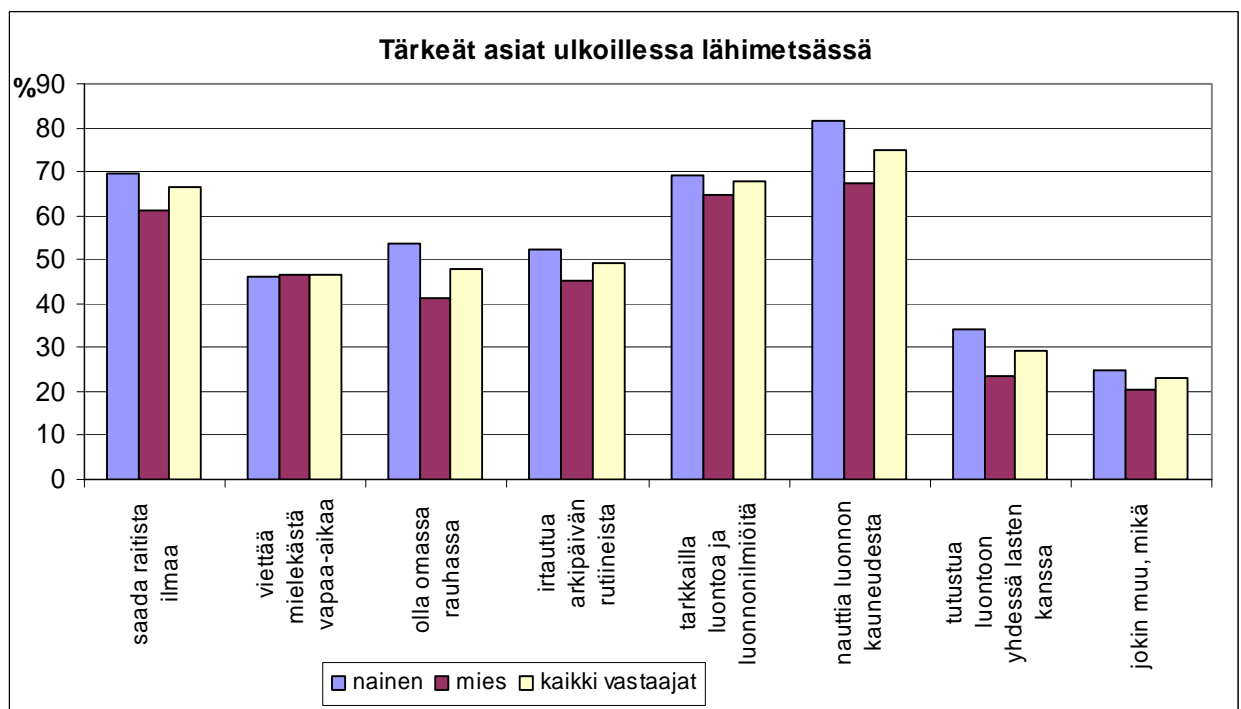
Suurin osa vastaajista (41,5 %) ulkoili lähimetsässään useamman kerran viikossa. Päivittäin asuinalueensa metsissä ulkoili 30,4 %. Vastaajista kaksi ilmoitti, ettei ulkoile lähimetsässä koskaan, nämä vastaukset tulivat Kypärämäki/Köhniö ja Halssila asuinalueilta. Asuinalueiden kesken oli pieniä eroja. Eniten päivittäin lähimetsissä ulkoilevia (37,5 %) oli Kypärämäki/Köhniö alueella. Vähiten päivittäisiä ulkoilijoita (16,7 %) oli Kuokkala/Ristonmaa asuinalueella. Samalta alueelta löytyi myös paljon enemmän kerran viikossa (20,4 %) lähimetsissä ulkoilevia henkilöitä kuin muilta alueilta. Kuviossa 8 on esitetty ulkoilumäärien jakautuminen asuinalueittain.



Kuvio 8. Ulkoilumäärät lähimetsissä asuinalueiden mukaan. (n=289)

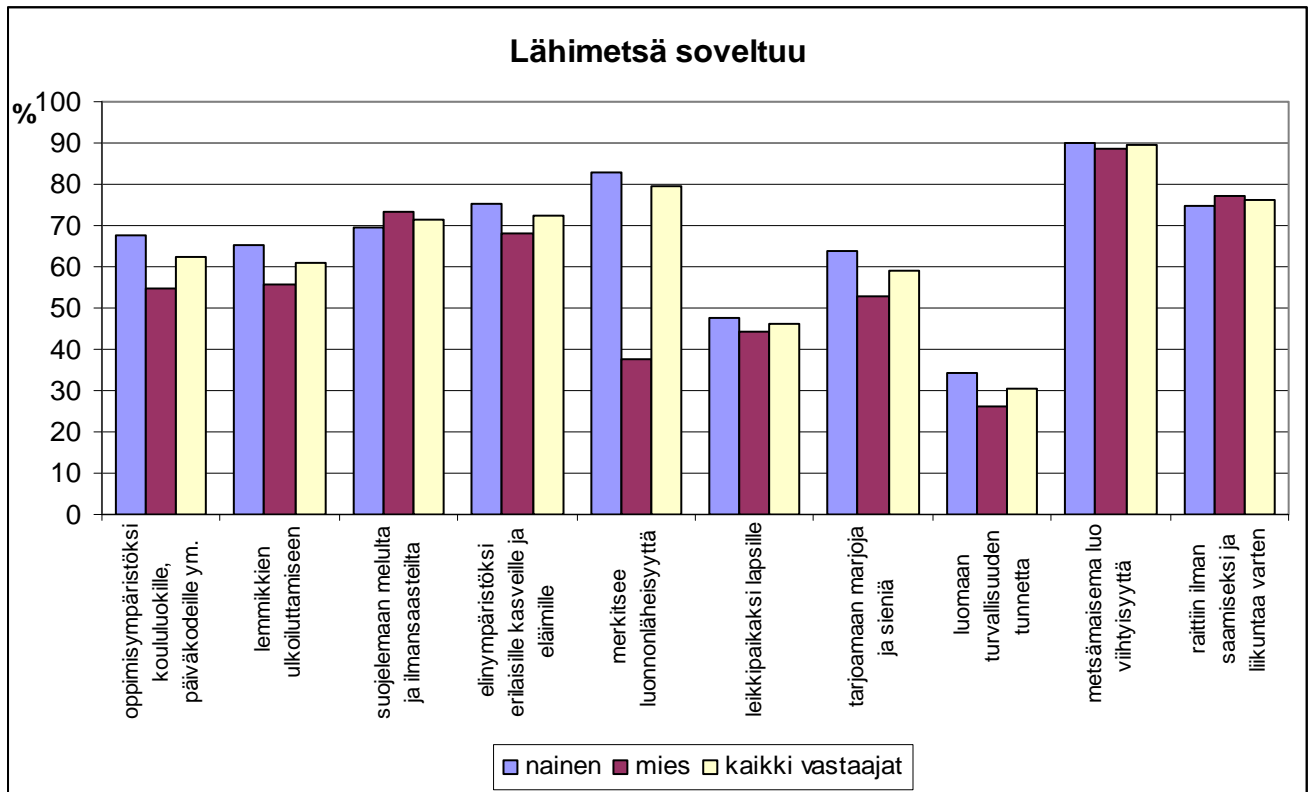
3.2.2 Tärkeät asiat ulkoillessa lähimetsässä ja mihin tarkoitukseen lähimetsä soveltuu

Asukkailta kyseltiin mikä on tärkeää ulkoillessa lähimetsässä. Vastaajilla oli mahdollisuus ruksata useampikin vaihtoehto. Valmiiksi annettujen vaihtoehtojen lisäksi oli kohta, jossa sai lisätä oman vaihtoehkonsa. Kolmeksi tärkeimmäksi tekijäksi kaikkien vastaajien joukossa nousivat nauttia luonnon kauneudesta (75,1 %), tarkkailla luontoa ja luonnon ilmiöitä (67,8 %) sekä saada raitista ilmaa (66,4 %). Jokin muu kohtaan vastasi 66 henkilöä ja yleisimmät vastaukset olivat koiran ulkoilutus, lenkkeily/kuntoilu ja marjastus. Eroa vastauksissa ei syntynyt eri tekijöiden (ikä, koulutus, ammatti, asuinalue jne.) kesken. Kysymykseen vastaaminen oli vapaaehtoista, kuitenkin jokainen vastaaja oli vastannut myös tähän. Kuviossa 9 on esitetty tulosten jakautuminen sukupuolen mukaan.



Kuvio 9. Tärkeät asiat ulkoillessa lähimetsässä. (n=289)

Mihin tarkoitukseen lähimetsä soveltuu – kysymykseen oli mahdollisuus valita useampiakin vaihtoehtoja. Eniten vastauksia sai kohta metsämaisema luovihtyisyyttä (89,6 %). Vähiten lähimetsä soveltui luomaan turvallisuuden tunnetta (30,6 %). Kysymykseen jätti vastaamatta yksi henkilö. Eroa vastauksissa ei syntynyt eri tekijöiden (koulutus, ammatti, asuinalue jne.) kesken. Kuviossa 10 on esitelty tulokset sukupuolen mukaan.



Kuvio 10. Lähimetsä soveltuu. (n=288)

3.2.3 Lähimetsän arvot

Metsä saa niin monta arvoa kuin on vastaajaakin. Lähimetsän arvoa on vaikea mitata rahassa. Arvon käsite on moninainen. Tämän vuoksi päätettiin asukkailta kysyä mitä metsä merkitsee heille. Kysymys oli vapaaehtoinen ja siihen vastasi 256 henkilöä ja vastaamatta jätti 30 henkeä. Vastaukset löytyvät kokonaisuudessaan liitteestä 3.

Metsä merkitsee jokaiselle jotakin, eikä kenenkään vastausta tule vähätellä, kauneus kun on katsojan silmissä. Vastausprosentin suuruus tässä kysymyksessä 89 %,

osoittaa kuinka tärkeitä metsät ovat heille. Seuraavaksi on poimittu muutama vastaus:

"13. Metsä on yksi osa suomalaisuutta ja siksi mielestäni metsiä tulee hoitaa. Eri vuodenajat näkyvät metsissämme ja on ilo tarkkailla ja tutkia metsää ja nähdä vuodenajan vaihtelut. Metsä antaa paikan rauhoittua kaikelta maailman melskeeltä, sielu saa levätä. Kun metsistä pidetään huolta taataan suomalaisen puun saanti. Linnuilla on hyvät pesimäalueet."

"19. rauhaa, hyötyä, suojaa"

"33. pysyvyys, arvokkuus, kunnioitus"

"55. kauneus, luonnon suojeleminen, yksityisyys, mielenrauha"

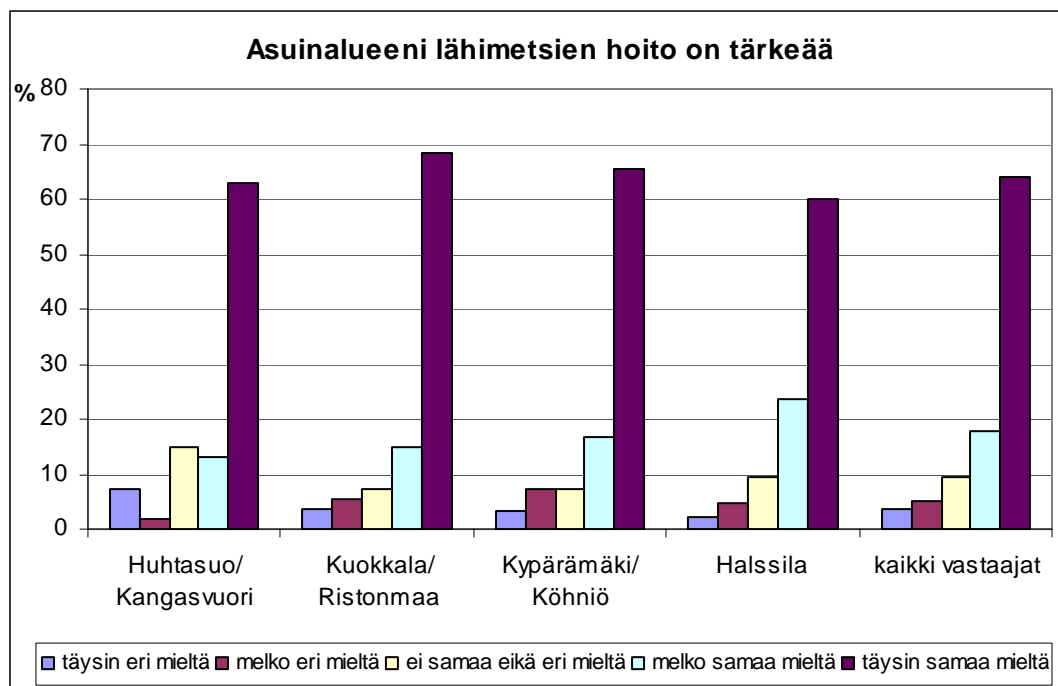
"70. Suomalaisuutta, maanläheisyyttä ja puhtautta"

3.3 Lähimetsien hoito ja nykytila

Kyselyn kolmannessa osiossa selvitettiin asukkaiden mielipiteitä lähimetsien hoidon tärkeydestä, määrästä ja sopivasta hoitovälistä. Lisäksi haluttiin tietää, minkälaisessa kunnossa lähimetsät ovat asukkaiden mielestä, sekä kuinka tärkeitä lähimetsät ja viheralueet ovat asuinalueelle ja asumisviihtyvyydelle. Tämän osion kysymykset olivat pakollisia.

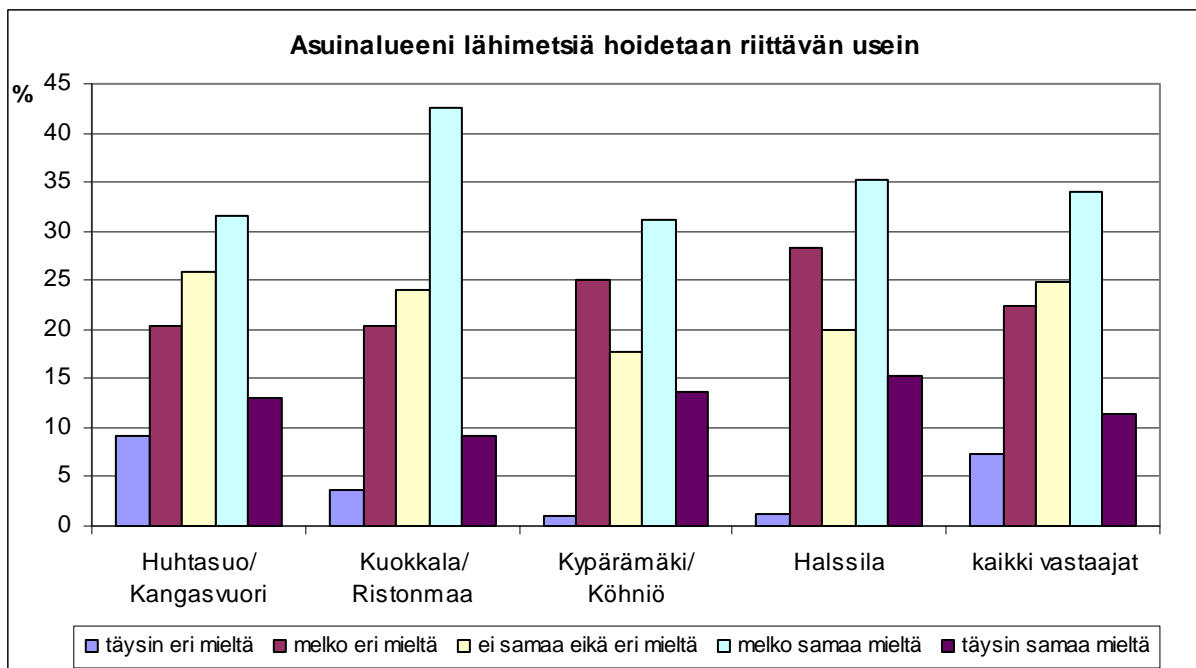
3.3.1 Lähimetsien hoidon tärkeys ja määrä sekä sopiva väli hoitotöille

Lähimetsien hoidon tärkeyttä ja määrää selvittävässä kysymyksessä, oli viisi kohtaa ja ne oli asetettu väittämiksi. Ensimmäinen väittämä kuului seuraavasti: Asuinalueeni lähimetsien hoito on tärkeää. Vastaajista 81,6 % oli väittämän kanssa täysin tai melko samaa mieltä. Täysin tai melko eri mieltä oli 9 % vastaajista. Eroa vastauksissa ei löytynyt eri tekijöiden (koulutus, ammatti jne.) väliltä. Vähiten tärkeänä lähimetsien hoitoa pitivät Huhtasuo/Kangasvuori alueen asukkaat (täysin tai melko samaa mieltä 75,9 %). Kuviossa 11 on esitetty vastaukset asuinalueittain.



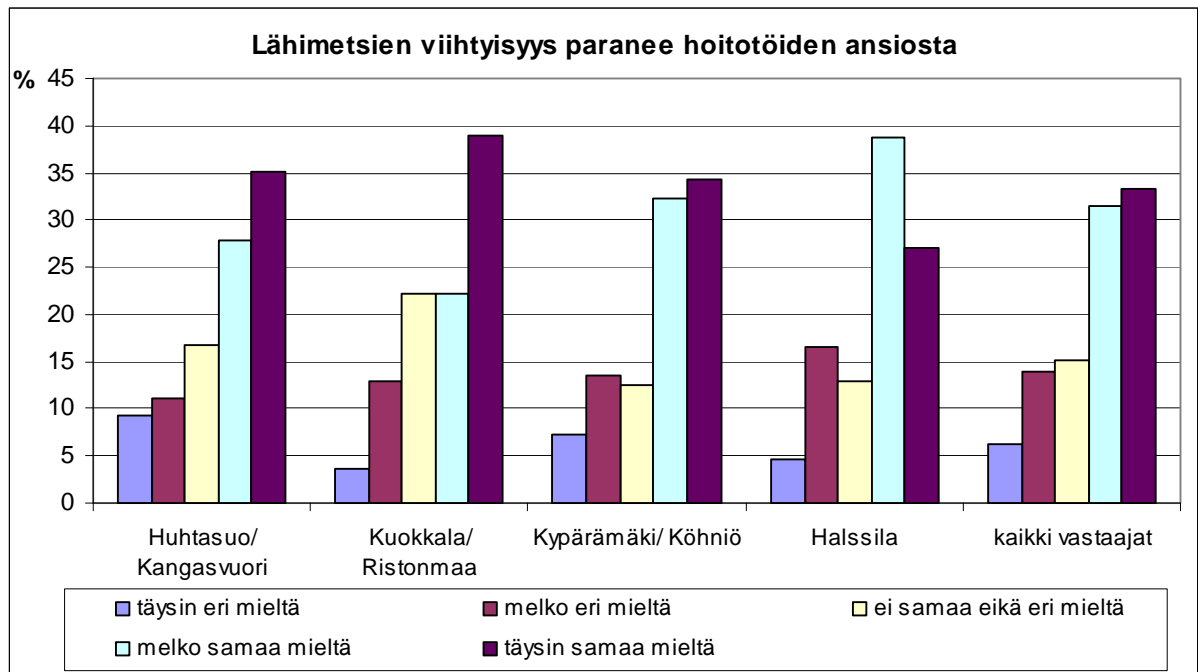
Kuvio 11. Asuinalueeni lähimetsien hoito on tärkeää. (n=289)

Toisen väittämän 'Asuinalueeni lähimetsiä hoidetaan riittävän usein', kanssa täysin tai melko samaa mieltä oli 45,3 % henkilöistä. Täysin tai melko eri mieltä oli 20 % vastanneista. Eroja eri tekijöiden kesken ei löytynyt. Asuinalueita verrattaessa, Kuokkala/Ristonmaa alueen asukkaista yli puolet (51,9 %) olivat melko tai täysin samaa mieltä väittämän kanssa. Alueella oli tehty hoitotoita 2008–2009 välisenä aikana. Muilta osin eri asuinalueiden vastaukset olivat samoilla linjoilla verrattuna kaikkiin vastauksiin. Kuviossa 12 on esitetty eri asuinalueiden ja kaikkien vastaajien mielipiteet väittämään: Asuinalueeni lähimetsiä hoidetaan riittävän usein.



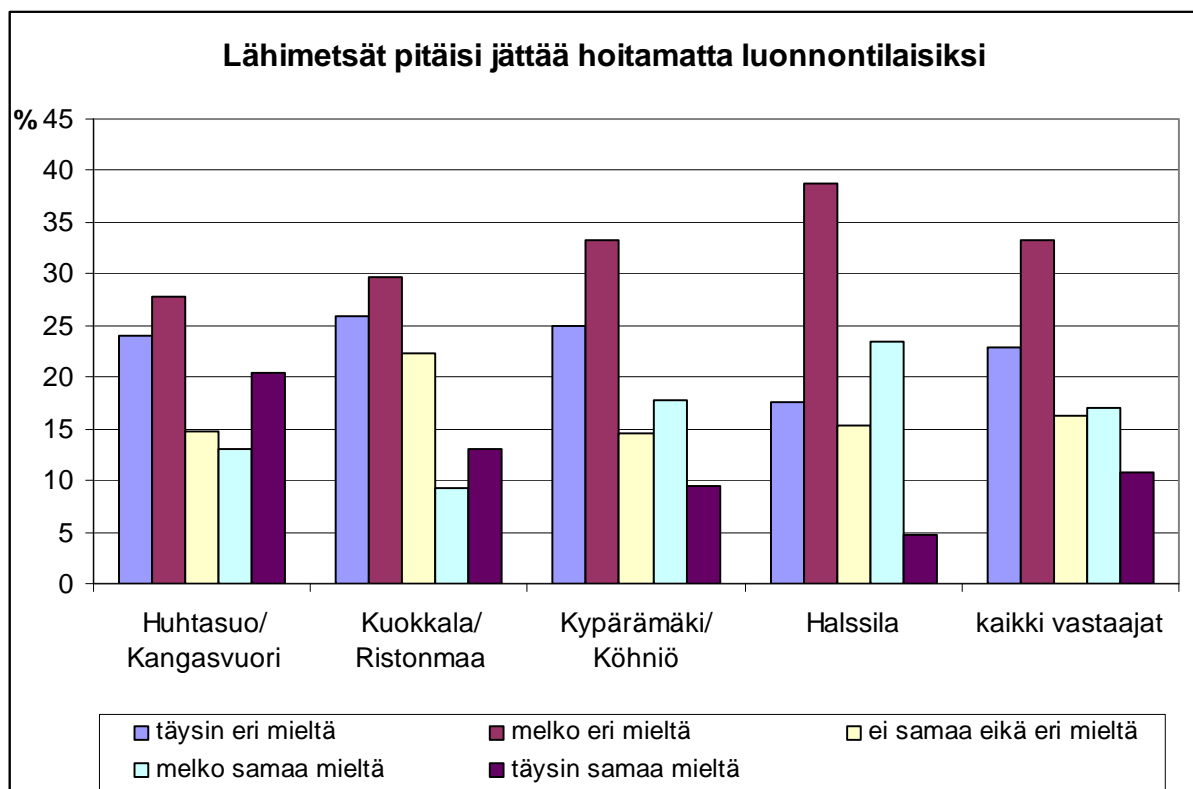
Kuvio 12. Asuinalueeni lähimetsiä hoidetaan riittävän usein. (n=289)

Kolmannen väittämän 'Lähimetsien viihtyisyys paranee hoitotöiden ansiosta', kanssa oli täysin tai melko samaa mieltä 64,7 % vastaajista. Täysin tai melko eri mieltä oli 20,1 % vastanneista. Eroja vastauksissa löytyi asumisaikojen väliltä. Alueellaan 11–20 vuotta asuneista noin 30 % oli täysin tai melko eri mieltä väittämän kanssa. He kokivat, ettei viihtyisyys parane hoitotöiden seurauksena. Väittämän kanssa täysin tai melko samaa mieltä olivat 31–40 ja yli 40 vuotta alueilla asuneet. Näistä vastaajista jopa 80 % oli sitä mieltä, että viihtyisyys paranee hoitotöiden myötä. Asuinalueiden vastauksien väliltä löytyi myös eroja. Ne asuinalueet, joilla ei vielä ole tehty hoitotyötä (Kypärämäki/Köhniö, 66,7 % ja Halssila 65,9 %), olivat enemmän väittämän kanssa täysin tai melko samaa mieltä, kuin niiden alueiden asukkaat, joilla hoitotyöt on jo tehty. Kuviossa 13 on esitetty vastausten jakautuminen asuinalueittain.



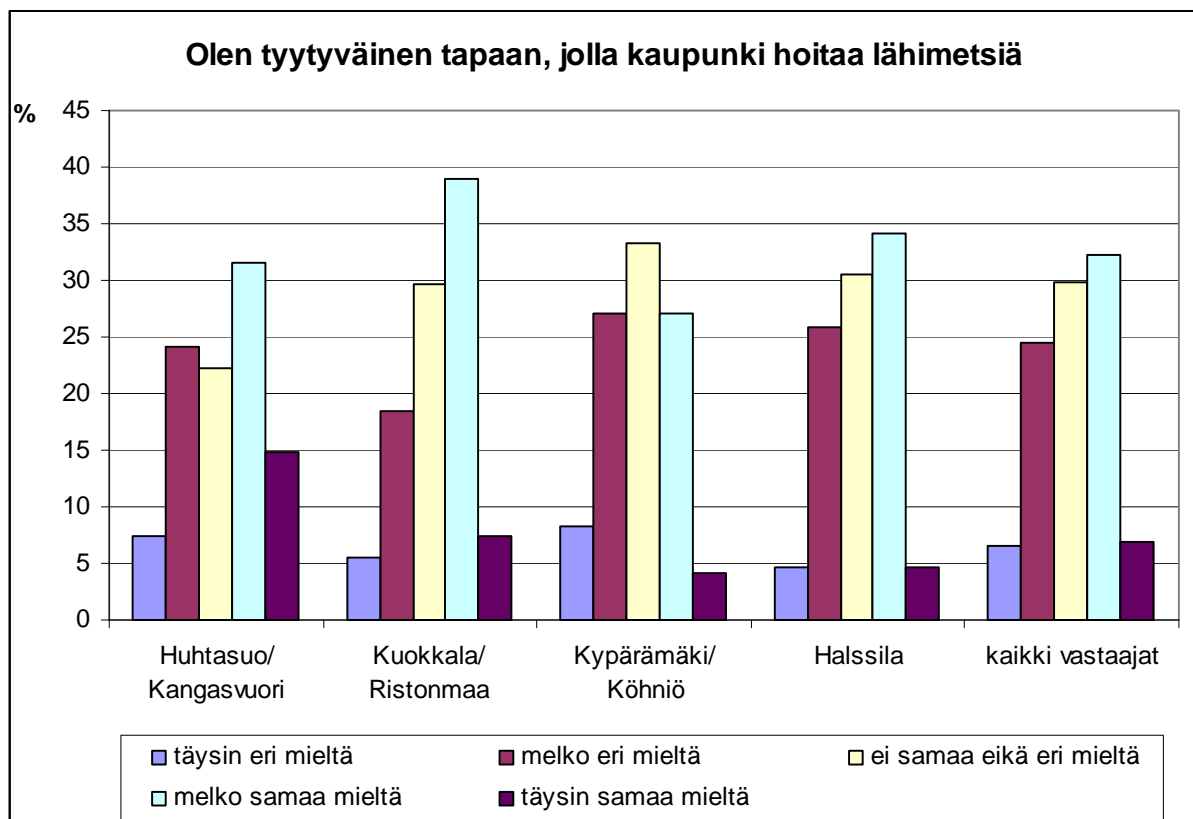
Kuvio 13. Lähimetsien viihtyisyys paranee hoitotöiden ansiosta. (n=289)

Neljännän väittämän 'Lähimetsät pitäisi jättää hoitamatta luonnontilaisiksi', kanssa täysin tai melko samaa mieltä oli vastanneista 27,7 %. Täysin tai melko eri mieltä oli 56,1 % vastanneista. Eroja vastauksista löytyi asumisaikojen väliltä. Asuinalueellaan 21–30, 31–40 ja yli 40 vuotta asuneet olivat suurimmilta osin täysin tai melko eri mieltä (75 %, 67,5 %, 71,4 %) väittämän kanssa. He kokivat, ettei lähimetsiä pitäisi jättää hoitamatta luonnontilaisiksi. Asuinajakseen 0-10 tai 11–20 vuotta ilmoittaneista vastaajista oli täysin tai melko eri mieltä väittämän kanssa 46,2 % (0-10 vuotta) ja 42,2 % (11–20 vuotta). He ovat siis suostuvaisempia jättämään lähimetsät luonnontilaisiksi ja vaille hoitoa. Huhtasuo/Kangasvuori alueen asukkaat (33,3 %) olivat enemmän väittämän kanssa täysin tai melko samaa mieltä kuin muiden asuinalueiden asukkaat. Väittämän kanssa eniten täysin tai melko eri mieltä olivat Kypärämäki/Kölniö alueen asukkaat (58,3 %). Kuviossa 14 on esitetty vastausten jakautuminen asuinalueittain.

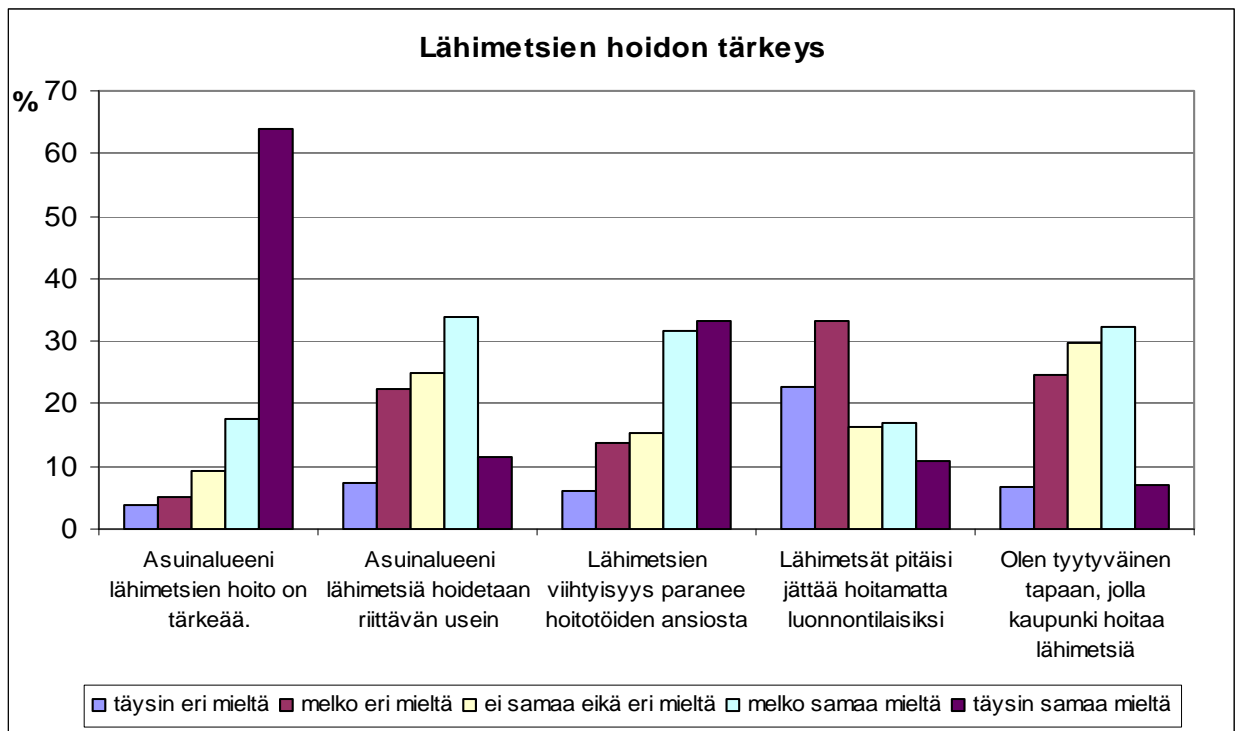


Kuvio 14. Lähimetsät pitäisi jättää hoitamatta luonnontilaisiksi. (n=289)

Viidennen väittämän 'Olen tyytyväinen tapaan, jolla kaupunki hoitaa lähimetsiään', kanssa oli täysin tai melko samaa mieltä 39,1 % vastaajista. Täysin tai melko eri mieltä oli 31,1 % vastanneista. Eroja vastauksista löytyi asuinalueiden kesken. Vähiten tyytyväisiä kaupungin lähimetsien hoitoon olivat Kypärämäki/Köhniö alueen asukkaat. Heistä 35,4 % oli väittämän kanssa täysin tai melko eri mieltä. Asuinalueiden Huhtasuo/Kangasvuori ja Kuokkala/Ristonmaa asukkaat olivat tyytyväisimpiä kaupungin tapaan hoitaa lähimetsiään, molempien alueiden asukkaista oli 46,3 % täysin tai melko samaa mieltä väittämän kanssa. Lisäksi asuinajan perusteella löytyi vastauksista eroja. Yli 40 vuotta alueilla asuneet olivat vähiten tyytyväisiä, 47,6 % oli väittämän kanssa täysin tai melko eri mieltä. Tyytyväisimpiä asukkaita olivat alueilla 31–40 vuotta asuneet, heistä 47,5 % oli väittämän kanssa täysin tai melko samaa mieltä. Kuviossa 15 on esitetty viidennen väittämän vastaukset asuinalueittain. Kuviossa 16 on esitetty kaikkien viiden väittämän tulokset.

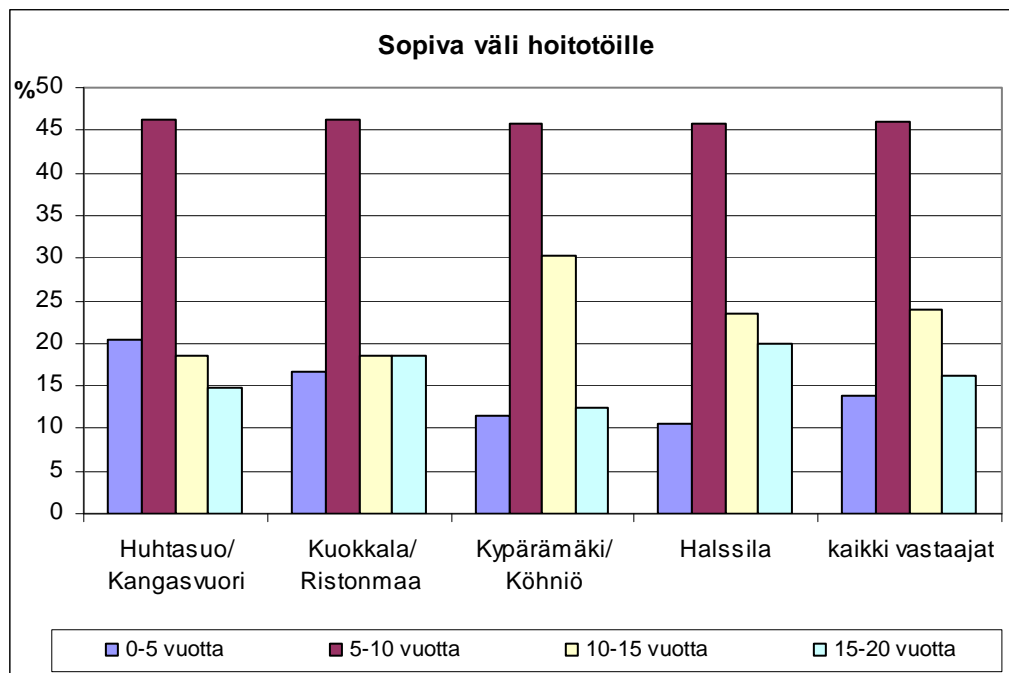


Kuvio 15. Olen tyytyväinen tapaan, jolla kaupunki hoitaa lähimetsiä. (n=289)



Kuvio 16. Lähimetsien hoidon tärkeys. (n=289)

Asukkaiden mielestä sopiva väli lähimetsien hoitotöille olisi 5–10 vuotta, kaikista vastaajista 46 % oli tätä mieltä. Toiseksi eniten sai ääniä 10–15 vuoden hoitoväli, 23,9 %. Vähiten ääniä saivat 0-5 vuotta (13,8 %) ja 15–20 vuotta (16,3 %). Eroja eri tekijöiden väliltä ei löytynyt, jokaisen eri vaihtoehdon (ikä, asuinmuoto, asumisaika, koulutus jne.) vastaukset olivat samoilla kannoilla hoitotöiden riittäville väleille. Pienenä poikkeuksena vastauksissa oli huomio, että Kypärämäki/Köhniö alueella oli enemmän hoitoväliksi 10–15 vuotta ehdottaneita kuin muilla asuinalueilla. Kuviossa 17 on esitetty tulokset asuinalueittain.



Kuvio 17. Sopiva väli hoitotöille. (n=289)

3.3.2 Lähimetsän tila tällä hetkellä

Kyselyyn valittujen asuinalueiden asukkaista suurin osa piti lähimetsiään turvallisena (42,2 %), viihtyisänä (38,8 %) ja helppokulkuisena (31,1 %). Tämän kysymyksen vastauksia vertailtiin eri asuinalueiden kesken. Huhtasuo/Kangasvuori alueella on tehty lähimetsien hoitotöitä vuosina 2006–2007. Kuokkala/Ristonmaa alueella hoitotyöt suoritettiin vuosina 2008–2009. Kypärämäki/Köhniö ja Halssila alueille hoitotyöt ovat tulossa vuosien 2010 ja 2011 aikana.

Lähimetsiään valoisimpana pitävät Kuokkala/Ristonmaa alueen asukkaat, 33,3 %. Saman alueen asukkaat ovat myös vähiten sitä mieltä, että lähimetsä olisi synkkä. Kypärämäki/Köhniö alueen asukkaat kokevat lähimetsänsä synkimmiksi verrattuna muihin asuinalueisiin, 12,5 %. Turvallisimpana lähimetsiään pitävät Huhtasuo/Kangasvuori alueella asuvat, 48,1 %. Samalta alueelta tuli myös enemmän vastauksia, että lähimetsä olisi vaarallinen, 7,4 %. Vähiten vaarallisia lähimetsiä on Halssilan alueella, 1,2 %. Viihtyisimpänä ja epämiellyttävämpänä lähimetsiään pitävät Huhtasuo/Kangasvuori alueen asukkaat, viihtyisä se on 46,3 % ja epämiellyttävä 11,1 % mielestä. Vähiten epämiellyttäväksi lähimetsänsä kokevat Halssilan alueen asukkaat, 1,2 %. Tiheimpiä metsiä on Kypärämäki/Köhniö alueella, asukkaista 20,8 % kokee metsän olevan enemmän tiheä kuin avara. Avarimpina lähimetsiään pitävät Kuokkala/Ristonmaa alueen asukkaat, 40,7 %. Saman alueen lähimetsät ovat asukkaiden mielestä myös vähiten tiheitä. Vaikeakulkuisimpina asuinalueen metsiä pitävät Kypärämäki/Köhniö alueen asukkaat, 11,5 %. Helppokulkuisimmat lähimetsät ovat Kuokkala/Ristonmaa asuinalueella, 40,7 %. Huhtasuo/Kangasvuori alueella on siisteimmät metsät, 25,9 %. Epäsiisteimmiksi lähimetsänsä kokevat Kypärämäki/Köhniö alueen asukkaat, 12,5 %. Alla olevissa taulukoissa 1-6 on esitetty tulokset asuinalueittain.

Taulukko 1. Synkkä vai valoisa, asuinalueittain.

Huhtasuo/Kangasvuori	synkkä	5,6	7,4	20,4	38,9	27,8	valoisa
Kuokkala/Ristonmaa	synkkä	0	9,3	14,8	42,6	33,3	valoisa
Kypärämäki/Köhniö	synkkä	12,5	14,6	32,3	26	14,6	valoisa
Halssila	synkkä	2,4	18,8	32,9	25,9	20	valoisa
Kaikki	synkkä	5,9	13,5	27	31,5	22,1	valoisa

Taulukko 2. Vaarallinen vai turvallinen, asuinalueittain.

Huhtasuo/Kangasvuori	vaarallinen	7,4	7,4	0	37	48,1	turvallinen
Kuokkala/Ristonmaa	vaarallinen	1,9	3,7	20,4	40,7	33,3	turvallinen
Kypärämäki/Köhniö	vaarallinen	7,3	6,3	20,8	25	40,6	turvallinen
Halssila	vaarallinen	1,2	2,4	15,3	35,3	45,9	turvallinen
Kaikki	vaarallinen	4,5	4,8	15,2	33,2	42,2	turvallinen

Taulukko 3. Epämiellyttävä vai viihtyisä, asuinalueittain.

Huhtasuo/Kangasvuori	epämiellyttävä	11,1	16,7	3,7	22,2	46,3	viihtyisä
Kuokkala/Ristonmaa	epämiellyttävä	3,7	7,4	22,2	33,3	33,3	viihtyisä
Kypärämäki/Köhniö	epämiellyttävä	6,3	9,4	18,8	28,1	37,5	viihtyisä
Halssila	epämiellyttävä	1,2	0	18,8	41,2	38,8	viihtyisä
Kaikki	epämiellyttävä	5,2	7,6	16,6	31,8	38,8	viihtyisä

Taulukko 4. Tiheä vai avara, asuinalueittain.

Huhtasuo/Kangasvuori	tiheä	7,4	14,8	31,5	29,6	16,7	avara
Kuokkala/Ristonmaa	tiheä	0	9,3	18,5	44,4	27,8	avara
Kypärämäki/Köhniö	tiheä	20,8	20,8	30,2	17,7	10,4	avara
Halssila	tiheä	3,5	23,5	24,7	29,4	18,8	avara
Kaikki	tiheä	9,3	18,3	26,6	28,4	17,3	avara

Taulukko 5. Vaikeakulkuinen vai helppokulkuinen, asuinalueittain.

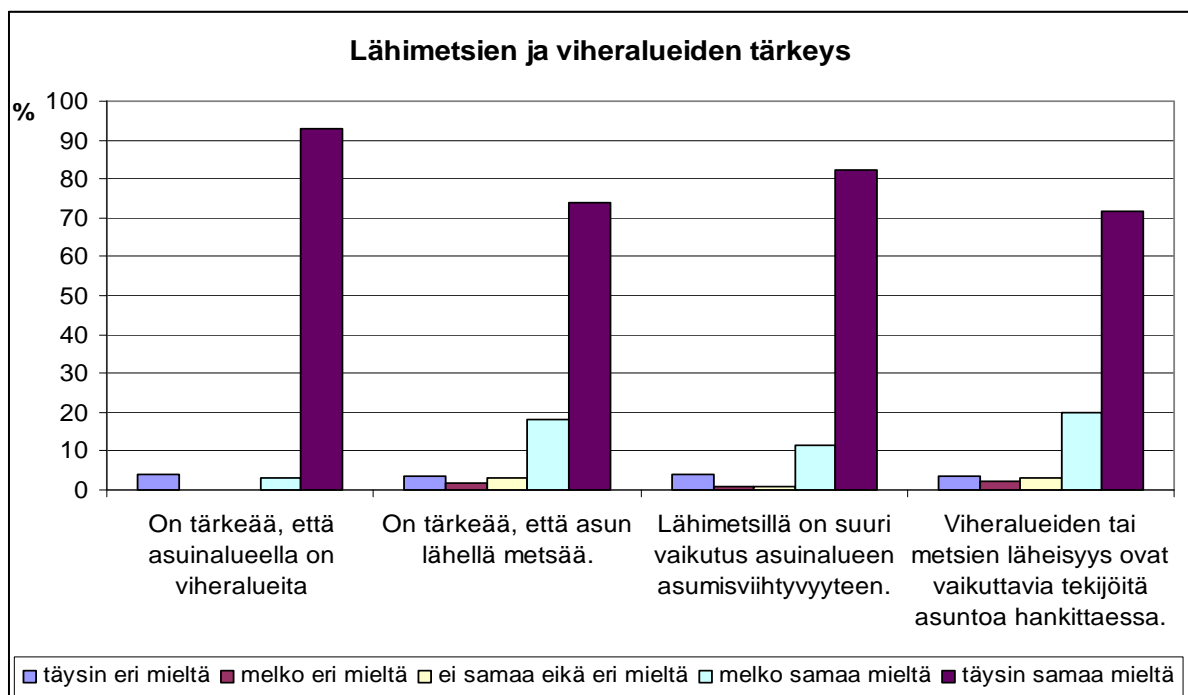
Huhtasuo/Kangasvuori	vaikeakulkuinen	7,4	13	11,1	35,2	33,3	helppokulkuinen
Kuokkala/Ristonmaa	vaikeakulkuinen	1,9	5,6	13	38,9	40,7	helppokulkuinen
Kypärämäki/Köhniö	vaikeakulkuinen	11,5	19,8	25	18,8	25	helppokulkuinen
Halssila	vaikeakulkuinen	1,2	14,4	27,1	27,1	30,6	helppokulkuinen
Kaikki	vaikeakulkuinen	5,9	14,2	20,8	28	31,1	helppokulkuinen

Taulukko 6. Epäsiisti vai siisti, asuinalueittain.

Huhtasuo/Kangasvuori	epäsiisti	13	9,3	18,5	33,3	25,9	siisti
Kuokkala/Ristonmaa	epäsiisti	1,9	11,1	29,6	44,4	13	siisti
Kypärämäki/Köhniö	epäsiisti	12,5	14,6	31,3	18,8	22,9	siisti
Halssila	epäsiisti	3,5	11,8	15,3	44,7	24,7	siisti
Kaikki	epäsiisti	8	12,1	23,9	33,9	22,1	siisti

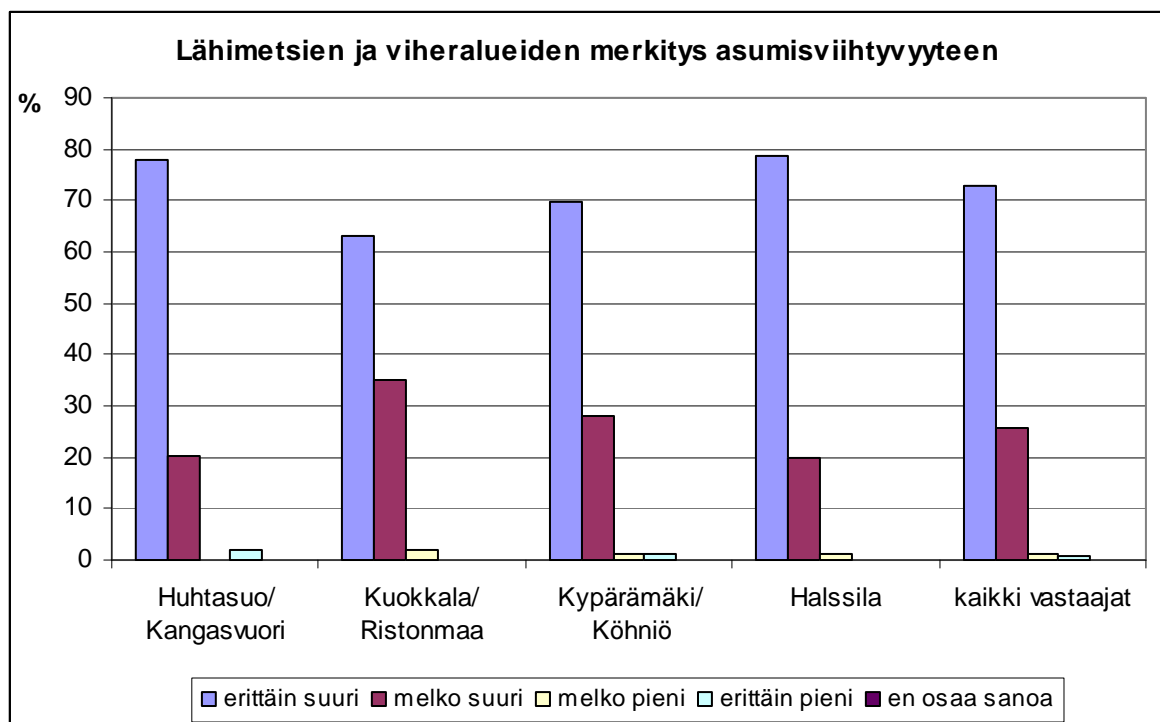
3.3.3 Lähimetsien ja viheralueiden tärkeys ja merkitys asumisviihtyvyyteen

Lähimetsien ja viheralueiden tärkeyttä selvittävään kysymykseen oli aseteltu neljä väittämää. Vastajat olivat olleet hyvin yksimielisiä vastauksissa. Vastaajista 92,7 % oli täysin samaa mieltä väittämän 'On tärkeää, että asuinalueella on viheralueita' kanssa. Vastaajista 4,2 % oli täysin eri mieltä väittämän kanssa. Toisen väittämän 'On tärkeää, että asun lähellä metsää', kanssa täysin samaa mieltä oli 73,7 %. Täysin eri mieltä oli 3,5 %. Kolmannen väittämän 'Lähimetsillä on suuri vaikutus asuinalueen asumisviihtyvyyteen', kanssa täysin samaa mieltä oli 82,4 % vastanneista. Täysin eri mieltä väittämästä oli 4,2 %. Neljännen väittämän 'Viheralueiden ja metsien läheisyys ovat vaikuttavia tekijöitä asuntoa hankittaessa', kanssa täysin samaa mieltä oli 74,6 % vastaajista. Täysin eri mieltä oli 3,5 %. Eroja vastauksissa eri tekijöiden väliltä ei löytynyt. Kuviossa 18 on esitelty väittämien vastaustulokset.



Kuvio 18. Lähimetsien ja viheralueiden tärkeys. (n=289)

Kysymykseen: Mikä merkitys lähimetsillä ja viheralueilla on omaan asumisviihtyvyyteenne, vastanneet olivat melko yksimielisiä. Jopa 72,7 % vastaajista piti lähimetsien ja viheralueiden merkitystä omaan asumisviihtyvyyteen erittäin suurena. Melko suurena tekijänä sitä piti 25,6 % vastanneista. Eroja eri tekijöiden kesken ei vastauksista löytynyt. Asuinalueista pienin prosenttiosuus merkitykselle erittäin suuri oli Kuokkala/Ristonmaalla (63 %). Suurin prosenttiosuus merkitykselle erittäin suuri oli Halssilan asuinalueella (78,8 %). Kuviossa 19 on esitetty tulokset asuinalueittain.



Kuvio 19. Lähimetsien ja viheralueiden merkitys asumisviihtyvyyteen. (n=289)

3.4 Lähimetsien arvo

Kyselyn viimeisessä osiossa selvitettiin lähimetsien hoitotöiden vaikutusta arvon nousuun asuinalueella ja asuinkiinteistöissä. Osiossa kyseltiin myös mitä mieltä asukkaat ovat metsätoimiston tavasta ilmoittaa tulevista hoitotöistä ja mistä tietoa haluttaisiin saada. Lopuksi oli vielä mahdollista kommentoida kyselyä ja lähettää terveisiä metsätoimistolle.

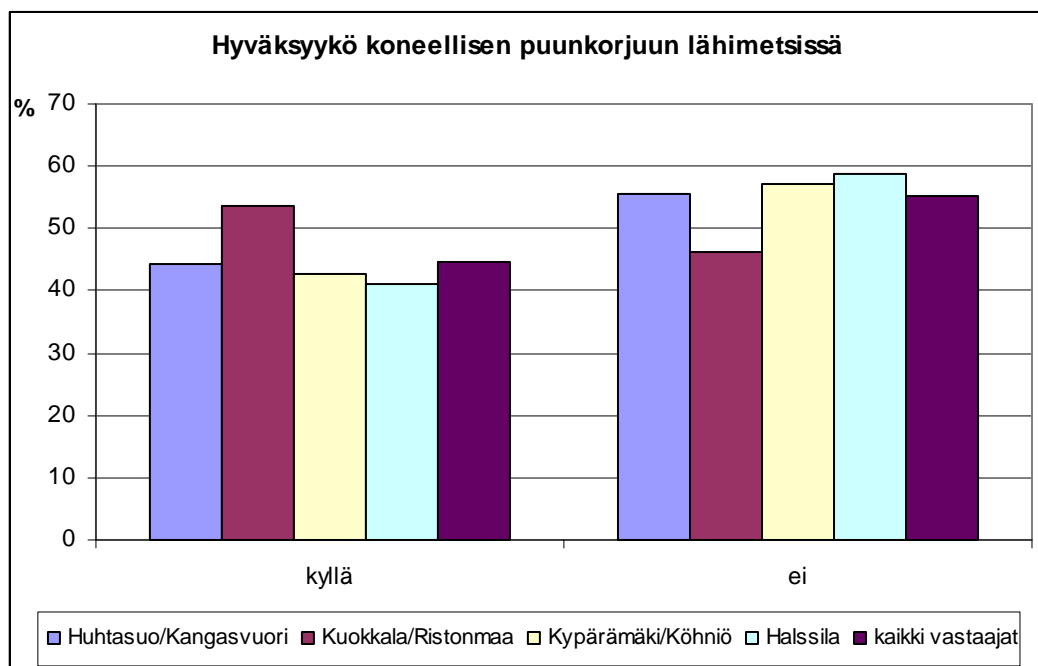
3.4.1 Lähimetsien hoitotöiden vaikutus asuinalueeseen ja asuinkiinteistöihin

Kysymyksessä oli kaksi kohtaa, molempiin pyydettiin vastaamaan prosenteissa. A kohtaan vastasi 210 ja B kohtaan 200 henkilöä. Ensimmäisessä kohdassa (A) kysyttiin sitä, kokeeko asukas, että asuinalueen arvo nousi/nousee lähimetsien hoitotöiden seurauksena. Luvut vaihtelivat -50 % – 100 % välillä. Kaikkien vastausten mediaaniksi tuli 15. Asuinalueittain mediaanit olivat samat, paitsi Huhtasuo/Kangasvuori alueen mediaaniksi tuli 20.

Toisessa kohdassa (B) kysyttiin kokeeko asukas, että asuinalueen arvo nousi/nousee lähimetsien hoitotöiden seurauksena. Luvut vaihtelivat -50 % – 100 % välillä. Vastausten mediaaniksi tuli 10. Asuinalueiden mediaanit olivat samat (10).

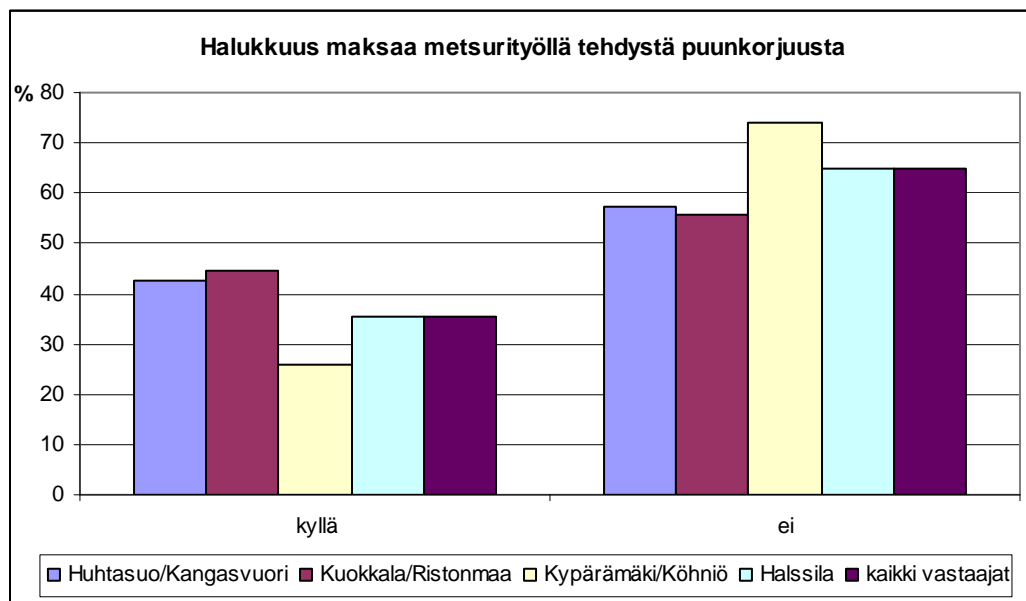
3.4.2 Lähimetsien hoidon kustannukset

Lähimetsien hoitotöissä suurimmat kustannukset muodostuvat hakkuuseen käytetystä metsurityövoimasta ja jälkisiivouksesta. Asukkailta kyseltiin hyväksyvätkö he koneellisen puunkorjuun lähimetsissä. Heistä 55,4 % ei halua koneita asuinalueensa metsiin. Eroja vastauksissa löytyi sukupuolten kesken, miehistä yli puolet (51,1 %) hyväksyisi koneellisen puunkorjuun lähimetsissä. Naisista vain 39,2 % hyväksyisi koneet lähimetsään. Koulutus taustan perusteella ei suuria eroja ollut muiden vastauksissa, kuin vain ammattikoulun käyneiden. Näistä jopa 60,5 % hyväksyy koneellisen puunkorjuun lähimetsissä. Kuokkala/Ristonmaa alueen asukkaista yli puolet (53,7 %) hyväksyisi koneellisen puunkorjuun. Muiden asuinalueiden asukkaista yli puolet ei hyväksy koneellista puunkorjuuta. Kuviossa 20 on esitetty tulokset asuinalueittain.



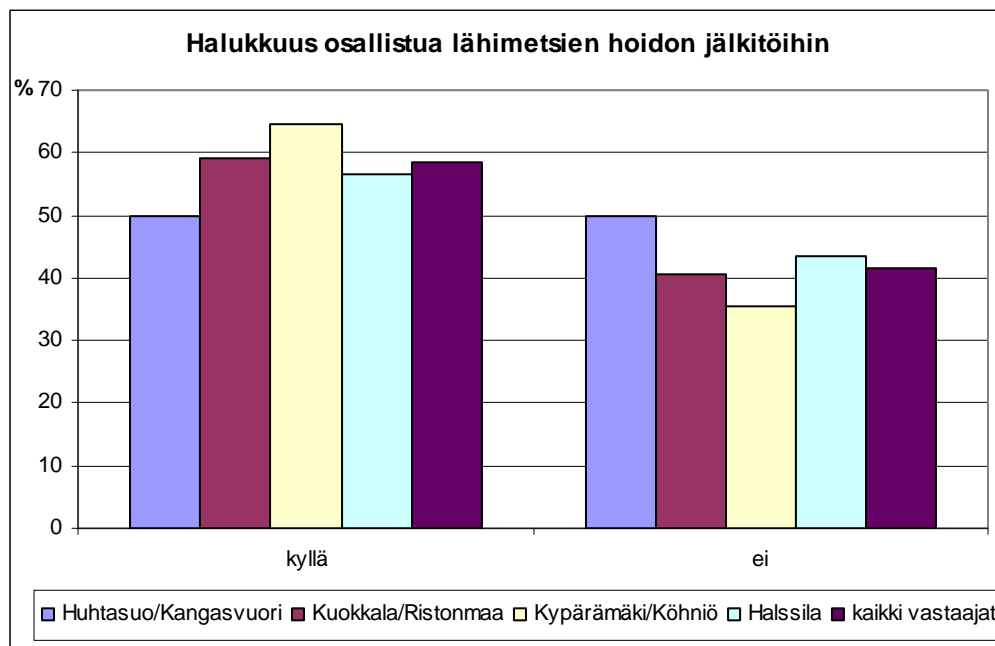
Kuvio 20. Hyväksyykö koneellisen puunkorjuun lähimetsissä. (n=289)

Tämän jälkeen esitettiin kysymys siitä, että olisivatko asukkaat valmiita maksamaan metsurityönä tehdystä puunkorjuusta. Vastaajista 64,7 % ei ole valmis maksamaan metsurityöstä. Kuokkala/Ristonmaa asuinalueen asukkaat ovat suostuvaisimpia (42,6 %) maksamaan metsurityöllä tehdystä puunkorjuusta. Kaikista eniten vastaan on Kypärämäki/Kölniö alueen asukkaat, heistä 74 % ei ole halukkaita maksamaan metsurityöstä. Kuviossa 21 on esitetty vastaukset halukkuudelle maksaa metsurityöllä tehtävästä puunkorjuusta asuinalueittain.



Kuvio 21. Halukkuus maksaa metsurityöllä tehdystä puunkorjuusta. (n=289)

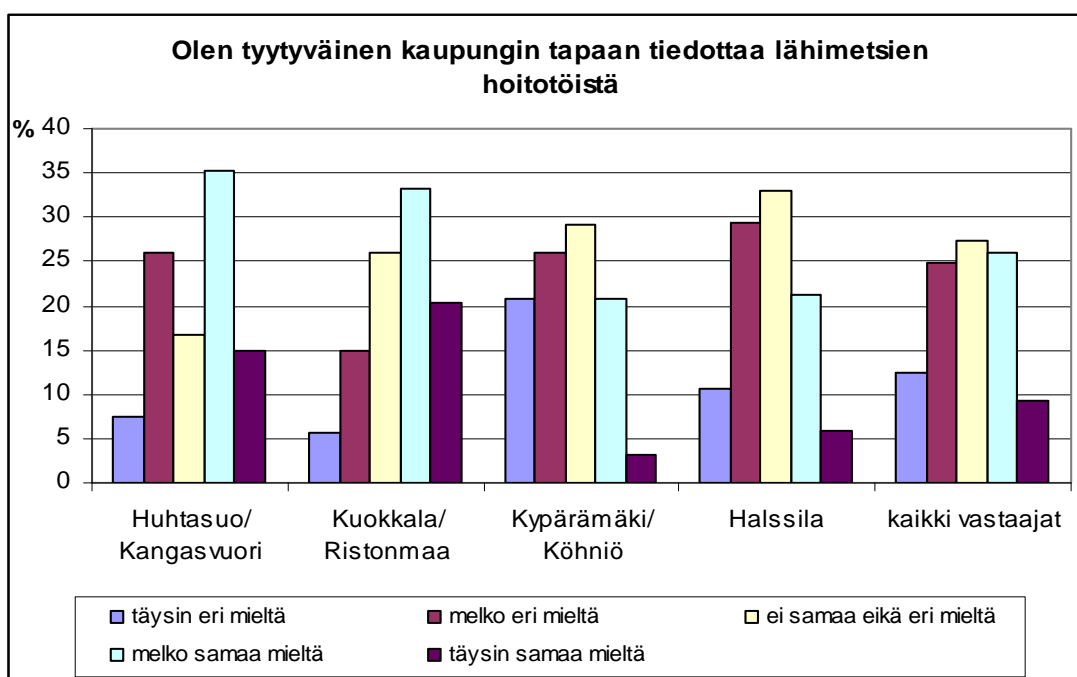
Lopuksi kysyttiin asukkaiden halua osallistua lähimetsän hoidon jälkitöihin. Jopa 58,5 % vastanneista olisi halukas ottamaan osaa jälkisiivoukseen. Asuinalueista innokkaimpia osallistumaan lähimetsien hoidon jälkitöihin ovat Kypärämäki/Köhniö (64,6 %) ja Kuokkala/Ristonmaa (59,3 %). Kuviossa 22 on esitetty vastaukset halukkuuteen osallistua lähimetsän hoidon jälkitöihin asuinalueittain.



Kuvio 22. Halukkuus osallistua lähimetsien hoidon jälkitöihin. (n=289)

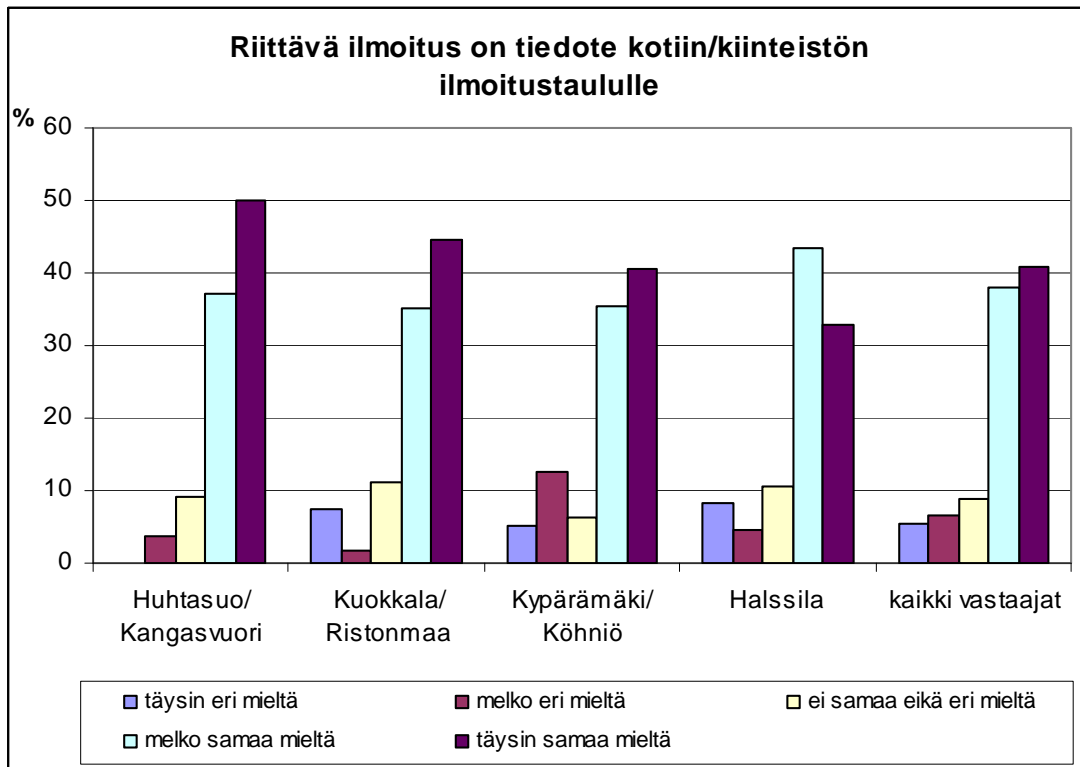
3.4.3 Lähimetsien hoitotöistä tiedottaminen

Kysymyksessä lähimetsien hoitotöistä ilmoittaminen oli kaksi kohtaa. Ensimmäisen kohdan väittämän 'Olen tyytyväinen kaupungin tapaan tiedottaa lähimetsien hoitotöistä.' kanssa täysin samaa tai melko samaa mieltä oli 35,3 % vastaajista. Täysin eri tai melko eri mieltä oli 37,4 % vastanneista. Asuinalueista tyytyväisempiä nykyiseen tiedotukseen olivat Huhtasuo/Kangasvuori (täysin tai melko samaa mieltä 50 %) ja Kuokkala/Ristonmaa (täysin tai melko samaa mieltä 53,7 %), joille hoitotyöt on jo suoritettu. Vähemmän tyytyväisiä olivat Kypärämäki/Kölniö ja Halssila asuinalueen asukkaat, näistä täysin tai melko samaa mieltä väittämän kanssa oli 24–27 % vastanneista. Kuviossa 23 on esitetty ensimmäisen väittämän tulokset asuinalueittain.



Kuvio 23. Olen tyytyväinen kaupungin tapaan tiedottaa lähimetsien hoitotöistä. (n=289)

Toisen väittämän 'Riittävä ilmoitus aloitettavista hoitotöistä on kotiin jaettava/kiinteistön ilmoitustaululle laitettava tiedote.' kanssa täysin tai melko samaa mieltä oli 78,9 % vastaajista. Alueen Huhtasuo/Kangasvuori asukkaista 87,9 % oli täysin tai melko samaa mieltä väittämän kanssa, kun muiden asuinalueiden asukkaiden vastaukset olivat samoilla linjoilla verrattaessa kaikkiin vastauksiin. Kuviossa 24 on esitetty toisen väittämän tulokset asuinalueittain.



Kuvio 24. Riittävä ilmoitus on tiedote kotiin/kiinteistön ilmoitustaululle (n=289)

Tiedotukseen liittyi myös vapaaehtoinen kysymys siitä, mitä muuta kautta asukas haluaisi saada tietoa lähimetsien hoitotöistä. Vastanneista 56,7 % (164 kpl) halusi antaa mielipiteensä asiasta. Vastaajista 12 ilmoitti olevansa tyytyväinen nykyiseen käytäntöön.

Yleisin ehdotus (74 kpl) oli ilmoitus sanomalehdessä ja paikallisissa ilmaisjakelulehdissä. Asukkaat haluaisivat saada tiedon tarpeeksi ajoissa ja riittävän usein. Lehdissä voisi olla ilmoitus tai pieni juttu, jossa selviäisi tarkat ajankohdat ja kohteet sekä tehtävät työt. Toivomuksena oli myös esitetty, että tulevista hoitotöistä ilmoitettaisiin jo vuotta aikaisemmin.

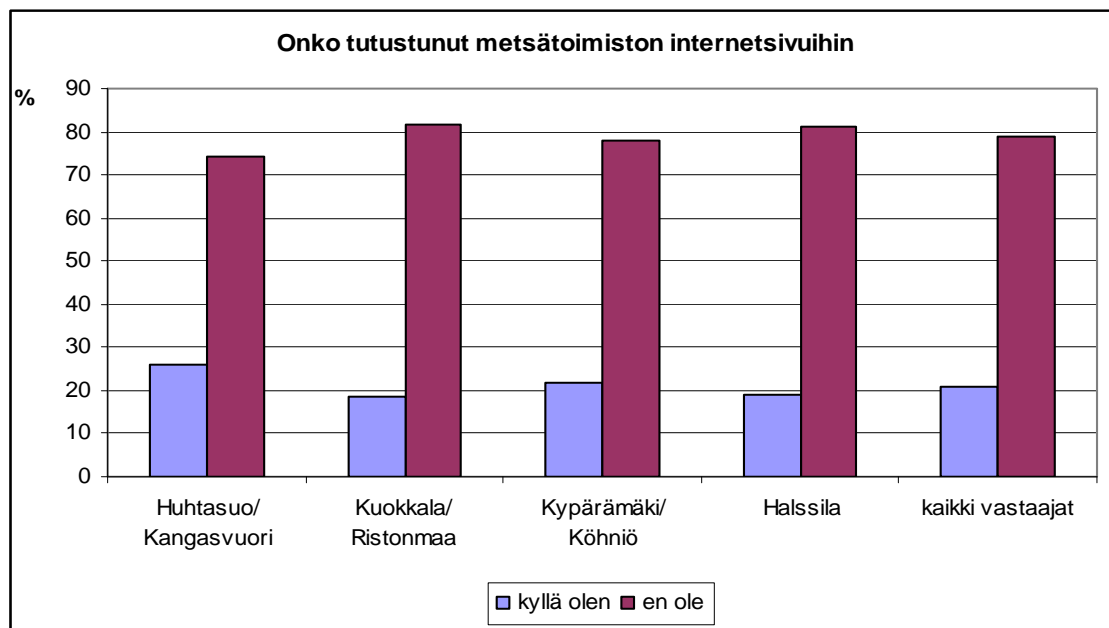
Usean mielestä internet olisi hyvä tiedotusväylä. Kaupungin internetsivuilta tieto tulisi löytää helposti, sillä tällä hetkellä metsätoimiston sivut ovat vaikeasti löydettävissä. Kommenteista löytyi myös ehdotus, että kaupungin metsillä voisi olla oma Facebook-tili. ”140. Löysin vahingossa internetiin tehdyn aikataulusovelluksen, joka on ihan hyvä. Sellaisista pitäisi saada tietoa. Eli tiedotteet, jotka 'tipahtavat' postiluukusta pitäisi saada ns. informatiivisemmaksi.”

Moni ehdotti myös sähköpostia tiedon jakelukanavaksi. Vastaus numero 52. antaa hyvän ehdotuksen tiedotusväyläksi. ”52. Kaupunki saisi perustaa esim. Kuukausittaiset uutiskirjeet eri alueille tai eri asioille, joita kaupunkilaiset voisivat tilata sähköpostiinsa”

Lisäksi ehdoteltiin, että asuinalueille tietoa voisi myös levittää asukasyhdistyksen avulla. Moni oli sitä mieltä, että asukkaille tulisi järjestää keskustelu-/tiedotustilaisuus ennen hoitotöiden aloittamista. Siten selviäisi useat aiheeseen liittyvät ja esiin nousevat kysymykset. ”9. asukkaille järjestettävissä keskustelu/tiedotustilaisuuksissa”

Tietoa haluttaisiin saada myös asuinalueilla sijaitsevilta ilmoitustauluilta. Ilmoitus voisi olla näkyvässä esimerkiksi lähikaupan tai kirjaston ilmoitustaululla. ”40. Alueen kirjastosta, kaupan ilmoitustaululta, metsäpolkujen ja metsän vieressä sijaitsevien kevyenliikenteen väylien varrelta.”

Vastaajista 21,1 % on tutustunut kaupungin metsätoimiston internetsivuihin. Suurin osa vastanneista ei ollut (78,9 %) tutustunut sivuihin, mutta on käynyt sivuja vilkuilemassa kyselyn innoittamana. Eroja vastauksissa ei eri tekijöiden kesken ollut. Eniten metsätoimiston internetsivuihin oli tutustunut alueen Huhtasuo/Kangasvuori asukkaat, 25,9 %. Vähiten sivuihin tutustuneita oli Kuokkala/Ristonmaa alueen asukkaissa, 81,5 %. Kuviossa 25 on esitetty vastausten jakautuminen asuinalueittain.



Kuvio 25. Onko tutustunut metsätoimiston internetsivuihin. (n=289)

3.4.4 Sana on vapaa

Varsinaisten kysymysten jälkeen oli vastaajilla mahdollisuus kommentoida vapaasti kyselyä ja lähettää terveisiä metsätoimistolle. Vastaajista 64,4 % antoi palautetta (kaikki annetut kommentit Liite 4). Pääosin kommentit olivat ystävällisessä sävyssä kirjoitettuja. Kommentit sisälsivät sekä kehuja että moitteita. Asiattomia kommentteja, joita oli vain yksi, ei voinut julkaista.

Useimmat kertoivat, ettei lähimetsiä saa raivata liikaa. Lähimetsä kun on paikka, jossa saa ladata akkuja, joka antaa energiaa ja jossa hermo lepää. ”23. *En ymmärrä miksi kaikkia myös virkistyskäytössä olevia metsiä tulee hoitaa kuten talousmetsiä. Vanha metsä kaupungissa olisi upeaa!*” Asukkaat vaikuttivat tyytyväisiltä tämän hetkiseen lähimetsäänsä ja toivoivat, että siivoamisella ne sellaisena pysyisivät. ”28. *Älkää ihmeessä pilatko liialla hakkaamisella metsiämme. Siivota niitä toki aina voi.*”

Osa vastanneista kiitteli metsätoimistoa hyvin tehdystä työstä ja kehui kyselyn aihetta. Joidenkin mielestä kyselyn saaminen osoitti, että lähimetsiä hoidetaan. ”116. *Kiitos mielenkiintoisesta kyselystä! Kysymykset olivat myös selkeitä ja niihin oli helppo vastata. Metsä on minulle todella tärkeä paikkana ja näköalana, juureni kun ovat maalla. Kun valitsin uutta asuinalueita, yksi tärkeimmistä valintakriteereistäni oli että ikkunoistani näkyy metsää. Nyt olen todella tyytyväinen näköalaani ja ympäristööni asuessani täällä Kangaslammen rantamilla metsikön ympäröimänä. Ja pari-kolme vuotta sitten tehtyihin metsänhoitotöihin olen myös tyytyväinen. Kiitokset ja terveiset myös työn suorittaneille metsureille! Omat veljeni ovat aikoinaan toimineet metsureina, joten tunnen metsurin ammatin hyvin läheltä ja arvostan heidän työtään suuresti. Kiitos ja hyvää kesänjatkoa!*”

Moni kertoi, ettei oikein tiedä mitä lähimetsällä tai lähimetsien hoitotöillä tarkoitetaan. Usea oli myös sitä mieltä, että kaupunki hoitaa lähimetsiään kuten talousmetsiä. Lisäksi kommentteista ilmeni, etteivät asukkaat tiedä kaupungin metsätoimistosta tarpeeksi tai tiedä mistä aiheesta löytyisi tietoa. ”14. *En edes tiennyt metsätoimistosta mitään. Lehtijuttu lähimetsistä voisi parantaa ihmisten tietoisuutta*”

4 TULOSTEN TARKASTELU

Kyselyn vastausprosentti oli 28,9 %. Kysymyksiä oli yhteensä 23, joista kuuteen oli vapaaehtoista vastata (kysymykset: 10, 11, 12, 28, 21, 23). Vastajilla oli mahdollisuus vastata omin sanoin neljään eri kohtaan (kysymykset: 10, 12, 21, 23). Ilmeisesti monet pitivät tästä mahdollisuudesta, sillä näihin kohtiin saatiin runsaasti vastauksia. Tällaisilla kysymysten asettelumuodoilla saadaan luotettavaa tietoa asukkaiden näkemyksistä ja mielipiteistä. Korkeat vastausprosentit edellä oleviin kysymyksiin kertovat siitä kuinka tärkeästä asiasta on kyse.

Lähimetsät luovat viihtyisyyttä ympäristöönsä, ne ovat tärkeitä ulkoilupaikkoja, niiden avulla kaupunkilainen pääsee tarkkailemaan luonnon ihmeellisyyksiä eikä näin ollen vieraannu luonnosta. Asuinalueiden lähimetsät ovat vastaajilla aivan lähietäisyydellä ja näin ollen helposti käytettävissä. Tonteista 59,9 % rajoittuu metsään ja 22,5 % etäisyys on noin 50 metriä. Pienellä etäisyydellä on vaikutusta ulkoilumääriin lähimetsissä, asukkaista 71,9 % ulkoilee asuinalueensa metsissä päivittäin tai useamman kerran viikossa. Lähimetsät tarjoavat mahdollisuuden nauttia luonnon kauneudesta (75,1 %) ja tarkkailla luontoa ja sen ilmiöitä (67,8 %). Lähimetsä soveltuu luomaan viihtyisyyttä (89,6 %) asuinalueelle ja merkitsee kaupunkiympäristössä luonnonläheisyyttä (79,5 %). Metsät saavat monia arvoja kun asukkaille annetaan mahdollisuus kuvailuun. Annettujen kommenttien perusteella, 257 kappaletta (88,9 %), metsät ovat hyvin tärkeitä ja merkityksellisiä kaupunkilaisille. Metsien arvosta annetut kommentit löytyvät liitteestä 3.

Asukkaat olivat yhtä mieltä siitä, että lähimetsien hoitaminen on tärkeää, 81,6 %. Vastausten perusteella yli puolet on sitä mieltä, että lähimetsiä ei kuitenkaan hoideta riittävän usein. Ainoastaan 45,3 % vastanneista on tyytyväisiä hoidon määrään. Kuokkala/Ristonmaa alueen asukkaista 51,9 % on sitä mieltä, että lähimetsiä hoidetaan riittävän usein, alueelle tosin on tehty hoitotöitä vuosien 2008–2009 välisenä aikana. Vaikka kommenttien perusteella sai sen kuvan, että asukkaat ovat hieman hoitotöitä vastaan, kuitenkin 67,4 % on sitä mieltä, että viihtyisyys paranee hoitotöiden ansiosta. Asukkaat eivät myöskään halua (56,1 %), että lähimetsät jätetään hoitamatta luonnontilaisiksi. Kaupungin tapaan hoitaa lähimetsiään

tyytyväisimpiä ovat ne asuinalueet, joilla hoitotyöt on jo tehty (Huhtasuo/Kangasvuori ja Kuokkala/Ristonmaa). Asukkaiden mielestä sopiva väli hoitotöille olisi 5–10 vuotta (46 %) tai 10–15 vuotta (23,9 %). Jo hoidettujen alueiden lähimetsät ovat valoisampia, turvallisempia, viihtyisämpiä, avarampia, helppokulkuisempia ja siistimpiä kuin lähimetsien hoitotöitä odottavien asuinalueiden. Tämän perusteella voidaan sanoa, että hoitotöillä on suuri vaikutus siihen, kuinka asukkaat lähimetsänsä kokevat. Metsät ja viheralueet ovat tärkeitä tekijöitä asukkaille, niillä on myös vaikutusta asuntoa hankittaessa. Asukkaista on tärkeää, että asuinalueella on viheralueita ja kodin lähellä on metsää. Näillä tekijöillä on myös merkitystä asumisviihtyvyyden kannalta. Vastaajista 72,7 % piti lähimetsien ja viheralueiden olemassa oloa erittäin suurena tekijänä asumisviihtyvyydelle.

Asukkaiden mielestä lähimetsien hoitotöiden seurauksena asuinalueen ja -kiinteistön arvo nousee. Vastauksista suurin osa oli 0,5–100% välillä. Vastaajista löytyi myös henkilöitä, joiden mielestä arvo ei nouse vaan laskee 10–50%. Asuinalueen arvonnousuun antoi vastauksen 72,7 % ja asuin kiinteistön nousuun 69,2 %. Asukkaista yli puolet (55,4 %) ei halua koneellista puunkorjuuta tapahtuvan lähimetsissään. Vastustajista enemmistö on asuinalueilta, joilla ei ole vielä tehty lähimetsien hoitotöitä. Asukkaat eivät kuitenkaan ole halukkaita (64,7 %) maksamaan metsurityönä tehdystä puunkorjuusta. Eroja kuitenkin löytyi asuinalueiden kesken. Ne, jotka olisivat valmiita maksamaan metsurin työstä, olivat jo hoitotyöt läpikäyneiltä asuinalueilta. Asukkaat haluavat olla mukana lähimetsien hoitotöiden jälkitöissä, 58,5 %. Tämä on hyvä tietää, sillä suurin osa lähimetsien hoidon kustannuksista syntyy juuri jälkisiivouksesta ja metsurityövoiman käytöstä.

Vastaajista 35,3 % on tyytyväisiä metsätoimiston tapaan tiedottaa lähimetsien hoitotöistä. Vähemmän tyytyväisiä olivat niiden asuinalueiden asukkaat, joilla ei vielä hoitotöitä ole suoritettu. Koska tyytyväisten osuus jäi pieneksi, olisi metsätoimiston hyvä pohtia tiedottamista jatkossa. Kuitenkin yli puolet (78,9 %) oli sitä mieltä, että riittävä ilmoitus on kotia jaettava/kiinteistön ilmoitustaululle laitettava tiedote tulevista hoitotöistä, joka on nykyinen käytäntö. Ne, jotka olivat ilmoituksen riittäväyydestä eri mieltä, olivat pääasiassa asuinalueilta, joilla ei ole hoitotöitä vielä tehty. Eri tiedotusvälineiden käyttöä tulisi lisätä tulosten mukaan. Toivotuimpia väyliä ovat paikallislehdet ja kaupungin internetsivut. Asukkaat ovat hyvin innokkaita

kommentoimaan lähimetsien hoitotöitä ja yleensäkin kaupungin metsänhoitoa, joten on yllätys, että vastanneista vain 21,1 % oli tutustunut metsätoimiston internetsivuihin. Ongelmana saattaa olla se, että sivut ovat hieman vaikeasti löydettävissä. Kommenteista ilmeni hyvin se, etteivät vastaajat olleet käyneet tutkailemassa sivuja. Esimerkiksi joku halusi kyselyn ja aikaisempien kyselyiden tulokset julkisiksi ja kommentista päätellen, henkilö ei ole sivustolla vierailut, sillä metsätoimiston tekemien kyselyiden tulokset löytyvät metsätoimiston internetsivuilta.

Kun vastaajista yli puolet (64,4 %) jaksaa vielä kyselyn lopuksi antaa palautetta (kommentit Liite 4), on aiheen oltava hyvinkin tärkeä. Vastausten perusteella lähimetsien hoito kannattaa ja tyytyväisimpiä ovat niiden asuinalueiden asukkaat, joilla hoitotöitä on jo tehty. Vastauksissa näkyy kuinka tärkeästä aiheesta on kyse. Lähimetsän arvoa ei voi antaa rahassa, vaan sillä on paljon merkityksellisempää arvoa. Kaupunkilaiset tarvitsevat metsiä asuinalueilleen saadakseen luontokokemuksia ja virkistäytyäkseen. Lähimetsä on yhtä kuin asuinalue. Se on juurtunut asukkaisiin ja ympäristönsä hyvin lujasti. Sen muokkaaminen liian rajusti poistaa alueelta jotain suurta, osan alueen omaleimaisuudesta. Mutta kuinka toimia niin, että jokaisen mielipiteet ja toiveet otettaisiin huomioon?

Muutamilla nousevat niskakarvat pystyyn kun lähimetsiä siistitään. Joskus ollaan sitä mieltä, että puustoa on harvennettu liikaa. Tulos ei aina miellytä silmää ensimmäisenä keväänä/kesänä hoitotyön jälkeen, mutta muutaman vuoden päästä metsä vaikuttaa jälleen viihtyisältä. Seuraava kommentti kertoo, että vastaajien joukossa on myös niitä, jotka ymmärtävät heti hoidon jälkeisen ”keskeneräisyyden” jälkitöistä huolimatta. *”64. Metsänhoitotöiden parjaajat eivät pysty näkemään sitä, että hoitotöiden vaikutus on parhaimmillaan vasta tulevaisuudessa (3-5 vuoden päästä).”* Monella asukkaalla tuntui olevan käsitys, että lähimetsiä hoidetaan talousmetsien hoitosuosituksen mukaan. Asia ei kuitenkaan näin ole. Seuraava lainaus on kaupungin metsätoimiston internet-sivuilta: *Lähimetsiä hoidetaan asukkaiden toiveiden, metsänhoidollisen tarpeen ja asemakaavamerkinnän mukaisesta tarpeesta, huomioiden erityisesti metsän viihtyisyys-, maisema- ja suojarvot. Lähimetsille ei aseteta taloudellista tuottovaatimusta.*

(<http://www.jyvaskyla.fi/yhdyskuntatoimi/tonttiosasto/metsat/lahimetsat>).

LÄHTEET

Jalonen, R. ym. (toim.). 2006. Uusi metsäkirja. Helsinki: Gaudeamus.

Kangas, J. & Kokko, A. (toim.). 2001. Metsän eri käyttömuotojen arvottaminen ja yhteensovittaminen. Kannus: Metsäntutkimuslaitos.

Lyytikäinen, S. (toim.) 2002. Luonnon monimuotoisuus, maisema ja virkistysarvot ulkoilumetsien hoidossa: Helsingin kaupungin Nuuksion järviylängön ulkoilualueiden luonnonhoito kävijöiden arvioimana. Vantaa: Metsäntutkimuslaitos.

Niiniluoto, I. 2000. Luonnon arvo ja ihmisen vastuu. Julkaisussa: Haapala, A. & Oksanen, M. (toim.). 2000. Arvot ja luonnon arvottaminen. Helsinki: Gaudeamus. s. 55–67.

Pelkonen, J. & Tyrväinen, L. 2005. Kaupunkiviheralueiden koetut arvot ja merkitys asukkaille Länsi-Vantaalla. Helsinki: Helsingin yliopisto, metsäekologian laitos.



JYVÄSKYLÄN KAUPUNKI

Kaupunkirakennepalvelut
Tonttituotanto

8.7.2010

ASUINALUEENNE LÄHIMETSIIEN TÄRKEYTTÄ KOSKEVA KYSELY

Asuinalueellanne on tehty tai tullaan tekemään muutaman vuoden sisällä lähimetsien harvennushakkuita ja alusmetsien raivausta. Teidät on valittu vastaajien joukkoon.

Jyväskylän kaupungin metsätoimisto haluaa selvittää kuinka paljon kaupungin asukkaat arvostavat lähimetsiään. Palaute on meille tärkeää tietoa kehittäessämme toimintaamme jatkossa.

Kysely tapahtuu sähköisesti osoitteessa <http://www.jyvaskyla.fi/tontit/metsakysely>
Aikaa kyselyyn vastaamiseen menee noin 10 minuuttia. Kyselyn vastauksia ei pystytä yhdistämään yksittäisiin vastaajiin.

Toivomme teidän vastaavan **25.7.2010 mennessä**, jolloin kysely sulkeutuu.

Kyselyyn vastaamisen jälkeen siirryt yhteystietolomakkeelle, jonka täyttämällä olet mukana arvonnassa.

Vastanneiden kesken arvotaan viisi kappaletta lahjakortteja, jotka oikeuttavat **kahden hengen kesäillan risteilyyn Päijänteellä s/s Suomi laivalla**. Arvonta suoritetaan 2.8.2010. Voittajille ilmoitetaan henkilökohtaisesti.

METSÄTOIMISTO KIITTÄÄ VASTAUKSISTANNE!



Hannikaisenkatu 17
PL 233, 40101 Jyväskylä
Puhelin (014) 266 0108
Faksi (014) 266 5036
etunimi.sukunimi@jkl.fi
www.jyvaskyla.fi

Lähimetsien arvottaminen

Vastaajan tiedot

1) Sukupuoli *

- mies
 nainen

2) Ikä *

- alle 18 vuotta 18-33 vuotta 34-49 vuotta 50-65 vuotta yli 65 vuotta

3) Asumismuoto *

- omakotitalo paritalo rivitalo kerrostalo

4) Asuinalue *

- Huhtasuo/Kangasvuori
 Kuokkala/Ristonmaa
 Kypärämäki/Köhniö
 Halssila

5) Asumisaika alueella *

- 0-10 vuotta 11-20 vuotta 21-30 vuotta 31-40 vuotta yli 40 vuotta

6) Koulutus *

- perus-/kansakoulu lukio ammattikoulu opisto ammattikorkeakoulu
 korkeakoulu/yliopisto jokin muu

7) Ammattiasema *

- työntekijä toimihenkilö yrittäjä opiskelija eläkeläinen työtön jokin muu

Asuinalueenne lähimetsät

8) Kuinka kaukana asutte lähimetsästä? *

- asuntoini tontti rajoittuu metsään etäisyys n. 50 metriä etäisyys n. 100 metriä
 etäisyys n. 200 metriä etäisyys yli 200 metriä

9) Kuinka usein ulkoilette lähimetsässä? *

- päivittäin useamman kerran viikossa kerran viikossa
 2-3 kertaa kuussa harvemmin en koskaan

10) Mikä asia on teille tärkeää ulkoillessanne lähimetsässä?

Voit halutessasi valita useamman vaihtoehdon.

- saada raitista ilmaa
- viettää mielekästä vapaa-aikaa
- olla omassa rauhassa
- irtautua arkipäivän rutiineista
- tarkkailla luontoa ja luonnonilmiöitä
- nauttia luonnon kauneudesta
- tutustua luontoon yhdessä lasten kanssa
- jokin muu, mikä

11) Mihin tarkoitukseen lähimetsä mielestänne sopii?

Voit halutessasi valita useamman vaihtoehdon.

- oppimisympäristöksi koululuokille, päiväkodeille ym.
- lemmikkien ulkoiluttamiseen
- suojelemaan melulta ja ilmansaasteilta
- elinympäristöksi erilaisille kasveille ja eläimille
- merkitsee luonnonläheisyyttä
- leikkipaikaksi lapsille
- tarjoamaan marjoja ja sieniä
- luomaan turvallisuuden tunnetta
- metsämaisema luo viihtyisyyttä
- raittiin ilman saamiseksi ja liikuntaa varten

12) Metsillä on monia arvoja. Mitä metsä merkitsee teille? Listaa vähintään kolme asiaa.

Lähimetsien hoito ja nykytila

13) Lähimetsien hoidon tärkeys ja määrä *

	5=täysin eri mieltä	4=melko eri mieltä	3=ei samaa eikä eri mieltä	2=melko samaa mieltä	1=täysin samaa mieltä
Asuinalueeni lähimetsien hoito on tärkeää. *	<input type="radio"/>	<input type="radio"/>	<input type="radio"/>	<input type="radio"/>	<input type="radio"/>
Asuinalueeni lähimetsiä hoidetaan riittävän usein. *	<input type="radio"/>	<input type="radio"/>	<input type="radio"/>	<input type="radio"/>	<input type="radio"/>
Lähimetsien viihtyisyys paranee hoitotoiden ansiosta. *	<input type="radio"/>	<input type="radio"/>	<input type="radio"/>	<input type="radio"/>	<input type="radio"/>
Lähimetsät pitäisi jättää hoitamatta luonnontilaisiksi. *	<input type="radio"/>	<input type="radio"/>	<input type="radio"/>	<input type="radio"/>	<input type="radio"/>
Olen tyytyväinen tapaan, jolla kaupunki hoitaa lähimetsiä. *	<input type="radio"/>	<input type="radio"/>	<input type="radio"/>	<input type="radio"/>	<input type="radio"/>

14) Mikä olisi sopiva väli lähimetsien hoitotoille? *

0-5 vuotta 5-10 vuotta 10-15 vuotta 15-20 vuotta

15) Asuntoani lähellä oleva lähimetsä on tällä hetkellä *

synkkä *	<input type="radio"/>	<input type="radio"/>	<input type="radio"/>	<input type="radio"/>	<input type="radio"/>	valoisa
vaarallinen *	<input type="radio"/>	<input type="radio"/>	<input type="radio"/>	<input type="radio"/>	<input type="radio"/>	turvallinen
epämiellyttävä *	<input type="radio"/>	<input type="radio"/>	<input type="radio"/>	<input type="radio"/>	<input type="radio"/>	viihtyisä
tiheä *	<input type="radio"/>	<input type="radio"/>	<input type="radio"/>	<input type="radio"/>	<input type="radio"/>	avara
vaikeakulkuinen *	<input type="radio"/>	<input type="radio"/>	<input type="radio"/>	<input type="radio"/>	<input type="radio"/>	helppokulkuinen
epäsiisti *	<input type="radio"/>	<input type="radio"/>	<input type="radio"/>	<input type="radio"/>	<input type="radio"/>	siisti

16) Lähimetsien ja viheralueiden tärkeys *

	5=täysin eri mieltä	4=melko eri mieltä	3=ei samaa eikä eri mieltä	2=melko samaa mieltä	1=täysin samaa mieltä
On tärkeää, että asuinalueella on viheralueita. *	<input type="radio"/>	<input type="radio"/>	<input type="radio"/>	<input type="radio"/>	<input type="radio"/>
On tärkeää, että asun lähellä metsää. *	<input type="radio"/>	<input type="radio"/>	<input type="radio"/>	<input type="radio"/>	<input type="radio"/>
Lähimetsillä on suuri vaikutus asuinalueen asumisviihtyvyyteen. *	<input type="radio"/>	<input type="radio"/>	<input type="radio"/>	<input type="radio"/>	<input type="radio"/>
Viheralueiden tai metsien läheisyys ovat vaikuttavia tekijöitä asuntoa hankittaessa. *	<input type="radio"/>	<input type="radio"/>	<input type="radio"/>	<input type="radio"/>	<input type="radio"/>

17) Mikä merkitys lähimetsillä ja viheralueilla on omaan asumisviihtyvyyteenne? *

erittäin suuri melko suuri melko pieni erittäin pieni en osaa sanoa

Lähimetsien arvo

18) Lähimetsien hoitotöiden vaikutus asuinalueeseen ja asuinkiinteistöihin

A) Koetteko, että asuinalueenne arvo nousi/nousee lähimetsien hoitotöiden seurauksena? Jos koette, niin kuinka paljon? (antakaava vastauksenne prosentteina)

B) Koetteko, että asuinkiinteistöenne arvo nousi/nousee hoitotöiden seurauksena? Jos koette, niin kuinka paljon? (antakaava vastaus prosentteina)

19) Lähimetsien hoidon kustannukset *

Lähimetsien hoidon suurimmat kustannukset tulevat metsurityöllä tehdystä puunkaadosta ja hoidon jälkitöistä.

	kyllä	ei
Hyväksytkö koneellisen puunkorjuun lähimetsissä? *	<input type="radio"/>	<input type="radio"/>
Olisitko halukas maksamaan metsurityönä tehdystä puunkorjuusta? *	<input type="radio"/>	<input type="radio"/>
Olisitko asukkaana halukas osallistumaan lähimetsien hoidon jälkitöihin? *	<input type="radio"/>	<input type="radio"/>

20) Lähimetsien hoitotöistä tiedottaminen *

	5=täysin eri mieltä	4=melko eri mieltä	3=ei samaa eikä eri mieltä	2=melko samaa mieltä	1=täysin samaa mieltä
Olen tyytyväinen kaupungin tapaan tiedottaa lähimetsien hoidosta. *	<input type="radio"/>	<input type="radio"/>	<input type="radio"/>	<input type="radio"/>	<input type="radio"/>
Riittävä ilmoitus aloitettavista hoitotöistä on kotiin jaettava /kiinteistön ilmoitustaululle laitettava tiedote. *	<input type="radio"/>	<input type="radio"/>	<input type="radio"/>	<input type="radio"/>	<input type="radio"/>

21) Mitä muuta kautta haluaisitte saada tietoa lähimetsien hoitotöistä?

22) Oletteko tutustunut kaupungin metsätoimiston internet-sivuihin? *

kyllä olen en ole

23) Sana on vapaa! Muuta kommentoitavaa kyselystä tai terveiset metsätoimistolle?

Kiitos osallistumisesta! Vastausten lähetyksen jälkeen siirryt automaattisesti arvontalomakkeelle!

Asukkaiden arvot lähimetsille

1. Luonnon seuraaminen. virkistyskäyttö myös talvisin. marjat
2. - luonnollinen perusympäristö - tarjoaa turvallisuutta - mahdollistaa terveellisemmän elinympäristön pelkästään rakennettuun alueeseen verrattuna
3. rauhaa, pääsyä pois kaupunkimaisemasta, ulkoilumahdollisuuksia.
4. Mielekkäitä ulkoilumahdollisuuksia, rauhaa ja viihtyisyyttä kiireisen ja meluisan kaupunkiympäristön keskellä, mahdollisuutta luonnonilmiöistä ja luonnonvaroista nauttimiseen. Metsäympäristö edistää ja ylläpitää sekä mielen että kehon hyvinvointia.
5. Metsä on tärkeä siellä asuville linnuille ja muille eläimille sekä hyönteisille ja luonnolle. Kaupunkia ja asuntoja sekä ihmisiä on jo liikaa. Jos en menisi metsään koulupäivän päätteeksi alkaisin ammuskella ihmisiä. Saan metsästä rauhaa ja taikaa.
6. 1. Yksityisyyttä tiheään asutulla alueella 2. Yksinkertaista elämää. 3. Arvona vapautta.
7. raitista ilmaa, luonnonrauhaa, marjat ja sienet
8. Tuo rauhaa, peittää melua ja kaikista tärkein, se luonnossa liikkuminen
9. Puhtaus, Hiljaisuus, Rentous
10. Olen Itä-Suomesta ja ikänsä asunut lähellä luontoa. Rauhoittava vaikutus kaupunkialueella ja tuo yksityisyyttä.
11. Luonnon rauhaa, Ympäristönä viihtyisä, Mukava paikka ulkoilla.
12. raikasta ilmaa, hiljaisuutta, kauneutta
13. Metsä on yksi osa suomalaisuutta ja siksi mielestäni metsiä tulee hoitaa. Eri vuodenajat näkyvät metsissämme ja on ilo tarkkailla ja tutkia metsää ja nähdä vuodenajan vaihtelut. Metsä antaa paikan rauhoittua kaikelta maailman melskeeltä, sielu saa levätä. Kun metsistä pidetään huolta taataan suomalaisen puun saanti. Linnuilla on hyvät pesimäalueet.
14. Rauhaa, Ruokaa ja Silmäniloa.
15. Suomalaisuus, juuret, olemme osa luontoa, kauneus, rauha
16. Suojaa lähialueen aiheuttamalta melulta. On näkösuojana. Eikä lennä pallot yms. meidän pihaan.
17. Luonnonläheisyyttä, rauhallisuutta, vapaa-ajan viettomahdollisuuksia ja tärkeitä elinympäristöä eläimille ja kasvillisuudelle.

- 18.** - Metsässä rauhoittuu - Metsä on kaunis kun se on hyvin hoidettu - Me kaikki tarvitsemme metsiä
- 19.** rauhaa, hyötyä, suojaa
- 20.** luonto, ulkoilu, sienet ja marjat, eläimet, suomen metsät
- 21.** Rauhallisuutta, jatkuvuutta, vehreyttä
- 22.** puhtautta ja mahdollisuutta päästä pois asuinalueelta. Rauhallisuutta
- 23.** LUONNONRAUHA, YKSITYISYYS, SUOMEN PERUSKANTO
- 24.** Paikka jossa sielu lepää, jossa mieltä painavat asiat saa laitettua oikeisiin mittasuhteisiin ja jossa on kaunista.
- 25.** Luonto, kasvillisuus, rauha
- 26.** Hyvin hoidettu lähimetsä on silmänilo. Rauhoittaa. Kertoo ympäristön tilasta.
- 27.** Kaupunkimetsässäkin sielu lepää ja lapset ja vanhemmat oppivat ja löytävät aina uutta, mikäli metsät saavat pysyä edes jotenkuten metsäisinä. Sieniä, marjoja. Kaupungin kohinasta huolimatta ollaan lähellä hiljaisuutta ja luontoa.
- 28.** Luonnon rauhaa, levollisuutta, kauneutta ja hengähdystaukoa kaupungin humusta/rakennuksista.
- 29.** viihtyisyyttä(rauhaa) liikuntaa(lenkkeilyä, hiihtoa)
- 30.** -harjoitusmaastoa -rauhottavaa ympäristöä –suomalaisuutta
- 31.** Metsän pitää olla ensisijaisesti rikas biodiversiteetiltään, silloin se soveltuu parhaiten kasveille ja eläimille, sekä ihmiselle. Kun edellinen kohta täyttyy niin metsä tuntuu ihmisestä kauniilta ja pyhältä.
- 32.** Henkistä tasapainoa, mielenrauhaa, rauhaa ja rauhoittumista
- 33.** pysyvyys, arvokkuus, kunnioitus
- 34.** viihtyisyyttä tilantuntua luonnon kunnioitusta
- 35.** 1. Metsässä kiireinen nykyihminen pääsee rauhoittumaan ja latautumaan, siksi tarvitaan myös kaupungissa lähimetsiä. 2. Metsät ovat tärkeä luonnon monimuotoisuuden (tarjoaa monille lajille kasvu- ja elinympäristön)säilyttämisen takia. Ne ovat myös maailman "keuhkot", joiden tärkeys esim. CO2 -nieluna korostuu koko ajan. 3. Metsissä ihminen voi harrastaa luonnon keskellä kaikenlaista hyötyliikuntaa (marjastaa, sienestää, metsästää jne.). 4. Metsät tarjoavat lapsille ja nuorille hyvän oppimisympäristön luonnosta ja sen ihmeellisyyksistä. 5. Kaupungeissa tarvitaan LÄHIMETSÄ, jotka ovat mahdollisimman luonnonvaraisia ja

tarjoavat siten kaikenlaisille ihmisille myös maahan muuttaneille mahdollisuuden nauttia aidosta metsäluonnostamme. Kaikilla ei ole mahdollisuutta mennä maalle (mökille, sukulaisiin yms.) Kaupungeissa on siis ihmisiä ja sukupolviakin, joilla ei ole siteitä maaseutuun ja sen ihmisiin.

36. Viihtyisyyttä, luonnonläheisyyttä ja rauhaa

37. elämä, koti, luontoyhteys, hiilinielu, sienet ja marjat

38. virikkeellinen paikka ulkoilla paikka jossa voi seurata luonnon eläimiä paikka jossa voi rauhoittua

39. rauha, kauneus, linnut

40. Metsä on osa suomalaista elämäntapaa, "peruskamaa". Lähimetsät tarjoavat kaupunkilaisille mahdollisuuden päästä luontoon, seurata vuodenaikojen vaihtelua, ulkoilla ja kuntoilla. Metsä voimaannuttaa ja murheet unohtuu!

41. puut ovat tärkeitä, ne kuuluvat luontoon, niitä ei saa hakata koska kasvaminen kestää vuosikymmeniä. Puun kaataminen on aina ikävä asia. Esim. kun rakennetaan niin miksi ympäristö aina on kuin tuhon jäljiltä. Kaikki puut hakattu. Niistä saa näkösuojaa ja ovat kauniita.

42. 1)Tärkeä rentoutumisen ja kiireestä irtautumisen paikka. 2)Marjastus ja sienestyspaikka 3) Täytyy olla metsiä että olisi eläimiä. Kaikilla on oma tärkeä tehtävänsä.

43. Ei tarvitse listata, metsä on parasta

44. Elämän moninaisuutta ja runsautta, elinympäristöä monelle eliölle, Asfaltilta ja betonilta säästynyttä aluetta, Säästetty metsä- merkki inhimillisestä korkeakulttuurista

45. Elämän jatkumista (metsä puhdistaa ilmaa ja taloudellista hyötyä). Luonto itsessään ja sen ilmenemismuodot. Metsä on ihmisen ystävää, hoidetaan ja suojellaan sitä kaikkien iloksi.

46. - metsä merkitsee minulle erittäin paljon - pois liikenteestä - hiljaisuutta - pois tietokoneen äärestä, erilaisuutta

47. metsät kuuluvat luonnollisena osana suomen luontoon. metsässä liikkuminen on luonnollinen osa oman hyvän kunnon ylläpitämistä. metsää pitää olla tasapainottamaan asutuksia

48. 1) raitista ilmaa ja liikuntaa 2) rauhaa 3) marjoja

49. ulkoilupaiikkaa, luonnonläheisyyttä, sieniä ja marjoja

50. Luonnonläheisyys, esim. lintujen elinympäristö luonnon kauneus asumisen viihtyisyys

- 51.** Rauhoittumista, ulkoilumaasto, luontoarvo, lapsuudenmaisema. En voisi kuvitella asuvani yli 1km päässä kunnan metsälenkeistä!!! Tulee henkisesti huono olo, jos ei pääse riittävän usein metsään!
- 52.** Luonnon kauneus ja viihtyvyys. Liikkuminen luonnossa. Luonnon tarkkaileminen. Puut ja luonnon kasvit antavat viihtyisyyttä elinympäristöön.
- 53.** ympäristön viihtyvyys: luonnonläheisyys rauhoittaa ja vaikuttaa henkiseen hyvinvointiin, lapsille ja lemmikeille ulkoilu paikka, suojelee ilmansaasteilta
- 54.** Luontoarvo; ilmaston puhdistaja; itseisarvo
- 55.** kauneus, luonnon suojeleminen, yksityisyys, mielenrauha
- 56.** Luonnonläheisyys, kauneus, rauha
- 57.** luonnon läheisyyttä, hyvää ulkoilu mahdollisuutta, rauhoittumista arjen kiireeltä
- 58.** luonnon läheisyyttä terveyden lähde taloudellisia arvoja
- 59.** Metsän kautta saa yhteyden luontoon kaikinensa, siellä rauhoittuu ja saa vielä metsän antimikin. Metsä on myös joidenkin koti, joten se vaatii tiettyä kunnioitusta siellä liikkuessa.
- 60.** elinkeino, raaka-ainelähde teollisuudelle, sijoituskohde
- 61.** tuo rauhaa mieleen, on kaunis kun on "koskematon" raiskaamaton metsä, antaa mahdollisuuden liikkua kauniissa ympäristössä, lähimetsän pitää olla kunnan hyödyntävoittelun ulkopuolella sen tuoman nautinnon vuoksi, metsä antaa voimavaroja puurtaa työ- ja kotielon keskellä.
- 62.** 1. Lähiliikuntapaikka 2. Elinympäristö kasveille ja eläimille. 3. Lasten leikkipaikka
- 63.** Vapaus, rikkaus, herkut
- 64.** Metsä on rentouttava ja viihtyisä paikka ulkoilla. Metsä tuo asuin ympäristöön luonnonläheisyyttä ja rauhallisuutta. Lisäksi luonnolla yleensä on mielestäni tietty itseisarvo. Luontoa ei pidä ilman hyviä perusteita hävittää tai turmella.
- 65.** Ulkoilumahdollisuus ilman autojen pakokaasuja. Marjasadon saamista. Mielenvirkeyttä saa kävelemisestä luonnossa.
- 66.** Hiljaisuutta ja rauhaa Puhdasta ilmaa Kauneutta ja monimuotoista elämää
- 67.** rauhaa, kauneutta suojaa
- 68.** Vapautta, rentoutumista, puhtautta
- 69.** luonnonläheisyyttä, puhtautta, viihtyisyyttä

- 70.** Suomalaisuutta, maanläheisyyttä ja puhtautta
- 71.** luonnonrauhaa, luonnon monimuotoisuutta, raitista ilmaa
- 72.** Ulkoilua/kuntoilua, luonnon tarkkailua,
- 73.** rukouspaikka, huolten häivytyspaikka, voimien keruupaikka, kunnon kohentamisaika, sadon korjuupaikka, hiljaisuuden kätköpaikka, elinehto
- 74.** elinvoimaa, kauneutta, viihtyisyyttä
- 75.** Hyvää paikkaa viettää vapaa aikaa maksutta. Metsässä mieli virkistyy. Maapallon keuhkot.
- 76.** Metsäpolkuja on ihana kävellä ja ihmetellä Luojan kädenjälkiä. Koiranulkoiluttajakin tapaa vain mukavia ihmisiä metsässä.
- 77.** Metsä on minulle tärkeä paikka olla, kulkea ja katsella.
- 78.** Kauneutta, pysyvyyttä ja kasvamisen ihmettä
- 79.** luonnon rauhaa, tasapainottaa kaupunkiympäristön karuutta, metsä on tärkein linkkini luontoon
- 80.** turvapaikkaa, omaa rauhaa, yhteyttä luontoon.
- 81.** - luonnonmukaisuus - alkukantaisuus - kauneus
- 82.** Maisema, puuntuotto, hiilinielu
- 83.** juuria luontoon, tulevaisuutta, hyötykäyttö / marjat, sienet, kasvit, oppimisympäristö
- 84.** Pysyvyyttä, yhteyttä luontoon ja elämyksellisyyttä
- 85.** Välttämättömyys. Kauneutta. Hyvinvointia. Iloa. Rauhaa.
- 86.** rauhaa, marjoja, sieniä, ulkoilua, puhdasta luontoa
- 87.** esteettiset arvot (maisema ja luontoarvot ovat tärkeimmät), metsä merkitsee myös pysyvyyttä, tuttu metsä on kuin koti jonka tuntee jokaista huonetta myöden. Metsä on lintujen ja muiden eläinten koti, jota pitää arvostaa myös siksi.
- 88.** Luonnonläheisyyttä, rauhaa ja viihtyvyyttä
- 89.** luonnonläheisyys raikkaus suoja
- 90.** viihtyisyys, luonnonläheisyys, raitis ilma ja liikunta

- 91.** Metsän läheisyys rauhoittaa mieltä, lisää viihtyisyyttä ja saa viihtymään kaupunkialueella, vähentää stressiä
- 92.** Rentoutumista, oma metsä - metsätyöt, hakkuutulot, hoidettu metsä-(puisto) ilo silmälle
- 93.** rauhaa, hyvää paikkaa liikkua, saa olla lähellä luontoa
- 94.** rauhoittumista, kunnonhoitoa, marjoja, sieniä
- 95.** Metsä merkitsee ihmisen yhteyttä luontoon, sitä että on osa luontoa; paikkaa jossa voi irrottautua liikenteen vaaroista, kulkea ja nauttia ympäristöstä; mahdollisuutta seurata luonnon tapahtumia yhdessä pientenkin lasten kanssa, nauttia vuodenaikojen vaihtelusta
- 96.** Tuo happea On kaunista Tuoksuu hyvälle
- 97.** Suojaa melulta. Lisää asumisviihtyisyyttä. Pehmentää kovaa kaupunki ympäristöä.
- 98.** Metsä ympäristönä on rauhoittava paikka. Tarjoaa mahdollisuuden liikkumiseen ja samalla luontoon kosketuksen. On mukava marjastaa ja sienestää. On lisäksi tärkeää, että lapset oppivat liikkumaan metsässä ja kokevat sen mukavaksi paikaksi olla, leikkiä ja liikkua.
- 99.** Luontoa, luonnon läsnäoloa ja kosketusta siihen, viihtyisyyttä ja viihtymistä.
- 100.** kaupungin keuhkot, kaikkea ei voi mitata rahassa, rauhaa
- 101.** elinehto, maisema, ilman puhdistaja
- 102.** Katso edelliset vastaukset
- 103.** Rauhoittumista, luonnon ihmeitä, vaeltamista
- 104.** Tärkeä ympäristötekijä (keuhkot, luonnonrauha, meluaste, ulkoilumaasto). Tuo rauhaa. Tuo jatkuvuuden tuntua, etenkin vanhat puut ovat tärkeitä, samoin polut ja luonnon muovaamat paikat.
- 105.** Luonnonrauhaa. Lintujen tarkkailupaikkoja. Maastoa lenkkipolulle ja ladulle.
- 106.** Metsästä saa voimaa ja energiaa jaksaa arkea ja lomalla näin kesällä se on kauneimmillaan. Voi rauhoittua ja ottaa rennosti. Kommeeta on myös kattoo maisemia tontilta köhniöntauksen metsään. Seuraava kysymys koskee lähimetsien hoidon tärkeyttä. Meinaan, että metsä osaa kyllä itse hoitaa itsensä ihan riittävän hyvin. Luonnollinen metsä ilman ihmisten liiallista jälkeä on paras!
- 107.** Luonto, kuntoilu, viihtyisyys

- 108.** viihtyisyyttä, rauhaa, puhtautta
- 109.** Rauha, hiljaisuus, luonto, oma aika.
- 110.** Liikunta, oma rauha, kauneus
- 111.** elämää, elämän monimuotoisuus, vuodenaikojen vaihtelun seuraaminen.
lintujen elinympäristö
- 112.** Luonto, raaka-aine, energia
- 113.** Luonnon läheisyys, liikunta ja puhdas ilma, lisää viihtyvyyttä
- 114.** Energiaa, raaka-ainetta, työtä, luonnonrauhaa, asumisviihtyisyyttä
- 115.** Tarjoamaan terveyttä, puhtautta ja kokemuksia
- 116.** Rauhallista paikkaa, vihreyttä ja siellä voi kuvata erilaisia eliöitä.
- 117.** ekologinen arvo; ylläpitää luonnon tasapainoa, monimuotoisuutta elinpaikkana eri lajeille ja pienentää hiilidioksidin määrää, puhdistaa ilmaa. Henkinen arvo; henkisten voimavarojen lähde, rauhoittumisen ja hiljaisuuden kokemispaikka vastapainona kiireelle ja melulle. Kauneusarvo ja metsän olemassaolon oma arvo. Suomalaisen kulttuurin juuret ovat kehittyneet myös metsässä, joka on aina tarjonnut myös suojaa, ravintoa ja elämyksiä. Toivon, että myös kaupunkien lähimetsät säilyisivät monimuotoisina aluskasveineen ja pensastoineen, eri puulajeineen ja eri ikäisine puulajeineen, jotta myös linnustolle ja pikkueläimille löytyisi sieltä suojaa ja ruokaa ja lapset ja aikuiset näkisivät lähellä metsiä eivätkä vieraantuisi metsistä ymmärtäen metsiksi vain kaupunkien puistometsät
- 118.** Elämän perusedellytystä, suurta nautintoa liikkua metsässä, marjoja ja sieniä
- 119.** viihtyisyys luonnon rauha mahdollisuus erilaisille toiminnoille
- 120.** Kauneutta, mahdollisuutta ulkoilla ilman saasteita ja nauttia luonnosta.
- 121.** rauhaa, luonnon katselua, marjastamista
- 122.** ympäristö, talous & virkistys
- 123.** Metsä ottaa avosylin vastaan kaikki kulkijat. Metsä parantaa ja rauhoittaa mieltä. Metsä suojelee
- 124.** Elintärkeä ympäristön viihtyisyyden kannalta. Tarjoaa hyvät liikuntamahdollisuudet. Välttämätön luonnon monimuotoisuuden kannalta.
- 125.** - metsät ovat tärkeitä ilmaston ja ekosysteemin kannalta - metsien virkistyskäyttö - metsien hyötykäyttö (puut, marjat jne.)

126. Rauhallisuus, luonnonläheisyys, viihtyisyys

127. suomalaisuutta rauhaa luonnonläheisyyttä

128. 1.kaunista näköalaa ja ympäristöä 2. sopivaa varjoa helteellä 3. linnuille ja oraville pesäpuita

129. Suomalaista luontoa, marjamaita, lenkkimaastoja

130. -Metsänhoitotyöt ovat sopivaa hyötyliikuntaa. -Marjastus ja sienestys antavat lisäsärvintä ruokapöytään. -Riistanhoitotyöt mielekästä askartelua metsän siimeksessä.

131. energian lähde, ulkoilumahdollisuuksia, marjoja

132. Paikka jossa arvot palautuvat paikoilleen, nykyihmisen kiireet kalentereineen ja sosiaaliset mediat menettävät merkityksensä luonnossa. "Luontoäiti" on kuitenkin se joka määrää, tämä tulisi muistaa, kun luontoa tuhotaan. Luonto toimii oppimisympäristönä lapsille ja nykyisin myös vanhemmille joilla kokemus on vähäisempää (kasvit, marjojen tunnistus, sienien tunnistus, linnut, nisäkkäät, suunnistustaitojen opetus, eränkävynnin alkeiden opettelu). Metsä koetaan myös uhkaavaksi, miten näistä peloista pääsee jos ei ole paikkoja missä harjoitella. Metsä edustaa paikkaa jossa vuodenajan vaihtelut näkyvät ja vuodenaikojen merkitys selviää (luonnossa eletään ja kuollaan rytmissä missä ihmisellä ei ole osuutta).

133. luonto on tärkeää, kauneus, viihtyvyys, linnut, kasvit

134. - luonnonrauhaa - marjoja ja sieniä - mielenrauhaa

135. luo rikkautta elinympäristöön, rauhoittaa sekä ihmistä, ihmisen mieltä että ympäristöä, muistuttaa ihmistä siitä, että on myös muuta elämää kuin vain ihminen itse

136. rauhaa, puhtautta, luonnon kauneutta, eläimiä, taruja. metsä on itselleni erittäin tärkeä jokapäiväisessä elämässäni ja lähimetsä oli painavin syy asunnon ostoon kyseiseltä alueelta.

137. Lisää asumis- ja elämisen viihtyisyyttä. Edustaa luontoa ja pysyvyyttä (rakennettu ympäristö muuttuu, metsä on pysyvämpi). Ravinnohankinta.

138. - rauhallisuutta - pysyvyyttä - vaihtoehtoa kaikelle kaupunkielämälle

139. luontoa, rauhaa, liikuntamahdollisuutta

140. Rauhallinen (joskus jopa hiljainen) ja rauhoittava ympäristö, hyvä ilmanlaatu, "koskematon" ympäristö, monipuolinen kasvillisuus ja eläimistö

141. viihtyisyys, raitis ilma, luonnonläheisyys

- 142.** Luonto lähellä, monipuolinen kasvisto, co2 sitoja
- 143.** Kauneus, vaihtelevaisuus, ilman raikkaus, luonnon antamat tuotteet, luonnon rauhallisuus ym. ym.
- 144.** Luonnon rauhaa, Ulkoilu mahdollisuuksia ja Metsämaisemia
- 145.** Seikkailupaikka lapsille, luonnonrikkautta ja -antimia, retki- ja rentoutumispaikka
- 146.** Marjastus, koiralennit, rauhoittuminen/ajatusten työstäminen, henkireikä. Metsän läheisyys on välttämättömyys maalta tulleelle, ei sen merkitystä voi listata yksittäisillä asioilla!
- 147.** luonto lähellä virkistyspaikka liikuntapaikka
- 148.** - lähimetsän puut VARJOSTAVAT pihaamme - kasvimaamme kasvu on huonoa puiden vuoksi - lähimetsä on liian vanha ja liian suuria puita liikaa - puut roskaavat kovalla tuulella; oksia ja lehtiä ja neulasia
- 149.** Kaikkea edellä mainittuja asioita.
- 150.** paikkaa irtautua kaupunkilaisarjesta, tuo tasapainoa arjen hektisyyteen, luo yhteyden johon alkuperäiseen, tarjoaa marjoja, paikka perheen yhdessäololle
- 151.** Metsä on maapallon ja ihmisten keuhkot, eläinten ja ihmisten alkuperäinen asuinalue, hyvinvointimme perusta
- 152.** 1.elossa olevaa maapalloa 2. elinvoimaista Suomea 3. Energiaa ja hyvinvointia
- 153.** rauhoittumispaikka, luo viihtyisyyttä kaupunkiympäristöön, yksi Suomen talouden tukipilareista
- 154.** Olen lapsuuteni asunut maalla, metsien ympäröimänä,
- 155.** Rauhoittumispaikka Saa kerättyä marjoja ja sieniä Koiralle ja lapsille hyvä paikka
- 156.** Metsässä on rauhallista ja metsäpolulla liikkuminen on hyvää liikuntaa ja marjat ja sienet voi kerätä ruoaksi
- 157.** rauhallisuus, hyvin hoidettu metsässä on viihtyisä kulkea, rikkaus, marjat ovat myös tärkeä luonnonvara.
- 158.** luonnonrauhaa ja -kauneutta, lepoa ja mielenrauhaa, vuodenaikojen vaihteluiden seuranta, raitista ilmaa, hyvää oloa...
- 159.** 1. Pois liikenteen melusta 2. Mahdollisuutta sienestää ja marjastaa 3. Voi kohottaa ja ylläpitää kuntoa raittiissa ilmassa, eikä hikiä kuntosaleilla

- 160.** Vihreyttä Luonnonläheisyyttä Ulkoilumahdollisuuksia
- 161.** - luonto ympäristö - rauha- maaseutumaisuus - liikkumistapa
- 162.** Suojaa, kauneutta, luonnonläheisyyttä
- 163.** mielekkyyttä elämään, kauneusarvoja, lapsuuden tuntua
- 164.** Luonnonläheisyys, liikuntapaikka, marjastus...
- 165.** puhdasta luontoa, vastapainoa asfalttiviidakolle, rentoutumisympäristöä
- 166.** vuodenajan vaihtelut kokee metsässä parhaiten, puhdistaa ilmaa, antaa marjoja ja sieniä, vauvasta vaariin hyvä paikka liikkua.
- 167.** Metsä on elintärkeä paikka missä voi hengittää vapaasti, rauhoittua ja liikkua. Metsässä on ihana retkeillä lasten kanssa jo tutkia luonnon ihmeitä. Metsässä on myös viileämpää hellesäällä. Lenkkeily ja hiihto on parasta metsässä.
- 168.** Luonnonläheisyys, viihtyisä ja opettavainen paikka lapsille, vetäytymispaikka betoni-viidakosta.
- 169.** - raikasta luontoa - luonnon kauneutta ja vaihtelevuutta - liikkumisen vapautta
- 170.** Viihtyisyyttä, luonnonläheisyyttä, luonnonantimet
- 171.** rauhallisuutta, kauneutta, rentoutumista
- 172.** Rajoittaa näkyvyyttä naapureihin, ihanteellinen koiran ulkoiluttamispaikka, kuuluu omakotitalo asumisen maisemaan, erottaa keskustan hälinän
- 173.** Ilmalle, kansantaloudelle, maisemalle
- 174.** Rauhallisuus, suojaisuus ja korvaamaton luonnonvara.
- 175.** Luontoarvo Virkistysarvo Yhteiskunnallinen arvo metsäteollisuuden kautta
- 176.** Rauhaa, vapautta, kaupungin melulta "suojautumista" ennen kuuntelen linnun laulua ja tuulen huminaa kun kuppiloiden äänisaastetta
- 177.** hyvin hoidettu metsä luo viihtyisyyttä, luonnon kauneutta, hyötyä (marjat, sienet)
- 178.** Monimuotoisuutta, viihtyisyyttä, kestävä kehitystä
- 179.** Rauhoittumispaikka, viihtyisyyttä, luonnonläheisyyttä
- 180.** kauneus, virkistyskäyttö ja luonnonantimet

- 181.** Laadukasta asumista. Yhteyttä luontoon, mielen ja kehon hyvinvoinnin lisäämistä. Lähimetsät ovat myös osa kaupunkiympäristöä rakennetun ympäristön lisäksi.
- 182.** -
- 183.** rauhaa, kauneutta ja virkistymistä
- 184.** luontoa, ulkoilua, silmäniloa
- 185.** - ulkoilumahdollisuutta - luonnon monimuotoisuutta - marjastus- ja sienestysmahdollisuutta
- 186.** Rauhaa, liikkumis- ja ulkoilu mahdollisuuksia, luonnon läheisyys, ilman puhtaus...
- 187.** hyödyntäminen, hoitaminen, kauneusarvot
- 188.** irti arjesta, liikunta, luonto
- 189.** 1- rauhoittumispaikkaa 2. leikkipaikkaa 3. liikuntapaikkaa 4. luonnon läheisyyttä 5. ruokaa
- 190.** kaunis maisema, ulkoilupaikka, rauhallinen paikka
- 191.** paikka missä rauhoittua, luontoarvot, paras paikka saada liikuntaa
- 192.** luonto, ulkoilumahdollisuus, vapaus
- 193.** puhtautta, rauhaa, elämää
- 194.** kauneutta, rauhaa, vapautta
- 195.** 1) luonnonläheisyyttä 2) marjat ja sienet 3) rauhoittumispaikka
- 196.** 1.viihtyvyytä ja ulkoilu 2. metsän antimet 3. mahdollinen metsän hoito.
- 197.** "Alueen keuhkot", eläimien koti, maisemallisuus.
- 198.** luonnon läheisyyttä kaupunkikuvan pehmentäjää hiilinielua ilman parantamiseksi
- 199.** Toimeentuloa, Luonnon ymmärtämistä, Elinoloja luonnon eläimille
- 200.** Pitää pölyä ja ilmansaastetta loitolla Pääsee polttavalta helteeltä varjoisiin paikkoihin kävelemään. Luo lapsille leikkipaikkoja.
- 201.** Seuraan vuodenaikojen vaihtelua. Rajaa asuinympäristöni. Tarjoaa liikuntaa. Nostaa asuinalueen arvoa.

- 202.** Viihtyvyyttä, maisema-arvoja, raikasta ilmaa
- 203.** hiljaisuutta, raitista ilmaa, erilaista ulkoilua
- 204.** 1. Vanhat puut luovat iättömyyden tunteen ja antavat perspektiiviä asioihin ja elämään yleisemminkin. 2. Kerään sieniä. 3. Ulkoilen. 4. Melu- ja näkösuoja. 5. Lintujen äänet.
- 205.** hiljaisuus, rauha, kauneus
- 206.** energia, luonto, raitis ilma
- 207.** Luonnonmukaisuus, terveellisyys, viihtyisyys
- 208.** Luonnonrauhaa ja kauneutta, liikunnan monia muotoja, hyötykäyttöä esim. marjastaminen
- 209.** Rauhaa ja tilaa kaupunkimaisen asuinympäristön vastapainoksi, arvokasta elintilaa kasvi- ja eläinlajeille, tärkeä tekijä esim. sadevesien pidättäjänä ennen kuin ne tavoittavat asuinalueet, kivien tuulten hidastaja, maaperän kulumisen hidastaja, merkittävä marjojen yms. keräyspaikka, lapsille hieno mahdollisuus oppia suomalaisille kuuluvia metsässä liikkumistaitoja
- 210.** Luonnon kauneutta, hiljaisuutta, hyvä tuoksu
- 211.** liikunta, hyvinvointi, esteettisyys
- 212.** puhdistaa ilmaa, luo viihtyisän ulkoilu ympäristön ja maisemoi kaupunkiympäristöä hienosti
- 213.** Rauhaa, luonnon elämää, ihana tapa viettää aikaa
- 214.** - hyvää elinympäristöä eläimille, linnuille ja kasveille - fyysisen ja psyykkisen hyvinvoinnin tuoja ihmiselle - elinvoipa ympäristö, ekologinen tasapaino
- 215.** henkinen voimavara, arvokas luonnonvara, korvaamaton vitamiinien lähde: sienet ja marjat
- 216.** Luonnonrauha Virkistymispaikka Viihtyvyyys
- 217.** rauhaa, melusuojaa ja viihtyisyyttä
- 218.** "kaupunkimetsä": - jakaa asuinalueita pienimuotoisemmaksi - virkistysmaisema - hiljentää melua
- 219.** Puhdasta luontoa. Irti arkipäivästä. Säilytetään alue kaupungin kupeessa.
- 220.** viihtyisä liikuntaympäristö metsäammattilaisen "silmänruokaa" luonnon tarkastelua marjastus ja sienestystä

- 221.** rauhallisuutta, puhtautta, luonnon läheisyyttä
- 222.** -luontoa, jossa ihmisen jälki toivottavasti näkyy mahdollisimman vähän -ulkoilu ja retkeilymahdollisuuksia -Rauhallinen ja meluton ympäristö
- 223.** - luonnonläheisyyttä, liittää asunnon luontevasti ympäristöön - lisää viihtyvyyttä, linnut, siilit, jänikset ja rusakot vierailevat kotipihallani. Niitä on mukava seuraila - suojaa kuumuudelta varjostamalla ja luomalla suotuisan pienen ilmastin - vähentää liikenteen melua ja saasteita -
- 224.** metsässä on mukava retkeillä tutkia eläimiä ja kasveja rentoutua
- 225.** Olennainen osa Suomen luontoa, ilman sitä ei ole mitään.
- 226.** Kotimme metsäympäristö merkitsee meille todella paljon. Luonto kasveineen ja eläimineen on meille jatkuva ilon lähde. Koko perhe tykkää liikkua metsässä marjastaen ja sienestäen. Metsä on niin monella tavoin tärkeä, että sitä on vaikea selittää. Se on kaikkein tärkein asuin ympäristön viihtyisyyteen vaikuttava tekijä.
- 227.** Viihtyisä asuin ympäristö, lapsille mahdollisuus leikkiä siellä ja tutustua luontoon, erinomaiset liikuntamahdollisuudet
- 228.** Metsä merkitsee minulle paikkaa, jossa voin käydä marjastamassa. Se on myös paikka, jossa voi käydä rauhoittumassa ja nauttimassa raikkaasta ilmasta ja metsän tuoksuista. Meidän ns lähimetsämme ei ole tällainen, se on epämääräinen pusikko ja risukko, jossa ei voi kesäaikaan liikkua.
- 229.** - luonnon rauhaa - ravintolisää - sielunhoitoa
- 230.** viihtyisää elinympäristöä rauhoittumista kauneusarvoja
- 231.** rauhaa, hyvinvointitunnetta, irtautumista
- 232.** maapallomme keuhkot, marja- ja sienimetsä, luonnonrauha
- 233.** luonnon kauneus virkistys lähimaisema
- 234.** rauhaa, hiljaisuutta, kauneutta
- 235.** Virkistäytymistä, kuntoilua, luonnon kauneutta
- 236.** rauhaa, vapautta, rentouttava
- 237.** - saa marjoja ja sieniä - miellyttävä ulkoilupaikka - luo viihtyisyyttä asuinalueelle
- 238.** - metsä on maapallon keuhkot - rauhallista paikkaa liikkua, jonne ei liikenteen yms. meteli kuulu - lintujen, eläimien ja luonnon seuraamista - marjastusta
- 239.** viihtyisyyttä luonnon rauhaa retkeilyä metsässä

- 240.** mielenrauha, kauneus, marjat/sienet
- 241.** Raitis ilma, kaupungin keuhkot Ulkoilullinen arvo Luonnon kaunis
- 242.** Luonnonrauhaa, hiljaisuutta, kauneutta, puhdasta ilmaa, pakopaikkaa kaupungin melusta ja kiireestä - kiireettömyyttä ja esteettisyyttä elinehtoa!
- 243.** Luonnonmukaisuus; "vihreiden keitaiden" säilyttäminen asutuilla alueilla Hyödyllisyys; marjat, sienet ja liikenteen melun vaimentaminen Luonnonsuojelu; metsän eläimistön ja kasvillisuuden kunnioittaminen
- 244.** -virkistystä, liikuntaa, rauhaa, kauneutta, marjastus- ja sienestysmahdollisuutta
- 245.** merkinä menneestä luonnonläheisestä ajasta, luonnon monimuotoisuus, johon ihmisen ei aina tule puuttua, arvo joka tulee säilyttää koskemattomana myös tuleville sukupolville
- 246.** - Vanhat puut rauhoittavat mieltäni. - Kerään mielelläni sieniä ja vattuja Köhniön metsissä. - Stressistä irtaantumista. Lenkki luonnontilaisissa metsissä poistaa stressiä.
- 247.** Asumisväljyys, raitis ilma, liikunnan mahdollisuus
- 248.** hyvin hoidettu metsä on kaunis metsässä olisi mukava liikkua jos sitä siistitty metsässä voi rauhoittua jos se on mukava ja hoidettu
- 249.** Luonto itsessään Monimuotoisuus Tunne asuvansa oikean metsän naapurissa
- 250.** Virkistyskäyttöä, oppimisympäristöä lapsille, viihtyisyyttä
- 251.** luonnon monimuotoisuus, kaikille käytettävissä, vapaa-aikaa parhaimmillaan kaikkine antimineen
- 252.** Esteettisyys, hiljentyminen, luonnon antimet (marjat, sienet,...)
- 253.** rauha, kauneus, luonnon ihmeet
- 254.** -elintärkeä ympäristö eläimille sekä pesimisalue, ihana alkuperäinen lehtometsä, suojaa tavarajunien valtavalta melulta
- 255.** Metsä on itseisarvo. Se on myös rauhan lähde, ilmansaasteiden vähentäjä ja hyvinvoinnin tuoja.
- 256.** elävä ympäristö luonnon moninaisuus vuodenaikojen vaihtelu
- 257.** Luonnon monimuotoisuutta, puhtautta ja jatkuvuutta.

Asukkaiden kommentit ja terveiset metsätoimistolle

1. Kiitokset metsän hoidosta Kekkolassa alue on nyt ilmava ja hoidetun näköinen
2. Metsien hoitoon liittyvä jälkihoito on tehty osin huonosti (muun kuin EI koneellisesti korjattavien risujen ja jätteiden keruu, metsäkoneiden ajojälkien tai urien korjaus) Näkyy mm. kiusallisten hyönteisten lisääntymisenä alueella sekä lammikoiden syntymisenä ajourille, joissa mm hyttyset lisääntyvät.
3. Oman asuinalueeni lähimetsissä häiritsevät ainoastaan paikoin polkujen ulkopuolella kulkukelpoisuutta vaikeuttavat pienet sormen-ranteenpaksuiset, tiheässä kasvavat haavat/lepät yms. risut. Iso, synkkäkin puusto on erittäin hyväkulkuisia ja kaunista, paljon viihtyisämpää kuin Kangasvuoren junatunnelin suun harvennettu lähimetsä. Koneellinen metsänhoito sotkee polut ja aluskasvillisuuden rumaksi vuosikausiksi. Lisäksi uusien asuinalueiden rakentaminen on jo nyt pilannut monta kaunista ja viihtyisää aluetta sekä lenkkireittiä! Jos harvennusjätteen kerääminen jää alueen asukkaille, jäävät ne suurimmaksi osaksi maastoon viihtyisyyttä ja kulkukelpoisuutta pilaamaan.
4. Minä asun täällä ainoastaan luonnon vuoksi. Täällä on jo kaadettu puita mielestäni aivan tarpeeksi.
5. Lähimetsäraivuun tuloksena koen, että piha-aluetta käytetään yleisenä ja häiritsevänä sekä huolta herättävänä (varkaudet, ilkeä melu ja yksityisyyden väheneminen) läpikulkureittinä. Isojen puiden kaadon jälkeinen kokemus: olohuone ja keittiö on auringon paahteen vuoksi noin klo. 14.00 jälkeen on kesällä niin kuuma, että oleilu huoneissa tapahtuu ilmastointilaitteen avulla ja sälekaihtimia pidetään nyt jatkuvasti kiinni vuodenaikaan katsomatta. Jos verhot ovat auki, silmät sokaistuvat viiltävästä auringonvalosta ja televisio ei näy lainkaan. Heti talon vieressä on kävelytie, jossa on vilkas kulku. Nyt raivattu metsä on paljastanut kaikki pienet polut metsässä, joka ohjaa kulkijat lähemmäksi taloaluetta koiranpissityksineen. Äänieristys talojen välillä lisääntyi huomattavasti ja korvia ärsyttävä liikenteen melu ja jyrinä.
6. Jättäisitte mieluummin metsät luonnontilaan!
7. Sulun alueella puistoksi tarkoitetut alueet talojen välissä täytyisi raivata ettei tule tunnetta että kävelee toisten tontilla. Sulkakynässä ne on kasvanut täysin umpeen
8. Koneellinen työ ei sovellu joka paikkaan. Tietysti metsätyö on aina huomattavasti siistimpää ja jättää kauniimman jäljen. Metsä on aika ruman näköinen heti hakkuiden jälkeen, joten sen siivoaminen olisi paikallaan. Lähimetsä on meille todella tärkeä ja haluamme että saamme elää ja toimia sekä viihtyä lähimetsässämme. Se on latautumisen paikka. Olemme urheilullista perhettä ja lenkkeilemme päivittäin metsässä kesät ja talvet. Hiihdämme kilpaa, joten kaikki valmistautuminen tapahtuu melkein lähimaastoissa. Myös työni puolesta toivon, että lähimaasto antaa jatkossakin yhtä hyvät puitteet kuin tähänkin asti tai vaikka paremmatkin.

9. Vauhdikasta ja aurinkoista kesää!

10. Toivon, että kotikaupunkini maisemaa ei pilata liiallisella "betonisoitumisella". Jyväskylä on minulle viihtyisä asuinalue juuri sen vuoksi, että tämä on kaupunki keskellä luontoa.

11. Luonnontilaistenkin metsäalueiden säilyttäminen asuinrakennusten läheisyydessä on merkittävä osa asuinviihtyisyyttä.

12. Kiitos metsätoimistolle lähimetsien kunnostamisesta.

13. elekää tehkö tietä meiän mehtää

14. En edes tiennyt metsätoimistosta mitään. Lehtijuttu lähimetsistä voisi parantaa ihmisten tietoisuutta

15. Metsät on säilytettävä! Ei kaavoiteta joka tilkkua rakennuksille. Näin on tapahtunut jo Kylmänorossa. Toivon, että hanke ei etene Tikkaan asti... Jätetään kaupungille kuitenkin jonkinlaiset keuhkot.

16. Asutusta ei saisi viedä kuntoratojen eikä virkistysalueiden läheisyyteen. Metsiä pitää säästää ja hoitaa. Roskapönttöjä kuntoradoille ja merkintä siisteydestä.

17. Alueemme lähimetsää hoidettiin muutama vuosi. Olimme yhteydessä metsätoimistoon, suhtautuminen oli asiallista ja ystävällistä. Tontti rajalta otettiin puuta pois toiveemme mukaan, mutta vähän kauempaa, n. 50 -200 m ei otettu yhtään. Erittäin tiheä kuusikko, ruma. Olemme asuneet alueella 34 vuotta ja em. alueelta ei ole harvennettu koko aikana.

18. Aukkohakkuu on out! Karmeaa jälkeä Aittovuorella, jonka virkistysarvot ja luonnonarvot olivat muihin kaupunkimetsiin (lue: muiden kaupunkien metsiin) huomattavat.

19. Halssilanrinteen luontopolut vaatisivat uutta panostusta. Ilkivalta on tähän saakka vaivannut, mutta sen kuriin saaminen vaatii asukkaiden valppautta, tiedottamista ja uskallusta puuttua asioihin. Opastetut luontopolkutahtumat olivat hyvä lisä. En muuta Halssilasta mihinkään! Niin upea pesä tämä on ja lähellä kaupunkia. Jyväskylän Alpit! Tervetuloa tänne hoitotöihin!

20. voisiko köhniön uimarannan ympäristöä siistiä esim. aluskasvullisuutta, niin näkisi ohikulkijat paremmin, voisi mahdollisesti ennalta ehkäistä ilkivallan tekoa, eikä ilmestyisi mahdollisia "viina mäen miehiä" pusikkoihin, mutta kiitos kaupungille erinomaisista hiihto-lenkki maastoista

21. Ryhtykää toimeen kyselyn pohjalta ja siivotkaa hoitotöiden jäljet loppukäsittelyä myöten; risut pois!

22. Lähimetsät ovat liian harvoja, eivät ihmiset halua nähdä runkojen takana olevia talojen seinä ja autoteitä. Puuston pitäisi muodostaa vihreä seinä, eikä hehtaarien kokoista avointa tilaa, jossa kasvaa samankokoisia runkoja harvakseltaan.

Nykyisissä lähimetsissä tehdään suurta tuhlausta. Niitä ei käytetä siihen mihin ne on luontaisesti ja parhaiten soveltuisivat, eli ihmisten virkistymiseen ja esteettisten luontokokemusten saamiseen. Lähimetsiä hoitavat väärät ammattiryhmät: talousmetsäasiantuntijat, jotka eivät osaa pitää metsää kauniina. Paras tulos saataisiin jos ohjenuorana olisi metsän monimuotoisuuden ylläpitäminen ja kasvattaminen, silloin siellä viihtyisi ihminenkin. Jos lähimetsien hoito jatkuu nykyisenlaisena, niin eikö voitaisi "hoitotoimenpiteitä" tehdä viiden tai kymmenen vuoden välein yhdessä osassa kerrallaan. Nykyinen toimintamalli, jossa koko alue (kuten Kuokkala) "hoidetaan" muutaman vuoden aikana, on lohdu-ton. Tällöin koko alueelta ei löydy yhtään viihtyisää metsää vuosikymmeniin. Parempi olisi, että pilataan pieni osa kerrallaan. Tällöin lähistöltä löytyisi myös metsiä, joiden edellisestä "hoitamisesta" olisi kulunut useampi vuosikymmen.

23. En ymmärrä miksi kaikkia myös virkistyskäytössä olevia metsiä tulee hoitaa kuten talousmetsiä. Vanha metsä kaupungissa olisi upeaa!

24. Vastaukset julkisesti esille esim. nettiin. Tutkimukseen osallistuvat saavat liian harvoin tietoa tuloksista.

25. Koulujen, päiväkotien ja uimarantojen metsien reunavesakot olisi hyvä aika-ajoin kaataa kokonaan pois.

26. Kaupungin lähimetsät eivät ole talousmetsiä. Niitä toki tulee hoitaa, mutta vain tarvittava tarpeellinen määrä. Metsiä ei saa raiskata. Mieluummin hevonen kuin kone, jolloin metsätyön vauriot vähäisempiä. Risut on kerättävä pois lähimetsistä, jolloin niissä liikkuminen helpompaa ja muutenkin siistimpi yleisilme. Puiden kaatoa muutenkin kaupunkiympäristöstä myös pihamailta tulisi säädellä nykyistä enemmän. Esim. Kangasvuorella on vanhoja omakotitaloja ja isot puut ovat osa ympäristöä ja omalta osalta kertovat eletystä elämästä. Jotkut tuntuvat vihaavan puita, mutta heidän tahtonsa kaataa niitä ja tehdä mahdollisimman avara elinympäristö ei saa ottaa ylivaltaa. Sellaisten henkilöiden paikka asua on muualla. Useimmalle suomalaiselle metsien merkitys on suuri. Metsässä ihmisen mieli lepää.

27. Hienoa lähidemokratiaa tällaiset kyselyt! Joihinkin kohtiin on hieman vaikea vastata, täällä kun on niin monenlaista lähimetsää, on ryteikköä ja siistimpää, joka onkin oikein hyvä ja luonnollinen tilanne, metsän eläville ja linnuillekin löytyy turvallisia paikkoja ja ihmisille polkuja. Erityisen ylpeänä esittelen toispaikkakuntalaisille ja ulkomaalaisille Köhniön valtavia ikikuusia! Kohtaan 18 en osaa vastata, riippuu kuka arvioi, itse arvostan luonnonmukaisuutta. Hoitotoimissa kannatan ehdottomasti metsureita koneitten sijaan!!!

28. Älkää ihmeessä pilatko liialla hakkaamisella metsiämme. Siivota niitä toki aina voi.

29. Metsiä pitää kyllä hoitaa, mutta liian puhtaaksi siivottu metsä ei ole enää metsä. Luonnollinen monimuotoisuus on tärkeää. Lähimetsät pitäisi hoitaa mieluummin metsurivoimin kuin suurilla koneilla. Toivottavasti metsän hoito ei tarkoita avohakkuuta.

- 30.** Metsien ammattimainen hoito kaiken perusta Sopivasti harvennettu ja siivottu metsä on ilo silmälle ja hermo lepää.
- 31.** Eliölajien runsaus otettava hoidon laadun mittariksi. Mitä enemmän eliölajeja, sitä onnistuneempi on hoito ollut. Luonnon köyhdyttäminen on epäonnistunutta hoitoa. Oikeat biologit laitettava arvioimaan lajimääriä, ei amatöörejä. Lajimääriä voi myös lisätä onnistuneella hoidolla.
- 32.** Ei ole erityistä kommentoitavaa.
- 33.** Kysyttiin kustannuksista, olenko valmis maksamaan. Kustannukset kuuluvat ja maksetaan kiinteistöverojen ja muiden verojen mukana.
- 34.** metsäkoneet tekevät kamalaa jälkeä metsässä, menee muutama voisi, että luonto korjaa ne jäljet. Nyt hoidetussa lähimetsässä on vaarallisempaa kulkea kuin ennen hoitotöitä; risuja, kantoja jne.
- 35.** Pusikkoja voisi raivata hiukan useammin kuin alueellamme on tapahtunut lähimenneisyydessä (viimeisen 20 vuoden aikana, jonka olen asunut Kypärämäessä).
- 36.** Osa lähimetsistä olisi hyvä jättää luonnontilaiseksi, niistä voisi tehdä eräänlaisia "miniaarnimetsiä", joihin esim. tarhasta tai koulusta olisi helppo tutustua. Kerros ja rivitalopihojen "takapihalla" olevat metsät puolestaan olisi hyvä siistiä, jolloin valoisuus ja liikkuminen (yleisiä lemmikkien aamu- ja iltapissityspaikkoja) helpottuisi ja punkkiongelmia vähenisi jos ei olisi niin paljon pusikoita.
- 37.** Suuret puut tulisi kaataa harkitusti, mutta ryteiköt tulisi siivota, näin auringon valo pääsee aluskasvillisuuteen joka monimuotoistuu. Töitä ei tulisi teettää metsäkoneilla tai jos on pakko niin hyvin harkitusti, koska koneet vaurioittavat metsän aluskasvillisuutta, vie vuosia sen palautumiseen. Hyvä metsuri on parempi vaihtoehto.
- 38.** Mielestäni lähimetsä ei saa olla liian puistomaisen hoidettu, mutta toki huoltotöitä, puunkaatoja, risukon raivaamista jne. pitäisi tehdä, jotta lähimetsästä ei tule liian tiheä ja synkkä. Luonnonvaraisen ja puistomaisen välimuoto siis. Yhdestäkään lähimetsästä Köhniön alueella en luopuisi, rajaavat asuinalueita, luovat yksityisyyden ja rauhan tunnetta.
- 39.** Kiitokset.
- 40.** Talomme takametsä on ihan viihtyisä luonnontilassa mutta siellä on runsaasti kaatuneita puita ja risuja yms. jotka tulisi korjata pois
- 41.** Metsänhoitotöiden aikana tulisi rajanaapureiden toiveet ottaa edes jossain määrin huomioon!
- 42.** Toivon, että asukkaiden mahdollista omaa aktiivisuutta ympäristön hoidossa (metsät, puistot ja kaikki siltä väliltä) kannustettaisiin ja sitä tuettaisiin. Nyt on vähän semmoinen olo, että tekee rikoksen jos vaikka raivaisi taloyhtiön reunalta

rumentavaa ja puolikuollutta puskaa pois. Samoin olisi mukava jos ei tarvitsisi tuntea syyllisyyttä siitä, että keväällä haravoi kaupungin aluetta, jota kaupunki ei hoida, mutta joka on lähiseudun asukkaiden silmissä epäsiisti. Paljon tekisi mieli tehdä ympäristön siistinä pitämiseksi, mutta ei kantelun ja rangaistuksen pelossa oikein uskalla. Eikö tämä jos mikä voisi lisätä sitä peräänkuulutettua yhteisöllisyyttä? Jokainen saisi kantaa kortensa kekoon omalla tavallaan. Kaikki eivät välttämättä ole halukkaita ns. talkoisiin vaan tekevät osansa sitten ja sen mukaan kun heille sopii. Pikkusen on semmoinen olo, että ympäristöstä huolehtimisen tulisi mennä niin lain ja säännösten mukaan, että se tappaa kyllä vähäisenkin innostuksen. Sotkijoille ja pahantekijöille vaan ei tunnu mitään lakia löytyvän.

43. Jos kaava-alueella harvennushakkuihin pystyttäisiin paneutumaan paremmin, saattaisivat metsät näyttää vielä siistimmiltä. Koneilla jäljet on usein rumia. Tässä olisi metsurityö arvossaan...

44. Toivon todella ettei kaupunki tee kovin raakoja avohakkuita / hakkuita näillä metsäalueilla. Metsiä käyttävät hyvin monet ihmiset ja lemmikit niin kesällä kuin talvellakin. Ei tarvitse kuin mennä sinne niin näkee kuinka kuljetut polut ovat. On todella sääli metsälajistonkin vuoksi jos vanha metsä hävitetään. Kaupunkilaisena olisi todella ihanaa, että voisi nähdä myös vanhaa metsää lajistoineen. Jos metsää käsitellään se pitää tehdä pehmeällä kädellä raiskaamatta, metsä on myös eläinten koti. Mielessä tulee myös pitää se mittaamaton henkinen arvo mikä lähellä olevalla hengähdyspaikalla on nyky kiireen ihmiselle ja veronmaksajalle.

45. Kaupungin suorittama lähimetsien hoito on minulle varsin tuntematonta, vaikka pidänkin luonnonläheisistä ympäristöistä. Itse asiassa saamani kaksi lähimetsien tärkeyttä koskevaa kyselyä on saanut minut tietoiseksi siitä, että lähimetsiä yleensä hoidetaan, ja että hoitamisella/hoitamatta jättämisellä on oma vaikutuksensa metsien viihtyvyyteen ja virkistyskäyttöön.

46. Kiitos hyvistä metsistä Köhniöllä!

47. Mukavaa, että tällaisia kyselyitä järjestetään ja kysytään mielipiteitä myös lähimetsistä.

48. Pururadan varret ja polut ovat täynnä koirien ulosteita. Jotenkin koirien alueet pitää eriyttää ihmisten ulkoilualueista.

49. Lähimetsä on epäsiisti, koska tuuli on kaatanut puita, eikä niitä ole korjattu pois.

50. Kiitos kun olette pitäneet huolta meille niin tärkeästä takametsästä!

51. Jos rivitalon omalla tontilla on jo metsää ja liian paljon puita, kohdistaako kaupunki hoitotoimia siihen ilman eri pyyntöä?

52. Metsäalan pitäisi pysyä samana eikä laajentaa asuinalueita !!

53. Metsä kasvaa ja varjostaa. Talojen lähellä puita pitää kaataa ja harventaa. Yhteys metsään on katkennut Halssilanmäen uudelta alueelta. Karhunkierroksen keskeltä pitäisi päästä metsään kävelytien kohdalta, mutta maasto on liian hankala.

Aittovuorentien päästä pääsee metsään, mutta rojut ja kivet ovat tiellä.

54. Toivon, ettei metsää karsita liikaa hoidettaessa. Metsä saa olla metsä, ei puisto.

55. Yhteenvetoa mielipiteistäni: - vastustan avohakkuuta - kannatan metsänhoidollisia toimia, joissa metsiä esim. harvennetaan - mahdollisimman suuri osa metsistä pitää kuitenkin säilyttää luonnon tilassa

56. En asuisi Kangaslammella, jollei täällä olisi metsää ympärillä. Toivoisin, että metsät jätettäisiin luonnontilaan.

57. Olen valmis osallistumaan metsänhoidon kustannuksiin veroäyryssä.

58. Metsä asunnon lähellä on ihan ok. Kuitenkin tulisi paikallisten toiveiden mukaan suuret pihaa ja asuntoa varjostavat puut poistaa, samoin varjostavat tiheiköt. Esim. meidän rivitalossamme on suuret ikkunat etelän suuntaan. Jos kevät-/ ja syysaurinko saisivat paistaa vapaammin, olisi tällä viihtyvyyden lisääntymisen ohella myös energiataloudellista merkitystä auringon lämmittävän vaikutuksen vuoksi.

59. älkää ainakaan hävittäkö enää metsiä asuinalueiden ympäristöstä, alue jossa on vanhaa puukantaa ja metsää on paljon viihtyisämpi kuin pellolle rakennettava uusi asuntoalue jossa puut ovat suorassa ja klooneja toisistaan, eläväisyys ja yllätyksellisyys koko metsän eliöstössä puita ja eläimiä myöten on monelle voimavara joita ei aina osata ymmärtää tai huomata vasta kun on liian myöhäistä. Asiallinen metsänhoito on tervetullutta mutta ei tiukkapipoisuus.

60. Hienoa, että halutaan myös asukkaiden mielipiteet tietoon ja mahdollisuus ainakin näennäisesti vaikuttaa.

61. Mukava kun kysytte asukkaiden mielipidettä. Toivon, että lähimetsät hoidetaan. Kaupunki voisi olla esimerkkinä ja palkata työttömiä lähimetsien hoitoon

62. Ymmärrän että metsää on nykykäsityksen mukaan kaadettava aika ajoin, mutta asuinalueiden läheisyydessä ei missään tapauksessa saa suorittaa avohakkuuta ja maapohjan totaalista nurinkääntämistä (näin tapahtui entisellä asuinpaikallani ja se oli hirveää!!). Kestää kymmeniä vuosia ennen kuin maastossa voi edes jollakin tavalla liikkua. Lisäksi avohakkuulla on vaikutusta esim. puutarhoihin: valon ja tuulisuuden vaikutukset lisääntyvät, yleensä epäsuotuisasti. Jos metsää on kaadettava, olisi se tehtävä harkiten, maapohjaa liikaa rikkomatta, tutut metsäpolut pitäisi säilyttää, isot "mahtipuut" pitäisi säilyttää.

63. Lähinnä kaipaisin metsissä tietyin väliajoin tehtyä vesakon raivauksia jotta metsä pysyisi siistinä ja helppo kulkuisena varsinkin lapsille. Isompien puiden kaatamista tietyin säännöllisin välein en kannata, puiden kunnan seuraaminen on myös tärkeää ja huonokuntoisen puiden kaatamista kannatan.

64. Metsänhoitotöiden parjaajat eivät pysty näkemään sitä, että hoitotöiden vaikutus on parhaimmillaan vasta tulevaisuudessa (3-5 vuoden päästä).

65. Olisi tärkeää että kaavoituksessa pidetään huolta riittävästä viheralueista ja metsistä kaupunkialueella. Tärkeää on myös huolehtia riittävästä valaistuksesta esim. lenkkipoluilla

66. Olen ihmetellyt jopa keskusta tuntumassa puistojen ja metsien hoitamattomuutta (esim. museoalue) On turha kysellä jos ei mitään tehdä. Hoidettu metsä myös tuottaa parhaiten ja on ilo silmälle ja on myös turvallinen liikkua. (kaatuvat lahopuut jne.) Olen itsekin metsäomistajana ihmetellyt sitä lahopuiden määrää, mitä edelleen on lähimetsissä. Olen ollut yhteydessä metsäosastoon erään puistoalueen siivoamisesta/harventamisesta - vastaus oli, että alue ei ole vielä "tekovuorossa" johon vastasin, että kaatuvat lahopuut eivät odota - tässä kohtaa voi joutua kaupunki vastuuseen. Vasta kovistelun jälkeen sain lupauksen lahopuiden poistosta. Olisiko uusajattelun paikka? Tehdään vasta kun on pakko. On myös huomioitava, miltä Jyväskylä näyttää vierailijan silmissä - jos ensimmäinen näkymä on hoitamattomat kadunvarret ja puistot, niin millainen kuvan kaupungista näin välittyy? Tein vertailua Kuopion ja Jyväskylän välillä tässä asiassa ja hämmästyin eroa mikä oli havaittavissa. Hyväksyn näin myös lähimetsien konehakuun osin siksi, että todella jotain tehtäisiin. Nyt on tullut sellainen kuva, voi kun on niin kallista ja rahaa ei ole... eli annetaan olla. Pääseehän näin myös vastuuhenkilöt helpommalla. Mitä vähemmän tuottavaa metsähoitoa tehdään sitä enemmän kustannukset tulevat verotuloista maksettavaksi. Kiitokset kuitenkin tästä kyselystä.

67. kaupungissa oleville vanhoille metsä alueille ei kannata kaavoittaa, koska metsien arvo sosiaalisena vahvistajana on erittäin suuri.

68. Ei aukkokaatoja, metsän viihteellisyys säilytettävä, Tontin rajoilta liian varjostavat puut ja itikoita elättävät pusikot pois

69. Syksyn lehtien haravoinnin tyhjennyspaikkoja ilmaisia.

70. Raivatkaa ainakin asuin alueeni eli Köhniön ns. palokujat koska ne varjostaa tonttimme kasvustoa ja tuovat paljon lehti ja risu roskaa varsinkin syksyisin.

71. Lähimetsiä pitäisi hoitaa herkällä kädellä, metsän ominaisasu ja ikäkerrokset säilyttäen. Metsät ovat erilaisia, ja niitten erilaisella luontoympäristöillä ja ikäkerroksilla on suuri merkitys.

72. Alueellamme asuu paljon iäkkäitä ihmisiä, joilla ei ole mahdollisuutta tällaisten lomakkeiden täyttämiseen. Juuri heille luonto on hyvin oleellinen elementti asuinalueettamme. Kuinka aiotte ottaa heidän mielipiteensä huomioon? Arvontalomake on yhdyssana!

73. Määriteltäkö hoitotoimet ennen kuin kyselette niistä.

74. Moni asukas olisi halukas ostamaan lähimetsistä kaadettuja puita. Käytännössä se on osoittautunut vaikeaksi (kerran onnistunut osto suoraan metsureilta!)

75. Tehkää metsätyöt luonnonarvoja kunnioittaen, mahdollisimman pehmein metodein. Minusta riittäisi, jos pahimpia pusikoita raivattaisiin (hyttys- ja punkkipesät) ja lahoamisasteessa olevat puut, jotka aiheuttavat selvää turvallisuusriskiä,

kaadettaisiin. Polut ovat tärkeitä ja juokseva vesi, myös metsissä. Purot ovatkin kiva juttu Köhniön alueella. Lapsille voisi löytyä mukavia leikkipaikkoja purojen varsilta, jos maastoa joiltakin kohdin työstettäisiin. Tekeehän metsätoimisto yhteistyötä vesistöistä vastaavien tahojen kanssa?

76. Hakkuiden vaikutusta tonttiin ja sen arvoon on mahdoton arvioida etukäteen. Hakkuiden laatuja on nähty erinomaisesta raiskioon. Tähän mennessä tulleet tiedot ovat huhu naapurilta ja asukasyhdistyksen tiedotus. (Kuulun hallitukseen)

77. Pitäkää Kypärämäen hienot kuusimetsät koskemattomina. Samoin Köhniöjärven takana olevat komeet kuusimettiköt!

78. Asuinaluettani kiusaa sakea metsä, joka pimentää auringon valon

79. metsätoimisto(tms.) voisivat olla yhteydessä asukkaisiin/asukasyhdistykseen enemmän(ovatko olleet aikaisemmin ollenkaan?). Metsät pitäisi pitää metsinä, mutta siisteyteen pitäisi kiinnittää aiempaa enemmän huomiota. (roskat ja koirankakat pois).

80. Takapihalta alkava pieni lähimetsämme toimii erinomaisena äänieristeenä ja näkösuojana, joten sitä ei saa harventaa liikaa. Metsää tulee toki siistiä, mutta ei liian rankalla kädellä.

81. Säästäkää omakotialueiden ympärille tiheämpi metsä, nyt hävisi/väheni mm. lähimetsästä kevätlinnunherne ja kasvillisuus muuttuu, kun tehdään liian harvaa ja vanhoja puita kaadetaan, ja kevätkin ovat olleet hiljaisempia, kuten edellä jo kirjoitin lintujen pesimäalueita/puita menetettiin...älkää olko niin rahanahneita...näin kaupungissa...

82. Olemme jo naapurin kanssa sopineet puunkaatoiveista. Suuret vanhat koivut varjostavat liikaa pihoja.

83. Sienakadun ja kangasvuorentien välinen metsä tulisi tehdä samanlaiseksi alueeksi kun nykyisin on kangasvuorentien ja Kaskikadun välinen osuus.

84. Ei aukko hakkuita puustoa ja väljempää rakentamista

85. Piti nyt käydä oikein katsomassa mikä on metsätoimisto. Täytyy jatkossa tutkia enemmän mitä sieltä löytyy!

86. Kysymysten asettelu oli joissakin osioissa liian johdatteluvaa. Vastaukset voidaan haluttaessa tulkita puolesta tai vastaan, miten vain halutaan. Pitäisi kehitellä kysymysten asettelua vielä monipuolisempia ja selkeitä vastauksia antaviksi. Itse kyselyn järjestämisestä kuitenkin kiitokset metsätoimistolle. - Toivoisin kyllä, että metsien hoitaminen ei olisi niin rajua kaikissa paikoissa kuin nyt on ollut. Metsiin pitäisi jättää eri-ikäisiä puita. Monien puiden elinikä on satoja vuosia. Olisi tärkeää lähimetsissäkin kaupunkilaisten ja erityisesti lastenkin nähdä ja kokea metsän monimuotoisuus ja ikäisyys ja eri lajien kirjo. Kuusimetsiäkin pitäisi jäädä enemmän. Linnuston määrä romahti tänä keväänä lähimetsissä hakkuiden jälkeen monin paikoin, koska linnuthan tarvitsevat oman reviirialueensa, missä ruoan saatavuus on

riittävää pesintääkin ajatellen. - Pensastoakin pitäisi jättää paikoin, tosin pensasto kasvaa uudestaan, mutta sitäkin voisi olla eri ikäisinä. -Kiitos Kylmänorosta Mattilaan kulkevan rantaraitin luonnontilaisena säilyttämisestä. On taivaallinen kokemus paahtaisen reitin jälkeen kulkea varjoisaa rantaraittia Mattilan kävelysillalle. Ja sieltä linnut eivät olleet paenneet, sillä on saattanut kuulla monien lintulajien entisenkaltaista helskyttelyä.- Välillä tuntuu, että joillekin metsät ovat vain tiloja, joiden on oltava ns. siistejä, järjestyksessä, puurivit suorina ja he juuri pitävät meteliä eniten. metsien "kurittomuudesta". Toiset taas näkevät metsät vain talousmetsinä ja kiinteistöjen arvon nostajina tai laskejina. He eivät näe miten tärkeitä metsät ovat esim. ilmastonmuutoskysymyksissä, auringon ultraviolettisäteilyn lisääntymiskysymyksissä teiden ja pihojen varjostajina tai että ekologinen merkitys olisi tärkeämpi kuin esim. kiinteistön arvonnousukysymykset. Mielestäni näitäkin puolia pitäisi tuoda enemmän esille. - Ja sitten harmitti, kun Kylmänorosta kaadettiin isot halavapuut ja jätettiin vain koivuja jäljelle lähellä rantaa olevalla kaistaleella Yllistönmäeltä Kuokkalaan tulevan tien varrella sen vasemmalla puolella. Toinen harmittamaan jäänyt asia oli Ainolan tanssilavan vieressä rantaan menevien portaiden oikealla puolella olleiden metsälehmusten kaataminen. Varmaan siellä on runsaasti pieniä taimia nousemassa jälleen, mutta eikö niitä voisi jättää kasvamaan vaikka edes osaa siihen isoiksi lehmuksiksi. Lähimetsiin voisi muutenkin jättää myös tunnelmallisia varjoisia tiheikköjä, jotka tarjoavat elämyksellisempää puiden ja metsien kokemista ettei kaikki olisi niin avaraa. - Miten voisi huomioida myös pienet pojat ja tytöt, jotka ovat majantekoiässä. Heille voisi jättää sinne tänne materiaalia, jota he saisivat käyttää majojen tekoon, jopa niin, että saisivat vaikka itse kaataa joitakin riukuja tätä tarkoitusta varten. Täällä Kuokkalassa on nähnyt aina uusien ikäpolvien lasten koettavan kyhätä pieniä majojaan puihin vähän tiheämpiin ja suojaisampiin paikkoihin ja siihen pitäisi olla heillä jonkinlainen mahdollisuus. Pitäisi kai osoittaa joitakin paikkoja joka asuntoalueella. Niin tärkeää se majojen teko aina tiettyssä iässä on. Heitä opetetaan että ei saisi taittaa oksaakaan metsästä ja sitten he näkevät miten vesakot kaadetaan ja mukavat piilo- ja majapaikat karsitaan pois. - Tiedän, että metsätoimisto koettaa tehdä parhaansa ja että kaupungissa on eri tavoin ajattelevia ihmisiä ja on vaikeaa löytää kaikkia tyydyttäviä ratkaisuja. Mutta metsien merkitys on niin moninainen, että voisi ainakin yrittää säilyttää joitakin paikkoja joka asuinalueen lähelle, jossa tehtäisiin erilaisia ratkaisuja ja jotain uudenlaistakin metsäelämystä tarjoten ihmisille. Näin eilen juuri tuolla Kylmänorosta Mattilan yliopistolle kulkevan luonnontilaisen rantaraitin osassa ulkomaalaisen miehen kävelevän ja kuvaavan innoissaan tuota vihreää varjoisaa metsää videokameralla. Eikä tämä ollut ensimmäinen kerta kun muista maista tulleet ovat pysähtyneet ihaillemaan sitä vihreyttä ja tunnelmaa tuolla raitin osalla. Joten arvostetaan itsekin kaupunkimetsiämme moninaisuutta ja säilytetään sitä, koska se on jotain erilaista, jota ulkomaisissa suurkaupungeissa ei enää ole tai ei ole koskaan ollutkaan niissä maissa, joissa kesän kuumuus polttaa sellaisen rehevän vihreyden, kuin mitä esim. meillä on metsissä ja teiden varsilla luonnonniittyineen ja piennarkukkineen näin lähellä kaupunkia. Tämä rehevyys kestää täällä koko kesän. - Hyvää ja metsäistä kesää kaikille

87. Kunnollinen tiedotus ennen toimenpiteitä, mitä aiotaan tehdä ja milloin. Kaikkea ei saa siistiä viimeisen päälle

88. Viimesen päälle törkeä "metsän hoitaminen"(mylläys) messualueen lähimetsässä. Onnittelut täysin epäonnistuneesta toimenpiteestä ja olemattomasta

tiedotuksesta.

89. Lähimetsän on pysyttävä entisellään, EI SAA rakentaa eikä hävittää, metsä kuuluu ulkoiluun ja veronmaksajille.

90. halssilan metsiä tuhottu liikaa

91. Kiitos asuntomessualueen metsätöistä!

92. Lähimetsien hoidossa on tärkeää suorittaa ajoittain harvennusta. Avohakkuu on epämiellyttävä vaihtoehto, emmekä halua sitä. Koneellinen puunkorjuu on järkevää. Toivomme, että harvennus suoritetaan pienemmillä koneilla, koska suuret koneet turmelevat metsän pitkiksi ajoiksi. Muutama vuosi sitten tonttimme viereistä lähimetsää harvennettiin, mutta ilmoitettu alue jätettiin kesken ja osa hakkuujätteistä jätettiin tontin reunalle. Metsätoimisto voisi tehdä samalla kertaa arvion ja antaa kaatoluvan metsään rajoittuvan tontin puille. Ja mahdollisesti kaataa puut?

93. Ei mitään avohakkuita. Ainoastaan pystyyn kuivuneet ja lahonneet puut, risut ja ryteiköt pois. Toivotaan, että Köhniöllä Köyhänojan rannat siistittäisiin

94. Minusta asia on hoidettu hyvin ja myös tiedotus ollut riittävää

95. Lähimetsien hoitotöillä voidaan työllistää runsaasti työttömiä.(risusavotat, tienvarsien raivaukset ym.)

96. Kysely on varsin johdatteleva. Mitä metsän hoito tässä tarkoittaa? Puut nurin ja odotetaan metsän uudistuvan noin 50 vuotta vai mitä? Näin tällä alueella on toimittu ja tällä kyselyllä saadaan perusteet jatkaa toimintaa. Metsän helppokulkuisuus - eihän kaikki metsä ole helppokulkuista eikä pidäkkään olla -olisoin odottanut hivenen syvyyttä kun tällainen kysely tehdään.

97. Keväällä 2009 kysyin kaupungin metsätoimistolta, milloin lähimetsää siivotaan, koska pihallemme ei pääse lainkaan valoa liian tiheän ja epäsiistin metsän takia. Kerää hyttysiä. Kuolleita puita töröttää pystyssä. Sanottiin, että keväällä 2010. Ei ole koskettukaan. Aion muuttaa pois.

98. Terveisiä myös kaavoittajalle: ihan turhaa tehdä "lähivirkistysalueita" uusien asuinalueiden yhteyteen, jos toteuma on kuten niin usein kaupungissamme on - rivo. Onnettomia "metsätuheroita" syntyy joissa on vain kourallinen puita ja maasto muokattu ympärillä - kaunista varmaan paperilla mutta rujoja toteutuksia. Jos kerran rakennetaan niin silloin rakennetaan ja milloin on metsää, se olkoon metsää.

99. Luonnontilainen metsä on aina kauniimpi kuin tehohoidettu. Toki ymmärrän, että ns. lähimetsät eivät saa/voi olla kokonaan luonnontilaisia.

100. todellakin ne isot koneet pois pienistä lähimetsistä!!! eikö voisi käyttää hevosia niin kuin ennen vanhaan, olisi myös hiljaisempaa ja mukavampaa katseltavaa asukkaille!

101. Kyselyssä ei kerrottu millaisia periaatteita kaupunki noudattaa metsänhoitotoissa, joten vastaaminen oli hankalaa. (Onko kaupungin tarkoitus esim. tuottaa metsillään rahaa vaiko esim. lisätä asukkaiden asumisviihtyvyyttä). Aukkohakkuita vähentävät viihtyvyyttä, mutta esimerkiksi nuorten metsien puskiensa raivaaminen ja tiheiden metsien harvennus ovat hyviä metsänhoitotoimenpiteitä. Silloin, kun kaupunki tiedottaa metsänhoitotoista, samassa yhteydessä pitäisi kertoa mihin kaupunki hoitotoilla pyrkii, jotta asukkaat ymmärtäisivät paremmin miksi juuri heidän lähimetsässään tehdään ja mihin niillä tähdätään.

102. -

103. On tärkeää että asuinalueilla on viheralueita. Vielä tärkeämpää on, että viheralueilla ei ole asuntoalueita! Keskeiset ulkoilualueet ja lähimetsät pitäisi rauhoittaa kaavoittamiselta. Kaupunkilaisia lähellä olevat lähimetsät merkitsevät hyviä mahdollisuuksia virkistymiseen ja liikkumiseen ympäristön kannalta kestäväällä tavalla. Pidetään lähimetsistämme huolta ja lopetetaan "omaleimaisten, luonnonläheisten" kaava-alueiden roiskiminen keskelle kaupungin parhaita ulkoilumetsiä.

104. Tuohitieltä Seppäläntielle johtavan pyörätien puronvarren voisi raivata pajukosta.

105. Tunnen mielenkiintoa lähimmän metsäalueen harvennuksen polttopuupalkalla

106. Köhniön uimarannan molemmat sivut harvennettava reilusti, että Köhniönkadulta ja Erämiehenkadulta näkee järvelle. Erämiehenkadun ja Vekarokadun välinen metsä olisi myös harvennettava.

107. Mielestäni metsä tulisi jättää luonnonvaraiseen tilaan, jotta viihtyvyys ja metsän rauhaisa tunnelma säilyisi. Puunkorjuu ja metsäkoneiden jättämät jäljet pilaavat tätä metsän omaa tunnelmaa.

108. Panostakaa lähimetsiin, ne ovat tärkeitä erityisesti lasten luontosuhteen kehittymiselle. Kuokkalassa on paljon lapsia!

109. Tanhukaari oli SUURI virhe! Kuokkalan hakkuissa kaadettiin hieman liikaa puita..

110. Odotamme metsätoimiston tulemistä lähimetsäämme siivoamaan. Asiasta on ollut puhetta monta kertaa; kerran metsätiedotustilaisuudessa Kypärämäen koululla, missä puiden kaato luvattiin tehdä v. 2010. Olemme tarkistaneet asiaa melkein vuosittain metsätoimistolta ja viimeksi tänä keväänä luvattiin kaataa puut tänä syksynä. Niitä 30-metrisiä havu- ja koivupuita toivoisimme kaadettavan! Etukäteen kiitämme ja odotamme teitä käymään lähimetsässämme.

111. Lähimetsät säilytettävä asukkaille!

112. Kaupunki on käynyt jopa oikeustoimin lähimetsiä hoitaneita asukkaita vastaan, toisaalta viimeisen hoitokierroksen jätteet ja roskat jätettiin tonttien rajoille

keräämättä. mieti siinä sitten uskaltaako koskea vai ei!

113. Avohakkuut lopetettava Jyväskylän kaupungin alueella

114. vastapäiset naapurit tuovat jätteensä metsään. niitä ei ole kiva katsella parvekkeelta. Ja on ne rumia pulun varrellakin. valin keväällä mutta ie tullut apua.

115. metsään menevät puistoalueet raivattava.

116. Kiitos mielenkiintoisesta kyselystä! Kysymykset olivat myös selkeitä ja niihin oli helppo vastata. Metsä on minulle todella tärkeä paikkana ja näköalana, juureni kun ovat maalla. Kun valitsin uutta asuinalueita, yksi tärkeimmistä valintakriteereistäni oli että ikkunoistani näkyy metsää. Nyt olen todella tyytyväinen näköalaani ja ympäristööni asuessani täällä Kangaslammen rantamilla metsikön ympäröimänä. Ja pari-kolme vuotta sitten tehtyihin metsänhoitotöihin olen myös tyytyväinen. Kiitokset ja terveiset myös työn suorittaneille metsureille! Omat veljeni ovat aikoinaan toimineet metsureina, joten tunnen metsurin ammatin hyvin läheltä ja arvostan heidän työtään suuresti. Kiitos ja hyvää kesänjatkoa!

117. Ei kavennettaisi ja rakennettaisi kaavoitettuja virkistysalueita.

118. Tuulenkaatoja liikaa lähimetsässä, jopa polkujen yli. Estää tai vaikeuttaa maastopyöräilyä joillakin poluilla.

119. ei kommentoitavaa

120. Kaupunki huomioi loistavasti asukkaiden itse merkitsemien puiden kaadon! Asukkailla voisi kuitenkin olla useamminkin mahdollisuus vaikuttaa puiden kaatoon yms. Viime puunkaadon jälkeen on ilmennyt lisää poistettavia puita. Huomiota voisi kiinnittää enemmän maiseman sopusuhtaisuuteen ja viimeistelyyn.

121. Viimeinen hakkuu onnistui hyvin. Seuraavaksi voisi Kylänoron peltoryteikköä ja reunoja siistiä.

122. Aika kovalla "kädellä" on kaadettu metsää esimerkiksi entisen Karmitsan hyppyrimäen kohdalla. Itse en ainakaan samanlaista avohakkuuta haluaisi oman tonttini läheisyyteen.

123. arvostakaa metsurin tekemää työtä, hevosetkaan eivät olisi pahitteeksi metsätyö mailla, koneet vain ääri tapauksissa, asukkaille myös lupa osallistua oman metsän hoitoon.

124. Kaupungin lähimetsien hoito ei pitäisi olla samaa kuin tehometsätalous, eli lähimetsiä pitäisi käsitellä puistomaisesti; siis sallittaisiin muidenkin puulajien kasvu, kuin kuuset ja männyt, esimerkiksi leppä, pihlaja ovat hienoja puulajeja. Ja samalla ei toimittaisi tehometsätalouden mukaan, eli lopputuloksena aina seuraava avohakkuu ei ole lähimetsien oikea "hoitotapa"

125. Säästäkää terveet isot puut. Risukko pois.

126. Pienten tonttien ympäriltä saatava isot puut pois, voisi istuttaa matalampia puita

127. Kiitoksia metsänhoidosta, valoisuus lisääntyi huomattavasti kun puita harvennettiin. Työmiesten kanssa oli helppo keskustella.

128. Uusimman asuinalueeni talontakainen korpi on haltioinut minut.

129. -

130. Metsää ei kannata harventaa niin paljon että esim. sen läpi näkee! Ei ole silloin enää metsää vaan puistoaluetta. Eli nykyisten harvennusten jälkeen alueet ovat puistoja ei metsiä!

131. Joitakin vuosia sitten tonttimme läheisyydessä kaadettiin koneellisesti puita (mikä oli oikein hyvä ja tarpeellinen teko); ainoa puute on jälkiraivauksen (=risusavotan) ja siistimisen unohtuminen.

132. kangaslammen, vääräjärven, kaakkolammen ympäristöön panostaminen/raivaaminen ja rantojen siistiminen. Liian tiuhaan puita ja ryteikköä. Viimekertaisessa raivauksessa ei otettu edes katkenneita puita pois vesirajasta. Koko homma jäi täysin puolitiehen. eli räävitty sieltä ja täältä vähän.

133. Tuohimutkan alueella suotavaa olisi pienimuotoinen koivikon harvennushakkuu sekä aluskasvillisuuden siistiminen.

134. -

135. - Kiitokset kyselystä. Mitenkä tulokset ja johtopäätökset julkistetaan ja miten niitä käytetään? - Asuinalueiden asukkaiden aktiivinen kuuleminen on tätä päivää. Asukkailla voi olla hyviä näkemyksiä (usein kokemukseenkin pohjautuvia, sillä hehän asuvat alueella) miten lähimetsiä tai viheralueita voisi kehittää tai hoitaa ja miten asukkaat voisivat osallistua. Pelkkä ilmoitus ei riitä. Asukasyhdistysten roolia voisi tässä kasvattaa. - Itse asun lähellä sähkölinjaa ja usein olen miettinyt onko kaikki maantasalle kaataminen tarpeellista vai voisiko reuna-alueilla käyttää joskus maalaisjärkeä ja harkintaa.

136. -

137. Ko. alueella tehtiin lähimetsien hoitotyö jossa otettiin kiitettävästi huomioon asukkaiden mielipide, mitä puita tulisi kaataa.

138. miehet töihin ja ryteiköt ja lahopuut raivattava sekä harvennettava.

139. Olen tyytyväinen lähimetsän hoitoon ja kuntoon

140. Tässä Köhniön ympäristössä on erilaisia metsiä, joista toisissa voi kuljeskella, toisissa ei. En ole oikein varma, mitä tarkoittaa "lähimetsä".

141. Ei rakenneta metsiä!

- 142.** pankaa toimeksi suurten, pimentävien kuusien harvennushakkuu
- 143.** Harvennushakkuut hyväksyn, mutten metsien avohakkuuta. Metsä rauhoittaa ja sitä pitää olla ympärillä.
- 144.** Mahtavaa että kaupunki alueen metsistä pidetään huolta, ihmiset tarvitsee niitä. Enemmän tiedotusta aiheesta saisi olla.
- 145.** Omalla alueella oleva metsä ei mielestäni kaipaa suuria hoitotöitä, vaan lähimetsä on parhaimmillaan luonnon tilassa olevana paikkana lähiseudun asukkaille. Luonnollisesti hoitotyöt voivat olla vaarallisten puiden, esim. kaatuneiden puiden hoitoa ja raivaamista. Metsissä olisi voitava samoilla ja kerätä marjoja ja sieniä vapaasti. Liian tiheään rakentaminen on kaupungilta lyhytnäköistä ajattelua. Uusia tonttimaita olisi etsittävä muualta kuin viimeisimmistä lähimetsistä.
- 146.** koneellisen metsän korjuun jälki on ruma. esim. entinen hyppymäen alue mutta tuohimutkan puoleinen tunnelin päällinen suht. siisti. ps. voisiko seuraavan kyselyn tehdä ihan paperilla
- 147.** Olisi hyvä, jos osa metsistä voisi olla turvallisuuden vaarantumatta luonnontilaisia, tähän meillä kaupunkina lienee varaa. Nämä alueet olisi erikseen sovittuja. Muuten on jatkuva ristiriita hoidoista, Aukkohakkuut kaistoittain, jolloin ne on tavallisen metsänhoidosta ymmärtämättömän helpompi hyväksyä.
- 148.** Köhniönranta on kesäisin meluisa ja epäsiisti, joka vaikuttaa asumisviihtyisyyteen etenkin tänä kesänä, kun viilennystä on haettu pitämällä ikkunoita auki läpi yön. Nuoriso siellä mellastaa öisin. Ehkä tilanne hiukan korjaantuisi puiden ja pensaiden harvennuksella (varsinkin aluskasvillisuutta poistamalla). Haluaisin puuttua myös koirien ulkoiluttajiin, joita alueella on runsaasti. Lapsien viihtyisyyden kannalta toivon paikkoja missä koiria ei saisi ulkoiluttaa, varsinkin ranta-alueelle. Muuten mahtavat mäntypuut ovat upeita.
- 149.** Enemmänkin puisto-osaston aluetta mutta ihmettelen kaupungin tapaa aurata hiekoitushiekat omakotitalojen tonteille eivätkä poista niitä kyselyistä huolimatta.
- 150.** 1) ÄLKÄÄ HAKATKO KÖHNIÖLTÄ VANHOJA PUITA ! Ne ovat yksi keskeinen viihtyvyytekijä alueella järven lisäksi. 2) Aluspuuston raivaus on ollut liian rajua mm. Kuokkalan siirtolapuutarhan suunnassa. 3) Ns. "hyvän metsänhoidon" oppien soveltaminen kaupunkimetsissä johtaa täysin metsään. 4) Konehakkuut ei sovellu näihin metsiin. Esim. Haukanniemessä jälki oli kauheaa. 5) Metsätoimiston voisi lopettaa ja antaa kaupunkialueen metsäasiat puutarhapuolelle ja ostaa tarvittavat puunkorjuupalvelut ulkopuolelta.
- 151.** Tämän kyselyn ajankohta oli mahdollisimman huono ja pelkkä internetkysely ei riitä!
- 152.** En osaa lainkaan arvioida miten alueen tai kiinteistön arvo nousisi metsän hoitotöiden vuoksi. Mielestäni tähän ja koko hoitotöiden arvoon vaikuttaa se, miten huomaamattomasti ja vähällä konevoimalla ne tehdään.

153. -

154. Osallistuin aiemmin postikyselynä samantapaiseen kyselyyn ja tässä kohtaa toivoin, että Kuokkalan vesitornista Pohjanlammentielle ulottuvan metsäkaistaleen koneellisen puunkorjuun jäljiltä epäsiisti metsä puhdistettaisiin ylimääräisistä polun poikki olevista suuristakin rangoista. Näin suurimmaksi osaksi tehtiin. Nyt antaisin samanlaisen palautteen Yrttisuon toisella puolella olevasta metsäkaistaleesta (asuntomessualueen rajalla oleva rinne tultaessa järveltä päin). Se on puunkorjuun jäljiltä erittäin epäsiistissä kunnossa ja osin suurista rangoista johtuen vaikeakulkuinen. Metsä on raiskatun näköinen. Toivon, että suurimmat rangat ja risut käydään siivoamassa pois ennen kuin pajupuskat peittävät ne alleen.

155. Mielestäni asuintontille tulevat isot puut, tulisi kaataa. Tai vähintään kysyä asukkaalta, mitä mieltä on isoista puista, haluaisiko niitä kaadettavan.

156. Asun perheeni kanssa Tuohimutkana alueella. Rakastamme metsäämme, ja puutaloaluettamme. Karunkaunis metsämme ei suurta hoitoa kaipaa. Pururadan alustat on kesällä raivattu. Kiitos. Aukkohakkuu Aittovuoren toisella puolella (Karmitsa) järkytti. Asuntorakentaminen alueelle riittää jo!!! Jylhä maisema ja vaativa mäkimaasto antaa haastetta patikointiin ja vie pienen ihmisenhiukkasen irti arjesta. Kaupunki kehittyy ympärillä, silti on tällainen riittävän laaja metsäalue säästettävä, kaikkialla ei tarvita sirkushuveja (vrt. Laajavuori) Jyväskylän slogan: Täällä on tilaa ajatuksillesi. Toivottavasti tilaa säilyy...

157. Asuinalueemme läpi virtaa pieni puro Killeriltä Köhniönjärveen. Puron ympäristöä voisi siistiä ja kenties hiukan padota Vekarokadun päästä. Puron ympäristö saataisiin viihtyisäksi keitaaksi asukkaille.

158. Vekarokadun kahdesta talosta näkymä järvelle takaisin rannan pusikkoa siistimällä. Kaupungin vuokratontti asuntomme, siksi en halua osallistua metsurin palkkaan.

159. Harvennus olisi voitu tehdä aiemmin. Nyt maisemallisesti tärkeää aluskasvillisuutta ei juurikaan ole, mutta harvennuksen myötä sellaista varmaan tulee.

160. Lenkkipolkuja metsään myös talvella kävelijöille. Kaikki eivät hiihdä!

161. Muutama hieman epätäydellinen kysely: esim. hyväksyttekö koneellisen puunkorjuun. En hyväksy 20 tonnia painavia monitoimi- ja metsätraktorin yhdistelmiä, mutta pienkoneilla metsän hoito onnistuu, eikä tule mammuttimaisia ajouria. Vastaavasti hakkuutähteiden määrä on riippuvainen koneista/ajomiehistä. Kysymyksiä nouseeko asuntonne arvo metsänhoidosta. Sehän on riippuvainen siitä, kuinka se hoidetaan. Jos kyseessä 4:n kehitysluokan metsä, niin harvennus vs. avohakkuu vaikuttaa asunnon arvon nousuun tai laskuun. Kaikki ei ole mustavalkoista. Tietenkään tällaisilla kyselyillä sitä ei saada, mutta tulipahan mainittua.

162. Metsätoimisto on tehnyt hyvää työtä niin metsätalouden kuin ympäristöhoidonkin saralla. Metsät ovat monipuolisia ja kehitysluokkajakauma on

virkestymetsille mielestäni sopiva. Metsissä on todella kiva liikkua. Jatkaa samaan malliin! Hyvää loppukesää metsätoimiston väelle!

163. Onko puunkorjuun tuotto niin tärkeää kaupungin taloudelle, että lähimetsiä ei voi jättää sen ulkopuolelle? Riittäisi korjata polkujen päälle kaatuneet tai kaatumassa olevat puut pois, sekä käsityönä harventaa vähän joitakin pusikoituneita polkujen / teiden reunoja. Koneen tekemä korjuujälki ulkoilupolun ympäristössä on aika karua katseltavaa. Tuo vähentää haluja lähteä liikkumaan. Menee vuosia, ennenkuin möyrimisjäljet paranevat "Hoitotöiden" takia kiinteistön arvo ei nouse vaan laskee Kohdassa 19 tiedustellaan, olisitteko halukas maksamaan metsurityönä tehtävästä puunkorjuusta. Mieluummin maksaisin siitä, että puunkorjuu jätetään tekemättä.

164. Killeriä on muutamana aikaisempina vuotena käytetty Neste-rallin tapahtumapaikkana. Jälkien siivous kaipaa parantamista. Alkuasukkaana ei ole kiva liikkua tällaisissa tapahtumissa sotketussa ympäristössä. Myöskin roskiksia vois Killerin ympäristössä olla enemmän, samoin niitten tyhjentämisestä olisi huolehdittava. Tämä lienee jonkun muun puljun asia, mutta välittänette asianosaiselle.

165. puskien raivausta voisi tehdä vuosittain, isompia raivauksia harvemmin

166. Mukavaa kesää!

167. Muutimme reilu kaksi vuotta sitten Jyväskylään. Alueemme 'metsien' hoitamattomuus, pusikkomaisuus on silmiinpistävä ja siivottoman näköistä. Toisaalta myös ihmetyttää ettei tyhjiä tontteja hyödynnetä asuntorakentamiseen. Olen miettinyt, rauhoittaisiko Köhniönjärven uimarantaa se, että ympäröivät pusikot poistettaisiin ja tieltä olisi esteetön näkymä rannalle. Ehkä öiseen aikaan tapahtuva ilkvallanteko vähenisi, kun sitä ei voisi tehdä niin rauhassa piilossa?

168. pian harventamaan tontin vierustoja

169. syksyllä on luvattu tulla hoitamaan köhniön metsää mutta vuotta ei muistettu kertoa. tien toisen puolen metsä kyllä harvennettu rallien takia killerin parkkipaikan vierestä.

170. hienoa kun kaupungin metsätoimisto on kiinnostunut asukkaidensa mielipiteistä

171. Jättäkää metsä mahdollisimman luonnontilaiseksi ja vapaaksi koneilta, joiden jäljiltä metsä ei todellakaan näytä hoidetulta vaan raiskatulta. Metsän kuuluisi näyttää metsältä eikä talousmetsältä ja säilyttää ehdottoman tärkeänä virkestysalueena ja keuhkona. Keskustan läheisyydessä ei ole toista vastaavaa kaunista ja lajistoltaan monipuolista metsäkaistaletta. Ei tuhottaisi sitä! Tonttimaata löytyy varmasti helpomminkin rakennettavilta alueilta kuin kalliomaastosta ja kaupungista varmasti löytyy alueita, joilla ei valmiiksi ole tällaista vanhaa, luonnontilaista metsää.

172. Kysely oli mielenkiintoinen ja merkityksellinen, sillä monet Jyväskylän asukkaat varmasti haluavat seurata omien asuinalueidensa metsien hoitoa sekä ilmaista mielipiteensä ja näkemyksensä lähiympäristöönsä vaikuttavista metsänhoidon toimenpiteistä. Yksi iso asia, mikä tällä hetkellä mietityttää, on Jyväskylän

"rakentamisvimma"; kasvukaupunginkin päättäjien ja rakennuttajien tulisi muistaa säilyttää tarpeeksi viheralueita ja jättää tilaa luonnonmukaisuudelle niin ettei kaikkea rakenneta täyteen (esim. Äijälän ranta).

173. Kaikkia lähimetsiä ei pitäisi rutiininomaisesti hoitaa samalla tavalla! "Oma" lähimetsäni on kapea kaistale talojen ja vilkkaasti liikennöidyn tien välissä ja toimisi loistavana meluaitana ja suojavyöhykkeenä tielle jos ei kaupunki määrääjain tuhoaisi koko matalaa aluskasvillisuutta ja pensaita! Lisäksi alue on jossain vaiheessa ojitettu jonka seurauksena maa on laskenut, koivunjuuret nousseet ylös ja puut kärsivät ja kaatuvat. Riittäisi kun huonokuntoiset kaatuvat/kaatuneet puut korjattaisiin pois, aluskasvillisuuden annettaisiin olla ja suosittaisiin muutamia alueella kasvavia kuusia jotka muutenkin antavat paremman näkösuojan ja viihtyvät kosteahkossa maassa. Mainittakoon että kyseinen alue ei ole ulkoilu- tai lenkkeilykäytössä ollenkaan. Alueella kyllä riittää polkuja ja helpompikulkuista metsää yllin kyllin. Se siis toimisi hyvänä suojavyöhykkeenä Vesangantielle jos sitä ei määrääjain hoidettaisi pilalle!! Siis lähimetsien hoito pitäisi suunnitella aina sen mukaan mikä on metsän käyttötarkoitus! Nykyistä hoitoa ei voi perustella silläkään että annettaisiin joillekin arvopuille kasvumahdollisuus paremmin karsimalla aluskasvillisuutta. Nykyhoidoista huolimatta kun alueen koivut tuntuvat "lahoavan pystyyn" tuossa maaperässä joka tapauksessa. Muutamat kuuset sen sijaan näyttävät hyvävoimaisilta - antakaa niiden nyt edes kasvaa!

174. En huomannut heti tätä vaan kirjoitin jo kohtaan 21 asian eli rauhoittakaa täysin köhniönkatu alueen alametsä radan ja kadun välistä koska siellä pesii liito-orava minulla on kuvia sen jätöksistä kuusen alla eli se pesii alueella n. talot num. 57-77 alapuolella samoin alueella on palokärki ja jättihaapoja pesäpuina kolopesijöille voin tulla näyttämään paikat jos on tarvetta eli puunkaatoa ei tälle alueelle kiitos

175. ÄLKÄÄ TEHKÖ TYHMIÄ HAKKUTA JA PERKAUKSIA ! METSÄT OVAT KAUNIITÄ JA KÄYTTÖKELPOISIA TÄLLAISENAAN ! VANHOJA PUITA NÄKEE ENÄÄ KAUPUNKIEN LIEPEILLÄ. MAASEUDUN METSÄT OVAT JO TAIMIKKOA JA AUKKOA!

176. Kotipihoista levinneet esim. vaahterantaimet pois. (Lehvätien puistot)

177. Toivomme että alueemme metsää siistittäisiin pikaisesti, puut ovat lahoja ja liian lähellä taloa. Aurinko ei paista pihoihin tai kävelytielle. Metsässä liikkuminen on mahdotonta kosteuden ja tiheyden takia.

178. Ihmiset jotka valittavat tiheistä metsistä eivät oikeasti kulje siellä. Alusmetsien raivaus vähentää linnustoa - ei kannata tehdä!!

179. Osa lähialueiden metsistä tulisi jättää luonnontilaisiksi. Eteenkin koulujen lähellä olevat metsät ovat erittäin tärkeitä kaupunkilaislapsille.

180. toivon että saatte yhteisymmärryksen kaupungin rakennuspuolen kanssa, että he ymmärtäisivät miten tärkeää on kaupunki alueella ja taajamassa säilyttää luonnon monimuotoisuus ja lähimetsät, jotka antavat niin paljon iloa!

181. ASUINKIINTEITSTÖÄMME LÄHELLÄ OLEVAT SUURET PUUT PITÄISI KAATAA, KOSKA VARJOSTAVAT JA OVAT VAARALLISEN SUURIA JA VANHOJA. AINA MYRSKYLLÄ SAA PELÄTÄ. AIHEUTTAVAT NEULASILLAAN ROSKAAMISTA KATOLLE JA NURMIKOLLE.

182. Älkää aloittako ihanissa Köhniön metsissä mitään suurisuuntaisia hakkuutoimenpiteitä, kiitos!

183. Köhniönkadulle laitettut sadevesiviemärit johdettiin joelle päin, seurauksena että vesien valuminen vie maaperää puiden juurilta ja puut kärsivät. Vesi on altaina mm. Köhniönk.49 kohdalla junaradan vieressä. Vanha, luonnontilallinen kaunis metsä on ainutlaatuinen ja viimeinen pieni alue radan ja köhniönkadun välissä. Metsässä kasvaa harvinaisia sieniä sekä pikkueliöstöä. Ihmisen puuttuminen liikaa luontometsiin ei ole suotavaa!

184. Asumme Vekarokadulla kerrostalossa. Toivomme lievää harvennusta Erämiehenkadun molemmin puolin järvinäkymän palauttamiseksi.

185. PUISTOSSA PITÄÄ OLLA MONIPUOLISESTI KAIKKIA PUULAJEJA.

186. Asuinalueemme lähellä Tuohimutkassa tehtiin ensiharvennus nuoreen männikköön. Hakkuu suoritettiin koneellisesti ja noudattaen talousmetsille soveltuvia hakkuusuosituksia. Lähimetsien hakkuut olisi syytä tehdä miesvoimin sekä myös jättää sekaan hieman tiheämpiä alueita sekä vanhaa puustoa pystyyn. Vanhat metsälöt olisi syytä jättää kokonaan rauhaan ja luonnontilaisiksi.

187. – Lähimetsät olivat perustavaa laatua oleva asia, asuinpaikan valinnassa 1979. – Asiallinen hoito metsille on toivottavaa, ylihakkaaminen ei. – Kaikkiaan lähikaavoituksen vuoksi muutamme pois, kalliiksi muodostuvasta kaupungista!